

## Индекс PMI® сферы услуг России банка HSBC

Уверенный рост в сфере услуг продолжился в феврале.

### Основные выводы в феврале:

- Индекс Деловой активности остался практически на уровне января 56.1 балла.
- Минимальный рост новых заказов за три месяца.
- Рост занятости ниже среднего долгосрочного уровня исследования.

Уверенный рост в сфере услуг продолжился в феврале, на что указали данные Индекса PMI®, рассчитываемые компанией Markit для HSBC. Рост новых заказов остался выше тренда 2012 года и сервисные компании вновь в среднем увеличили численность сотрудников. Общий рост деловой активности соответствовал средней исторической тенденции исследования, однако деловые прогнозы относительно роста в ближайшие двенадцать месяцев незначительно понизились в феврале до минимальных с августа прошлого года. Инфляционное давление по-прежнему относительно умеренное на фоне слабого роста отпускных цен.

Главный показатель исследования - сезонно скорректированный Индекс Деловой активности - отслеживает изменения в общей деловой активности российской сферы услуг по сравнению с предыдущим месяцем. Значение выше 50.0 балла указывает на рост деловой активности по сравнению с предыдущим месяцем, а значение ниже 50.0 балла говорит о ее падении.

В феврале сезонно очищенный Индекс PMI сферы услуг России Банка HSBC остался выше критической отметки 50.0 баллов, указав на дальнейший рост деловой активности. После снижения за последние три месяца Индекс возобновил свой рост и составил 56.1 балла после 55.7 балла в феврале. Последнее значение превысило средний показатель за 2012 год (54.7 балла) и в целом соответствовало историческому среднему уровню исследования (56.4 балла). Текущая серия роста деловой активности продлилась до двух с половиной лет.

В феврале объемы новых заказов продолжали увеличиваться, продлив тенденцию, наблюдаемую с сентября

2010 года. Темпы роста немного снизились до трехмесячного минимума, но, тем не менее, остались сильнее средних темпов в текущей последовательности. Ряд компаний сообщила о привлечении новых клиентов и запуске новых видов услуг.

В феврале компании сферы услуг продолжали увеличивать численность сотрудников, однако темпы роста занятости лишь немного превысили январский пятимесячный минимум. Тем не менее, этого роста было недостаточно, чтобы вызвать очередное снижение объемов незавершенных заказов в феврале. Незавершенные заказы сокращаются ежемесячно с декабря 2010 года с ускорением темпов в феврале.

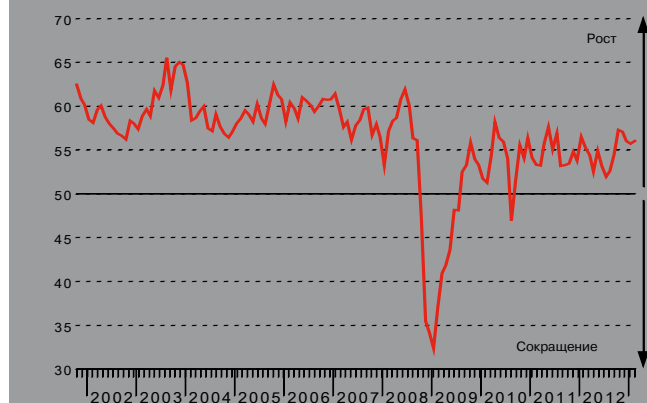
Темпы роста инфляции закупочных цен в российской сфере услуг в феврале лишь немного превысили январский семимесячный минимум. Более того, они остались слабыми в контексте исторических данных исследования. Рост цен в основном был связан с повышением расходов на топливо и электричество, а также с трудозатратами.

Возможности компаний сферы услуг повышать тарифы в феврале остались слабыми. Темпы роста инфляции отпускных цен за шесть месяцев ослабления замедлились до минимальных с июня 2012 года.

В феврале ожидания российских компаний сферы услуг относительно развития деловой активности на ближайший год остались на высоком уровне. Однако степень оптимизма была минимальной с августа 2012 года и осталась ниже средней долгосрочной тенденции исследования. Компании ожидают, что при поддержке инвестиций, новых клиентов и широкого экономического роста рабочие нагрузки повысятся.

### Индекс Деловой активности

50 = нет перемен по сравнению с прошлым месяцем

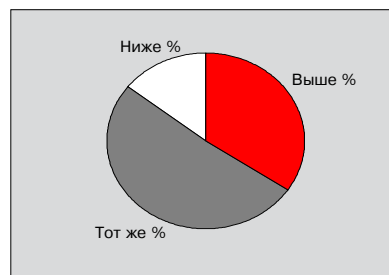


В исследовании используются те же методы, что и в Индексе PMI® обрабатывающих отраслей России банка HSBC. С целью отслеживания тенденций конъюнктуры рынка частной сферы услуг компании принимают участие в исследовании на регулярной основе. Тщательный подбор панели позволяет точно воспроизвести структуру экономики сектора услуг России.

Анкеты рассылаются в середине каждого месяца с просьбой сравнить ситуацию на текущий период с ситуацией в предыдущем месяце. Purchasing Managers' Index™ и PMI® - торговые марки Markit Economics Limited, HSBC использует указанные марки в соответствии с лицензией. Markit и Markit логотип являются зарегистрированными торговыми марками Markit Group Limited.

## Индекс Деловой активности

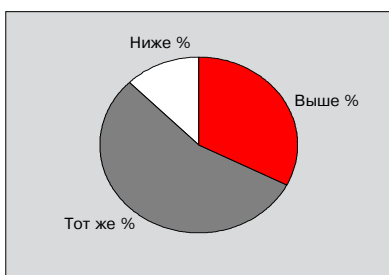
Сравнение уровня деловой активности (т.е. доходы, оплаченный рабочий времени и т.п.) на настоящий момент с положением в предыдущем месяце.



Рост деловой активности в российской сфере услуг в феврале оставался в целом стабильным на достаточно высоком уровне. Индекс Деловой активности, с учетом сезонных колебаний, незначительно превысил рост января и в целом соответствовал своему среднему долгосрочному значению 56.4 балла. Он также был выше тенденции 2012 года (54.7 балла). Расширение было связано с повышением спроса и новыми маркетинговыми стратегиями. Рост был зарегистрирован в пяти суб-секторах во главе с компаниями суб-сектора «Почтовые и телекоммуникационные услуги». Исключение составил суб-сектор «Транспорт и хранение», где отмечалось дальнейшее сокращение роста.

## Индекс Новых заказов

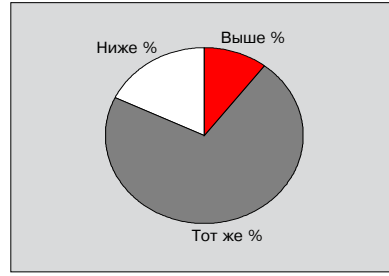
Сравнение уровня новых заказов/работ, размещ. в компании (как заверш., так и незаверш.) на настоящий момент с положением в предыдущем месяце.



Рост новых заказов в российской сфере услуг в феврале был устойчивым, несмотря на минимальные темпы роста за три месяца. Новые заказы увеличиваются непрерывно на протяжении последних двух с половиной лет. Согласно сообщениям, поступившим от участников исследования, рост новых заказов был вызван расширением маркетинговой деятельности, увеличением числа новых клиентов, вводом на рынок новых видов услуг и улучшением спроса в целом. Максимальный рост новых заказов был отмечен в суб-секторе «Прочие потребительские услуги», за ним следовали компании суб-сектора «Почтовые и телекоммуникационные услуги». Падение новых заказов отмечалось в суб-секторе «Отели и рестораны».

## Индекс Незавершенных заказов

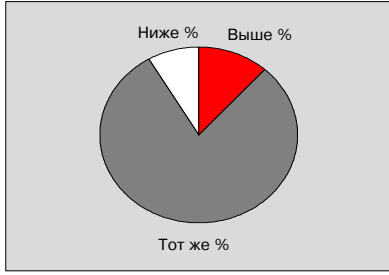
Сравнение уровня незавершенных заказов (т.е. полученных, но еще незавершенных) на настоящий момент с положением в предыдущем месяце.



Сезонно скорректированный Индекс Незавершенных заказов остался ниже критической отметки 50.0 баллов двадцать седьмой месяц подряд в феврале, что указывает на продолжающееся снижение объемов работ в сфере услуг. Темпы сокращения ускорились с января и в целом соответствовали тенденции 2012 года. Падение незавершенных заказов было отмечено в пяти суб-секторах, за исключением суб-сектора «Транспорт и хранение», в котором наблюдался существенный рост.

## Индекс Занятости

Сравнение численности служащих на настоящий момент с положением в предыдущем месяце (два на пол-ставки считается как один, искл. временных сотр.).



В феврале занятость в российской сфере услуг увеличилась двадцать восьмой месяц подряд. Темпы создания рабочих мест превысили минимальный рост января но, тем не менее, остались слабее среднего долгосрочного уровня исследования. Прием новых сотрудников был связан с расширением производственных мощностей и увеличением рабочих нагрузок. Рост занятости был отмечен в пяти суб-секторах, за исключением «Отели и рестораны».

## Индекс Тарифов на услуги

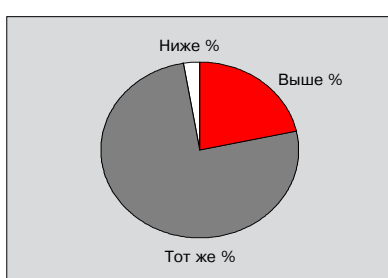
Сравнение средних тарифов на услуги компании (т.е. цена за шт. или единицу времени) на настоящий момент с положением в предыдущем месяце.



Возможности повышать тарифы у российских компаний сферы услуг в феврале остались слабыми. Индекс Тарифов на услуги, с поправкой на сезонные колебания, опустился шестой месяц подряд до минимального уровня с июня 2012 года. Он также был существенно ниже своего среднего долгосрочного значения 55,2 балла. 86% участников исследования сообщили об отсутствии изменений в тарифах с января. Умеренный рост отпускных цен был отмечен в пяти суб-секторах из шести, охваченных настоящим исследованием. Незначительное снижение тарифов наблюдалось в суб-секторе «Почтовые и телекоммуникационные услуги».

## Индекс Себестоимости услуг

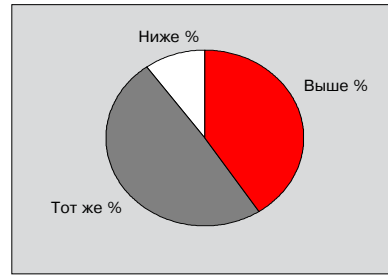
Сравнение средних цен, выплачиваемых компанией за все покупки, гонорары и жалованье и т.п. на настоящий момент с положением в предыдущем месяце.



Инфляция закупочных цен в российской сфере услуг в феврале мало изменилась с семимесячного минимума января. Кроме того, сезонно скорректированный Индекс Себестоимости услуг остается ниже среднего долгосрочного показателя 61,0 балла. На рост цен указали 22% опрошенных компаний. Основными источниками роста затрат послужили топливо, электроэнергия и заработная плата. Максимальная инфляция отмечалась в суб-секторе «Почтовые и телекоммуникационные услуги», а минимальная в суб-секторе «Финансовое посредничество».

## Индекс Деловых ожиданий

Ожидаемый уровень общей деловой активности в компании в ближайшие двенадцать месяцев выше, тот же или ниже



Уровень позитивных настроений среди компаний российской сферы услуг в отношении роста деловой активности в ближайшем году остался в феврале высоким. Однако, опускаясь на протяжении пяти месяцев, Индекс Деловых прогнозов достиг шестимесячного минимума и остался слабее среднего долгосрочного показателя исследования 73,3 балла. Около 40% опрошенных компаний ожидают роста деловой активности, связывая эти ожидания с увеличением числа клиентов, инвестициями и значительным экономическим ростом. Максимальная степень оптимизма была отмечена в суб-секторе «Транспорт и хранение».

## Заметки к исследованию и методологический комментарий

Российский PMI® сферы услуг охватывает отели и рестораны, почтовые и телекоммуникационные услуги, финансовое посредничество, недвижимость и др. профессиональные услуги, транспорт и хранение и прочие потребительские услуги.

Каждый полученный ответ ежемесячно взвешивается согласно размеру компании, от которой пришел ответ, и вклад в общий объем производства сектора услуг, приходится на суб-сектор, к которому компания принадлежит. Таким образом, это гарантирует, что ответы от крупных компаний имеют большее влияние на окончательные цифры индекса, чем ответы от небольших компаний.

Результаты представлены в соответствии с поставленным вопросом, показывая процентное соотношение респондентов указавших на рост, снижение или неизменность ситуации по сравнению с предыдущим месяцем. Индекс выводится таким образом, что уровень 50,0 указывает на неизменность по сравнению с предыдущим месяцем. Результат выше 50,0 баллов указывает на общее повышение, а ниже 50,0 баллов — на общее понижение. Чем больше отклонение от 50,0 баллов, тем значительнее темпы изменения.

Индекс рассчитывается путем взвешивания процентного соотношения: процент респондентов, указавших на «улучшение/рост» имеет удельный вес 1,0; процент респондентов, указавших на «неизменность», имеет удельный вес 0,5 и процент респондентов, указавших на «ухудшение/снижение», имеет удельный вес 0,0. Например, если все респонденты укажут на «рост» значение индекса будет равно 100. Если все респонденты укажут на «неизменность», значение индекса будет равно 50 (100x0,5) и так далее. Markit не пересматривает базовые данные исследования после первой публикации. Однако сезонно откорректированные факторы время от времени могут пересматриваться по мере необходимости, что отразится на серии сезонно откорректированных данных.

### Предупреждение

Права на интеллектуальную собственность Индекса PMI® сферы услуг России банка HSBC, предусмотренные в этом документе, принадлежат компании Markit Economics Limited. Любое несанкционированное использование, включая, среди прочего, копирование, распространение, передачу или иное применение любых фигурирующих в данном документе данных, не разрешается без предварительного согласия Markit. Компания Markit не несет никакой ответственности, обязанности или обязательств за или в отношении содержания или информации («данные»), содержащихся в этом документе, любые ошибки, неточности, пропуски или задержки данных, либо за любые действия, предпринятые в отношении этого. Ни при каких обстоятельствах Markit не несет ответственности за любые фактические, случайные или косвенные убытки, понесенные в результате использования таких данных. Purchasing Managers' Index™ и PMI® - торговые марки Markit Economics Limited, HSBC использует указанные марки в соответствии с лицензией. Markit и Markit логотип являются зарегистрированными торговыми марками Markit Group Limited