

Индекс PMI® обрабатывающих отраслей России Банка HSBC

Ускорение роста новых заказов в начале 2013 года.

Основные выводы в январе:

- Максимальный рост новых заказов за 22 месяца.
- Незавершенные заказы увеличились незначительно, несмотря на усиление роста объемов производства.
- Слабая инфляция закупочных цен.

Компании обрабатывающих отраслей России начали 2013 год с более высоких показателей по сравнению с декабрем 2012 года, о чем свидетельствуют результаты январского исследования PMI®, полученные компанией Markit для HSBC. После замедления в декабре темпы роста объемов производства ускорились на фоне заметного увеличения новых заказов. Новые экспортные заказы стабилизировались, а рост закупочной активности продемонстрировал ускорение. Последние результаты опроса также указали на очередное ослабление инфляционного давления в обрабатывающих отраслях.

Основной показатель исследования – сезонно очищенный Индекс PMI обрабатывающих отраслей России Банка HSBC, который отслеживает развитие общей конъюнктуры рынка. Любой показатель выше 50.0 балла указывает на рост, ниже 50.0 балла – на снижение деловой активности.

Индекс PMI в январе поднялся до значения 52.0 балла с минимального за пятнадцать месяцев декабря показателя 50.0 балла. Это практически соответствует историческому среднему значению (52.1 балла) и указывает на существенный общий рост рыночной конъюнктуры в обрабатывающих отраслях России. Увеличение Индекса PMI произошло на фоне возрождения роста пяти его компонентов, особенно новых заказов. Следует отметить, что показатели занятости и остатков сырья и материалов вновь негативно отразились на основном показателе.

Объемы производства в обрабатывающих отраслях России росли в январе существенными темпами. Производство растет ежемесячно с августа 2009 года и последние темпы роста соответствовали историческому среднему уровню за этот период.

Новые заказы в обрабатывающих отраслях России в январе увеличивались максимальными темпами с марта 2011 года на фоне существенного роста спроса со стороны внутреннего рынка. Рост новых экспортных заказов также стабилизировался в январе после декабрьского сокращения. Общий рост новых заказов превысил средний долгосрочный уровень исследования.

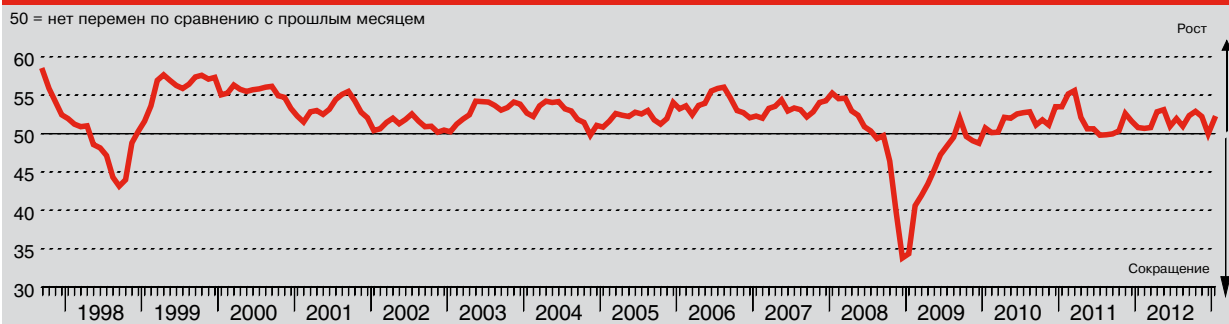
Существенный рост новых заказов привел к увеличению незавершенных заказов в обрабатывающих отраслях России. Общие объемы незавершенных заказов в секторе выросли впервые с сентября 2006 года, хотя и незначительными темпами.

На фоне усиленного спроса и заметного роста новых заказов произошло существенное увеличение роста закупочной активности. Однако общие темпы роста закупочной активности остаются умеренными, поскольку компании продолжают сокращать уровень складских запасов.

Основным негативным результатом последнего опроса явилось очередное сокращение занятости в обрабатывающих отраслях России, которое происходит третий месяц подряд. Более того, темпы сокращения рабочих мест мало изменились с 40-месячного рекордного показателя в декабре.

Инфляционное давление в обрабатывающих отраслях России в январе было по-прежнему слабым. Средние закупочные цены увеличивались вторыми минимальными темпами за четыре года и остались ниже среднего исторического уровня исследования. Повышение закупочных цен частично объяснялось более высокими затратами на энергоносители и транспорт. Между тем, рост отпускных цен произошел одиннадцатый месяц подряд, но его темпы были умеренными.

Индекс PMI® обрабатывающих отраслей России банка HSBC



Индекс PMI® обрабатывающих отраслей России банка HSBC- это комплексный показатель, созданный с целью исследования общей конъюнктуры рынка в промышленном секторе и является лидирующим индикатором экономики в целом. Индикатор выводится из индивидуальных диффузионных индексов, которые измеряют происходящие изменения в объемах производства, новых заказах, занятости, сроках поставок сырья и материалов и объемах закупок сырья и материалов. Показатель изменения в объемах производства, новых заказов, занятости, сроках поставок сырья и материалов и объемах закупок сырья и материалов. Показатель индекса свыше 50.0 баллов указывает на общее повышение такой переменной величины, а ниже 50.0 баллов - на общее снижение. Показатель 50.0 баллов указывает на неизменность. Чем больше отклонение от 50.0 баллов, тем большее изменение происходит в индексе. Purchasing Managers' Index™ и PMI® - торговые марки Markit Economics Limited, HSBC использует указанные марки в соответствии с лицензией. Markit и Markit логотип являются зарегистрированными торговыми марками Markit Group Limited.

Индекс Объемов производства

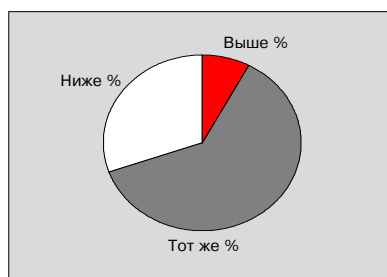
Сравнение объемов производства на настоящий момент с положением в предыдущем месяце.



После незначительного роста декабря в январе произошло усиление роста объемов производства. Компании связали это с улучшением спроса. Месячное повышение Индекса Объемов производства, с учетом сезонных колебаний, было первым с октября прошлого года; январское значение указало на существенное усиление роста. Тем не менее, он остается ниже среднего исторического уровня исследования (54.2 балла). Существенный рост объемов производства был отмечен в группе производителей промежуточных товаров, а в группе производителей инвестиционных товаров рост был незначительный.

Индекс Новых заказов

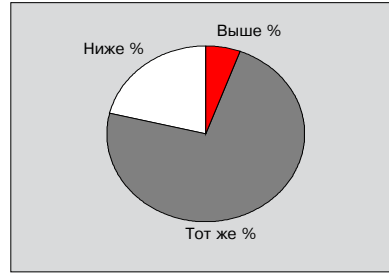
Сравнение уровня новых заказов, полученных в этом месяце, с положением в предыдущем месяце.



Новые заказы в обрабатывающих отраслях России в январе существенно выросли. Темпы роста были максимальными с марта 2011 года, и текущая последовательность роста продлилась до 16 месяцев. Кроме того, месячный рост сезонно скорректированного Индекса Новых заказов был максимальным с февраля 2009 года. Часть компаний сообщила о привлечении новых клиентов в течение месяца. Данные указали на ускоренный рост новых заказов в группе производителей потребительских товаров, а также на существенный рост в группах производителей промежуточных и инвестиционных товаров.

Индекс Новых экспортных заказов

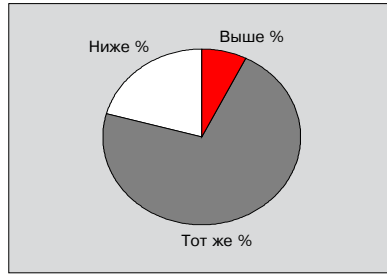
Сравнение уровня новых экспортных заказов, полученных в этом месяце, с положением в предыдущем месяце.



Сезонно скорректированный Индекс Новых экспортных заказов в январе немного превысил критическую отметку 50.0 балла, указав на незначительный рост новых экспортных заказов, поступивших к российским производителям. Это контрастирует с резким падением в декабре. Новые экспортные заказы увеличились, хотя и незначительно, три раза за последние пять месяцев. Полученные данные показали, что спад в группе производителей инвестиционных товаров почти нейтрализовал рост экспортных заказов в группах производителей потребительских и промежуточных товаров.

Индекс Невыполненных заказов

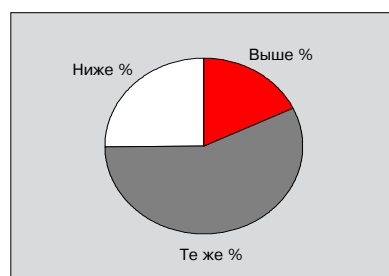
Сравнение уровня невыполненных компаний заказов в этом месяце с положением в предыдущем месяце.



Общий уровень незавершенных заказов у российских производителей повысился в январе. Повышение было лишь незначительным, но, тем не менее, оно стало первым с сентября 2006 года. Участники исследования связали последний рост с увеличением новых заказов. Незавершенные заказы выросли в группе производителей инвестиционных и потребительских товаров и упали в группе производителей промежуточных товаров.

Индекс Остатков готовой продукции

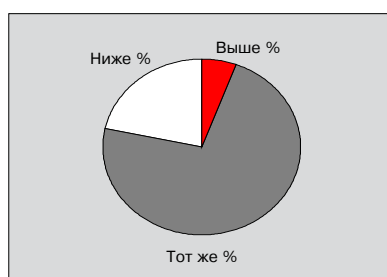
Сравнение остатков готовой продукции (в един.) на настоящий момент с положением в предыдущем месяце.



Индекс Остатков готовой продукции, с поправкой на сезонные колебания, в январе был по-прежнему ниже критической отметки 50.0 балла и указал на дальнейшее сокращение товарных запасов у российских производителей. Последнее значение говорит о стабильных темпах сокращения, что в целом соответствует тенденции 2012 года. Согласно сообщениям, полученным от участников исследования, снижение складских запасов, главным образом, было связано с ростом продаж. Падение запасов готовой продукции отмечалось во всех трех группах производителей во главе с группой производителей инвестиционных товаров.

Индекс Занятости

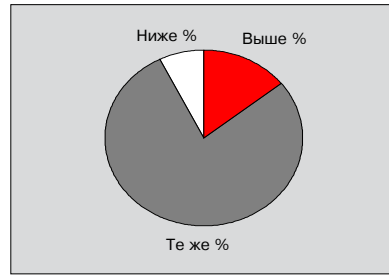
Сравнение уровня занятости в компании на настоящий момент с положением в предыдущем месяце.



Российские компании обрабатывающих отраслей продолжали сокращать численность персонала в начале 2013 года. Занятость в секторе падает в течение трех месяцев подряд, а темпы сокращения рабочих мест мало изменились с 40-месячного рекорда в декабре. Снижение занятости в январе отмечалось во всех трех группах производителей, с максимальным сокращением у производителей промежуточных товаров.

Индекс Цен на выпускаемую продукцию

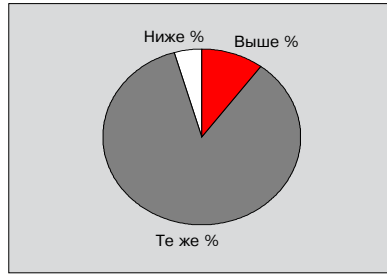
Сравнение средних цен на продукцию компании за ед. (объем) на настоящий момент с положением в предыдущем месяце.



Рост цен на выпускаемую продукцию в обрабатывающих отраслях России в январе замедлился третий раз за четыре месяца. Темпы роста инфляции отпускных цен были минимальными с августа прошлого года и значительно ниже средних долгосрочных темпов исследования. Около 14% опрошенных компаний сообщили о росте цен на выпускаемую продукцию, обусловленным главным образом, ростом затрат на энергию и транспорт. Минимальное увеличение цен на продукцию было отмечено в группе производителей потребительских товаров, а максимальное в группе производителей инвестиционных товаров.

Индекс Цен на сырье и материалы

Сравнение средних цен на закупаемое сырье (объем) на настоящий момент с положением в предыдущем месяце.



Данные за январь указали на ослабление роста средних закупочных цен в обрабатывающих отраслях России. Уровень инфляции был минимальным с июня 2012 года и вторым слабым за текущий четырехлетний период роста закупочных цен. Лишь каждая десятая компания сообщила о росте цен на сырье и материалы по сравнению с декабрем, что в основном было обусловлено ростом затрат на энергоносители и транспорт. Инфляция закупочных цен осталась на исторически слабом уровне во всех трех группах производителей, при этом цены практически не изменились у производителей инвестиционных товаров.

Индекс Сроков поставок сырья и материалов

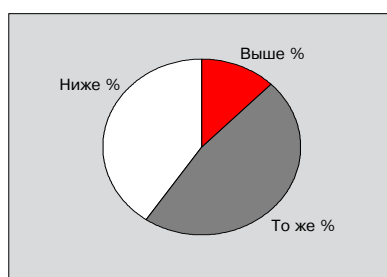
Сравнение количества закупленного сырья (в ед.) на настоящий момент с положением в предыдущем месяце.



Сезонно скорректированный Индекс Сроков поставок сырья и материалов остался в январе ниже критической отметки 50.0 балла, указав на удлинение сроков поставок сырья компаниям обрабатывающих отраслей России. Следует отметить, что удлинение сроков поставок остается незначительным. Замедление поставок отмечалось во всех трех группах производителей, охваченных настоящим исследованием, с наиболее частыми задержками в группе производителей потребительских товаров.

Индекс Закупок сырья и материалов

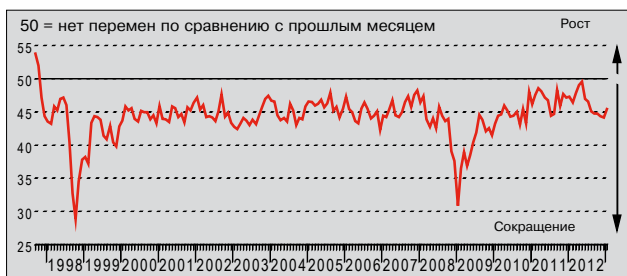
Сравнение количества закупленного сырья (в ед.) на настоящий момент с положением в предыдущем месяце.



В январе рост закупочной активности восстановился после фактически стагнации декабря. Объемы закупок увеличивались в течение последних 12 месяцев, и темпы роста в последний период в целом соответствовали среднему показателю в этой последовательности. Компании связали увеличение объемов закупок сырья и материалов с поступлением новых заказов и пополнением сырьевых запасов. Максимальный рост закупочной активности был отмечен в группе производителей промежуточных товаров.

Индекс Остатков сырья и материалов

Сравнение остатков сырья и материалов (в ед.) на настоящий момент с положением в предыдущем месяце.



В январе вновь произошло сокращение сырьевых запасов в компаниях обрабатывающих отраслей России, на что указал сезонно скорректированный Индекс Остатков сырья и материалов, который остался ниже критической отметки 50.0 балла. Несмотря на то, что темпы сокращения были в целом существенные, они стали минимальными с июля 2012 года. В группе производителей потребительских товаров отмечалось максимальное сокращение сырьевых запасов, на втором месте была группа производителей промежуточных товаров.

Заметки к исследованию и методологический комментарий

PMI[®] основан на анализе ответов на вопросы анкеты, ежемесячно получаемых от руководящих работников более 300 предприятий промышленности. Выборка респондентов отражает вклад представляемой респондентами отрасли промышленности в ВВП согласно делению, принятому Группой промышленных классификационных стандартов. Ответы на вопросы отражают изменения, имевшие место по сравнению с предыдущим месяцем, и основываются на показателях на середину месяца. В Отчет включены следующие данные по каждому показателю: процентные соотношения между группами ответов, разница между количеством позитивных и негативных ответов, а также "диффузионный" индекс. Этот индекс выводится как сумма положительных ответов и половины ответов группы "без изменений".

PMI - это комбинированный индикатор, основанный на пяти показателях со следующим удельным весом: Новые заказы - 0.3; Объемы производства - 0.25; Занятость - 0.2; Сроки поставок сырья и материалов - 0.15; Запасы сырья и материалов - 0.1. Индекс Сроков поставок инвертирован, чтобы сохранить направление, аналогичное остальным индексам.

Диффузионные индексы обладают всеми характеристиками ведущих индикаторов и являются подходящими суммарными показателями, показывающими преобладающее направление изменения. Показатель индекса свыше 50.0 баллов указывает на общее повышение такой переменной величины, а ниже 50.0 баллов - на общее снижение.

Markit не пересматривает базовые данные исследования после первой публикации. Однако сезонно откорректированные факторы время от времени могут пересматриваться по мере необходимости, что отразится на серии сезонно откорректированных данных.

Предупреждение

Права на интеллектуальную собственность Индекса *PMI*[®] обрабатывающих отраслей России банка HSBC, предусмотренные в этом документе, принадлежат компании Markit Economics Limited. Любое несанкционированное использование, включая, среди прочего, копирование, распространение, передачу или иное применение любых фигурирующих в данном документе данных, не разрешается без предварительного согласия Markit. Компания Markit не несет никакой ответственности, обязанности или обязательств за или в отношении содержания или информации («данные»), содержащихся в этом документе, любые ошибки, неточности, пропуски или задержки данных, либо за любые действия, предпринятые в отношении этого. Ни при каких обстоятельствах Markit не несет ответственности за любые фактические, случайные или косвенные убытки, понесенные в результате использования таких данных. *Purchasing Managers' Index*[™] и *PMI*[®] - торговые марки Markit Economics Limited, HSBC использует указанные марки в соответствии с лицензией. Markit и Markit логотип являются зарегистрированными торговыми марками Markit Group Limited.