

Výrobní HSBC PMI® pro Českou republiku

V květnu výroba nadále rostla

Klíčové body:

- Druhé mírné zlepšení výroby za sebou pomáhá celkové stabilizaci obchodních podmínek
- Zaměstnanost poprvé za deset měsíců vzrostla
- Ceny vstupů poklesly druhý měsíc za sebou, byť jen mírně

Z květnových údajů PMI® od HSBC vyplývá, že podnikatelské podmínky v českém výrobním sektoru se i přes lehký pokles objemu nových zakázek stabilizovaly. Objem výroby podruhé za dva měsíce mírně stoupl, když předtím osm měsíců za sebou klesal. Navíc firmy poprvé od července 2012 rozšířily řady svých zaměstnanců. Údaje průzkumu rovněž svědčí o dalším poklesu tlaků na ceny, neboť se dál snižovaly jak průměrné ceny vstupů, tak ceny hotových výrobků.

Hlavní výrobní PMI pro Českou republiku od HSBC je kompozitní jednociferný ukazatel celkového výkonu ve výrobním sektoru, který sleduje změny v objemu nových zakázek, ve výrobě, zaměstnanosti, výkonnosti dodavatelů a skladových zásobách. Výsledek vyšší než 50 bodů znamená celkové zlepšení sektoru.

PMI v květnu vzrostl z předchozích 49,5 bodu na současných 50,1 bodu. Hodnota hlavního indexu těsně nad neutrální hranicí 50 bodů tak signalizuje konec třináctiměsíční řady zhoršujících se obchodních podmínek v českém výrobním sektoru. Přesto v porovnání s dubnem svědčí aktuální údaj pouze o stabilizaci, nikoliv o nepochybném zlepšení podnikatelských podmínek.

Za růstem PMI stojí nárůst čtyř z jeho pěti složek – výroby, nových zakázek, zaměstnanosti a dodacích lhůt dodavatelů. Nové zakázky ovšem nadále mírně klesaly a hlavní ukazatel tak snižovaly.

V květnu klesl objem nových zakázek třetí měsíc za sebou a snížil se tak za posledních 14 měsíců třináctkrát. Tempo poklesu bylo v posledním období ovšem jen pozvolné. Nové exportní zakázky se snižují již devatenáct měsíců, opět ale jen mírně, neboť některé firmy hlásí zlepšující se poptávku z evropských trhů včetně Německa a Polska.

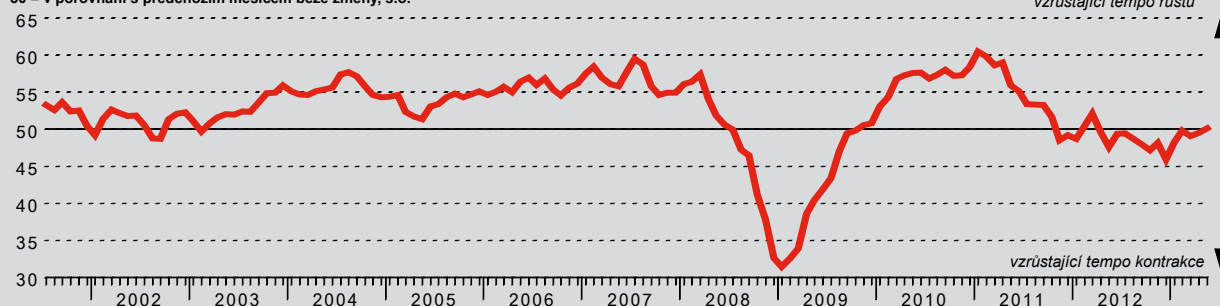
V květnu dále vzrostla výroba, byť jen o zlomek. Tento růst přišel po nepřetržitém osmiměsíčním poklesu. Objem nedodělků se nicméně nadále snižoval, což svědčí o dlouhodobé volné kapacitě. Objem rozpracovaných zakázek v sektoru klesá ustavičně od loňského dubna, s výjimkou krátkého období stabilizace v únoru a březnu.

Zvýšení výroby šlo v květnu ruku v ruce s nárůstem zaměstnanosti, k němuž došlo vůbec poprvé od července loňského roku. Ovšem výrobci dál omezovali nákupní aktivitu a zásoby vstupů i hotových výrobků. Objem vstupů klesal nejrychlejšími tempem za poslední čtyři měsíce, ale dodací lhůty dodavatelů se lehce prodloužily, což svědčí o tom, že zásoby u dodavatelů jsou nízké.

V květnu se výrobcům podruhé ve dvou posledních měsících snížily vstupní ceny, což představuje vůbec první takový pokles za poslední tři a půl roku. Respondenti hlásí nižší ceny kovů, přestože celkový pokles v cenách vstupů byl jen lehký. Výrobci tedy snižují své ceny již šestnáctý měsíc za sebou.

Index nákupních manažerů (PMI®) pro Českou republiku od HSBC

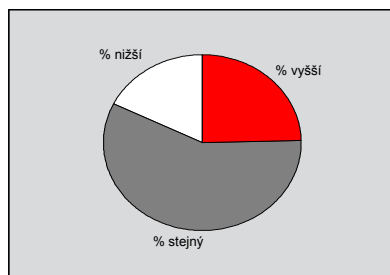
50 = v porovnání s předchozím měsícem beze změny, s.o.



Index nákupních manažerů (PMI®) pro Českou republiku od HSBC je složený indikátor odrážející celkový pohled na činnost ve výrobním sektoru a je zároveň hlavním ukazatelem celé ekonomiky. Ukazatel je složen z individuálních dílčích indexů, které měří změny v produkci, nových zakázkách, zaměstnanosti, dodavatelských lhůtách a výrobních zásobách. Hodnota PMI pod 50 vyjadřuje, že se výrobní ekonomika celkově snižuje, nad 50 se celkově zvyšuje. Hodnota 50 ukazuje neměnný stav. Čím větší je vzdálenost hodnoty od 50, tím vyšší je tempo změny zaznamenané indexem. *Purchasing Managers' Index®* a *PMI®* jsou registrované ochranné známky náležící společnosti Markit Economics Limited, na které HSBC vlastní licenci. Markit a Markit logo jsou ochranné známky náležící společnosti Markit Group Limited.

Index výroby

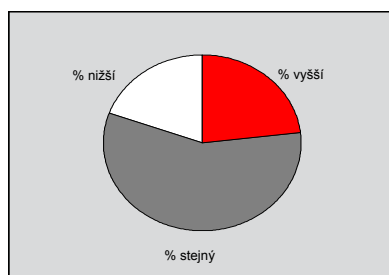
O. Porovnejte objem Vaší současné výroby se situací před měsícem.



Produkce českých výrobků v květnu vzrostla, podobně jako na začátku druhého čtvrtletí. Hodnota sezónně upraveného Indexu výroby svědčí o pouze mírném nárůstu. Do dubna výroba nepřetržitě osm měsíců klesala, což představuje druhou nejdelší řadu za 12 let shromažďování údajů. Tam, kde výroba vzrostla, to firmy spojovaly se známkami zvyšování objemu nových zakázek, zčásti z exportních trhů.

Index nových zakázek

O. Porovnejte objem nových zakázek obdržných tento měsíc se situací před měsícem.



Celkový objem nových zakázek přijatých českými výrobci v květnu dále klesal. Tento trend vidíme každý měsíc už od dubna 2012, přičemž jedinou výjimkou je skrovný nárůst v únoru. Tempo poklesu za poslední dvě období bylo ovšem jen malé, přičemž sezónně upravený Index nových zakázek byl jen těsně pod neutrální hranicí padesáti bodů.

Index nových exportních zakázek

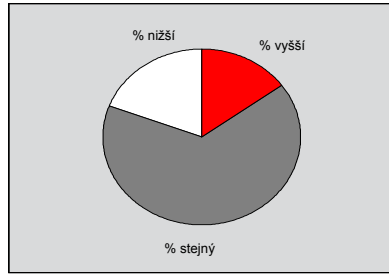
O. Porovnejte objem exportních zakázek obdržných tento měsíc se situací před měsícem.



Sezónně upravený Index nových exportních zakázek zůstal v květnu pod neutrální hranicí padesáti bodů již devatenáctý měsíc, což svědčí o trvalém poklesu objemu nových zakázek z exportních trhů. Jedná se o nejdelší řadu nepřetržitého poklesu nových exportních zakázek v dějinách celého průzkumu, byť toto snížení není zdaleka tak drastické, jako v letech 2008-2009. Tempo poklesu bylo v květnu jen malé a některé firmy hlásily oživení poptávky z evropských trhů.

Index rozpracovanosti

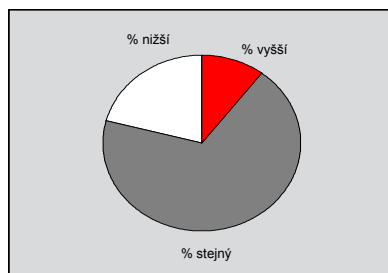
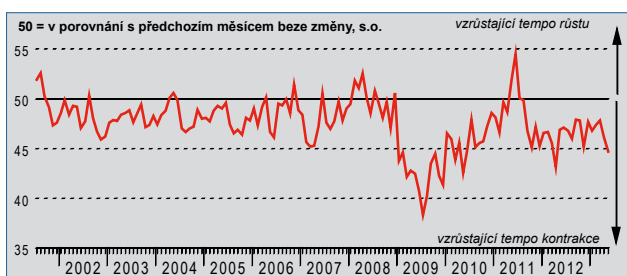
O. Porovnejte objem současné rozpracovanosti se situací před měsícem.



Objem nedodělků v českém výrobním sektoru v květnu poklesl, a to rychleji, než na počátku druhého čtvrtletí. Za posledního půldruhého roku stoupla rozpracovanost pouze čtyřikrát, což odráží pokles poptávky napříč celým sektorem. Firmy hlásí nízký zájem o jejich zboží a nevyužitou kapacitu ve svých výrobních jednotkách.

Index zásob hotových výrobků na skladě

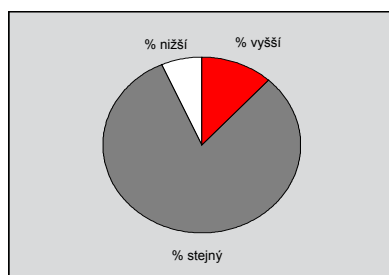
O. Porovnejte současné zásoby hotových produktů se situací před měsícem.



Údaje květnového průzkumu ukazují na prudký propad v zásobách hotových výrobků českých producentů. Sezónně upravený Index hotových výrobků na skladě ovšem klesl již podruhé za dva měsíce a svědčí o nejrychlejším tempu poklesu od dubna 2012. Více než jedna pětina firem hlásí nižší zásoby hotových výrobků a spojuje to s poklesem rozpracovanosti, optimalizací výroby, tlakem na rychlejší expedici zakázek a odprodejem starých položek.

Index zaměstnanosti

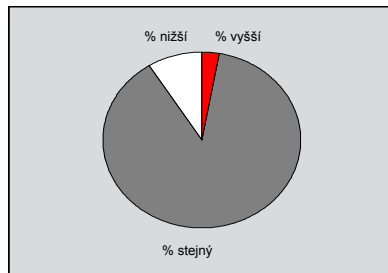
O. Porovnejte současnou úroveň zaměstnanosti se situací před měsícem.



Sezónně upravený Index zaměstnanosti stoupl nad neutrální hranici 50 bodů, což v polovině druhého čtvrtletí svědčí o růstu zaměstnanosti u českých výrobců, zatímco devět předchozích měsíců v celém sektoru propouštěli. Navíc byl Index zaměstnanosti vyšší než dlouhodobý průměr ve výši 49,6 bodu. Zhruba 12 procent firem uvedlo, že během měsíce přijalo další zaměstnance, což spojuje s vyššími požadavky výroby a novými zakázkami, zčásti z exportních trhů.

Index cen výstupů

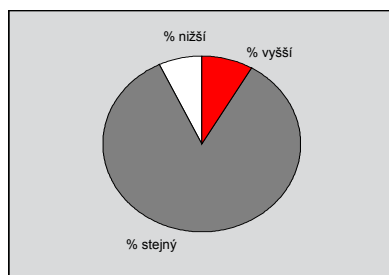
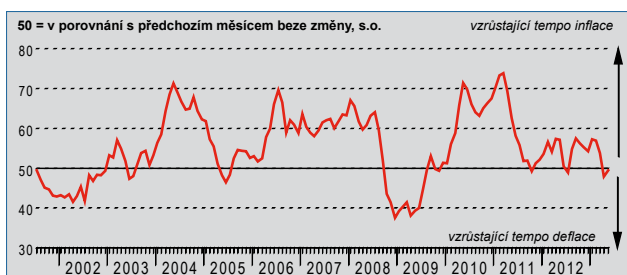
O. Porovnejte současné průměrné ceny účtované za jednotku s cenami před měsícem.



Údaje z průzkumu svědčí o tom, že v květnu byli výrobci vystaveni tlaku na snižování cen hotových výrobků. Ceny účtované za hotové výrobky klesají již šestnáct měsíců za sebou, nyní nejrychlejším tempem od loňského prosince. Firmy hlásí tlak od zákazníků na slevy, mezinárodní konkurenci a nižší ceny surovin.

Index cen vstupů

O. Porovnejte současné nákupní ceny za jednotku s cenami před měsícem.



Průměrné ceny vstupů v květnu poklesly druhý měsíc za sebou. Nižší ceny surovin, jež výrobci zaplatili, firmy všeobecně připisují konkurenci mezi dodavateli. Během měsíce poklesla cena řady kovů včetně hliníku, oceli, mědi a mosazi. Přesto bylo celkové snížení cen vstupů slabší, než dubnový rekord za 45 měsíců a celkově pouze skrovné.

Index dodavatelských lhůt

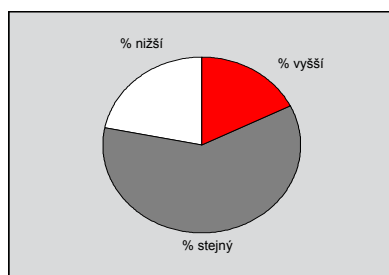
O. Porovnejte současné lhůty dodání se situací před měsícem.



Dodací lhůty se v květnu lehce prodloužily, zatímco v předchozím měsíci se celkově zkrátily. Přesto kolem 90 % respondentů uvedlo, že oproti předchozímu měsíci nedošlo u dodavatelů k žádné změně výkonnosti, což svědčí o utlumené poptávce v sektoru. Ve zhruba sedmi procentech firem, ve kterých se dodací lhůty prodloužily, to respondenti spojovali s nízkými zásobami u dodavatelů.

Index množství nákupů vstupů

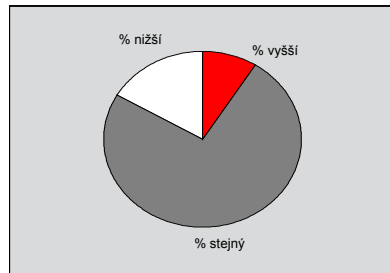
O. Porovnejte současné množství nákupu vstupů (v jednotkách) se situací před měsícem.



Ačkoliv v květnu výroba lehce stoupla, výrobci dál omezovali objem čerstvě zakoupených vstupů. Sezónně upravený Index množství nákupů vstupů zůstal pod neutrální hranicí 50 bodů čtrnáctý měsíc za sebou a aktuální údaje svědčí o nejrychlejším vyprazdňování skladů od ledna. Firmy uvádějí, že množství zásob upravily podle nízké vytiženosti ve výrobě.

Index výrobních zásob

O. Porovnejte současné množství zásob vstupů na skladě (v jednotkách) se situací před měsícem.



Skladové zásoby klesaly v květnu zatím nejrychleji od nového roku. Setrvalý pokles zásob tak trvá již dvaadvacet měsíců v řadě. Zhruba 17 procent respondentů hlásí snižování zásob vstupů na skladě a přičítají to snaze o optimalizaci provozního kapitálu tak, aby odpovídal přijatým zakázkám.

Poznámky k údajům a metodě prezentace

Index nákupních manažerů je založen na údajích získaných z měsíčních odpovědí dotazníků od nákupních manažerů z více než 250 průmyslových podniků. Panel je rozvrstven zeměpisně a podle Mezinárodní standardní průmyslové klasifikace (ISIC) na základě příspěvku českému HDP. Výsledky průzkumu odrážejí případné změny v současném měsíci v porovnání s předchozím na základě údajů shromážděných v polovině měsíce. U každého ukazatele výsledek ukazuje procentuální počet daných odpovědí, čistý rozdíl mezi počtem odpovědí „vyšší/lepší“ a „nižší/horší“ a difúzní index. Tento index je souhmem kladných odpovědí plus polovina těch, které značí stav „beze změn“.

Index nákupních manažerů (*PMI*[®]) je smíšený index založený na pěti individuálních indexech, které mají následující váhy odvozené z průzkumu britské ekonomiky od Chartered Institute of Purchasing & Supply: nové zakázky - 0,3, celková výroba - 0,25, zaměstnanost - 0,2, lhůty dodávek od dodavatelů - 0,15, nakoupené zásoby na skladě - 0,1, přičemž Index lhůt dodávek je obrácen tak, aby se pohyboval ve srovnatelném směru.

Difúzní indexy mají vlastnosti předních ukazatelů a jsou praktickým souhrnným prostředkem identifikujícím převažující směr změny. Index, který dosáhne hodnoty nad 50,0 vyjadřuje u této proměnné celkový růst, index pod 50,0 ukazuje na celkový pokles. Markit po první publikaci neupravuje základní data, ale čas od času může podle potřeby upravit činitele sezónních korektur, což ovlivní řady sezónně upravených údajů.

Upozornění

Autorská práva zde uvedeného Výrobního indexu *PMI* pro Českou republiku od HSBC patří společnosti Markit Economics Limited. Jakékoli neoprávněné užití, například kopírování, šíření a přenos zde uvedených údajů, není povoleno bez předchozího souhlasu společnosti Markit. Firma Markit nenese žádnou odpovědnost za obsah ani zde uvedené údaje („data“), za chyby, nepřesnosti, opomenutí nebo opožděné dodání dat ani za žádná opatření přijatá na základě těchto informací. Markit v žádném případě neodpovídá za žádné mimořádné, vedlejší nebo nepřímé škody způsobené použitím těchto dat. *Purchasing Managers' Index*[®] a *PMI*[®] jsou registrované ochranné známky náležící společnosti Markit Economics Limited, na které HSBC vlastní licenci. Markit a Markit logo jsou ochranné známky náležící společnosti Markit Group Limited.