

Эмбарго до: 09:00 (МОСКВА), 27 декабря 2012

Индекс PMI® обрабатывающих отраслей России Банка HSBC

Деловая конъюнктура обрабатывающих отраслей осталась без изменений в декабре.

Основные выводы в декабре:

- Индекс PMI сравнялся с критической отметкой 50.0 балла.
- Максимальные темпы сокращения занятости с августа 2009 года.
- Максимальные темпы сокращения экспортных заказов с октября 2010 года.

Российские производители закончили 2012 год на слабой ноте, на что указали результаты декабрьского исследования PMI®, полученные компанией Markit для HSBC. Рост новых заказов замедлился на фоне сокращения экспортных заказов. Это привело почти к стагнации производства, а темпы сокращения численности сотрудников в компаниях были максимальными за три года. Одновременно произошло сокращение сырьевых запасов, темпы которого были максимальными более чем за два года, а темпы роста закупочной активности замедлились до незначительных. Инфляционное давление в обрабатывающих отраслях осталось относительно слабым.

Основной показатель исследования – сезонно очищенный Индекс PMI обрабатывающих отраслей России Банка HSBC, который отслеживает развитие общей конъюнктуры рынка. Любой показатель выше 50.0 балла указывает на рост, ниже 50.0 балла – на снижение деловой активности.

Индекс PMI сравнялся с критической отметкой 50.0 балла в декабре, завершив 14-месячный период роста. Снижение Индекса с ноябрьского показателя 52.2 балла стало одним из самых значительных, зарегистрированных в течение последних четырех лет. В результате средний показатель за четвертый квартал 2012 года оказался ниже средних показателей за 2-й и 3-й кварталы. На понижение Индекса в первую очередь повлияли три основных компонента – новые заказы, объемы производства и занятость.

Новые заказы, поступившие в компании обрабатывающих отраслей России, выросли в декабре пятнадцатый месяц подряд, однако темпы роста замедлились с 19-месячного максимума

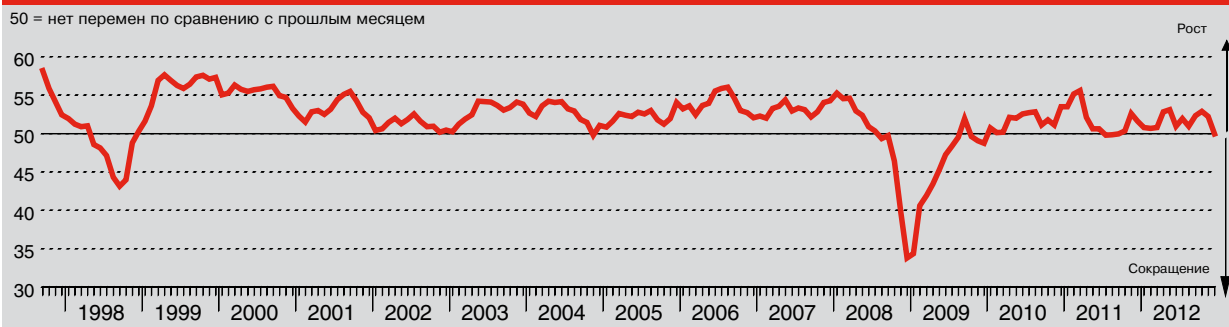
октября до четырехмесячного минимума. Кроме того, рост был слабым в контексте исторических данных исследования. Одновременно, новые экспортные заказы сократились третий раз за последние пять месяцев максимальными темпами с октября 2010 года.

Ослабление темпов роста новых заказов привело почти к стагнации производства в декабре. Темпы роста объемов производства замедлились до минимальных с сентября 2011 года. Выпуск продукции немного вырос в группе производителей потребительских товаров, был в основном плоским в группе производителей промежуточных товаров и незначительно сократился в группе производителей инвестиционных товаров.

Численность сотрудников в компаниях обрабатывающих отраслей России сократилась в декабре второй раз подряд, подобное сокращение два месяца подряд стало первым больше чем за год. Кроме того, темпы сокращения достигли максимальных с августа 2009 года. Темпы снижения сырьевых запасов у производителей также достигли максимальных с ноября 2010 года, а закупочная активность выросла лишь незначительными темпами.

В декабре ценовое давление осталось слабым в контексте исторических данных исследования. Инфляция закупочных цен лишь немного изменилась после пятимесячного минимума ноября в основном на фоне роста трудозатрат. Подобная тенденция наблюдалась в случае с отпускными ценами, рост которых остался приглушенным и не изменился с ноября.

Индекс PMI® обрабатывающих отраслей России банка HSBC



Индекс PMI® обрабатывающих отраслей России банка HSBC- это комплексный показатель, созданный с целью исследования общей конъюнктуры рынка в промышленном секторе и является лидирующим индикатором экономики в целом. Индикатор выводится из индивидуальных диффузионных индексов, которые измеряют происходящие изменения в объемах производства, новых заказах, занятости, сроках поставок сырья и материалов и объемах закупок сырья и материалов. Показатель индекса свыше 50.0 баллов указывает на общее повышение такой переменной величины, а ниже 50.0 баллов - на общее снижение. Показатель 50.0 баллов указывает на неизменность. Чем больше отклонение от 50.0 баллов, тем большее изменение происходит в индексе. *Purchasing Managers' Index™* и *PMI®* - торговые марки Markit Economics Limited, HSBC использует указанные марки в соответствии с лицензией. Markit и Markit логотип являются зарегистрированными торговыми марками Markit Group Limited.

Индекс Объемов производства

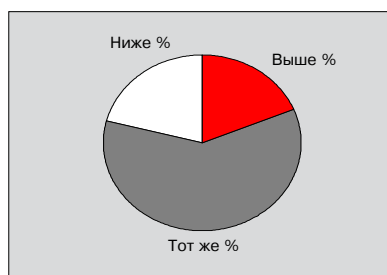
Сравнение объемов производства на настоящий момент с положением в предыдущем месяце.



В декабре в обрабатывающих отраслях России был зарегистрирован лишь незначительный рост объемов производства. Темпы роста в последний исследуемый период были минимальными с сентября 2011 года и вторыми сдвоенно минимальными за 41-месячную последовательность роста. Кроме того, падение сезонно скорректированного Индекса Объемов производства на 4 пункта за два месяца подряд было самым существенным с декабря 2008 года. Компании, указавшие на рост объемов производства, объясняли данный рост увеличением новых заказов, в то время как падение было обусловлено перепроизводством в течение предыдущих месяцев или замедлением спроса.

Индекс Новых заказов

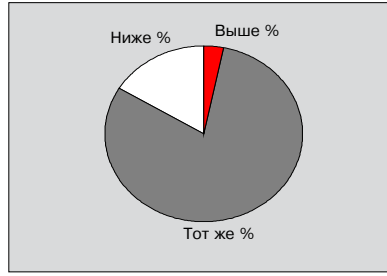
Сравнение уровня новых заказов, полученных в этом месяце, с положением в предыдущем месяце.



Новые заказы в обрабатывающих отраслях России выросли в декабре пятнадцатый месяц подряд. Некоторые компании сообщали о крупных заказах и спросе со стороны внутреннего рынка. Тем не менее, темпы роста замедлились с ноября до минимальных августовских этого года. Сезонно скорректированный Индекс Новых заказов в декабре также опустился ниже своего среднего долгосрочного уровня. Новые заказы стабильно росли в группах производителей промежуточных и инвестиционных товаров и лишь незначительно в группе производителей потребительских товаров.

Индекс Новых экспортных заказов

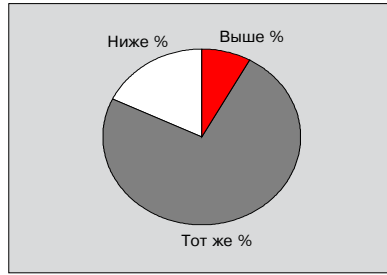
Сравнение уровня новых экспортных заказов, полученных в этом месяце, с положением в предыдущем месяце.



Темпы сокращения новых экспортных заказов в декабре ускорились, что последовало после незначительного роста в ноябре. Сезонно скорректированный Индекс Новых экспортных заказов существенно опустился за месяц до минимального уровня с октября 2010 года. Сокращение новых экспортных заказов произошло третий раз за последние пять месяцев. Существенное сокращение экспортных заказов было отмечено в группе производителей инвестиционных товаров.

Индекс Невыполненных заказов

Сравнение уровня невыполненных компаний заказов в этом месяце с положением в предыдущем месяце.



Индекс Невыполненных заказов, с поправкой на сезонные колебания, остался в декабре ниже критической отметки 50.0 баллов и практически на уровне 14-месячного максимума ноября. Это говорит о дальнейшем умеренном сокращении незавершенных заказов у производителей. Если смотреть поквартально, средний показатель Индекса в 4 квартале составил 47.7 балла - это максимальный показатель с 3 квартала 2009 года. Почти три четверти респондентов сообщили об отсутствии изменений в показателе по сравнению с предыдущим месяцем. В группе производителей потребительских товаров было отмечено максимальное сокращение объемов незавершенных заказов.

Индекс Остатков готовой продукции

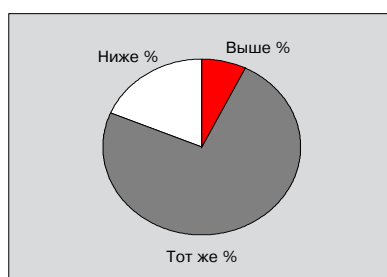
Сравнение остатков готовой продукции (в един.) на настоящий момент с положением в предыдущем месяце.



Запасы готовой продукции в компаниях обрабатывающих отраслей России продолжали сокращаться в декабре. Сокращение запасов происходило на фоне оптимизации складских площадей и отгрузки продукции клиентам. Темпы сокращения немного ускорились с ноября, но остались умеренными. Индекс Остатков готовой продукции, с поправкой на сезонные колебания, остался выше среднего исторического уровня в декабре.

Индекс Занятости

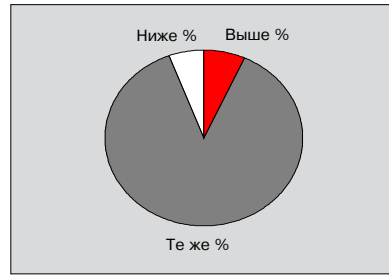
Сравнение уровня занятости в компании на настоящий момент с положением в предыдущем месяце.



Второй месяц подряд в декабре российские производители в среднем сократили количество сотрудников. Кроме того, после незначительного замедления в ноябре, темпы сокращения рабочих мест в декабре ускорились до максимальных с августа 2009 года. Сокращение занятости в основном произошло на фоне слабого роста новых заказов. Занятость упала во всех трех основных группах производителей с максимальным сокращением в группе производителей промежуточных товаров.

Индекс Цен на выпускаемую продукцию

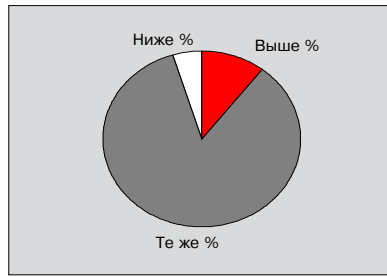
Сравнение средних цен на продукцию компании за ед. (объем) на настоящий момент с положением в предыдущем месяце.



Возможности повышать цены на свою продукцию у российских производителей оставались слабыми в декабре. Средние отпускные цены выросли, но на уровне ноябрьских приглушенных темпов. Сезонно скорректированный Индекс Цен на выпускаемую продукцию остался значительно ниже своего среднего долгосрочного показателя 56.4 балла. В компаниях, указавших на рост отпускных цен, это было отчасти связано с повышением трудозатрат. Минимальный рост отпускных цен был отмечен в группе производителей потребительских товаров.

Индекс Цен на сырье и материалы

Сравнение средних цен на закупаемое сырье (объем) на настоящий момент с положением в предыдущем месяце.



Сезонно скорректированный Индекс Цен на сырье и материалы в декабре мало изменился с пятимесячного ноябрьского минимума, что свидетельствует о сравнительно слабом усилении ценового давления на производителей товаров. Повышение средних закупочных цен частично было связано с ростом цен на продукты питания. Инфляция закупочных цен ускорилась в группах производителей промежуточных и инвестиционных товаров и резко замедлилась в группе производителей потребительских товаров.

Индекс Сроков поставок сырья и материалов

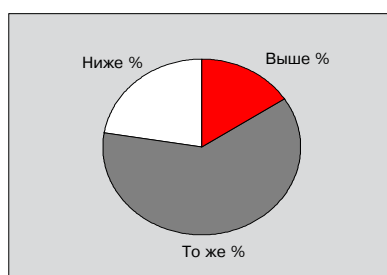
Сравнение количества закупленного сырья (в ед.) на настоящий момент с положением в предыдущем месяце.



Средние сроки поставок сырья и материалов российским производителям вновь увеличились в декабре. Сезонно скорректированный Индекс Сроков поставок сырья и материалов остался ниже критической отметки 50.0 баллов, но последнее значение указало лишь на незначительное удлинение. Согласно полученным от участников исследования сообщениям, задержки были связаны с таможенной и усилением спросового давления на некоторых поставщиков. Наиболее часто задержки отмечались в группе производителей инвестиционных товаров.

Индекс Закупок сырья и материалов

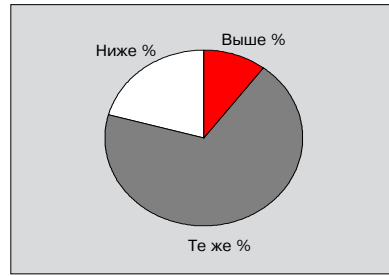
Сравнение количества закупленного сырья (в ед.) на настоящий момент с положением в предыдущем месяце.



Закупочная активность в обрабатывающих отраслях России в декабре выросла лишь незначительно. Последние данные указали на минимальные темпы роста с февраля этого года, когда текущая последовательность роста началась. Кроме того, второе подряд понижение сезонно скорректированного Индекса Закупок сырья и материалов стало вторым максимальным за четыре года. В группе производителей инвестиционных товаров произошло сокращение закупочной активности.

Индекс Остатков сырья и материалов

Сравнение остатков сырья и материалов (в ед.) на настоящий момент с положением в предыдущем месяце.



На фоне существенной стагнации роста объемов производства в декабре произошло резкое сокращение сырьевых запасов в компаниях обрабатывающих отраслей России. Сезонно скорректированный Индекс Остатков сырья и материалов опустился до максимального уровня с ноября 2010 года. Около 21% опрошенных компаний сообщили о сокращении сырьевых запасов в течение декабря. Сокращение отмечалось во всех трех основных группах производителей, с максимальным в группе производителей инвестиционных товаров.

Заметки к исследованию и методологический комментарий

PMI[®] основан на анализе ответов на вопросы анкеты, ежемесячно получаемых от руководящих работников более 300 предприятий промышленности. Выборка респондентов отражает вклад представляемой респондентами отрасли промышленности в ВВП согласно делению, принятому Группой промышленных классификационных стандартов. Ответы на вопросы отражают изменения, имевшие место по сравнению с предыдущим месяцем, и основываются на показателях на середину месяца. В Отчет включены следующие данные по каждому показателю: процентные соотношения между группами ответов, разница между количеством позитивных и негативных ответов, а также "диффузионный" индекс. Этот индекс выводится как сумма положительных ответов и половины ответов группы "без изменений".

PMI - это комбинированный индикатор, основанный на пяти показателях со следующим удельным весом: Новые заказы - 0.3; Объемы производства - 0.25; Занятость - 0.2; Сроки поставок сырья и материалов - 0.15; Запасы сырья и материалов - 0.1. Индекс Сроков поставок инвертирован, чтобы сохранить направление, аналогичное остальным индексам.

Диффузионные индексы обладают всеми характеристиками ведущих индикаторов и являются подходящими суммарными показателями, показывающими преобладающее направление изменения. Показатель индекса свыше 50.0 баллов указывает на общее повышение такой переменной величины, а ниже 50.0 баллов - на общее снижение.

Markit не пересматривает базовые данные исследования после первой публикации. Однако сезонно откорректированные факторы время от времени могут пересматриваться по мере необходимости, что отразится на серии сезонно откорректированных данных.

Предупреждение

Права на интеллектуальную собственность Индекса *PMI*[®] обрабатывающих отраслей России банка HSBC, предусмотренные в этом документе, принадлежат компании Markit Economics Limited. Любое несанкционированное использование, включая, среди прочего, копирование, распространение, передачу или иное применение любых фигурирующих в данном документе данных, не разрешается без предварительного согласия Markit. Компания Markit не несет никакой ответственности, обязанности или обязательств за или в отношении содержания или информации («данные»), содержащихся в этом документе, любые ошибки, неточности, пропуски или задержки данных, либо за любые действия, предпринятые в отношении этого. Ни при каких обстоятельствах Markit не несет ответственности за любые фактические, случайные или косвенные убытки, понесенные в результате использования таких данных. *Purchasing Managers' Index*[™] и *PMI*[®] - торговые марки Markit Economics Limited, HSBC использует указанные марки в соответствии с лицензией. Markit и Markit логотип являются зарегистрированными торговыми марками Markit Group Limited.