

Индекс PMI® обрабатывающих отраслей России Банка HSBC

Максимальный рост в обрабатывающих отраслях России за четыре месяца.

Основные выводы в сентябре:

- Рост новых заказов продолжается двенадцать месяцев, темпы роста ускоряются.
- Рост экспортных заказов стабилизируется.
- Инфляция закупочных цен достигла максимума за 17 месяцев.

Результаты исследования за сентябрь свидетельствуют об улучшении делового климата в обрабатывающих отраслях России. Данные последнего исследования PMI®, полученные компанией Markit для HSBC, указали на продолжение текущей серии роста до 12 месяцев, а также на максимальный общий рост с мая 2012 года. Темпы роста объемов производства, новых заказов и занятости ускорились, а рост новых экспортных заказов стабилизировался после снижения в предыдущем месяце. Последние результаты опроса также свидетельствуют об усилении инфляционного давления в секторе.

Основной показатель исследования – сезонно очищенный Индекс PMI обрабатывающих отраслей России Банка HSBC, который отслеживает развитие общей конъюнктуры рынка. Любой показатель выше 50.0 балла указывает на рост, ниже 50.0 балла – на снижение деловой активности.

Индекс PMI достиг четырехмесячного максимума в сентябре – 52.4 балла по сравнению с 51.0 балла в августе - и слегка превысил средний показатель исследования 52.1 балла. Индекс остается выше критической отметки в течение всего периода 2012 года, в том числе в сентябре благодаря четырем из пяти компонентов – объемам производства, новым заказам, занятости и срокам поставок. Исключением стали остатки сырья и материалов, которые оказывают сильное негативное влияние на основной показатель с августа 2011 года.

Объемы производства в обрабатывающих отраслях России выросли в сентябре, продлив тенденцию, наблюдаемую с августа 2009 года. Кроме того, темпы роста ускорились до максимальных

с апреля. Рост производительности продолжается благодаря как росту новых заказов, так и завершению ранее полученных.

Новые заказы, размещенные в компаниях обрабатывающих отраслей России, выросли в сентябре двенадцатый месяц подряд. Темпы роста достигли четырехмесячного максимума на фоне незначительного роста новых экспортных заказов.

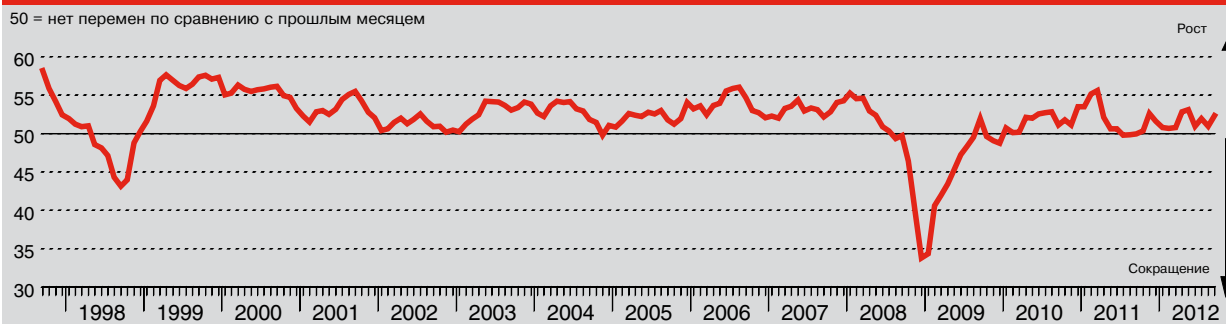
Сентябрьские данные указали на заметное сокращение незавершенных заказов в обрабатывающих отраслях России, что соответствует трехгодичной тенденции сокращения. Более того, темпы сокращения достигли максимальных с июня 2011 года.

Занятость в компаниях обрабатывающих отраслей выросла в сентябре после незначительных изменений в течение двух предыдущих месяцев. Рост числа сотрудников происходит восьмой раз за последние 11 месяцев.

Закупочная активность в российских компаниях обрабатывающих отраслей также выросла в сентябре, при этом, темпы роста остались слабее темпов роста объемов производства; остатки сырьевых запасов продолжили падение. Темпы сокращения остатков сырья и материалов достигли максимума с августа 2011 года.

Инфляционное давление в сентябре усилилось. Средние закупочные цены выросли максимальными темпами с апреля 2011 года, что было обусловлено ростом цен на продукты питания, электроэнергию и транспортное обслуживание. Инфляция отпускных цен также усилилась до максимальной с июля 2011 года. Тем не менее, темпы роста в обоих случаях остаются ниже долгосрочных средних показателей исследования.

Индекс PMI® обрабатывающих отраслей России банка HSBC



Индекс PMI® обрабатывающих отраслей России банка HSBC- это комплексный показатель, созданный с целью исследования общей конъюнктуры рынка в промышленном секторе и является лидирующим индикатором экономики в целом. Индикатор выводится из индивидуальных диффузионных индексов, которые измеряют происходящие изменения в объемах производства, новых заказах, занятости, сроках поставок сырья и материалов и объемах закупок сырья и материалов. Показатель индекса свыше 50.0 баллов указывает на общее повышение такой переменной величины, а ниже 50.0 баллов - на общее снижение. Показатель 50.0 баллов указывает на неизменность. Чем больше отклонение от 50.0 баллов, тем большее изменение происходит в индексе. *Purchasing Managers' Index™* и *PMI®* - торговые марки Markit Economics Limited, HSBC использует указанные марки в соответствии с лицензией. Markit и Markit логотип являются зарегистрированными торговыми марками Markit Group Limited.

Индекс Объемов производства

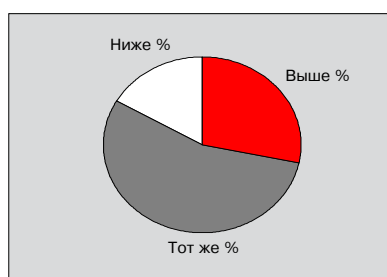
Сравнение объемов производства на настоящий момент с положением в предыдущем месяце.



В сентябре продолжился рост объемов производства в обрабатывающих отраслях России. Сезонно скорректированный Индекс Объемов производства остался выше критической отметки 50.0 баллов тридцать восьмой месяц подряд и указал на максимальный рост с апреля этого года. Тем не менее, Индекс остался ниже своей долгосрочной тенденции на уровне 54.2 балла. Компании в целом связали более высокий уровень производительности с улучшением рыночных условий. Основной рост произошел в группе производителей потребительских товаров, в то время как в группе инвестиционных товаров рост в целом был слабовыраженным.

Индекс Новых заказов

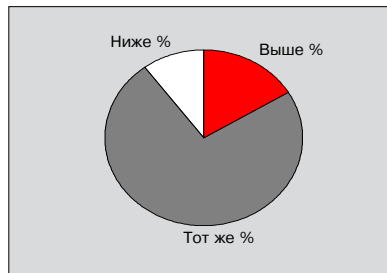
Сравнение уровня новых заказов, полученных в этом месяце, с положением в предыдущем месяце.



После незначительного роста в августе объемы новых заказов выросли в сентябре максимальными темпами за четыре месяца. Текущая последовательность роста продлилась до 12 месяцев, однако сезонно скорректированный Индекс Новых заказов остался в сентябре ниже своего долгосрочного среднего уровня (54.5 балла). Многие компании сообщили о привлечении новых клиентов в течение месяца и благоприятных рыночных условиях. Рост новых заказов произошел во всех основных группах во главе с производителями товаров народного потребления.

Индекс Новых экспортных заказов

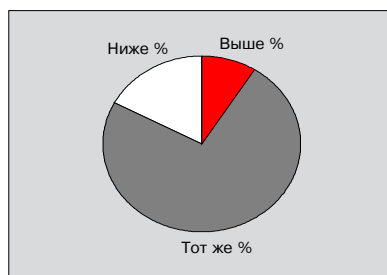
Сравнение уровня новых экспортных заказов, полученных в этом месяце, с положением в предыдущем месяце.



Индекс Новых экспортных заказов, с поправкой на сезонные колебания, в сентябре превысил критическую отметку 50.0 баллов, что свидетельствует об увеличении поступления экспортных заказов к российским производителям. Темпы роста были лишь незначительные, однако рост международных заказов происходит шестой раз за последние семь месяцев. Устойчивый рост экспорта был отмечен в группе производителей потребительских товаров, а резкое снижение роста в группе производителей инвестиционных товаров.

Индекс Невыполненных заказов

Сравнение уровня невыполненных компаний заказов в этом месяце с положением в предыдущем месяце.



Объемы незавершенных работ в сентябре продолжили падение, что свидетельствует о наличии незадействованных мощностей и отсутствии давления со стороны спроса в обрабатывающих отраслях России. Кроме того, Индекс Невыполненных заказов, с учетом сезонных колебаний, опустился за месяц, указав на максимальное сокращение с июня 2011 года. Незавершенные заказы снизились во всех трех основных группах во главе с производителями промежуточных товаров, где было отмечено резкое сокращение показателя.

Индекс Остатков готовой продукции

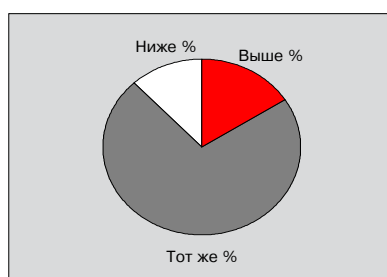
Сравнение остатков готовой продукции (в един.) на настоящий момент с положением в предыдущем месяце.



В сентябре запасы готовой продукции в компаниях обрабатывающих отраслей России снизились в среднем шестнадцатый месяц подряд. Кроме того, темпы сокращения были максимальными практически за три года. Часть компаний сообщила о минимизации уровня запасов в целях снижения расходов. Заметное сокращение было отмечено в группе производителей инвестиционных товаров.

Индекс Занятости

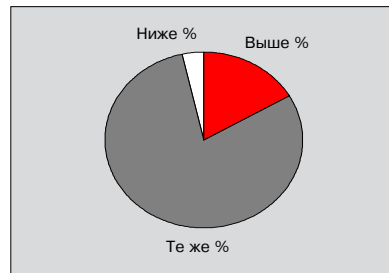
Сравнение уровня занятости в компании на настоящий момент с положением в предыдущем месяце.



Уровень занятости в обрабатывающих отраслях России вырос в сентябре, сменив плоскую траекторию роста в предыдущие два месяца. Сезонно скорректированный Индекс Занятости указал на максимальные темпы роста новых рабочих мест с мая 2012 года и превысил свой средний долгосрочный показатель (49.9 балла). Набор новых сотрудников был связан с более высокими объемами производства и ростом новых заказов. В группе производителей потребительских товаров был отмечен существенный рост занятости, а в группе производителей инвестиционных товаров он еще более сократился.

Индекс Цен на выпускаемую продукцию

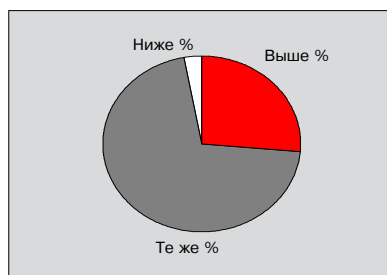
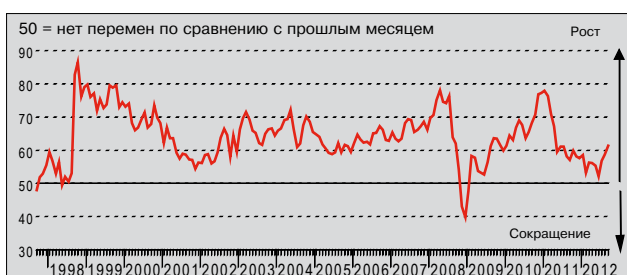
Сравнение средних цен на продукцию компании за ед. (объем) на настоящий момент с положением в предыдущем месяце.



Данные исследования за сентябрь указали на усиление ценовой политики в обрабатывающих отраслях России в конце третьего квартала. Сезонно скорректированный Индекс Цен на выпускаемую продукцию вырос в сентябре, указав на максимальные темпы роста отпускных цен с июля 2011 года. Кроме того, месячный рост Индекса был наивысшим за более чем двухлетний период роста. Тем не менее, инфляция цен на выпускаемую продукцию остается ниже среднего долгосрочного уровня исследования.

Индекс Цен на сырье и материалы

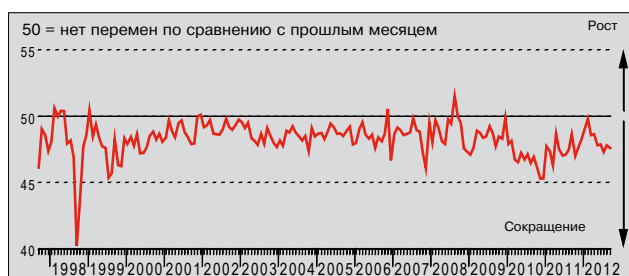
Сравнение средних цен на закупаемое сырье (объем) на настоящий момент с положением в предыдущем месяце.



Темпы роста инфляции закупочных цен усилились в сентябре третий месяц подряд. Сезонно скорректированный Индекс Цен на сырье и материалы указал на максимальное усиление ценового давления с апреля 2011 года, что было связано с повышением цен на электроэнергию, продукты питания и транспортные услуги. Максимальная инфляция закупочных цен была отмечена в группе производителей потребительских товаров. Тем не менее, общий уровень инфляции закупочных цен остается слабее в контексте исторических данных исследования (64.2 балла).

Индекс Сроков поставок сырья и материалов

Сравнение количества закупленного сырья (в ед.) на настоящий момент с положением в предыдущем месяце.



Сроки поставок сырья и материалов в среднем продолжали удлиняться в сентябре. Темпы удлинения мало отличались от умеренных темпов последних месяцев. Компании частично связали задержки с плохой транспортной инфраструктурой. На удлинение сроков поставок указало 7% опрошенных компаний в основном из группы производителей инвестиционных товаров.

Индекс Закупок сырья и материалов

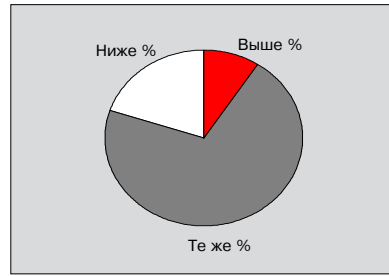
Сравнение количества закупленного сырья (в ед.) на настоящий момент с положением в предыдущем месяце.



В сентябре Индекс Закупок сырья и материалов, с поправкой на сезонные колебания, остался выше критической отметки 50.0 балла восьмой месяц подряд, что свидетельствует о росте покупательной активности российских производителей. Однако темпы роста мало отличались от умеренных темпов, зарегистрированных в августе. Согласно полученным сообщениям, усилия компаний были направлены на оптимизацию уровня запасов, что ограничило рост новых закупок.

Индекс Остатков сырья и материалов

Сравнение остатков сырья и материалов (в ед.) на настоящий момент с положением в предыдущем месяце.



Товарные запасы в компаниях обрабатывающих отраслей России продолжали сокращаться в сентябре быстрыми темпами. Сезонно скорректированный Индекс Остатков сырья и материалов опустился еще ниже за критическую отметку 50.0 баллов и указал на максимальное сокращение сырьевых запасов с августа 2011 года. Падение уровня запасов было сосредоточено в группе производителей инвестиционных товаров и, напротив, рост был зафиксирован в группе производителей потребительских товаров.

Заметки к исследованию и методологический комментарий

PMI[®] основан на анализе ответов на вопросы анкеты, ежемесячно получаемых от руководящих работников более 300 предприятий промышленности. Выборка респондентов отражает вклад представляемой респондентами отрасли промышленности в ВВП согласно делению, принятому Группой промышленных классификационных стандартов. Ответы на вопросы отражают изменения, имевшие место по сравнению с предыдущим месяцем, и основываются на показателях на середину месяца. В Отчет включены следующие данные по каждому показателю: процентные соотношения между группами ответов, разница между количеством позитивных и негативных ответов, а также "диффузионный" индекс. Этот индекс выводится как сумма положительных ответов и половины ответов группы "без изменений".

PMI - это комбинированный индикатор, основанный на пяти показателях со следующим удельным весом: Новые заказы - 0.3; Объемы производства - 0.25; Занятость - 0.2; Сроки поставок сырья и материалов - 0.15; Запасы сырья и материалов - 0.1. Индекс Сроков поставок инвертирован, чтобы сохранить направление, аналогичное остальным индексам.

Диффузионные индексы обладают всеми характеристиками ведущих индикаторов и являются подходящими суммарными показателями, показывающими преобладающее направление изменения. Показатель индекса свыше 50.0 баллов указывает на общее повышение такой переменной величины, а ниже 50.0 баллов - на общее снижение.

Markit не пересматривает базовые данные исследования после первой публикации. Однако сезонно откорректированные факторы время от времени могут пересматриваться по мере необходимости, что отразится на серии сезонно откорректированных данных.

Предупреждение

Права на интеллектуальную собственность Индекса *PMI*[®] обрабатывающих отраслей России банка HSBC, предусмотренные в этом документе, принадлежат компании Markit Economics Limited. Любое несанкционированное использование, включая, среди прочего, копирование, распространение, передачу или иное применение любых фигурирующих в данном документе данных, не разрешается без предварительного согласия Markit. Компания Markit не несет никакой ответственности, обязанности или обязательств за или в отношении содержания или информации («данные»), содержащихся в этом документе, любые ошибки, неточности, пропуски или задержки данных, либо за любые действия, предпринятые в отношении этого. Ни при каких обстоятельствах Markit не несет ответственности за любые фактические, случайные или косвенные убытки, понесенные в результате использования таких данных. *Purchasing Managers' Index*[™] и *PMI*[®] - торговые марки Markit Economics Limited, HSBC использует указанные марки в соответствии с лицензией. Markit и Markit логотип являются зарегистрированными торговыми марками Markit Group Limited.