

## PMI™ Manufacturero de HSBC México

El pronunciado avance de los nuevos pedidos impulsa crecimiento adicional de la producción en octubre

### Resultados clave:

- Los nuevos pedidos aumentan al ritmo más rápido desde mayo
- El crecimiento de la producción sigue siendo fuerte, a pesar de moderarse ligeramente durante el mes
- La inflación de los precios de insumos fue la más débil en los 19 meses de historia de la serie

Los datos de octubre indican una fuerte mejora en las condiciones del sector manufacturero mexicano, al registrar un incremento sustancial tanto de la producción como de los nuevos pedidos en comparación con septiembre. En general, las empresas mencionaron una mayor demanda de los clientes y el reciente lanzamiento de nuevos productos. Al mismo tiempo, la presión de la cadena de suministro siguió siendo débil, ya que los plazos de entrega de proveedores tan solo se alargaron ligeramente en octubre y los precios de insumos aumentaron al ritmo más bajo desde que comenzó la recopilación de datos en abril de 2011.

La cifra total derivada de la encuesta es el Índice de Gerentes de Compras (*Purchasing Managers' Index™ - PMI™*) para el sector manufacturero. Las lecturas por encima de 50.0 puntos señalan una mejora en las condiciones comerciales con respecto al mes anterior, mientras que las lecturas por debajo de esta cifra muestran un deterioro. El PMI se compone de cinco subíndices que realizan un seguimiento de los cambios en los nuevos pedidos, la producción, la ocupación laboral, los plazos de entrega de proveedores y las existencias de compras.

El PMI principal, ajustado según factores estacionales, alcanzó los 55.5 puntos en octubre y señaló una fuerte mejora de las condiciones del sector manufacturero mexicano. Además, al ascender desde 54.4 puntos en septiembre, el PMI mostró la tasa más rápida de crecimiento de los últimos cuatro meses.

Los fabricantes mexicanos recibieron un mayor volumen de nuevos pedidos en octubre, mes en el cual las empresas encuestadas atribuyeron este hecho, en términos generales, al aumento en la demanda y el

reciente lanzamiento de nuevos productos. Los pedidos procedentes del mercado nacional y de exportación aumentaron durante el mes y, en general, el incremento de los nuevos pedidos fue el más marcado y el más alto desde mayo.

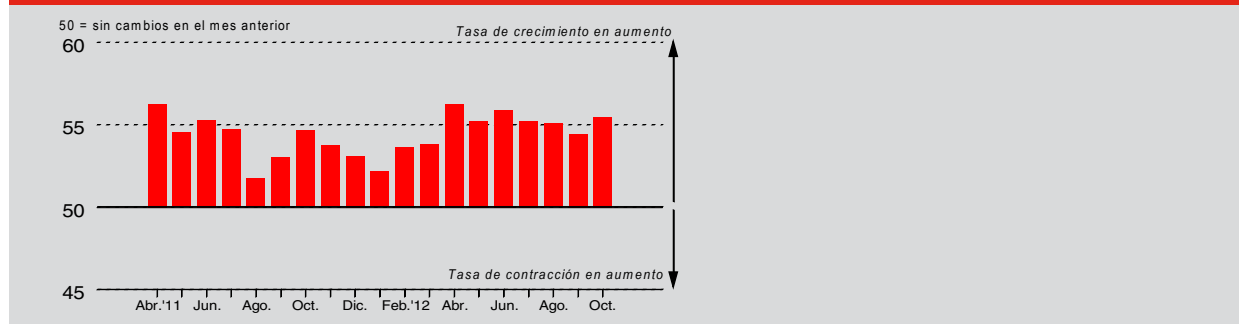
Las empresas aumentaron la producción y sus existencias de productos terminados en respuesta al crecimiento de los nuevos pedidos observado recientemente. Al mismo tiempo, los pedidos pendientes se siguieron reduciendo, a pesar de que la última disminución fue más débil que la registrada el mes anterior.

El empleo en el sector de la manufactura continuó subiendo en octubre y aproximadamente el 15% de las empresas contrató personal adicional en comparación con septiembre. En términos generales, la tasa de creación de empleo fue sólida y más fuerte que la media de la serie.

La compra de insumos subió considerablemente durante el mes, lo que se debió, según las empresas, al incremento de los requisitos de nuevos pedidos. Asimismo, las existencias de compras aumentaron y la tasa de acumulación fue la más acelerada desde junio. No obstante, los plazos de entrega de los proveedores se alargaron tan solo un poco en octubre.

Los costos de los insumos siguieron en aumento durante el último periodo de la encuesta, pues, según los informes, una amplia gama de materias primas subió de precio. A pesar de ello, la tasa de inflación se desaceleró a su ritmo más lento en los 19 meses de historia de la serie. A su vez, las empresas trasladaron el aumento de los costos a los clientes mediante una subida de los precios en octubre, aunque la tasa de incremento también disminuyó en comparación con septiembre.

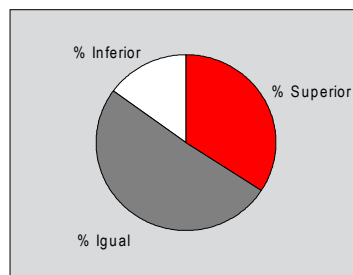
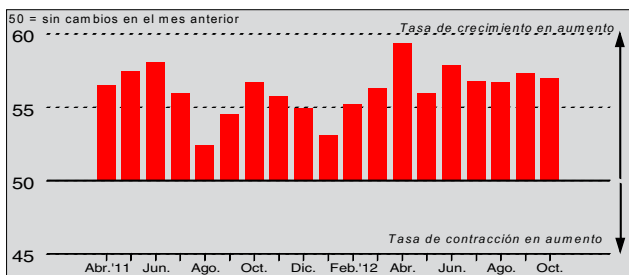
### Índice de Gerentes de Compras (*PMI™*) de HSBC México



El Índice de Gerentes de Compras (*PMI™*) de HSBC México es un indicador compuesto diseñado para proporcionar una visión de conjunto de la actividad en el sector manufacturero y constituye un indicador líder para toda la economía. El indicador se obtiene de los índices de difusión individuales que miden los cambios en la producción, los nuevos pedidos, la ocupación laboral, los plazos de entrega de los proveedores y las existencias de bienes comprados. Una lectura del *PMI™* por debajo de 50.0 indica una contracción general en la economía manufacturera; por encima de 50.0, indica una expansión general. Una lectura de 50.0 señala que no hay cambios. Cuanto mayor sea la divergencia con respecto a 50.0, mayor será la tasa de cambio señalada por el índice. *Purchasing Managers' Index™* y *PMI™* son marcas comerciales propiedad de Markit Economics Limited. HSBC utiliza dichas marcas bajo licencia. Markit y el logotipo de Markit son marcas comerciales propiedad de Markit Group Limited.

### Índice de Producción

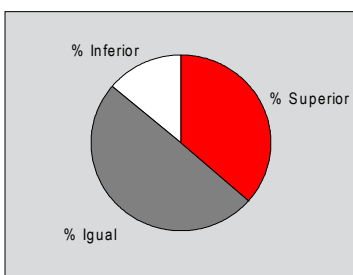
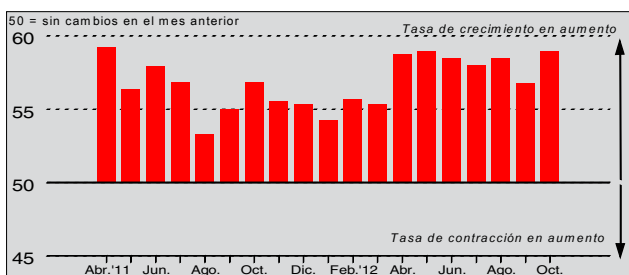
P. Compare su producción de este mes con la situación del mes pasado.



Los fabricantes mexicanos reportaron un nuevo incremento de la producción manufacturera en octubre. Según los informes, los niveles de producción han sido superiores cada mes desde que comenzó la recopilación de datos en abril de 2011. Aproximadamente el 34% de las empresas encuestadas registró un aumento de la producción (mientras que el 15% presentó una disminución); en general, esta expansión se vinculó a los mayores volúmenes de nuevos pedidos. El Índice de Producción, ajustado según factores estacionales, señaló un fuerte incremento intermensual de la producción; sin embargo, tras haber caído ligeramente durante el mes, la tasa de crecimiento se relajó.

### Índice de Nuevos Pedidos

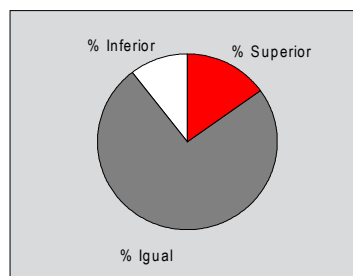
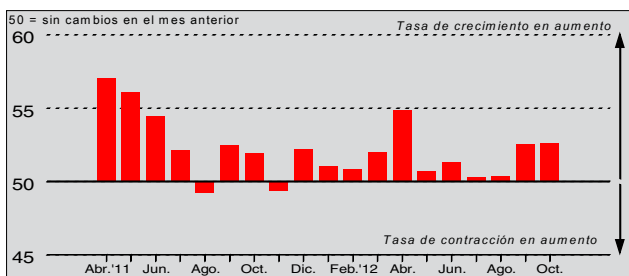
P. Compare el nivel de nuevos pedidos recibidos (México y exportación) este mes con la situación del mes pasado.



El Índice de Nuevos Pedidos, ajustado según factores estacionales, indicó un marcado aumento de los nuevos pedidos entrantes en las empresas manufactureras mexicanas durante el mes de octubre. Este índice subió desde el mínimo de seis meses registrado en septiembre y fue una de las lecturas más altas en los 19 meses de historia de la serie. Las empresas que reportaron un incremento de los nuevos pedidos (aproximadamente el 37%) atribuyeron el crecimiento, en gran medida, a los lanzamientos de nuevos productos y una mayor demanda de los clientes.

### Índice de Nuevos Pedidos de Exportación

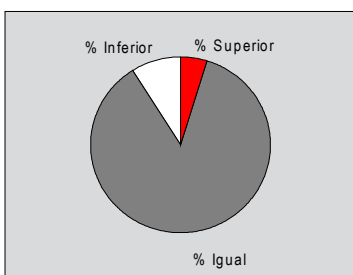
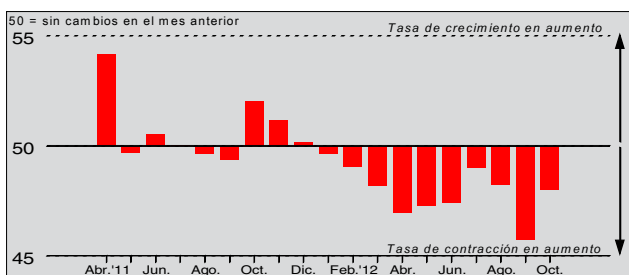
P. Compare el nivel de nuevos pedidos de exportación recibidos este mes con la situación del mes pasado.



El volumen de nuevos pedidos de exportación recibidos por las empresas manufactureras creció por undécimo mes consecutivo en octubre. Las empresas que registraron un aumento de la captación de nuevos pedidos provenientes de los mercados de exportación mencionaron, en general, el lanzamiento de nuevos productos y una mayor demanda, especialmente de los EE.UU. En términos generales, el último incremento de los nuevos pedidos de exportación fue moderado y la tasa de crecimiento no varió en comparación con la registrada en septiembre.

### Índice de Pedidos Atrasados

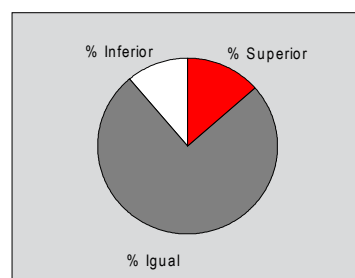
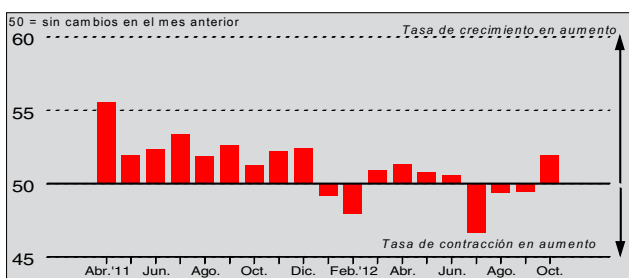
P. Compare el nivel de negocios pendientes de su empresa este mes con la situación del mes pasado.



Siguiendo con la tendencia que se ha venido registrando cada mes de 2012, los negocios pendientes de las empresas manufactureras mexicanas volvieron a disminuir en octubre. Exactamente el 9% de las empresas reportó un descenso de los pedidos pendientes durante el mes, mientras que aproximadamente el 5% registró un incremento de los trabajos en curso. En términos generales, el nivel de negocios pendientes bajó moderadamente en octubre, si bien la tasa de contracción se había relajado en comparación con septiembre.

### Índice de Existencias de Productos Acabados

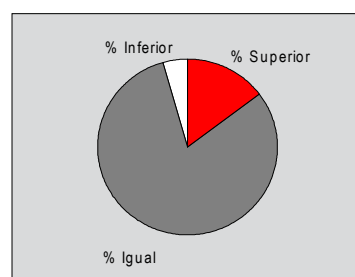
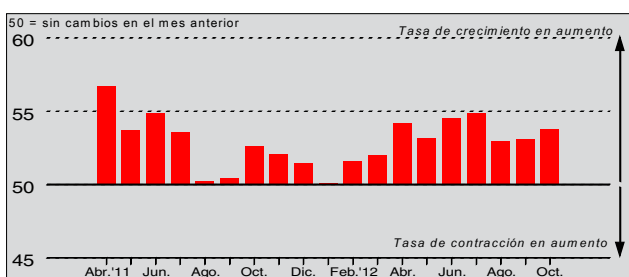
P. Compare el nivel de sus existencias de productos acabados (en unidades) este mes con la situación del mes pasado.



El Índice de Existencias de Productos Terminados se ubicó por encima del umbral sin cambio de 50.0 puntos, lo que indica un aumento de los inventarios de productos terminados. Esto contrastó con los tres meses anteriores de reducción de las existencias. Los comentarios informales de los participantes en la encuesta sugirieron que el incremento de las existencias reflejó los aumentos recientes de los nuevos pedidos. En términos generales, el índice fue el más alto desde diciembre de 2011 y coincidió con una subida moderada de los niveles de inventario.

### Índice de Ocupación Laboral

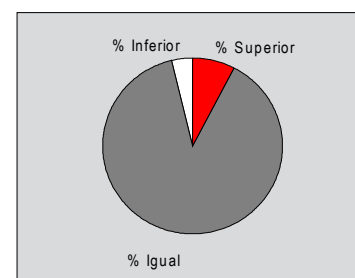
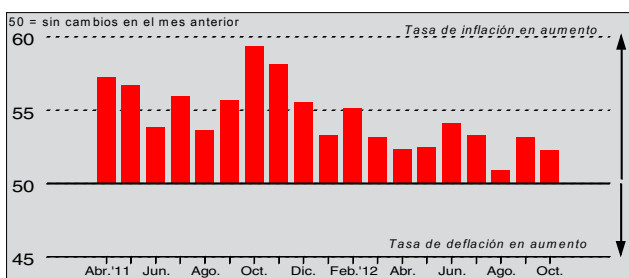
P. Compare el nivel de ocupación laboral en su empresa con la situación del mes pasado.



La ocupación laboral en el sector manufacturero mexicano aumentó de nuevo en octubre, mes durante el cual aproximadamente el 15% de las empresas contrató personal adicional con respecto a septiembre. En general, las empresas encuestadas citaron el aumento de los volúmenes de nuevos pedidos como la principal causa del incremento del número de empleados. El Índice de Ocupación Laboral, ajustado según factores estacionales, ha subido por dos meses consecutivos, hasta alcanzar un nivel superior a la media de la serie, e indicó una sólida tasa de creación de empleo en octubre.

### Índice de Precios de Producción

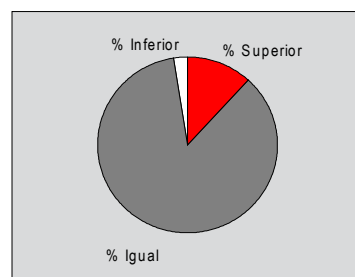
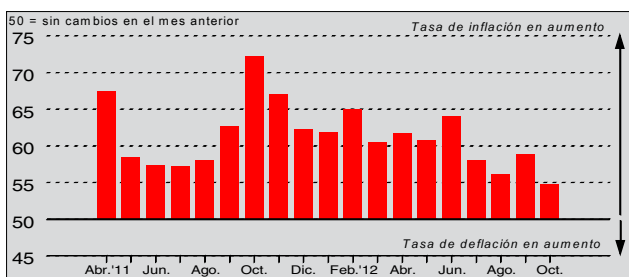
P. Compare el precio promedio que cobra por unidad de producción (ponderado según el volumen) este mes con la situación del mes pasado.



Los precios medios de venta subieron en octubre, al igual que cada mes desde que comenzó la recopilación de datos en abril de 2011. Varias empresas que aumentaron sus gastos de producción durante el mes comentaron haber trasladado a los clientes los costos más altos de las materias primas, mientras que otras vincularon las subidas de los precios al lanzamiento de nuevos productos. A pesar de ello, el Índice de Precios de Producción, ajustado según factores estacionales, permaneció por debajo de la media de la serie y, al haber disminuido en comparación con el mes anterior, señaló una tasa de inflación más débil.

### Índice de Precios de Insumos

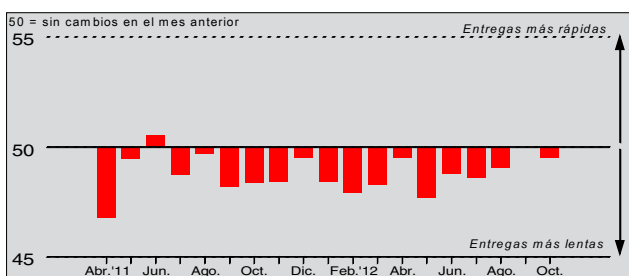
P. Compare el precio promedio de sus compras (ponderado según volumen) este mes con la situación del mes pasado.



El Índice de Precios de Insumos, ajustado según factores estacionales, permaneció por encima del umbral sin cambio de 50.0 puntos en octubre. Según los informes, una amplia gama de materias primas aumentó de precio en el último periodo de la encuesta y las empresas destacaron, en particular, a los alimentos. Sin embargo, el índice cayó hasta su nivel más bajo en los 19 meses de historia de la serie, lo que indicó un tenue incremento de los costos medios de los insumos.

## Índice de Plazos de Entrega de Proveedores

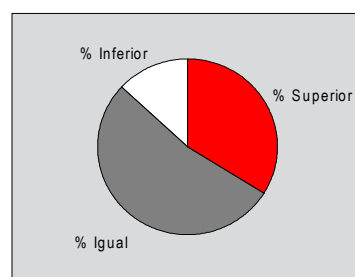
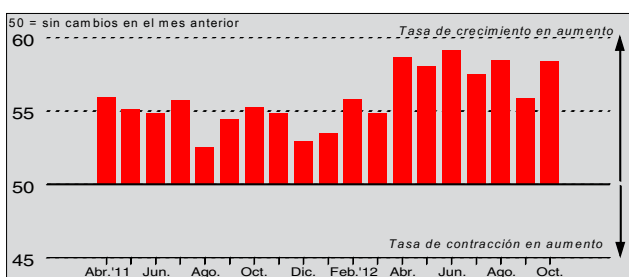
P. Compare los plazos de entrega de sus proveedores (ponderado según volumen) este mes con la situación del mes pasado.



Tras permanecer invariables en septiembre, los plazos de entrega de proveedores se ampliaron en octubre. Este hecho quedó marcado en el Índice de Plazos de Entrega de Proveedores, ajustado según factores estacionales, que se colocó por debajo del umbral sin cambios de 50.0, que diferencia la mejoría del deterioro en el desempeño de los vendedores. A pesar de ello, el último incremento de los plazos de entrega de insumos fue apenas marginal. Los comentarios informales señalan que los proveedores experimentaron dificultades a la hora de abastecerse de algunas materias primas en el último periodo de la encuesta.

## Índice de Cantidad de Compras

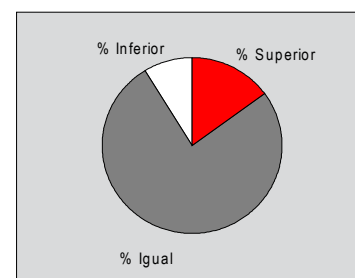
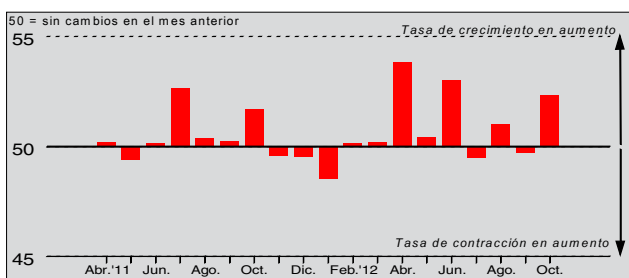
P. Compare la cantidad de artículos comprados (en unidades) este mes con la situación del mes pasado.



La cantidad de insumos adquiridos por los fabricantes mexicanos aumentó en octubre como resultado del aumento de los requisitos de producción. Las compras subieron marcadamente durante el mes y la tasa de crecimiento se aceleró a un ritmo más rápido que la media de la serie. Una de cada tres empresas encuestadas adquirió una cantidad superior de materiales de preproducción en octubre, mientras que aproximadamente el 13% redujo sus compras en comparación con septiembre.

## Índice de Existencias de Compras

P. Compare sus existencias de compras (en unidades) con la situación del mes pasado.



Las existencias de insumos de las empresas manufactureras aumentaron en octubre. Este hecho quedó registrado en la lectura del Índice de Existencias de Compras, ajustado según factores estacionales, que se ubicó por encima del nivel sin cambios de los 50.0 puntos. Las existencias de compras han aumentado en siete de los últimos nueve meses, lo que, según las empresas, se debe al reciente crecimiento de los nuevos pedidos. En términos generales, las existencias de insumos subieron moderadamente durante el mes y el índice registró su lectura más alta desde junio.

## Notas sobre los datos y el método de presentación

El Índice de Gerentes de Compras (*PMI™*) se basa en los datos recopilados de las respuestas mensuales a los cuestionarios enviados a los ejecutivos de compras de más de 400 empresas manufactureras. El panel está estratificado geográficamente y por grupo de Clasificación Industrial Estándar (SIC, por sus siglas en inglés), con base en la aportación industrial al PIB mexicano. Las respuestas a la encuesta reflejan el cambio, de haberlo, en el mes actual comparado con el mes anterior, con base en los datos recopilados a mediados de mes. Para cada uno de los indicadores, el "Reporte" muestra el porcentaje que representa cada respuesta, la diferencia neta entre el número de respuestas mayor/mejor y menor/peor, así como el índice de "difusión". Este índice es la suma de las respuestas positivas más la mitad de las que respondieron "igual".

El Índice de Gerentes de Compras (*PMI™*) es un índice compuesto basado en cinco de los índices individuales con las ponderaciones siguientes: Nuevos pedidos - 0.3, Producción - 0.25, Ocupación laboral - 0.2, Plazos de entrega de proveedores - 0.15, Existencias de artículos comprados - 0.1. Además, el índice de plazos de entrega se invierte para que su gráfica sea comparable.

Los índices de difusión actúan como indicadores líderes y son medidas de resumen prácticas que muestran la dirección dominante del cambio. Una lectura del índice por encima de 50 indica un incremento general en esa variable; por debajo de 50, una reducción general.

Markit no modifica los datos subyacentes de la encuesta después de la primera publicación, aunque sí puede modificar ocasionalmente los factores ajustados estacionalmente según proceda, lo que afectará a las series de datos que ajustados de esa manera.

## Advertencia

Los derechos de propiedad intelectual del Índice *PMI™* Manufacturero de HSBC México incluido en este documento son propiedad de Markit Economics Limited. Queda prohibido todo uso no autorizado, incluido sin limitación, la copia, distribución, transmisión o distribución de cualquier otra forma de los datos que aparecen en el mismo sin el consentimiento previo de Markit. Markit no tendrá responsabilidad, deber u obligación algunos respecto al contenido o la información (los "datos") incluidos en el presente documento, ni en relación con los errores, las inexactitudes, las omisiones o los desfases en la información, ni por acciones emprendidas a partir de dichos datos. Markit no será responsable en ningún caso de daños o perjuicios especiales, accidentales o derivados que resulten del uso de los datos. *Purchasing Managers' Index™* y *PMI™* son marcas comerciales propiedad de Markit Economics Limited. HSBC utiliza dichas marcas bajo licencia. Markit y el logotipo de Markit son marcas comerciales propiedad de Markit Group Limited.