

## PMI™ Manufacturero de HSBC México

Subida marcada de los nuevos pedidos en julio, aunque el ritmo de crecimiento disminuye hasta un mínimo de cuatro meses

### Resultados clave:

- Sólidos avances tanto en la producción como en los nuevos pedidos
- Tasa de creación de empleo en su nivel más alto desde junio de 2011
- Subida más lenta en un año de los costos de los insumos

Según los encuestados, las condiciones del sector manufacturero mexicano mejoraron notablemente en julio ayudadas por una mayor demanda. El crecimiento tanto de la producción como de los nuevos pedidos permaneció en niveles sólidos (a pesar de debilitarse con respecto a junio), lo que animó a las empresas a contratar personal adicional. Por su parte, las presiones inflacionarias se relajaron, siendo el último aumento de los costos el más lento del año.

La cifra total derivada de la encuesta es el Índice de Gerentes de Compras (Purchasing Managers' Index™ - PMI™) para el sector manufacturero. Las lecturas por encima de 50.0 puntos señalan una mejora en las condiciones comerciales con respecto al mes anterior, mientras que las lecturas por debajo de esta cifra muestran un deterioro. El PMI se compone de cinco subíndices que realizan un seguimiento de los cambios en los nuevos pedidos, la producción, la ocupación laboral, los plazos de entrega de proveedores y las existencias de compras.

Después de realizar los ajustes relativos a los factores estacionales, el PMI permaneció por encima del nivel sin cambios de 50.0 puntos en julio, lo que señaló una nueva mejoría en las condiciones de la manufactura. El PMI, que cayó hasta los 55.2 puntos desde los 55.9 puntos de junio, marcó un sólido progreso en las condiciones generales, nivel superior al promedio de la serie.

Los fabricantes mexicanos recibieron un mayor volumen de nuevos pedidos en julio, continuando así con la tendencia registrada cada mes desde que comenzó la recopilación de datos en abril de 2011. A pesar de ello, este aumento reflejó en términos generales un incremento de la demanda interna, puesto que los nuevos pedidos de exportación subieron de manera

marginal durante el mes. En términos generales, el total de nuevos pedidos entrantes experimentó una subida marcada en julio, a pesar de sufrir una desaceleración de la tasa de crecimiento la cual registró su ritmo más débil en cuatro meses.

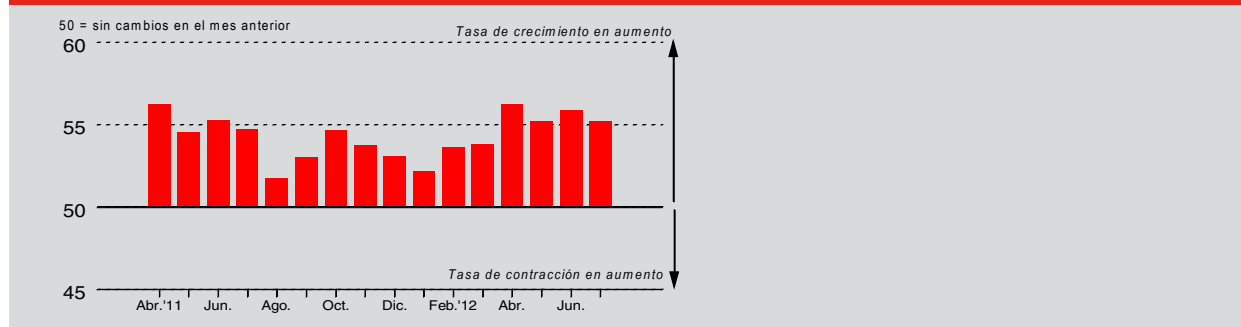
Como reflejo del aumento de los nuevos pedidos, las empresas incrementaron su producción y redujeron sus existencias de productos terminados en el mes de julio. Cabe destacar el pronunciado descenso de los inventarios de bienes de postproducción, que cayeron al ritmo más notable en los dieciséis meses de la historia de la serie. De manera simultánea, los trabajos pendientes descendieron por séptimo mes consecutivo, aunque solo de manera marginal.

La ocupación laboral en el sector manufacturero mexicano continuó creciendo en julio, mes durante el cual aproximadamente el 15% de los encuestados contrataron personal adicional con respecto a junio. Las empresas vincularon en general la creación de empleo al aumento en la demanda de producción. La ocupación laboral aumentó marcadamente en este período de encuesta, cuando el ritmo de crecimiento fue el más rápido desde junio de 2011.

La cantidad de insumos adquiridos por los fabricantes ascendió notablemente en julio, mientras que los inventarios de compras cayeron por primera vez en seis meses. Por su parte, los tiempos de entrega de los proveedores aumentaron por décimo tercer mes consecutivo.

Los costos de los insumos de los fabricantes ascendieron pronunciadamente en julio, a lo que contribuyeron los precios del gas y el petróleo y el tipo de cambio desfavorable. Sin embargo, el ritmo de inflación del precio de los insumos se moderó con respecto a junio a su nivel más lento del año.

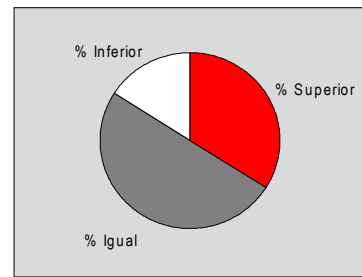
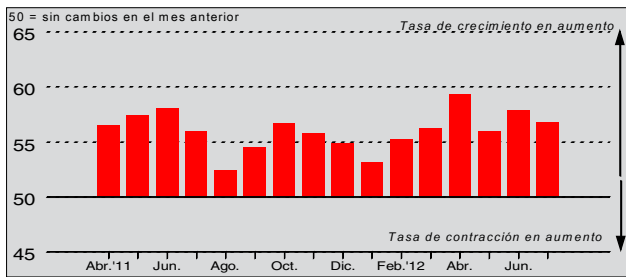
### Índice de Gerentes de Compras (PMI™) de HSBC México



El Índice de Gerentes de Compras (PMI™) de HSBC México es un indicador compuesto diseñado para proporcionar una visión de conjunto de la actividad en el sector manufacturero y constituye un indicador líder para toda la economía. El indicador se obtiene de los índices de difusión individuales que miden los cambios en la producción, los nuevos pedidos, la ocupación laboral, los plazos de entrega de los proveedores y las existencias de bienes comprados. Una lectura del PMI™ por debajo de 50.0 indica una contracción general en la economía manufacturera; por encima de 50.0, indica una expansión general. Una lectura de 50.0 señala que no hay cambios. Cuanto mayor sea la divergencia con respecto a 50.0, mayor será la tasa de cambio señalada por el índice. *Purchasing Managers' Index™* y *PMI™* son marcas comerciales propiedad de Markit Economics Limited. HSBC utiliza dichas marcas bajo licencia. Markit y el logotipo de Markit son marcas comerciales propiedad de Markit Group Limited.

## Índice de Producción

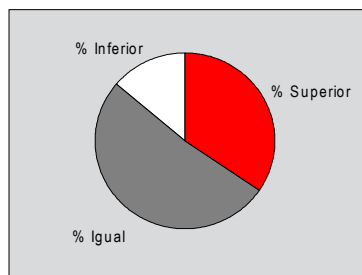
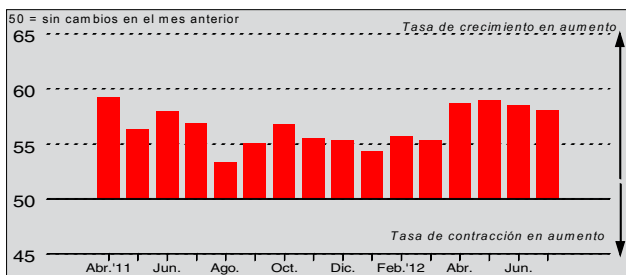
P. Compare su producción de este mes con la situación del mes pasado.



La producción manufacturera mexicana siguió aumentando en julio, continuando así con la tendencia registrada cada mes desde que comenzó la recopilación de datos en abril de 2011. A pesar de experimentar una desaceleración con respecto a la observada en junio, la tasa de crecimiento permaneció sólida por encima del promedio de la serie. Aproximadamente el 34% de las empresas encuestadas notificaron un aumento en su producción con respecto al mes anterior, hecho que vincularon en términos generales al aumento de la demanda y la captación de nuevos clientes.

## Índice de Nuevos Pedidos

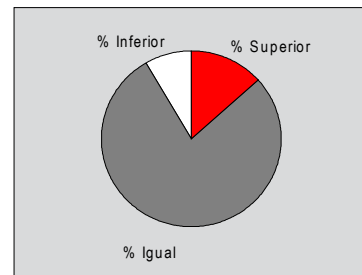
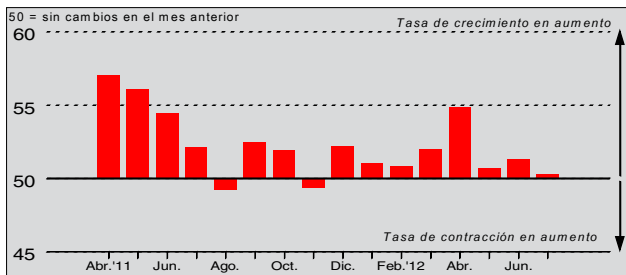
P. Compare el nivel de nuevos pedidos recibidos (México y exportación) este mes con la situación del mes pasado.



El volumen de nuevos pedidos recibidos por las empresas manufactureras mexicanas avanzó en julio, tal y como señaló el Índice de Nuevos Pedidos, ajustado según factores estacionales, que permaneció por encima de la marca sin cambios de 50.0 puntos. Las empresas que informaron de un aumento en los nuevos trabajos (aproximadamente un 35%), citaron en términos generales una mayor demanda por parte de los clientes. En general, el índice indicó una pronunciada expansión de los nuevos pedidos en julio, a pesar de experimentar una caída por segundo mes consecutivo y registrar el ritmo de crecimiento más lento desde marzo.

## Índice de Nuevos Pedidos de Exportación

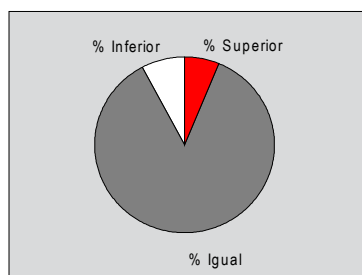
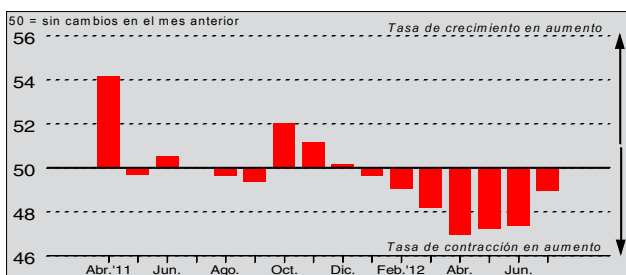
P. Compare el nivel de nuevos pedidos de exportación recibidos este mes con la situación del mes pasado.



El Índice de Nuevos Pedidos de Exportación, ajustado según factores estacionales, permaneció por encima del umbral sin cambios de los 50.0 puntos en julio y señaló un aumento en el volumen de nuevos pedidos de exportación recibidos por los fabricantes mexicanos. Sin embargo, la última lectura del índice permaneció tan solo ligeramente por encima del umbral neutro, lo que parece indicar un progreso tan solo marginal de los nuevos pedidos de exportación. Los comentarios informales de los encuestados sugirieron que el aumento en la demanda procedente de los EE.UU. compensó en cierto modo la débil demanda europea.

## Índice de Pedidos Atrasados

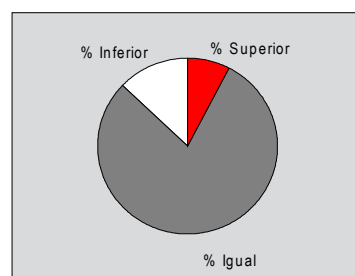
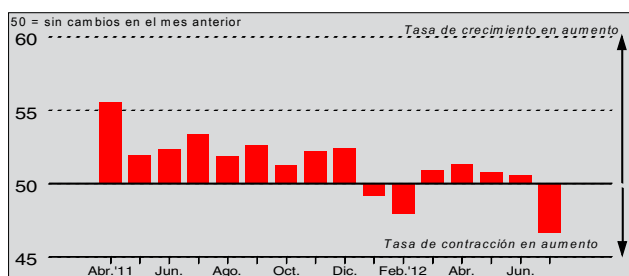
P. Compare el nivel de negocios pendientes de su empresa este mes con la situación del mes pasado.



Los pedidos pendientes de los fabricantes mexicanos descendieron por séptimo mes consecutivo en julio. Aproximadamente el 8% de los participantes en la encuesta notificaron una reducción en sus pedidos pendientes durante el periodo más reciente de la encuesta, mientras que en torno al 6% registraron un aumento. En general, los trabajos en curso (sin terminar) cayeron marginalmente en julio y el ritmo de agotamiento de los pedidos pendientes fue el más débil en seis meses.

## Índice de Existencias de Productos Acabados

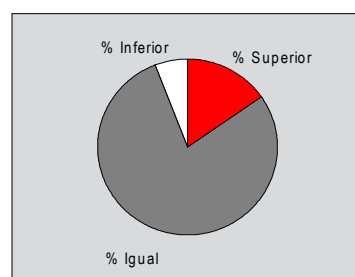
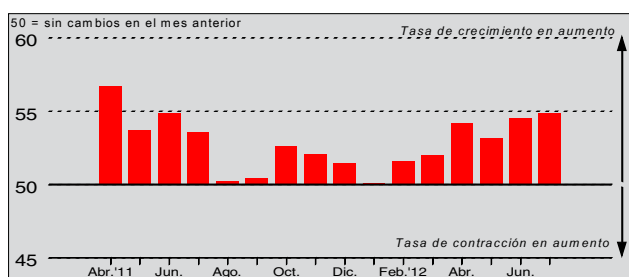
P. Compare el nivel de sus existencias de productos acabados (en unidades) este mes con la situación del mes pasado.



Al contrario de lo sucedido en los cuatro meses anteriores, en los que las empresas acumularon inventarios, las compañías estudiadas redujeron sus tenencias de bienes terminados en julio. Varios encuestados afirmaron destinar los inventarios existentes de bienes de postproducción a satisfacer parte de la demanda de nuevos pedidos durante el periodo más reciente de la encuesta. Cabe destacar que el Índice de Existencias de Productos Terminados, ajustado según factores estacionales, cayó prácticamente cuatro puntos hasta alcanzar un mínimo en los dieciséis meses de historia de la serie, indicando una fuerte reducción de los inventarios con respecto al mes anterior.

## Índice de Ocupación Laboral

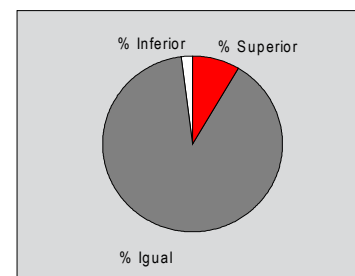
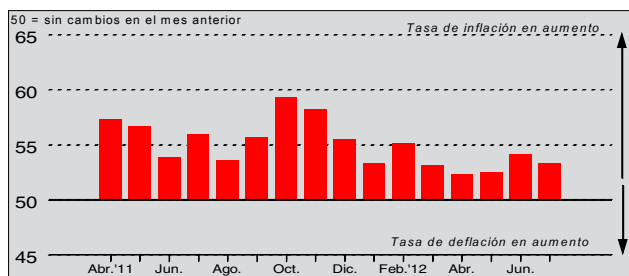
P. Compare el nivel de ocupación laboral en su empresa con la situación del mes pasado.



La ocupación laboral en el sector manufacturero mexicano subió de nuevo en julio, continuando así con la tendencia registrada cada mes desde que comenzó la recopilación de datos en abril de 2011. En este sentido, la tasa de creación de empleo se aceleró hasta alcanzar un máximo en trece meses y permaneció en niveles sólidos en términos generales. Aproximadamente el 15% de las empresas encuestadas contrataron personal adicional con respecto a junio (mientras que un 6% redujeron sus plantillas), dato que vincularon con frecuencia al aumento de los requisitos de producción.

## Índice de Precios de Producción

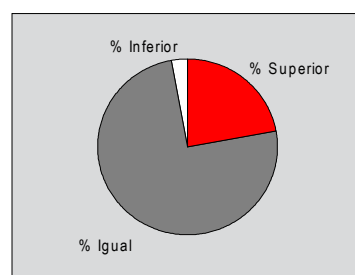
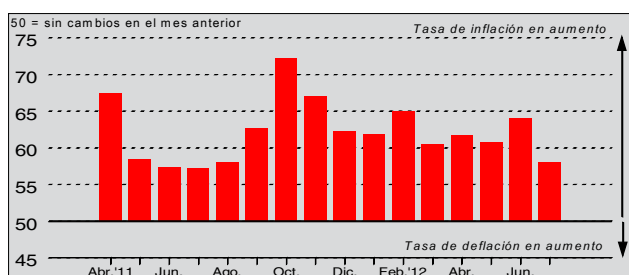
P. Compare el precio promedio que cobra por unidad de producción (ponderado según el volumen) este mes con la situación del mes pasado.



Las empresas del sector manufacturero mexicano elevaron sus precios de venta en julio. Esta subida en los costos de producción se ha repetido cada mes desde que comenzó la recopilación de datos en abril de 2011. Los encuestados que aumentaron sus precios de producción citaron en general que trasladaron a sus clientes la subida en los costos de las materias primas. Asimismo, varias empresas analizadas sugirieron además que estos costos de producción superiores reflejaban en parte las últimas fluctuaciones en las tasas de cambio.

## Índice de Precios de Insumos

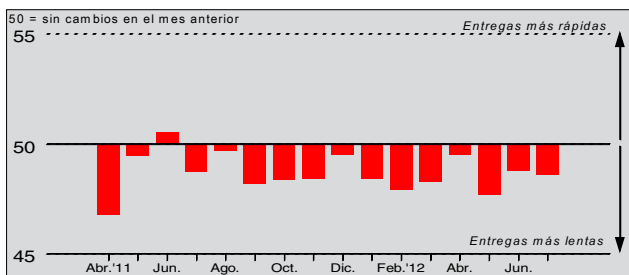
P. Compare el precio promedio de sus compras (ponderado según volumen) este mes con la situación del mes pasado.



Los costos de los insumos de los fabricantes mexicanos subieron en julio, mes durante el cual alrededor del 22% de las empresas encuestadas citaron un incremento de los costos con respecto al mes anterior. Las compañías estudiadas mencionaron subidas en el precio del petróleo y el gas, así como en el costo de las materias primas. Varias empresas monitoreadas afirmaron asimismo un tipo de cambio desfavorable contribuyó a intensificar los costos durante el último periodo de la encuesta. A pesar de que la tasa de inflación del precio de los insumos fue notable, se moderó a su ritmo más débil en un año.

## Índice de Plazos de Entrega de Proveedores

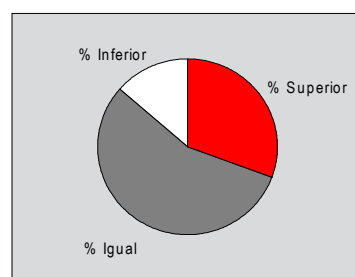
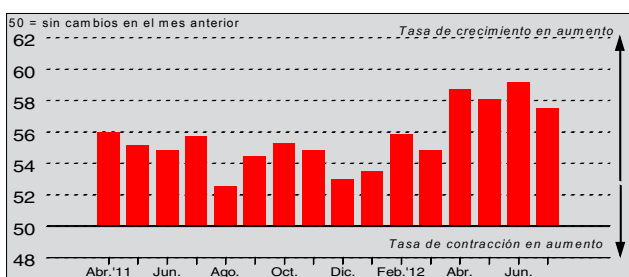
P. Compare los plazos de entrega de sus proveedores (ponderado según volumen) este mes con la situación del mes pasado.



El Índice de Plazos de Entrega de Proveedores, ajustado según factores estacionales, permaneció por debajo del umbral sin cambios de 50.0 puntos en julio, señalando un nuevo deterioro del rendimiento de los proveedores. Los encuestados citaron a menudo retrasos en los envíos y un aumento de los trabajos pendientes por parte de los proveedores a la hora de justificar la ampliación de los plazos de entrega. El aumento de los plazos en julio fue moderado y ligeramente superior al registrado en junio, tal y como indicó el índice correspondiente, que cayó levemente a lo largo del mes.

## Índice de Cantidad de Compras

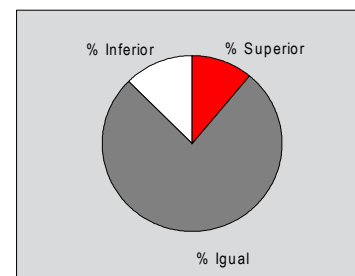
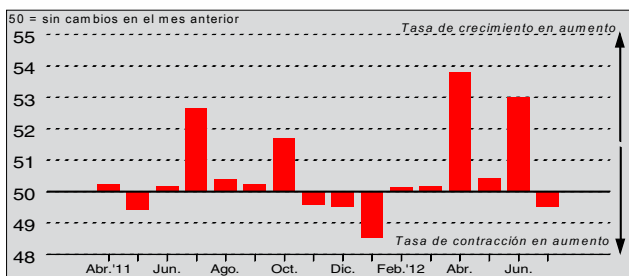
P. Compare la cantidad de artículos comprados (en unidades) este mes con la situación del mes pasado.



La cantidad de insumos adquiridos por los fabricantes mexicanos aumentó de nuevo en julio como resultado del incremento en los requisitos de producción. Aproximadamente un 31% de los encuestados compró más bienes de preproducción, mientras que un 14% disminuyó su actividad de compras. En términos generales las compras subieron marcadamente durante el periodo más reciente de la encuesta, a pesar de que el ritmo de crecimiento fue el más débil en cuatro meses.

## Índice de Existencias de Compras

P. Compare sus existencias de compras (en unidades) con la situación del mes pasado.



Después de hacer los ajustes relativos a los factores estacionales, los fabricantes mexicanos redujeron sus existencias de compras durante julio. Este hecho quedó reflejado en la lectura del Índice de Existencias de Compras, que permaneció por debajo del umbral sin cambios de 50.0 puntos que separa la acumulación del agotamiento de existencias. A pesar de que los inventarios de insumos cayeron tan solo marginalmente en julio, se trata de la primera caída en seis meses, que contrasta con el sólido crecimiento registrado en el mes anterior.

## Notas sobre los datos y el método de presentación

El Índice de Gerentes de Compras (PMI™) se basa en los datos recopilados de las respuestas mensuales a los cuestionarios enviados a los ejecutivos de compras de más de 400 empresas manufactureras. El panel está estratificado geográficamente y por grupo de Clasificación Industrial Estándar (SIC, por sus siglas en inglés), con base en la aportación industrial al PIB mexicano. Las respuestas a la encuesta reflejan el cambio, de haberlo, en el mes actual comparado con el mes anterior, con base en los datos recopilados a mediados de mes. Para cada uno de los indicadores, el "Reporte" muestra el porcentaje que representa cada respuesta, la diferencia neta entre el número de respuestas mayor/mejor y menor/peor, así como el índice de "difusión". Este índice es la suma de las respuestas positivas más la mitad de las que respondieron "igual".

El Índice de Gerentes de Compras (PMI™) es un índice compuesto basado en cinco de los índices individuales con las ponderaciones siguientes: Nuevos pedidos - 0.3, Producción - 0.25, Ocupación laboral - 0.2, Plazos de entrega de proveedores - 0.15, Existencias de artículos comprados - 0.1. Además, el índice de plazos de entrega se invierte para que su gráfica sea comparable.

Los índices de difusión actúan como indicadores líderes y son medidas de resumen prácticas que muestran la dirección dominante del cambio. Una lectura del índice por encima de 50 indica un incremento general en esa variable; por debajo de 50, una reducción general.

Markit no modifica los datos subyacentes de la encuesta después de la primera publicación, aunque sí puede modificar ocasionalmente los factores ajustados estacionalmente según proceda, lo que afectará a las series de datos que ajustados de esa manera.

## Advertencia

Los derechos de propiedad intelectual del Índice PMI™ Manufacturero de HSBC México incluido en este documento son propiedad de Markit Economics Limited. Queda prohibido todo uso no autorizado, incluido sin limitación, la copia, distribución, transmisión o distribución de cualquier otra forma de los datos que aparecen en el mismo sin el consentimiento previo de Markit. Markit no tendrá responsabilidad, deber u obligación algunos respecto al contenido o la información (los "datos") incluidos en el presente documento, ni en relación con los errores, las inexactitudes, las omisiones o los desfases en la información, ni por acciones emprendidas a partir de dichos datos. Markit no será responsable en ningún caso de daños o perjuicios especiales, accidentales o derivados que resulten del uso de los datos. Purchasing Managers' Index™ y PMI™ son marcas comerciales propiedad de Markit Economics Limited. HSBC utiliza dichas marcas bajo licencia. Markit y el logotipo de Markit son marcas comerciales propiedad de Markit Group Limited.