

HSBC Türkiye PMI™ İmalat Sanayi Raporu

Nihai ürün çıkışlarında Haziran ayında Mayıs ayındaki son yirmi beş ayın en düşük oranından yukarıya doğru bir dönüş yaşandı

Özet:

Haziran verileri birbirini takip eden yirmi altıncı ay boyunca Türk imalat sektöründeki iş koşullarında güçlenmeye işaret ediyor. Ayrıca, iyileşme Mayıs ayından beri hız kazanmışa benziyor. Bu veriler hem yeni siparişlerdeki artışlar hem de nihai ürünlerde büyüme ile de desteklenmektedir. Haziran ayında beklenen işlerde keskin bir düşüş yaşanmasına rağmen, iş yaratma kapasitesi arttı. Bu arada, daha yüksek ham madde fiyatları yanında olumsuz etki yaratan kur farklarındaki dalgalanmalar da maliyet enflasyonunun artmasına katkı yapan ilave unsurlar oldular. Öte yandan ise, nihai ürün fiyatları Mayıs ayında kaydedilen oranlara göre daha yavaş bir artış sergiledi.

Mayıs ayındaki sekiz ayın en düşüğü olan 50,6 seviyesinden yukarıya dönen mevsimsellikten arınmış HSBC Türkiye İmalat Satınalma Yöneticileri Endeksi™ (PMI™) – imalat sanayi için tek rakamlı karmaşık performans göstergesi – Haziran ayında 52,3 oldu. Bu rakam uzun vadeli eğilimin de üstüne çıkarak imalat sektörünün de içinde bulunduğu iş koşullarının sağlam bir iyileşme içine girdiğini gösteriyor. Yine de, büyüme hızı 1. Çeyrekte yaşanan keskin yükselişler ile karşılaştırıldığında, daha yavaş seyretmeye devam ediyor.

Türk imalatçıları Haziran ayı boyunca Mayıs ayında kaydedilen düşüş ile tam bir zıtlık içinde, daha fazla yeni sipariş geldiğini rapor ediyorlar. Katılımcılara göre talep alanında oluşan genel iyileşme yeni siparişlerde artışa yol açtı. Yeni ihracat siparişleri Mart ayından bu yana en yüksek büyüme oranını yakaladı.

Yeni işlerdeki artışı yansıtmasına, Haziran ayında üretimde büyüme hızlanmaya başladı. Öte yandan, birikmiş işler azalmaya devam ederken, 2010 Şubat ayından beri bu alanda en sert düşüş meydana geldi. Bu durum Türk imalat sektöründeki atıl kapasite sorununa işaret ediyor. Mamul mal stokları nihai ürün artışlarına paralel olarak en son anket dönemi içinde de artmaya devam etti.

Haziran verileri Türk imalat şirketlerindeki istihdam artışlarına dikkat çekiyor. Birikmiş işlerde devam etmekte olan düşüşe rağmen, iş yaratma kapasitesinde artışlar yaşanıyor. Katılımcılara göre bunun asıl nedeni yeni siparişlerde görülen ve gittikçe hızlanan büyümedir.

Haziran ayında satınalma faaliyetlerinde marjinal bir büyüme sergilendi. Resmî olmayan verilere göre artan girdi alımları üretimde oluşan gereksinimlerin bir sonucudur. Ancak, satınalma stokları düşmüştür. Bu da satınalma faaliyetlerindeki en son artışın yetersiz kaldığını düşündürmektedir. Satın alma cirolarındaki artış tedarikçi şirketlerin mevcut kapasiteleri üzerinde baskı oluşturduğundan, tedarikçilerin teslimat süreleri yeniden uzamaya başladı.

Türkiye'deki imalatçıların karşı karşıya kaldıkları yükselen girdi fiyatları, ham madde fiyatlarındaki artışlar ile kur farklarındaki olumsuz dalgalanmaların etkisinde, Haziran ayında da önemli oranda artış sergiledi. İlaveten, girdi fiyat enflasyonu Mayıs ayına oranla artış gösterdi. Tüm bunlara rağmen, nihai ürün fiyatlarında yaşanan artışlar ay içinde yavaşladı, çünkü yeni işler için rekabet önemli ölçüde yoğunlaştığından, şirketlerin fiyatlama gücü azaldı. Sonuç olarak giderler bu dönem içinde de birbirini takip eden on dokuz ay boyunca olduğu gibi artmaya devam ediyor.

Yorum:

HSBC Türkiye Baş Ekonomisti Dr Murat Ülgen, son PMI araştırma bulguları hakkında yaptığı değerlendirmede şunları söyledi:

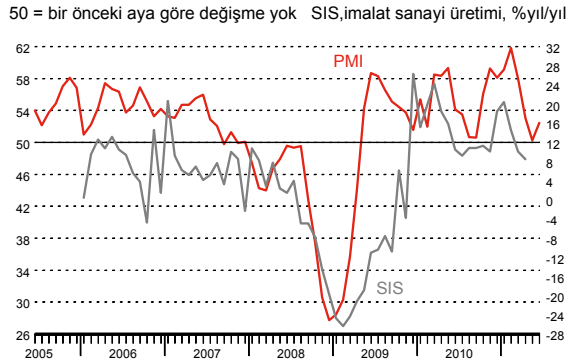
"Mayıs ayında, son sekiz ayın en düşük seviyesine varan Satın Alma Yöneticileri Endeksi (PMI), Haziran ayında ilerleme kaydederek, iş şartlarının bu ay da gelişme göstereceğine işaret ediyor. Aynı şekilde, Mayıs ayında daralma gösteren üretim, yeni siparişler ve yeni ihracat sipariş endeksleri de ilerleme kaydederek, bir ay önce 50,0 dolaylarında gözlenen oran, genişleme safhasına geçti. Üretimin genişlemesi doğrultusunda, istihdam yaratma seviyesi de momentum kazanıp, dizi tarihindeki ortalama düzeylerinin üzerine çıktı. Girdi ve çıktı fiyat endeksleri Haziran ayı içinde, 2011 yılının ilk beş ayı boyunca kaydettiği seyrinden saptı. Mayıs ayından beridir yükselişte olan girdi fiyatları endeksleri, keskin maliyet enflasyonu oranına işaret ediyor olabilir. Çıktı fiyat endeksi enflasyona uğrarken, yükseliş dört ay boyunca istikrarlı bir şekilde yavaşlamaya devam etti. Katılımcılar, güçlü rekabet ortamının, üreticilerin yükselen girdi maliyetlerini nihai ürün fiyatlarına yansıtılabileceğini sınırladığını belirttiler. PMI'deki geri tepme ve yeni ihracat siparişleri endeksi, daha önceleri ortaya çıkan zayıf performansın, MENA (Orta Doğu ve Kuzey Afrika) bölgesinden gelen düşük ihracat siparişleri veya küresel tedarik zincirindeki aksamlar gibi geçici faktörlerden dolayı ortaya çıkmış olabileceğine işaret ediyor. Kredi, ithalat ve perakende satış gibi ekonomik faaliyet göstergelerinden elde edilen verilere bakıldığında, Türkiye'deki iç talebin güçlü durumda olduğunu gözlenmektedir."

Önemli noktalar

- Yeni siparişlerde büyüme ile birlikte üretimde sağlam gelişme sağlandı.
- İstihdam, atıl kapasitede artış gözlenmesine rağmen, daha hızlı bir oranda artmaya devam etti.
- Girdi fiyatları enflasyonu hızlandı ama gider artışlarında yavaşlama var.

Tarihsel bakış:

HSBC Türkiye İmalat Sanayi PMI'si ile SIS İmalat Sanayi üretimi karşılaştırması



Daha fazla bilgi için lütfen iletişime geçiniz:

HSBC

Dr. Murat Ülgen, Chief Economist, HSBC Turkey
Telephone +90-212-376-4619
Email muratulgen@hsbc.com.tr

Ömer Kayalıoğlu, Corporate Communications
Telephone +90-212-376-4361
Email asliarbel@hsbc.com.tr

Aslı Arbel, Corporate Communications
Telephone +90-212-376-4365
Email asliarbel@hsbc.com.tr

Markit

Sarah Bingham, Economist
Telephone +44-1491-461-050
Email sarah.bingham@markit.com

Caroline Lumley, Corporate Communications
Telephone +44-20-7260-2047 / +44 -781-581-2162
Email caroline.lumley@markit.com

Veri ve Sunum Yöntemiyle ilgili Notlar:

Satın Alma Yönetici Endeksi imalat firmalarındaki yöneticilere aylık olarak gönderilen 400 endüstriyel şirketin anketlere verdikleri cevaplardan derlenen veriler üzerinden hazırlanmaktadır. Türk imalat alt sektörlerinin gruplandırılmasında Standart Sanayi Sınıflaması (SSS) Revizyon 3 (The International Standard Industrial Classification) kullanılmıştır. Anket cevapları ay ortasında toplanan verilere göre bir önceki ay ile karşılaştırıldığında görülen değişimleri yansıtmaktadır. Raporda tüm göstergeler için her bir cevabı verenlerin yüzdesinin yanında. "arttı/daha iyi" cevabını verenlerle "azaldı/daha kötü cevabını verenler arasındaki net fark sunulmaktadır.

Yayımla endeksleri öncü bir gösterge niteliği taşımaktadır ve değişimin yönünü gösteren basit bir ölçüdür. Endeksin 50 değerinin üzerinde olması bu değişimde artış olduğunu, 50 değerinin altında olması düşüş olduğunu göstermektedir.

Satın Alma Yöneticisi (PMI) bu raporda sunulan beş ayrı endeksin ağırlıklandırması yoluyla hesaplanan bileşik bir endekstir. Bu hesapta kullanılan ağırlıklar imtiyazlı Satın Alma ve Tedarik Enstitüsü'nün İngiltere ekonomisiyle ilgili yaptığı araştırmasından türetilmiştir. Bu ağırlıklar şöyledir: Yeni Siparişler -0.3; Üretim-0.25; İstihdam -0.2; Tedarikçilerin Teslim Süresi -0.15; Girdi Stoku -0.1. Bu hesaplarda Tedarik Süresi Endeksi diğer endekslerle aynı yönde hareket edecek biçimde ters çevrilmiştir.

Markit ilk yayım tarihinden sonra anket temel verilerinde her hangi bir değişiklik yapmamaktadır ama mevsimlik etkilerden arındırılmış bilgiler zaman içinde revize edilebildiğinden, mevsimlik etkilerden arındırılmış veri dizilimi bundan etkilenebilir. Belli başlı (mevsimlik etkilerden arındırılmamış) rakamlar ile bağlantılı ana veriler, başta yayımlanan mevsimlik etkilerden arındırılmış dizilimler ve sonradan revize edilen bilgiler Markit abonelerinin kullanımına açıktır. Müracaat adresi: economics@markit.com

HSBC:

31 Aralık 2010 itibarıyla 180 milyar US\$ pazar sermayesi ile HSBC dünyanın en büyük bankacılık ve finansal hizmet kuruluşlarından biridir. Merkezimiz Londra'dadır. "Dünyanın yerel bankası" olarak biz yoğun uluslararası ağımız ve önemli mali gücümüz sayesinde benzersiz kozmopolit müşteri tabanı ve dünya çapında en geniş yükselen piyasalar bankacılık faaliyetlerini bir araya getiriyoruz. HSBC faaliyetlerini sağlam temeli olan yerleşik kuruluşlar üzerinden yürütmektedir ve uluslararası ağı Avrupa; Hong Kong; Asya-Pasifik bölgesinin geri kalanı; Orta Doğu; Kuzey Amerika ve Latin Amerika'nın altı coğrafi alanında yer alan 87 ülke ve bölgesindeki yaklaşık 7.500 ofisten oluşmaktadır.

Markit hakkında:

Markit, 2.200'ün üzerinde çalışanıyla alanında lider, küresel bir finansal bilgi hizmetleri şirkettir. Şirket, şeffaflığı arttırmak, riski düşürmek ve operasyonel verimliliği yükseltmek için tüm varlık sınıflarını kapsayan bağımsız veriler, değerlendirmeler ve alım-satım işleme hizmetleri vermektedir. Müşteri tabanı finansal piyasaların en önemli kurumsal katılımcılarını içerir.

PMI'ler hakkında:

Satın Alma Yöneticileri Endeksleri™ (PMI'lar™) anketleri artık Avrupa Bölgesi gibi kilit noktalar dâhil olmak üzere, 32 ülkeden izlenebilecek. Bu anketler, güncel, doğru ve genellikle benzersiz aylık ekonomik eğilim göstergeleri sunabilme kapasitesi sayesinde, merkez bankaları yanında, mali piyasalar ve ticari karar vericiler tarafından dünyada en çok takip edilen iş anketi unvanına sahiptir. Daha fazla bilgi için: www.markit.com/economics.

HSBC Türkiye PMI İmalat Sanayi Raporu fikri mülkiyet hakları Markit Economics Limited şirketine aittir. Önceden Markit'in izni alınmaksızın, kopyalama, dağıtma veya yayınlama dahil ancak bunlarla sınırlı olmamak üzere, buradaki verilerin herhangi bir şekilde izinsiz kullanılması yasaktır. Buradaki içerik veya bilgiler ("veriler"), verilerdeki hatalar, yanlışlıklar, ihmaller veya gecikmeler nedeniyle veya bunlarla ilgili olarak, veya buna dayanarak gerçekleştirilen eylemler nedeniyle Markit'in herhangi bir yükümlülüğü veya sorumluluğu bulunmamaktadır. Markit, verilerin kullanılmasından kaynaklanan herhangi bir özel, arzi veya dolaylı kayıptan hiçbir şekilde sorumlu tutulamaz. *Purchasing Managers' Index™* ve *PMI™* Markit Economics Limited şirketinin ticari markalarıdır. HSBC yukarıda sözü edilen markaları lisanslı kullanmaktadır. Markit ve Markit logosu Markit Group Limited şirketinin kayıtlı ticari markalarıdır.