

HSBC Türkiye PMI™ İmalat Sanayi Raporu

Türk imalatçıların fabrika çıkışlarındaki büyüme Şubat ayındaki dizilim sıralamasının en yüksek noktasından aşağıya döndü ama Mart ayında yine de yüksek seviyelerde seyretti

Özet:

PMI başlık endeksi Mart ayında ölçülen 56,1 ile Şubat ayında ölçülen ve anket tarihinin en yüksek seviyesi olan 58,5 değerine göre bir düşme kaydetti Ancak bu son ölçüm yine de, uzun vadeli eğilimin çok üstünde, Türk imalat sektörü içinde gerçekleşmekte olan faaliyetlerde yaşan belirgin iyileşmeyi gözler önüne seriyor.

Hem genel yeni ticari faaliyetler hem de yeni ihracat siparişlerinde devam edegelen büyüme Mart ayında yavaşladı. Katılımcılara göre ihracat pazarlarından gelen yeni işlerin azalmasının sebebi hammadde fiyatlarında ve Orta Doğu'da yaşanan siyasi belirsizliklerdir. Yine de, her iki yeni ihracat siparişleri ile genel ticari faaliyetlerde görülen son genişleme ilişkili uzun vadeli dizilim ortalamalarının üstünde kaldı.

Alınan yeni iş siparişleri fabrika çıkışlarında belirgin bir ilave artış yarattı. Öte yandan, bu artışın hızı bir önceki ayın anket döneminin en yüksek seviyesine göre kaydedilen orandan daha düşük çıktı. Türkiyedeki fabrika çıkışlarında gözlemlenen yavaşlamaya rağmen, fabrikalardaki birikmiş işler, atıl kapasite sorununa işaret edercesine, azalma kaydetti.

Mart ayında imalatçılar yeni siparişleri karşılamak üzere mevcut stoklara yüklenmeyi seçtiklerinden, mamul mal stoklarında da azalmalar görüldü.

Mart verileri Türk imalat sektöründe belirgin bir istihdam artışına işaret ediyor. Katılımcılara göre, yeni siparişler ile fabrika çıkışlarında sürdürülen büyüme kendi birimlerinde eleman seviyelerinin artırılmasını gerektiriyor. Üretim, bekleyen işlerde azalma ve yeni iş yükünde oluşan daha yavaş genişleme eğilimine rağmen, istihdam yaratma hızı Aralık ayındaki dizilim sıralamasının en yüksek seviyesine göre sadece biraz daha zayıf gerçekleşti.

Fabrika çıkışı gereksinimlerinde meydana gelen ilave bir artışı yansıtır bir şekilde Türkiyedeki imalatçılarda satınalma faaliyetlerinde Mart ayında birbirini takip eden altı ay boyunca olduğu gibi, artışlar görüldü ve bu artış belirgin bir hızda gerçekleşiyor. Ancak, malzeme tedarikinde yaşanan zorluklar tedarikçilerin teslimat sürelerinin artmasına ve girdiler üretim için hızla tüketilmek zorunda olduğundan, satınalma stoklarında hafif bir azalmaya yol açtı.

Türk imalat şirketlerinin göğüslemek zorunda oldukları girdi maliyetleri, hammadde fiyatlarında yaşanan ilave artışlar neticesinde, Mart ayında oldukça büyük oranlarda yükseldi. Şubat ayına kıyasla hafif bir yavaşlama içine girmiş olmasına rağmen, girdi fiyatları enflasyonu, nihai ürün fiyatlarında önemli ilave artışlara yol açması kaçınılmaz ana veriler temelinde oldukça güçlü seviyelerde seyrediyor.

Yorum:

HSBC Türkiye Baş Ekonomisti Dr Murat Ülgen, son PMI araştırma bulguları hakkında yaptığı değerlendirmede şunları söyledi:

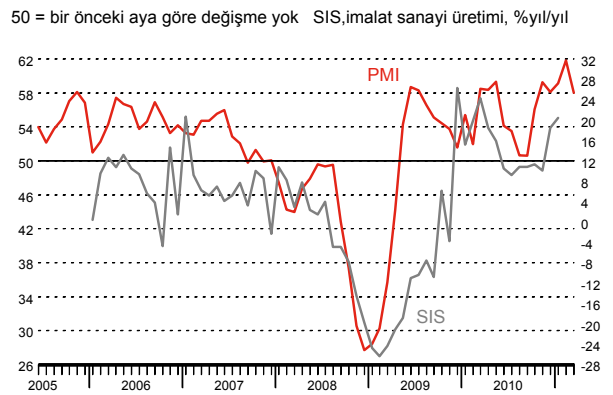
"HSBC Türkiye İmalat Sanayi Mart ayı araştırmasının sonuçlarına göre, imalat sanayi performansı Şubat ayındaki rekor seviyesine göre bir miktar hız keserken gene de tarihi ortalamasına göre güçlü bir seyir izledi. Bir kısmı yavaşlamanın ardındaki temel nedenler ise gene bir miktar daha düşük ama görece güçlü hızda büyüyen yeni siparişler ve üretim hacmi oldu. Öte yandan ihracat siparişlerinde daha gözle görülür bir yavaşlama gerçekleşti. Panelistler, Orta Doğu ve Kuzey Afrika'da yaşanan son gerginliklerin bu sonuçta etkili olduğunu belirtiyorlar. Üretim hacmindeki yavaşlamaya rağmen bekleyen işlerin hafif azalması ise Mart ayında dikkat çeken bir diğer gelişme oldu. Öte yandan, imalat sanayinde istihdam olanakları iyileşmeye devam ediyor. Üretim ve siparişlerdeki olumlu seyir üreticilerin istihdamlarını artırmalarına yol açıyor. Mart ayında girdi stoklarındaki hafif azalma ve tedarikçi sevkiyat sürelerinin halen uzaması, hammadde tedariki tarafında kısıtları akla getiriyor. Girdi ve çıktı fiyatları ise Şubat ayında göre daha düşük hızda bir artış göstermekle beraber, imalat sanayinde maliyet yönlü enflasyonist baskıların halen devam ettiğini gösteriyorlar."

Önemli noktalar

- Yeni ihracat artışlarında yavaşlama var.
- Ham madde tedarikinde yaşanan güçlükler tedarikçilerin teslimat sürelerinin daha da uzamasına neden oluyor.
- Şubat ayında az da olsa düşmesine rağmen, enflasyonist baskı devam ediyor.

Tarihsel bakış:

HSBC Türkiye İmalat Sanayi PMI'si ile SIS İmalat Sanayi üretimi karşılaştırması



Daha fazla bilgi için lütfen iletişime geçiniz:

HSBC

Dr. Murat Ülgen, Chief Economist, HSBC Turkey
Telephone +90-212-376-4619
Email muratulgen@hsbc.com.tr

Ömer Kayalıoğlu, Corporate Communications
Telephone +90-212-376-4361
Email asliarbel@hsbc.com.tr

Aslı Arbel, Corporate Communications
Telephone +90-212-376-4365
Email asliarbel@hsbc.com.tr

Markit

Mark Wingham, Economist
Telephone +44-1491-461-004
Email mark.wingham@markit.com

Caroline Lumley, Corporate Communications
Telephone +44-20-7260-2047 / +44 -781-581-2162
Email caroline.lumley@markit.com

Veri ve Sunum Yöntemiyle ilgili Notlar:

Satın Alma Yönetici Endeksi imalat firmalarındaki yöneticilere aylık olarak gönderilen 400 endüstriyel şirketin anketlere verdikleri cevaplardan derlenen veriler üzerinden hazırlanmaktadır. Türk imalat alt sektörlerinin gruplandırılmasında Standart Sanayi Sınıflaması (SSS) Revizyon 3 (The International Standard Industrial Classification) kullanılmıştır. Anket cevapları ay ortasında toplanan verilere göre bir önceki ay ile karşılaştırıldığında görülen değişimleri yansıtmaktadır. Raporda tüm göstergeler için her bir cevabı verenlerin yüzdesinin yanında. "arttı/daha iyi" cevabını verenlerle "azaldı/daha kötü cevabını verenler arasındaki net fark sunulmaktadır.

Yayımla endeksleri öncü bir gösterge niteliği taşımaktadır ve değişimin yönünü gösteren basit bir ölçüdür. Endeksin 50 değerinin üzerinde olması bu değişimde artış olduğunu. 50 değerinin altında olması düşüş olduğunu göstermektedir.

Satın Alma Yöneticisi (PMI) bu raporda sunulan beş ayrı endeksin ağırlıklandırması yoluyla hesaplanan bileşik bir endekstir. Bu hesapta kullanılan ağırlıklar imtiyazlı Satın Alma ve Tedarik Enstitüsü'nün İngiltere ekonomisiyle ilgili yaptığı araştırmasından türetilmiştir. Bu ağırlıklar şöyledir: Yeni Siparişler -0.3; Üretim-0.25; İstihdam -0.2; Tedarikçilerin Teslim Süresi -0.15; Girdi Stoku – 0.1. Bu hesaplarda Tedarik Süresi Endeksi diğer endekslerle aynı yönde hareket edecek biçimde ters çevrilmiştir.

Markit ilk yayım tarihinden sonra anket temel verilerinde her hangi bir değişiklik yapmamaktadır ama mevsimlik etkilerden arındırılmış bilgiler zaman içinde revize edilebildiğinden, mevsimlik etkilerden arındırılmış veri dizilimi bundan etkilenebilir. Belli başlı (mevsimlik etkilerden arındırılmamış) rakamlar ile bağlantılı ana veriler, başta yayımlanan mevsimlik etkilerden arındırılmış dizilimler ve sonradan revize edilen bilgiler Markit abonelerinin kullanımına açıktır. Müracaat adresi: economics@markit.com

HSBC:

Merkezi Londra'da bulunan HSBC dünyanın en büyük bankacılık ve finansal hizmetler kuruluşlarından biridir. Kuruluşun uluslararası ağı Avrupa; Hong Kong; Asya-Pasifik bölgesinin geri kalanı; Orta Doğu; Kuzey Amerika ve Latin Amerika'nın 87 ülke ve bölgesinde bulunan yaklaşık 7.500 ofisten oluşmaktadır. 31 Aralık 2010 itibarıyla varlıklarının değeri 2.455 milyar dolar olan HSBC, dünyanın en büyük bankacılık ve finansal hizmetler kuruluşlarından biridir. HSBC, dünya genelinde "dünyanın yerel bankası" sloganıyla tanınmaktadır.

Markit hakkında:

Markit, 2.000'ün üzerinde çalışanıyla alanında lider, küresel bir finansal bilgi hizmetleri şirkettir. Şirket, şeffaflığı arttırmak, riski düşürmek ve operasyonel verimliliği yükseltmek için tüm varlık sınıflarını kapsayan bağımsız veriler, değerlendirmeler ve alım-satım işleme hizmetleri vermektedir. Müşteri tabanı finansal piyasaların en önemli kurumsal katılımcılarını içerir.

PMI'ler hakkında:

Avrupa Bölgesi ile BRIC ülkeleri dahil, 26 ülkede izlenebilen Satın Alma Yöneticileri Endeksleri (PMI'lar) güncel, doğru ve genellikle benzersiz aylık ekonomik eğilim göstergeleri sunabilme kapasitesi sayesinde merkez bankaları yanında, mali piyasalar ve ticari karar vericiler tarafından dünyada en çok takip edilen iş anketi oldu. Daha fazla bilgi için: www.markit.com/economics.

HSBC Türkiye PMI™ İmalat Sanayi Raporu fikri mülkiyet hakları Markit Group Limited şirketine aittir. Önceden Markit'in izni alınmaksızın, kopyalama, dağıtma veya yayınlama dahil ancak bunlarla sınırlı olmamak üzere, buradaki verilerin herhangi bir şekilde izinsiz kullanılması yasaktır. Buradaki içerik veya bilgiler ("veriler"), verilerdeki hatalar, yanlışlıklar, ihmaller veya gecikmeler nedeniyle veya bunlarla ilgili olarak, veya buna dayanarak gerçekleştirilen eylemler nedeniyle Markit'in herhangi bir yükümlülüğü veya sorumluluğu bulunmamaktadır. Markit, verilerin kullanılmasından kaynaklanan herhangi bir özel, arızı veya dolaylı kayıptan hiçbir şekilde sorumlu tutulamaz. PMI™ ve Satın Alma Yöneticisi Endeksi, Markit'in tescilli markalarıdır.