

Ambargo zamanı: 10:00 (ANKARA), 1 Nisan 2011

## HSBC Türkiye İmalat Sanayi PMI™

Türk imalatçıların fabrika çıkışlarındaki büyüme Şubat ayındaki dizilim sıralamasının en yüksek noktasından aşağıya döndü ama Mart ayında yine de yüksek seviyelerde seyretti.

### Önemli bulgular:

- Yeni ihracat artışlarında yavaşlama var.
- Ham madde tedarikinde yaşanan güçlükler tedarikçilerin teslimat sürelerinin daha da uzamasına neden oluyor.
- Şubat ayında az da olsa düşmesine rağmen, enflasyonist baskı devam ediyor.

Mart ayı PMI verileri Türk imalat sektörünün belirgin bir şekilde güçlendiğine işaret ediyor. İyileşme hızı ise, yeni siparişler ile fabrika çıkışlarındaki yavaşlamayı takiben son beş ayın en düşük seviyesine indi. Ancak, ekonomik koşullardaki son genel oluşumların ana veriler esas alındığında değişmemiş olduğu gözüküyor. Daha yüksek hammadde fiyatlarının getirdiği ve buna paralel giderlerin keskin biçimde artmasına neden olan girdi maliyetlerinde keskin bir artış yaşanıyor. Öte yandan, enflasyonist baskıların ay içinde azalmakta olduğunu görüyoruz.

Mevsimsellikten arınmış HSBC Türkiye İmalat PMI™ endeksi imalat ekonomisinin genel durumu hakkında kullanılabilir tek rakamlı bir ölçü mahiyetindedir. 50,0 üzeri PMI rakamı ticari faaliyetlerde iyileşme eğilimini; 50,0 altı ise kötüleşme eğilimini göstermektedir. PMI başlık endeksi Mart ayında ölçülen 56,1 ile Şubat ayında ölçülen ve anket tarihinin en yüksek seviyesi olan 58,5 değerine göre bir düşme kaydetti Ancak bu son ölçüm yine de, uzun vadeli eğilimin çok üstünde, Türk imalat sektörü içinde gerçekleşmekte olan faaliyetlerde yaşan belirgin iyileşmeyi gözler önüne seriyor.

Hem genel yeni ticari faaliyetler hem de yeni ihracat siparişlerinde devam edegelen büyüme Mart ayında yavaşladı. Katılımcılara göre ihracat pazarlarından gelen yeni işlerin azalmasının sebebi hammadde fiyatlarında ve Orta Doğu'da yaşanan siyasi belirsizliklerdir. Yine de, her iki yeni ihracat siparişleri ile genel ticari faaliyetlerde görülen son genişleme ilişkili uzun vadeli dizilim ortalamalarının üstünde kaldı.

Alınan yeni iş siparişleri fabrika çıkışlarında belirgin bir ilave artış yarattı. Öte yandan, bu artışın hızı bir önceki ayın anket döneminin en yüksek seviyesine göre kaydedilen orandan daha düşük çıktı.

Türkiyedeki fabrika çıkışlarında gözlemlenen yavaşlamaya rağmen, fabrikalardaki birikmiş işler, atıl kapasite sorununa işaret edercesine, azalma kaydetti.

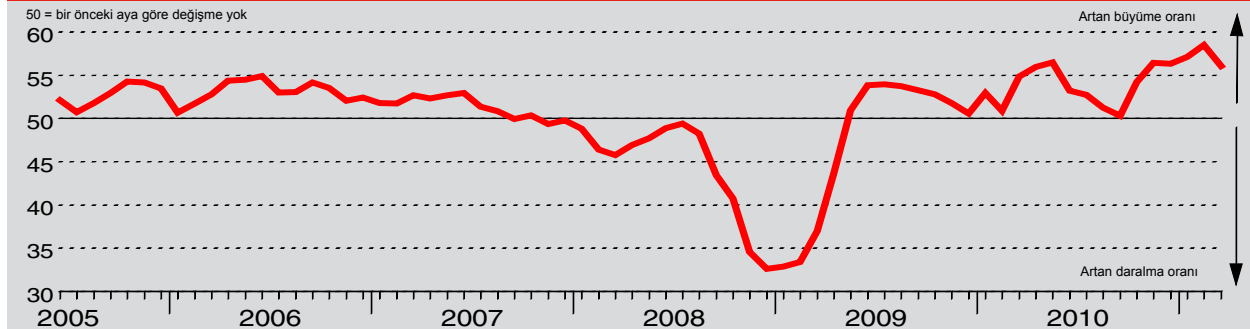
Mart ayında imalatçılar yeni siparişleri karşılamak üzere mevcut stoklara yüklenmeyi seçtiklerinden, mamul mal stoklarında da azalmalar görüldü.

Mart verileri Türk imalat sektöründe belirgin bir istihdam artışına işaret ediyor. Katılımcılara göre, yeni siparişler ile fabrika çıkışlarında sürdürülen büyüme kendi birimlerinde eleman seviyelerinin artırılmasını gerektiriyor. Üretim, bekleyen işlerde azalma ve yeni işyükünde oluşan daha yavaş genişleme eğilimine rağmen, istihdam yaratma hızı Aralık ayındaki dizilim sıralamasının en yüksek seviyesine göre sadece biraz daha zayıf gerçekleşti.

Fabrika çıkışı gereksinimlerinde meydana gelen ilave bir artışı yansıtır bir şekilde Türkiyedeki imalatçılarda satınalma faaliyetlerinde Mart ayında birbirini takip eden altı ay boyunca olduğu gibi, artışlar görüldü ve bu artış belirgin bir hızla gerçekleşiyor. Ancak, malzeme tedarikinde yaşanan zorluklar tedarikçilerin teslimat sürelerinin artmasına ve girdiler üretim için hızla tüketilmek zorunda olduğundan, satınalma stoklarında hafif bir azalmaya yol açtı.

Türk imalat şirketlerinin göğüslemek zorunda oldukları girdi maliyetleri, hammadde fiyatlarında yaşanan ilave artışlar neticesinde, Mart ayında oldukça büyük oranlarda yükseldi. Şubat ayına kıyasla hafif bir yavaşlama içine girmiş olmasına rağmen, girdi fiyatları enflasyonu, nihai ürün fiyatlarında önemli ilave artışlara yol açması kaçınılmaz ana veriler temelinde oldukça güçlü seviyelerde seyrediyor.

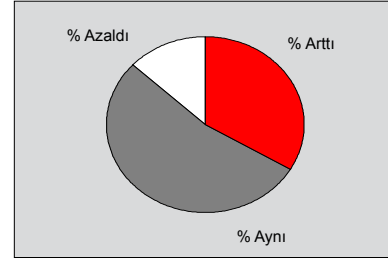
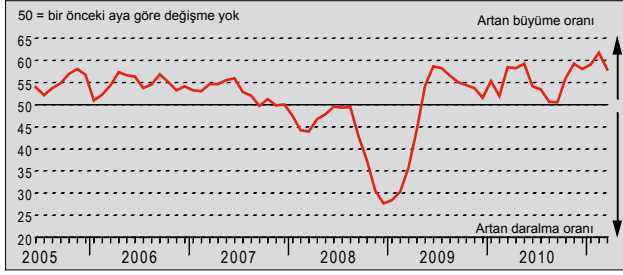
### HSBC Türkiye Satın Alma Yöneticisi Endeksi



HSBC Türk Satın Alma Yöneticisi Endeksi (PMI™) imalat sektörüne genel bir bakış imkanı sağlayan bir bileşik göstergedir ve tüm ekonomi için yol gösterici bir gösterge olarak kabul edilir. Gösterge değer mamul, yeni sipariş, istihdam, tedarikçi teslim süresi ve satın alınan mal stoku gibi farklı endekslerin bileşiminden türetilmiştir. PMI değeri 50,0'ın altındaysa imalat sanayi daralmaktadır, üzerindeyse genişlemektedir. 50,0 değerinde ise bir değişiklik yoktur. 50,0 değerine göre sapma ne kadar fazlaysa endeksteki değişme oranı o kadar büyüktür.

## Üretim Endeksi

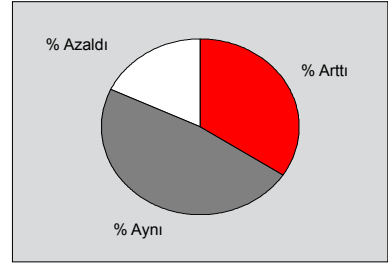
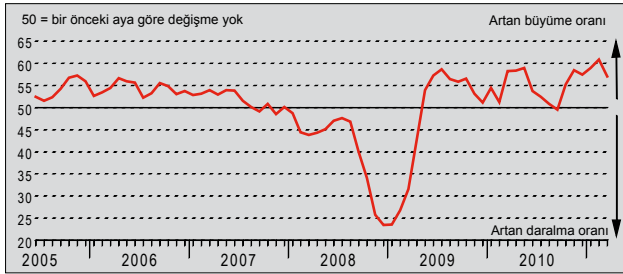
S: Üretiminiz bir ay öncesine göre nasıl değişti?



Mart verileri sürdürülen büyümenin birbirini takip eden 23 ay boyunca yaşandığı Türk imalat sektörü fabrika çıkışlarında belirgin bir artışa işaret ediyor. Katılımcıların yaklaşık olarak % 34'ü bir önceki aya kıyasla daha yüksek üretim bildiriyorlar. Bunun sebebini de, alınan yeni işlerdeki ilave artışlara bağlıyorlar. Fabrika çıkışlarındaki en son artış Şubat ayındaki anket tarihinin en yüksek seviyesinden 2010 yılının Ekim ayındaki en düşük seviyesine geriledi. Ancak, ana veriler temelinde güçlü büyüme eğilimi devam ediyor.

## Yeni Siparişler Endeksi

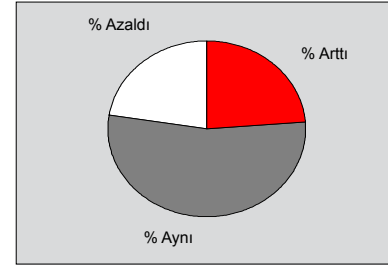
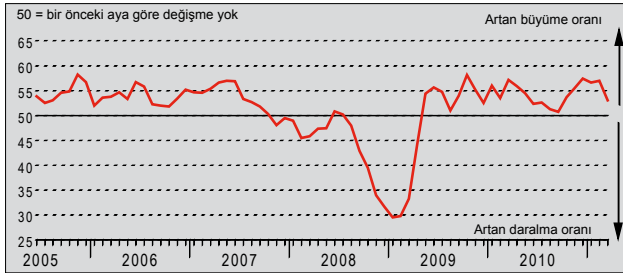
S: Aldığınız toplam siparişlerin miktarı bir ay öncesine göre nasıl değişti?



Türk imalatçıları Mart ayında alınan yeni siparişlerde belirgin artışlar olduğunu bildiriyorlar. Resmî olmayan verilere göre piyasa koşullarında süregelen iyileşmeler nedeniyle talep tarafında genel bir yükseliş yaşanıyor. Yeni işlerde büyüme hızı son beş ayın en düşüğüne gerilemesine rağmen, uzun vadeli eğilim oldukça üstünde seyretti. Yeni siparişler 2010 yılı Ekim ayından beri artış sergiliyor.

## Yeni İhracat Siparişleri Endeksi

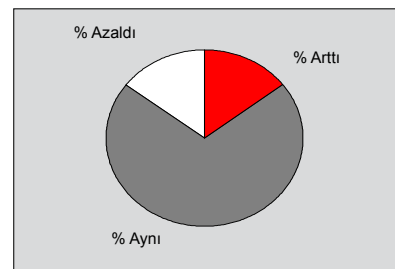
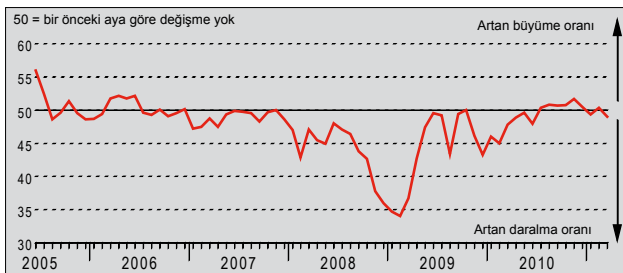
S: Yurtdışından aldığınız siparişler bir ay öncesine göre nasıl değişti?



Türkiyedeki imalatçıların Mart ayı içinde aldığı yeni ihracat siparişleri arttı; katılımcıların yaklaşık olarak % 24'ü ihracat pazarlarından alınan yeni siparişlerde artış olduğunu bildiriyor. Öte yandan, yeni sipariş artış hızının, Orta Doğu'da yaşanan belirsizlikler ve hammadde fiyatlarındaki artışlar nedeniyle, Şubat ayında yakalanan en yüksek seviyeden sonra son altı ayın en düşük hızına indiğini rapor ediyorlar. Yine de birbirini takip eden yirmi üçüncü büyümeyi temsil eden bu en son genişleme uzun vadeli eğilimin üstünde seyretmeye devam ediyor.

## Birikmiş İşler Endeksi

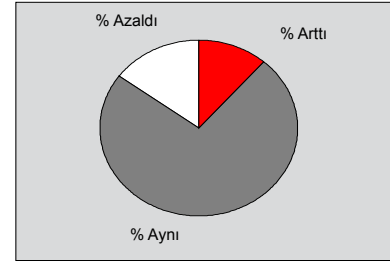
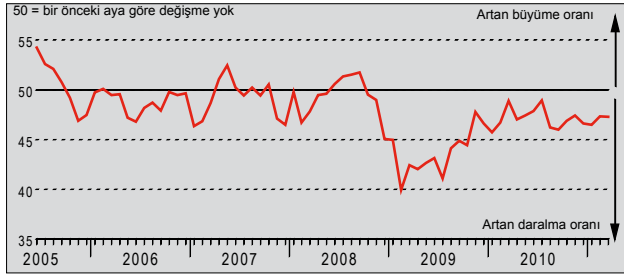
S: Birikmiş sipariş miktarınız bir ay öncesine göre nasıl değişti?



Türkiyedeki imalatçıların nezdinde biriken işler, fabrikalardaki bir kısım atıl kapasite sorununa dikkat çekerek, Mart ayında marjinal oranda düşüş kaydetti. Bu beklenen işlerde hafif bir artışın görüldüğü bir önceki anket döneminin tersine bir durum yaratıyor. Katılımcıların % 15 kadarı birikmiş işlerin Şubat ayından beri azalmakta olduğunu rapor ediyorlar ve bunu da yeni alınan işlerde yaşanan nisbeten zayıf yükselmeye bağlıyorlar.

## Nihai Ürün Stoku Endeksi

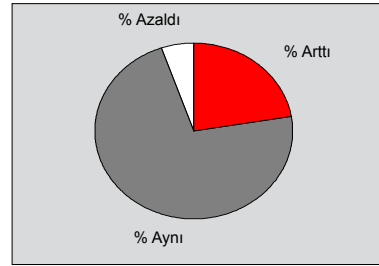
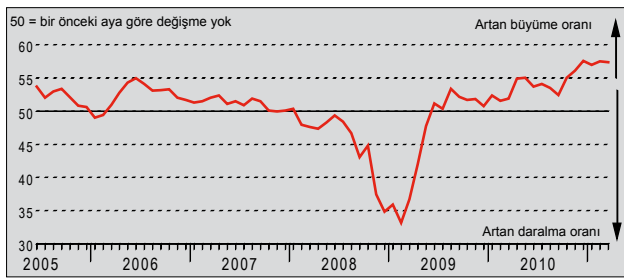
S: Nihai ürün stokunuz bir ay öncesine göre nasıl değişti?



Mart verileri, son iki buçuk yılın eğilimini devam ettirerek, Türkiye'deki fabrikaların elindeki mamul mal stoklarında azalmaya işaret etmeye devam etti. Resmi olmayan verilere göre üretim sonrası stokların tüketilmesi yeni siparişleri karşılamak üzere imalatçıların mevcut stoklara yüklenmesinin bir sonucudur. Üretim sonrası stokların erimesi bir gerçek olarak önümüzde duruyor ve bu durumun Şubat ayından bu yana değişmiş olduğu görülüyor.

## İstihdam Endeksi

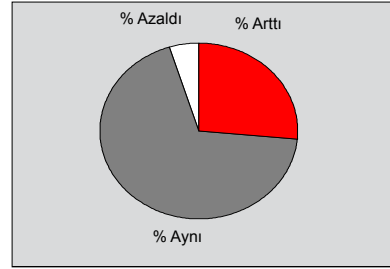
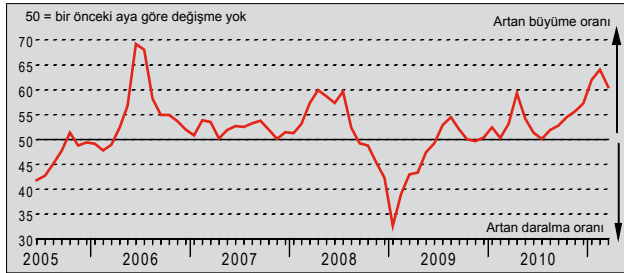
S: Firmanızda çalışan sayısı bir ay öncesine göre nasıl değişti?



Türk imalat sektöründe istihdam süregelen büyüme eğilimini yirmi iki aya uzatarak şekilde Mart ayında belirgin bir şekilde yükseldi. İstihdam yaratma hızı Şubat ayından beri sadece kısmen artmış olmasına rağmen, Aralık ayında kaydedilen dizilim serisinin en yükseğine göre az da olsa daha düşük olarak gerçekleşti. Katılımcıların yaklaşık olarak % 22'si birimlerinde çalışan eleman sayısının ay içinde arttığını ve buna hem yeni sipariş alımı hem de fabrika çıkışlarındaki artışların neden olduğunu bildiriyorlar.

## Ürün Fiyatları Endeksi

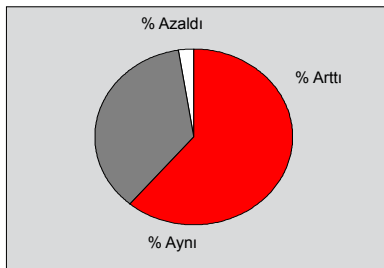
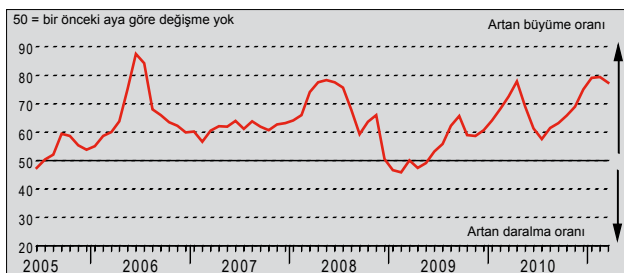
S: Ürünlerinizin satış fiyatı bir ay öncesine göre nasıl değişti?



Türk imalatçıları Mart ayında maliyetlerde artışlar bildirdiler. Fabrika çıkışları fiyat enflasyonu 2009 Aralık ayından beri her ay yaşanan bir olgu ve ana verilere göre bile son artışlar çok sert olarak gerçekleşti. Resmi olmayan verilere göre girdi fiyatlarında kaydedilen bu artışlar maliyetlere aşırı yük bindiriyor. Ancak, 2006 yılı Temmuz ayından bu yana maliyetlerde en hızlı artışların yaşandığı Şubat ayından sonra fabrika çıkışları fiyat enflasyonu yavaşlamış görünüyor.

## Girdi Fiyatları Endeksi

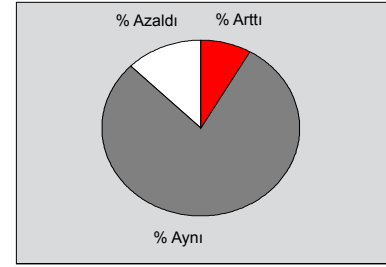
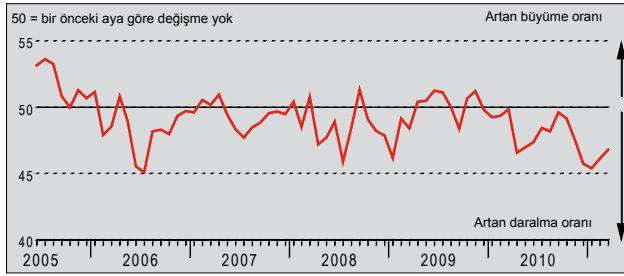
S: Satın aldığınız malların ortalama fiyatı bir ay öncesine göre nasıl değişti?



Türkiyedeki imalatçıların göğüslemek zorunda oldukları girdi fiyatları Mart ayında önemli ölçüde arttı. Katılımcıların % 61 kadari petrol başta olmak üzere, hammadde fiyatlarında oluşan ilave artışlarına dikkat çekerek, önceki anket dönemine göre girdi fiyatlarında artışlar bildirdiler. Döviz kurlarında görülen olumsuz değişimler bu duruma ilave katkı yapıyor. Girdi fiyat enflasyonu (ell beş ayın en yükseğinin yaşandığı) Şubat ayından sonra hafif derecede yavaşladı ama uzun vadeli dizilim ortalamasının belirgin bir şekilde üstünde kaldı. Girdi fiyat enflasyonu 2009 Temmuz ayından beri devam ediyor.

## Tedarikçilerin Teslim Süresi Endeksi

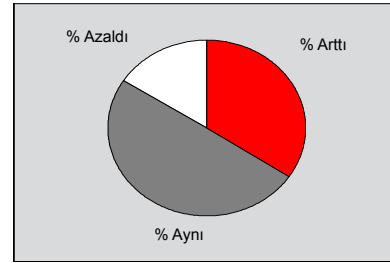
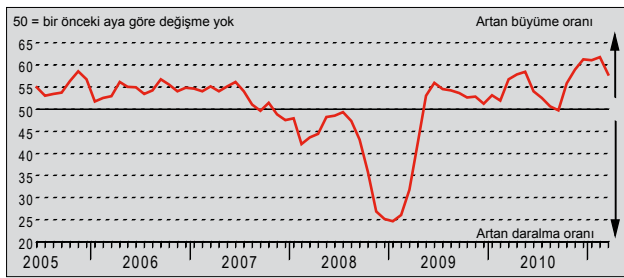
S: Tedarikçilerinizin mal teslimi bir ay öncesine göre nasıl değişti?



Türkiyedeki imalatçılar, birbirini takip eden onaltıncı ay boyunca tedarikçilerin performansında kötüleme görülürken, Mart ayında tedarikçilerin teslimat süreleri daha da uzamaya başladığını bildiriyorlar. Resmî olmayan verilere göre daha uzun tedarik süreleri öncelikle hammadde alımında yaşanan zorluklara işaret ediyor. Sürelerdeki son uzama son dört ayın en zayıf olmasına rağmen, kalıcı gibi gözüküyor.

## Mal Alım Miktarı Endeksi

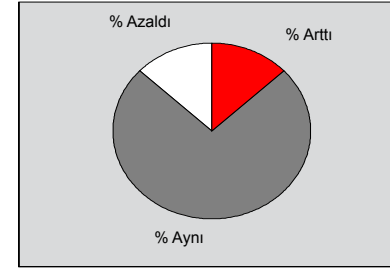
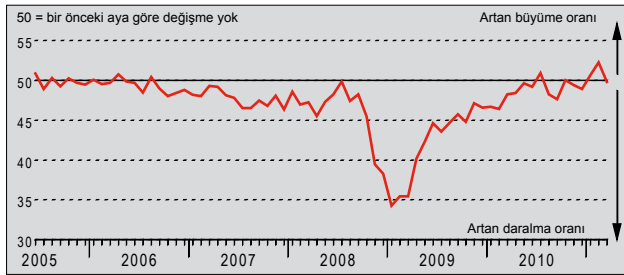
S: Mal alımlarınız (ünite olarak) bir ay öncesine göre nasıl değişti?



Türkiyedeki imalatçılarda satınalma faaliyetleri, katılımcıların yaklaşık olarak % 34'ünün bildirdiği kadarıyla, bir önceki aya göre daha yüksek seviyelerde seyrediyor olmasının sonucunda, Mart ayında önemli oranda arttı. Fabrika çıkışlarına olan artan talebin satınalma faaliyetlerini de arttırdığı görülüyor. Girdi alım hızı, üretim ve yüksek girdi maliyetlerinde izlenen daha yavaş genişlemeyi müteakip Şubat ayının en yüksek dizilim noktasından sert bir düşüşle yavaşlamaya başladı ama ana veriler temel alındığında gücünü korumaya devam ediyor.

## Girdi Stoku Endeksi

S: Tedarik stokunuz bir ay öncesine göre nasıl değişti?



Mart verileri, satınalma faaliyetlerinde kaydedilen belirgin artışa rağmen, Türk imalatçıların elinde bulunan satınalma stoklarında hafif bir erimeye işaret ediyor. Katılımcılara göre üretim öncesi stoklar fabrika çıkışlarına olan talebi kısmen karşılamak amacıyla ve yeni hammadde tedariğinde yaşanan zorluklardan dolayı, hafif bir düşüş gerçekleştirdi. Yine de, satınalma stoklarında görülen düşüş uzun vadeli eğilimin hafif altında seyrediyor.

## Veri ve Sunum Yöntemiyle ilgili Notlar

Satın Alma Yöneticisi Endeksi imalat firmalarındaki yöneticilere aylık olarak gönderilen 400 endüstriyel şirketin anketlere verdikleri cevaplardan derlenen veriler üzerinden hazırlanmaktadır. Türk imalat alt sektörlerinin gruplandırılmasında Standart Sanayi Sınıflaması (SSS) Revizyon 3 (The International Standard Industrial Classification) kullanılmıştır.

Anket cevapları ay ortasında toplanan verilere göre bir önceki ay ile karşılaştırıldığında görülen değişimleri yansıtmaktadır. Raporda tüm göstergeler için her bir cevabı verenlerin yüzdesinin yanında, "arttı/daha iyi" cevabını verenlerle "azaldı/daha kötü cevabını verenler arasındaki net fark sunulmaktadır.

Yayımla endeksleri öncü bir gösterge niteliği taşımaktadır ve değişimin yönünü gösteren basit bir ölçüdür. Endeksin 50 değerinin üzerinde olması bu değişimde artış olduğunu, 50 değerinin altında olması düşüş olduğunu göstermektedir.

Satın Alma Yöneticisi (PMI™) bu raporda sunulan beş ayrı endeksin ağırlıklandırılması yoluyla hesaplanan bileşik bir endekstir. Bu hesapta kullanılan ağırlıklar imtiyazlı Satın Alma ve Tedarik Enstitüsü'nün İngiltere ekonomisiyle ilgili yaptığı araştırmasından türetilmiştir. Bu ağırlıklar şöyledir: Yeni Siparişler -0.3; Üretim -0.25; İstihdam -0.2; Tedarikçilerin Teslim Süresi -0.15; Girdi Stoku -0.1. Bu hesaplarda Tedarik Süresi Endeksi diğer endekslerle aynı yönde hareket edecek biçimde ters çevrilmiştir. Markit ilk yayım tarihinden sonra anket temel verilerinde herhangi bir değişiklik yapmamaktadır ama mevsimlik etkilerden arındırılmış bilgiler zaman içinde revize edilebildiğinden, mevsimlik etkilerden arındırılmış veri dizilimi bundan etkilenebilir.

## Uyarı

PMI Üretim raporundaki kopya ve veri tabanı hakları Markit Group Limited şirketine aittir. Markit'in izni olmaksızın elektronik dağıtım da dahil olmak üzere veri dağıtımını ve saklanması yasaktır. Raporların hazırlanması sırasında istatistik ve diğer bilgilerin doğruluğunun kontrolü için her türlü çaba gösterilmiş olsa da, yayıncılar ve veri sağlayıcılar hatalardan veya hatalardan kaynaklanabilecek herhangi bir kayıptan sorumlu tutulamaz. PMI™, ve Satın Alma Yöneticisi Endeksi Markit'in tescilli markasıdır.