

Ambargo zamanı: 10:00 (ANKARA), 1 Mart 2011

HSBC Türkiye İmalat Sanayi PMI™

PMI endeksi anket döneminin en yükseğine ulaştı ama girdi fiyatları enflasyonu sürekli artırıyor.

Önemli bulgular:

- Hem fabrika çıkışları hem de yeni siparişler dizilim geçmişinin en hızlı artışına sahne oluyor.
- Girdi maliyet enflasyonu 2006 Temmuz ayından bu yana en yüksek oranda gerçekleşti.
- Tedarikçilerin teslimat süreleri daha da uzadı.

Şubat ayında Türk imalat sektöründeki iş koşulları iyileşmeye devam etti. Bu durum Ocak ayından bu yana anket döneminin en yüksek oranına ulaşan ve hem fabrika çıkışları hem de yeni siparişlerde meydana gelen keskin artışlar ile kendisini gösteriyor. Buna rağmen, uzayan teslimat süreleri ve girdi fiyatlarındaki belirgin enflasyon artışı bu son anket dönemi içinde sektörün tedarik bakımından karşılaştığı zorluklara ilave bir unsur oluşturuyorlar.

Mevsimsellikten arınmış HSBC Türkiye İmalat PMI™ endeksi imalat ekonomisinin genel durumu hakkında kullanılabilir tek rakamlı bir ölçü mahiyetindedir. 50,0 üzeri PMI rakamı ticari faaliyetlerde iyileşme eğilimini; 50,0 altı ise kötüleşme eğilimini göstermektedir. Mevsimsellikten arınmış başlık endeksi Ocak ayında ölçülen 57,2 değerinin de üstüne çıkarak Şubat ayında anket tarihinin en yüksek seviyesine ulaşmış olan 58,5 değerine ulaştı. Bu Türk imalat sektörü içinde gerçekleşmekte olan belirgin iyileşmeyi gözler önüne seriyor.

Türk imalatçıları Şubat ayında arka arkaya yirmi ikinci ay içinde de fabrika çıkışlarında yükseliş yakaladılar. Ayrıca, yükseliş hızı anket tarihinin beş buçuk yıllık geçmişinde yaşanan en yüksek oranda gerçekleşti. Katılımcılar bu son yükselişi Türk mallarına olan talep artışına bağlıyorlar. Gözlemlenmekte olan şirketler satışlardaki artışların hem yerel hem de yurtdışından kaynaklı talep doğrultusunda gerçekleşmiş olmasından hareketle Şubat ayında aldıkları yeni siparişlerin yükselmekte olduğunu bildiriyorlar.

Ankete katılan şirketler yeni siparişleri kısmen karşılamak amacıyla Şubat ayında mevcut mamul mal stoklarına yöneldiler. Buna rağmen, eldeki (henüz tamamlanmamış) işler son anket dönemi içinde artış gösterdi. Ancak, biriken işlerde yaşanan yığılma sadece marjinal

düzeyde kaldı ve katılımcılar bunun nedenini bazı ham maddelerin tedarikinde yaşanan güçlükler olarak gösteriyorlar.

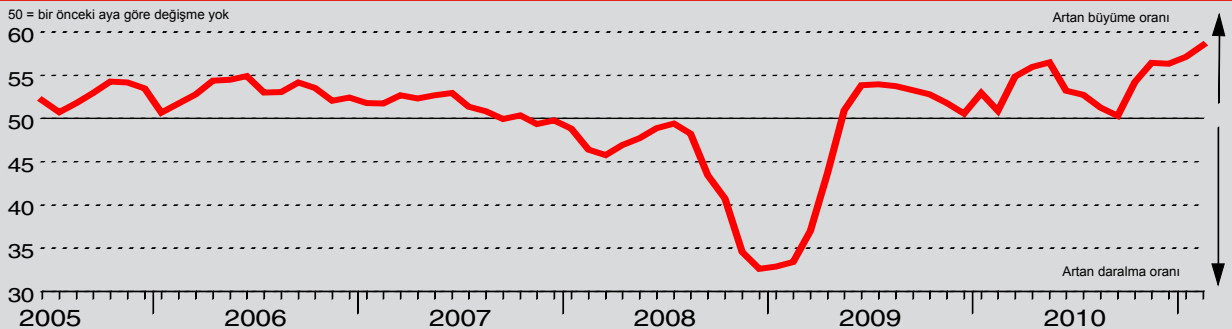
Türk imalat sektöründe istihdam edilen kişi sayısı Şubat ayında önemli ölçüde arttı. İstihdam yaratma kapasitesi 2009 Haziran ayından beri ölçülmeye başlanmıştır ve bu ay görülen istihdam artışı o tarihten bu yana yaşanan ikinci en hızlı artışı sergilemektedir.

Fabrika çıkışlarındaki artışı yansıtmasına imalatçıların satın aldıkları girdi miktarında bu son anket dönemi içinde artışlar oldu. Satın alma faaliyetleri aynı zamanda dizilim geçmişinin en yüksek noktasına ulaşarak önemli artışlar sergiledi. Bu arada, girdi stokları ise, şirketler uzun tedarikçi teslimat sürelerinin olumsuz etkilerini azaltma gayreti içinde hareket ettiklerinden, sadece mütevazı oranda arttı.

Tedarikçilerin teslimat süreleri Şubat ayında da uzamaya devam etti ve mevcut eğilimi on beş aya yaymış oldu. Resmi olmayan verilere göre satıcılar son anket dönemi içinde ham madde tedarikinde birçok zorluklar ile karşı karşıya kaldılar. İlaveten, bir kısım gözlemlenmekte olan şirket tedarikçi firmaların, ham madde fiyatlarındaki enflasyonun belirgin seviyede artması sonucunda, yükselen girdi fiyat artışlarını kontrol etmekte güçlük çektiklerini bildiriyorlar.

Ortalama girdi fiyatları 2006 Temmuz ayından bu yana en yüksek seviyesine Şubat ayında ulaşmış oldu. Türk imalatçıları, özellikle yakıt ve metaller başta olmak üzere, birçok girdide daha yüksek fiyat ile karşı karşıya kaldılar. Fabrika çıkış fiyatlarında yaşanan enflasyon dizilim tarihinin üçüncü en hızlı oranı oldu ama girdi fiyatlarında yaşanmakta olan artışa kıyasla yine de daha düşük olarak gerçekleşti.

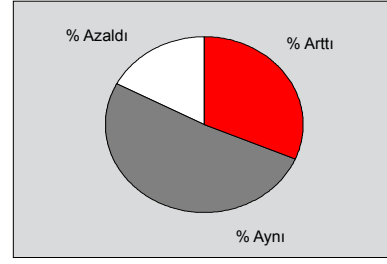
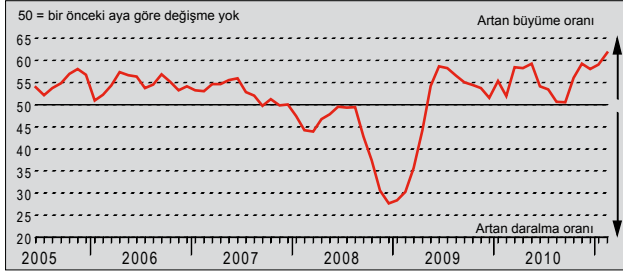
HSBC Türkiye Satın Alma Yöneticisi Endeksi



HSBC Türk Satın Alma Yöneticisi Endeksi (PMI™) imalat sektörüne genel bir bakış imkanı sağlayan bir bileşik göstergedir ve tüm ekonomi için yol gösterici bir gösterge olarak kabul edilir. Gösterge değer mamul, yeni sipariş, istihdam, tedarikçi teslim süresi ve satın alınan mal stoku gibi farklı endekslerin bileşiminden türetilmiştir. PMI değeri 50,0'ın altındaysa imalat sanayi daralmaktadır, üzerindeyse genişlemektedir. 50,0 değerinde ise bir değişiklik yoktur. 50,0 değerine göre sapma ne kadar fazlaysa endeksteeki değişme oranı o kadar büyüktür.

Üretim Endeksi

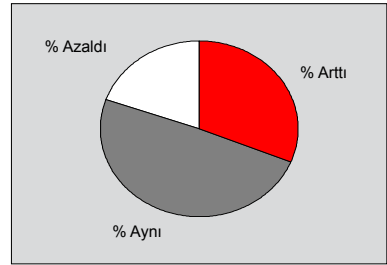
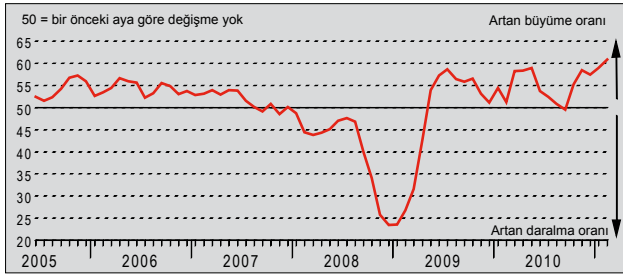
S: Üretim bir ay öncesine göre nasıl değişti?



Şubat ayında Türk imalat şirketleri fabrika çıkışında belirgin bir artış sergilediler. Katılımcıların % 31'inden fazlası bir önceki döneme kıyasla fabrika çıkışlarında daha büyük bir artış yaşadıklarını bildirdiler ve üretimdeki bu artış beş buçuk yıllık anket geçmişi içinde gerçekleştirilen en yüksek artış oldu. Gözlemlenmekte olan şirketler bunun sebebinin büyük ölçüde Şubat ayında Türk mallarına talepte oluşan artış olarak gösteriyorlar. Ancak, bazı ankete katılan şirketler ise, fabrika çıkışlarındaki artışın, eğer bazı ham maddelerin tedarikinde yaşanan zorluklar olmasa idi, daha da büyük olacağını bildiriyorlar.

Yeni Siparişler Endeksi

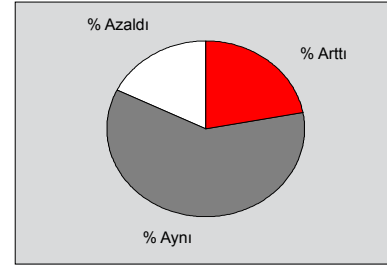
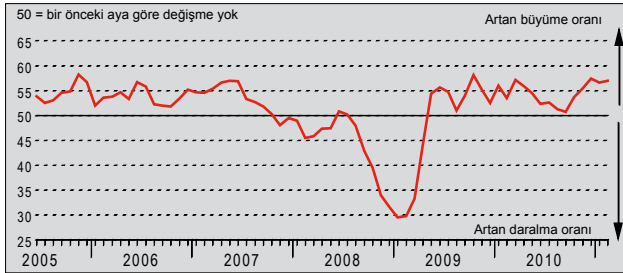
S: Aldığınız toplam siparişlerin miktarı bir ay öncesine göre nasıl değişti?



Türk imalat sektörü içinde yer alan şirketler tarafından alınan yeni sipariş miktarı Şubat ayında belirgin ölçüde arttı. Yeni siparişlerdeki büyüme son beş ayın tümünde yaşandı ve en son artış oranı ise anket geçmişinin en yüksek oranını yakaladı. Resmî olmayan veriler yeni siparişlerdeki bu artışın son anket döneminde oluşan talep artışından kaynaklandığını ortaya koyuyor.

Yeni İhracat Siparişleri Endeksi

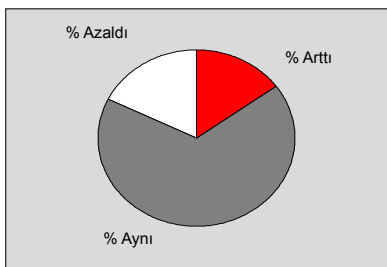
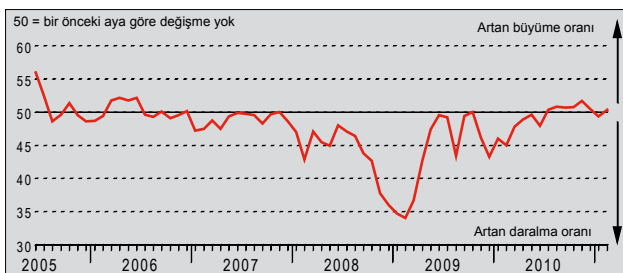
S: Yurtdışından aldığınız siparişler bir ay öncesine göre nasıl değişti?



Şubat ayında Türk imalat şirketlerine gelen ihracat siparişleri güçlü bir artış gösterdi. Sonuçta bu genişleme süreci yirmi iki aya uzamış oldu. Ankete katılan şirketler son anket dönemi içinde yabancı kilit ülkelere gelen talep doğrultusunda iyileşmeler yaşanırken firmaların aldığı yeni siparişlerin sayısı ve miktarında önemli artışlar görüldüğünü bildiriyorlar. Buna rağmen, yeni ihracat siparişlerindeki büyüme yerel satışlara göre daha yavaş seyrediyor.

Birikmiş İşler Endeksi

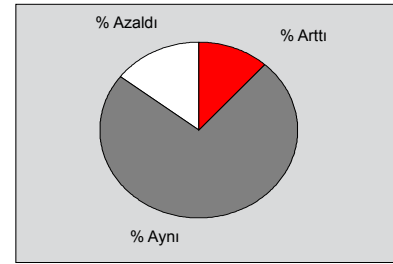
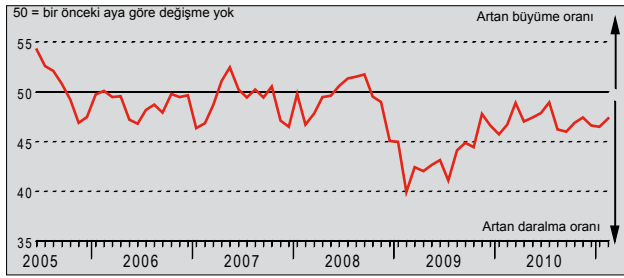
S: Birikmiş sipariş miktarınız bir ay öncesine göre nasıl değişti?



Mevsimsellikten arınmış Birikmiş İşler Endeksi Şubat ayında değişiklik olmadığını gösteren 50,0 eşik değerini biraz üstünde kaldı. Bu rakam son anket döneminde birikmiş işlerde hafif bir birikme olduğunu gösteriyor ve daha önceki ay içinde kaydedilen azalmanın aksine bir durum sergiliyor. Ellerindeki işlerin arttığını bildiren katılımcılar bu durumun Türk imalat ürünlerine olan daha yüksek talebi yansıtmakta olduğunu düşünüyorlar. Ayrıca, bazı gözlemlenmekte olan şirketler Şubat ayında ham madde tedarikinde zorluklar yaşadılar ve bunun sonucunda da üretimde bir kısım gecikmeler yaşıyorlar.

Nihai Ürün Stoku Endeksi

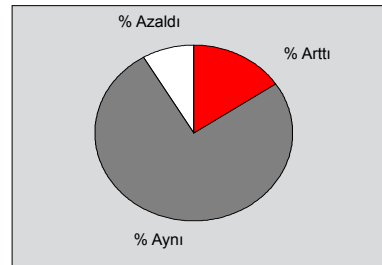
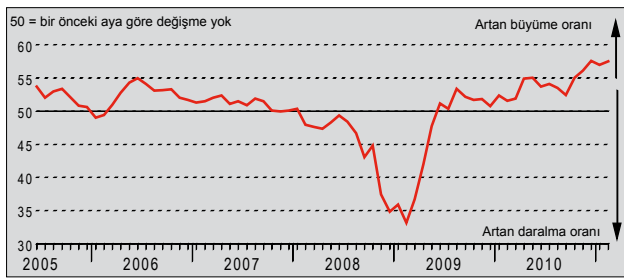
S: Nihai ürün stokunuz bir ay öncesine göre nasıl değişti?



Şubat ayında mamul mal stokları birbirini takip eden yirmi dokuzuncu ay içinde de azaldı. Azalma hızı mütevazı idi ama Ocak ayında kaydedilen orandan daha yavaş gerçekleşti. Gözlemlenmekte olan şirketler son anket dönemi içinde kısmen de olsa yeni sipariş gereksinimlerini karşılamak amacıyla bir kısım üretim sonrası stoklarını kullandılar.

İstihdam Endeksi

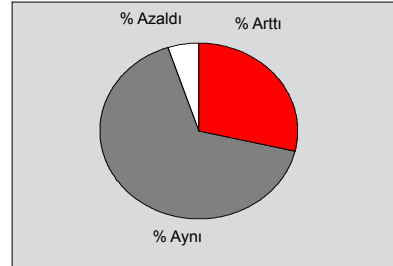
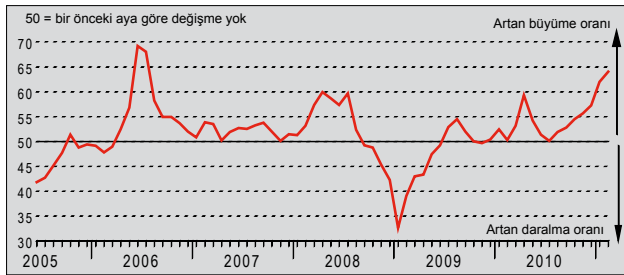
S: Firmanızda çalışan sayısı bir ay öncesine göre nasıl değişti?



Türk imalat şirketleri daha önceki anket dönemine kıyasla Şubat ayında daha fazla sayıda eleman istihdam ettiler. İstihdam oluşturma (en güçlü istihdam artışı 2010 Aralık ayında gerçekleşmişti) 2009 Haziran ayından beri bu ay içinde dizilim geçmişinin ikinci en hızlı oranını yakalayarak her ay belli bir artış sergiliyor. Katılımcılara göre şirketler fabrika çıkışları ve müteakip üretim artışı gereksinimleri doğrultusunda iş güçlerini artırma yolunu seçiyorlar.

Ürün Fiyatları Endeksi

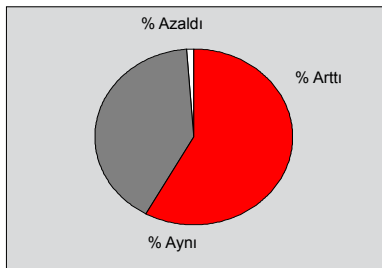
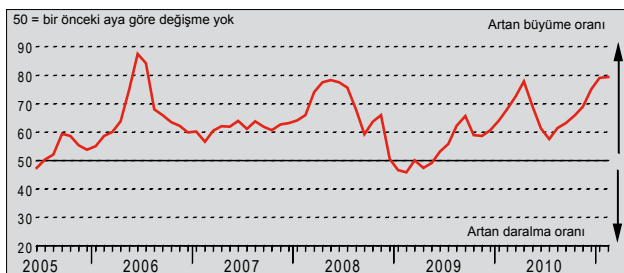
S: Ürünlerinizin satış fiyatı bir ay öncesine göre nasıl değişti?



Mevsimsellikten arınmış Nihai Ürün Fiyatları Endeksi Şubat ayında son elli beş ayın en yüksek değerine ulaştı. Bu seviye, katılımcıların yaklaşık % 29 kadarının fiyatlarını son anket döneminde artırmaları ile birlikte, Türk imalat şirketlerinin ortalama ürün fiyatlarında belirgin bir artışa işaret etmektedir. Resmî olmayan verilere göre katılımcılar Şubat ayında yükselen girdi maliyetlerini kısmen de olsa müşterilerine iş aktarmışa benziyorlar.

Girdi Fiyatları Endeksi

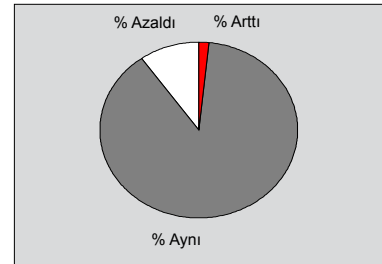
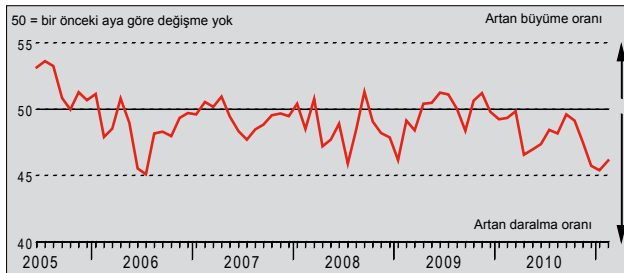
S: Satın aldığınız malların ortalama fiyatı bir ay öncesine göre nasıl değişti?



Şubat ayı içinde ortalama girdi fiyatı önemli ölçüde arttı ve böylece mevcut girdi maliyet enflasyonunu yirmi birinci aya taşınmış oldu. İlaveten bu artış, ankete katılanların % 58'inden fazlası Şubat ayında daha yüksek girdi maliyeti ile yüz yüze gelmek zorunda kaldığından, 2006 Temmuz ayından bu yana sergilenen en yüksek artış olarak kayda geçmiş oldu. Katılımcılar özellikle çelik ve petrol başta olmak üzere, girdi fiyatlarındaki artışlara işaret ederek, çok geniş bir alanda ham madde fiyatlarında artışlar ile karşılaştılar. Buna ek olarak, bazı gözlemlenmekte olan şirketler olumsuz seyreden kur farklarının da Şubat ayında gerçekleşen girdi maliyetlerine yansıtıldığını düşünüyorlar.

Tedarikçilerin Teslim Süresi Endeksi

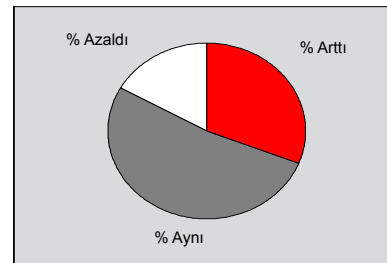
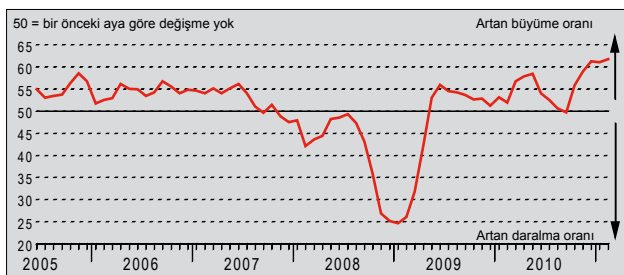
S: Tedarikçilerin mal teslimi bir ay öncesine göre nasıl değişti?



Tedarikçilerin Türk imalat şirketlerine gönderdikleri malların teslimat süreleri birbirini takip eden on beşinci ay olan Şubat ayında da uzadı. Satıcıların teslimattaki gecikme süreleri, uzama hızı üç ayın en yavaşına gerilemesine rağmen, güçlü bir oranda arttı. Son anket dönemi ile ilgili olarak elde edilen veriler tedarikçilerin Şubat ayında ham madde alımında bazı zorluklar ile karşılaştıklarını gösteriyor. Ayrıca, bazı katılımcılara göre tedarikçilerin bir kısmı artan maliyet yükünü taşımak zorundalar ve bu da tedarikçilerin girdi teslimlerinde gecikmelere yol açıyor.

Mal Alım Miktarı Endeksi

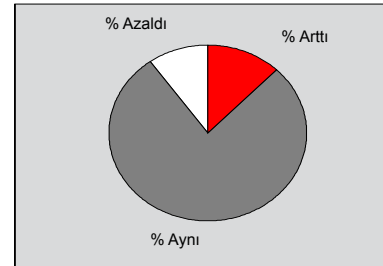
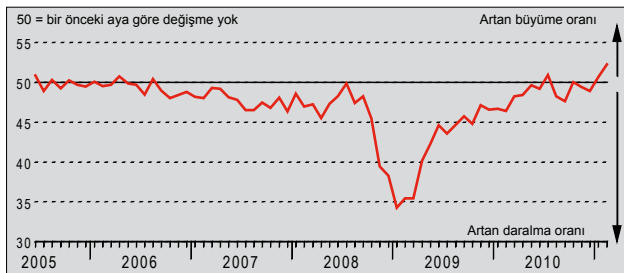
S: Mal alımlarınız (ünite olarak) bir ay öncesine göre nasıl değişti?



Katılımcılar, 2010 Ekim ayından beri yaşanmakta olan satınalma faaliyetlerindeki artışa paralel Şubat ayında daha fazla girdi alımı yaptılar. İlaveten, faaliyet hızı Ocak ayına göre de artış gösterdi ve dizilimin beş buçuk yıllık geçmişinde yaşanan en hızlı artış oldu. Gözlemlenmekte olan şirketler bu durumun nedeninin son anket döneminde oluşan daha güçlü fabrika çıkışlarındaki büyümeye bağlı artmakta olan satınalma faaliyetleri olduğunu düşünüyorlar.

Girdi Stoku Endeksi

S: Tedarik stokunuz bir ay öncesine göre nasıl değişti?



Mevsimsellikten arınmış Satınalma Stok Endeksi Şubat ayında Ocak ayındaki değerinin de üstüne çıktı ve anket döneminin en yükseğine ulaştı. Ancak, Şubat ayında ölçülen değer değişiklik olmadığını gösteren 50,0 seviyesinin biraz üzerinde ölçüldü. Bu son anket döneminde girdi stoklarında sadece mütevazi bir birikim gerçekleştiğini gösteriyor. Türk imalat şirketleri yükselen girdi fiyatlarına ve tedarikçilerin teslimatlarında artan gecikmelere karşı direnmeye çalışırken üretim öncesi stoklarını artırma yoluna gittiklerini bildiriyorlar.

Veri ve Sunum Yöntemiyle ilgili Notlar

Satın Alma Yönetici Endeksi imalat firmalarındaki yöneticilere aylık olarak gönderilen 400 endüstriyel şirketin anketlere verdikleri cevaplardan derlenen veriler üzerinden hazırlanmaktadır. Türk imalat alt sektörlerinin gruplandırılmasında Standart Sanayi Sınıflaması (SSS) Revizyon 3 (The International Standard Industrial Classification) kullanılmıştır.

Anket cevapları ay ortasında toplanan verilere göre bir önceki ay ile karşılaştırıldığında görülen değişimleri yansıtmaktadır. Raporda tüm göstergeler için her bir cevabı verenlerin yüzdesinin yanında, "arttı/daha iyi" cevabını verenlerle "azaldı/daha kötü cevabını verenler arasındaki net fark sunulmaktadır.

Yayımla endeksleri öncü bir gösterge niteliği taşımaktadır ve değişimin yönünü gösteren basit bir ölçüdür. Endeksin 50 değerinin üzerinde olması bu değişimde artış olduğunu, 50 değerinin altında olması düşüş olduğunu göstermektedir.

Satın Alma Yöneticisi (PMI™) bu raporda sunulan beş ayrı endeksin ağırlıklandırılması yoluyla hesaplanan bileşik bir endekstir. Bu hesapta kullanılan ağırlıklar imtiyazlı Satın Alma ve Tedarik Enstitüsü'nün İngiltere ekonomisiyle ilgili yaptığı araştırmasından türetilmiştir. Bu ağırlıklar şöyledir: Yeni Siparişler -0.3; Üretim -0.25; İstihdam -0.2; Tedarikçilerin Teslim Süresi -0.15; Girdi Stoku -0.1. Bu hesaplarda Tedarik Süresi Endeksi diğer endekslerle aynı yönde hareket edecek biçimde ters çevrilmiştir. Markit ilk yayım tarihinden sonra anket temel verilerinde herhangi bir değişiklik yapmamaktadır ama mevsimlik etkilerden arındırılmış bilgiler zaman içinde revize edilebildiğinden, mevsimlik etkilerden arındırılmış veri dizilimi bundan etkilenebilir.

Uyarı

PMI Üretim raporundaki kopya ve veri tabanı hakları Markit Group Limited şirketine aittir. Markit'in izni olmaksızın elektronik dağıtım da dahil olmak üzere veri dağıtımını ve saklanması yasaktır. Raporların hazırlanması sırasında istatistik ve diğer bilgilerin doğruluğunun kontrolü için her türlü çaba gösterilmiş olsa da, yayıncılar ve veri sağlayıcılar hatalardan veya hatalardan kaynaklanabilecek herhangi bir kayıptan sorumlu tutulamaz. PMI™, ve Satın Alma Yöneticisi Endeksi Markit'in tescilli markasıdır.