

Ambargo zamanı: 10:00 (ANKARA), 1 Şubat 2011

## HSBC Türkiye İmalat Sanayi PMI™

Başlık PMI endeksi, hem fabrika çıkışları hem de yeni siparişler dikkat çekici artışlar sergilerken anket dönemlerinin en yüksek seviyesine ulaştı.

### Önemli bulgular:

- Fabrika çıkışlarındaki büyüme dizilim geçmişinin üçüncü en hızlı oranını yakaladı.
- Tedarikçilerin teslimat sürelerindeki uzama 2006 Temmuz ayından bu yana en fazla bu dönem içinde gerçekleşti.
- Girdi maliyet enflasyonu elli dört ayın en yüksek oranına yükseldi.

Ocak ayında Türk imalat sektöründeki iş koşulları iyileşmeye devam etti. Bu durum kendisini hem fabrika çıkışları hem de yeni siparişlerdeki artışlarda kendisini gösteriyor. Buna rağmen, imalatçılar girdi maliyetlerinde inatçı bir enflasyon ve tedarikçi teslimat sürelerinde uzama ile karşı karşıya kaldı.

Mevsimlik etkilerden arındırılmış HSBC Türkiye İmalat PMI™ endeksi imalat ekonomisinin genel durumu hakkında kullanılabilir tek rakamlı bir ölçü mahiyetindedir. 50,0 üzeri PMI rakamı ticari faaliyetlerde iyileşme eğilimini; 50,0 altı ise kötüleşme eğilimini göstermektedir. Mevsimlik etkilerden arındırılmış başlık endeksi Kasım ayında ölçülen 56,4 rakamı ile anket başlangıcı olan 2005 yılı Haziran ayından bu yana Aralık ayında en hızlı oranda yükselerek 57,2 değerine ulaştı. Fabrika çıkışları ve yeni siparişler rekor seviyelere yakın büyümeye ve istihdamda iyileşme tırmanışına devam ederken Ocak ayında başlık endeksi de yükseldi.

Gözlemlenmekte olan şirketler Ocak ayında büyüme sürecini yirmi bir aylık süreye yayarak fabrika çıkışlarında belirgin artışlar sergilediler. Katılımcılar bunu genellikle en son anket dönemi içinde alınan yeni siparişlerdeki yükselişlere bağlıyorlar. Türk imalatçılarının üretmekte oldukları mallara daha fazla talep geldiğinden yeni siparişlerdeki büyüme daha da öne çıkmış oluyor. Toplanan verilere göre iç talep artışı uluslararası pazarlardan gelen taleplere göre daha yüksek oldu. Aslında, yeni ihracat siparişlerindeki büyümenin Ocak ayında yavaşlamış olduğu gözlemleniyor.

Yeni siparişlerdeki artışın fabrika çıkışlarındaki büyümeden daha fazla olduğu gerçeğini yansıtırçasına yeni siparişleri

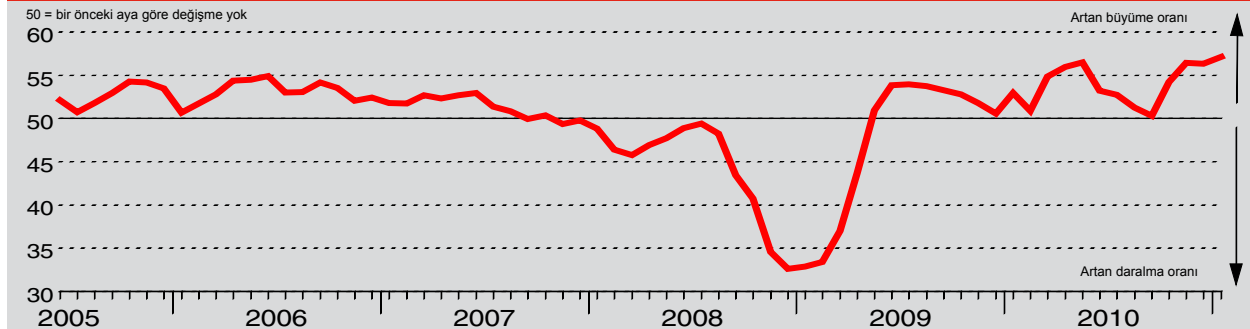
kısmen karşılamak amacıyla şirketler üretim sonrası stoklarına yüklediler. İlaveten, bir kısım gözlemlenmekte olan şirketler üretim kabiliyetlerini artırabilmek için ilave eleman almına gittiler. İstihdam – Aralık ayında kaydedilen en hızlı oranın arkasından – dizilim serisinin beş buçuk yıllık geçmişindeki ikinci en hızlı büyüme oranını yakaladı.

Bu arada, bekleyen işler miktar olarak Ocak ayında düşüş kaydetti. Azalma hızı marjinal kalmasına rağmen, Ocak ayı Türk imalatçılarının son yedi ay içinde yaşadığı ilk düşüş dönemi olarak ortaya çıkıyor.

Türk imalat sektöründe yer alan şirketler aynı doğrultuda tedarik açısından problemler yaşamaya devam ediyorlar. Tedarikçilerin girdi tedarikinde zorlanmaları neticesinde, tedarikçilerin teslimat sürelerinde birbirini takip eden on dört ay boyunca yaşanan uzamalar devam etti ve 2006 Temmuz ayından beri en son hızlı artış Ocak ayında görüldü. Ayrıca, girdi fiyatlarındaki enflasyon da hızlandı. Bu son artış göze çarpan seviyelere ulaştı. Katılımcılar Ocak ayında fiyatları artan ham maddeler olarak özellikle petrol, pamuk, buğday ve metalleri gösteriyorlar.

Türk imalatçıları nihai ürün fiyatlarını ve girdi stoklarını artırmak suretiyle girdi maliyet enflasyonunun belirgin etkilerini asgari düzeye çekmeye çalıştılar. Girdi stokları son altı ayın en yükseğine çıkarken nihai ürün fiyatları, son elli dört ayın en yüksek artış oranını sergileyerek Ocak ayında güçlü bir şekilde yükseldi. Ankete katılan şirketler Ocak ayında daha fazla hammadde tedariki yolunu seçtiler ve üretim öncesi stok seviyelerini yükselttiler. Satınalma faaliyetlerindeki artış dizilim tarihinin ikinci en hızlı oranına ulaştı.

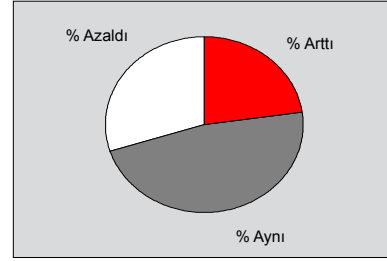
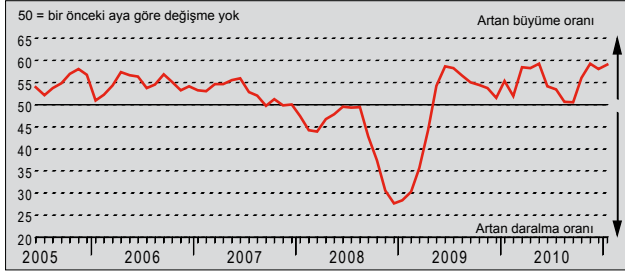
### HSBC Türkiye Satın Alma Yöneticisi Endeksi



HSBC Türk Satın Alma Yöneticisi Endeksi (PMI™) imalat sektörüne genel bir bakış imkanı sağlayan bir bileşik göstergedir ve tüm ekonomi için yol gösterici bir gösterge olarak kabul edilir. Gösterge değer mamul, yeni sipariş,istihdam, tedarikçi teslim süresi ve satın alınan mal stoku gibi farklı endekslerin bileşiminden türetilmiştir. PMI değeri 50,0'ın altındaysa imalat sanayi daralmaktadır, üzerindeyse genişlemektedir. 50,0 değerinde ise bir değişiklik yoktur. 50,0 değerine göre sapma ne kadar fazlaysa endeksteeki değişme oranı o kadar büyüktür.

## Üretim Endeksi

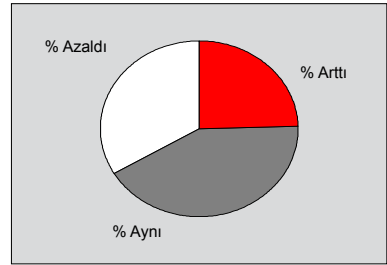
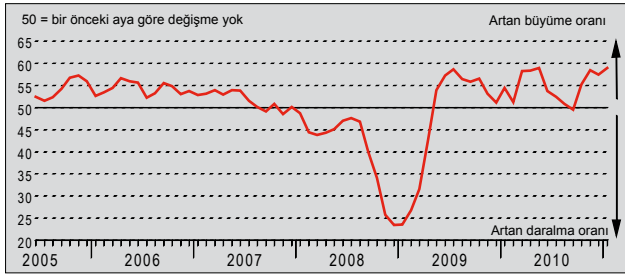
S: Üretiminiz bir ay öncesine göre nasıl değişti?



Türk imalat şirketleri fabrika çıkışlarında birbirini takip eden yirmi bir ay boyunca olduğu gibi Ocak ayında da devam eden bir artış sergilediler. İlaveten, mevsimsellikten arındırılmış Fabrika Çıkışları Endeksi dizilim tarihinin üçüncü en yüksek değerine ulaşarak bu son artışı yeni bir seviyeye taşımış oldu. Bazı katılımcılar fabrika çıkışlarındaki en son artışın nedenini daha yüksek talep ile yeni siparişler olarak gösteriyorlar.

## Yeni Siparişler Endeksi

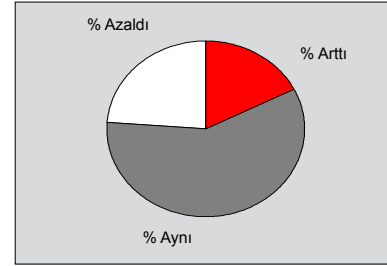
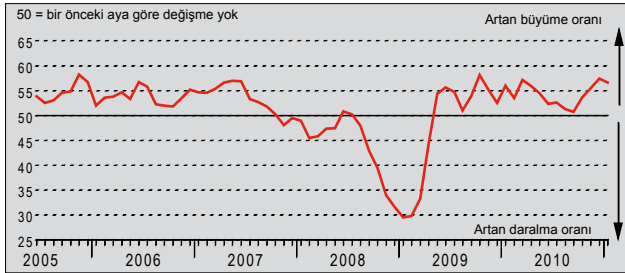
S: Aldığınız toplam siparişlerin miktarı bir ay öncesine göre nasıl değişti?



Türk imalatçıların elindeki yeni siparişler Ocak ayında güçlü bir şekilde arttı. Yeni siparişlerdeki büyüme oranı son sekiz ayın Aralık ayından sonraki en yüksek seviyesine geldi ve anketin beş buçuk yıllık geçmişi içinde ikinci en hızlı büyüme olarak ortaya çıktı. Resmi olmayan verilere göre, piyasalar daha büyük bir faaliyet içine girerken Türk imalat ürünlerine olan talep de artıyor. Yine de, istikrarsız girdi maliyetleri ve bunun nihai ürün fiyatları üzerindeki etkileri bazı gözlemlenmekte olan şirketler açısından yeni siparişlerde yaşanan büyümeyi hafif de olsa, olumsuz etkiliyor.

## Yeni İhracat Siparişleri Endeksi

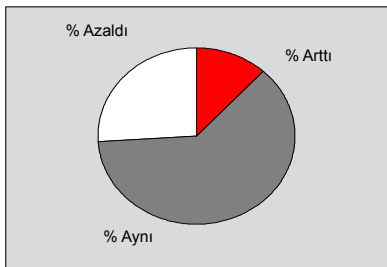
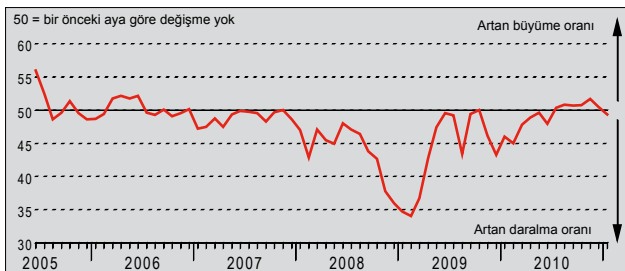
S: Yurtdışından aldığınız siparişler bir ay öncesine göre nasıl değişti?



Ankete katılan şirketlerin aldıkları yeni ihracat siparişlerinin miktarları Ocak ayında arttı ve içinde buldukları büyüme sürecini yirmi bir aya çıkarmış oldu. Artış oranı Aralık ayında yaşanan orandan daha düşük olarak hesaplandı ama birbirini takip eden dördüncü ay içinde de uzun vadeli dizilim ortalamasının üstünde kalmaya devam etti. Küresel ekonomiler büyüme belirtileri göstermeye devam ederken, en son anket verileri bu bölgede talebin yükselmekte olduğuna işaret ediyor. Tüm bunlara rağmen, yeni ihracat siparişlerindeki büyüme hızı yeni siparişler toplamından daha yavaş seviyelerde seyrediyor.

## Birikmiş İşler Endeksi

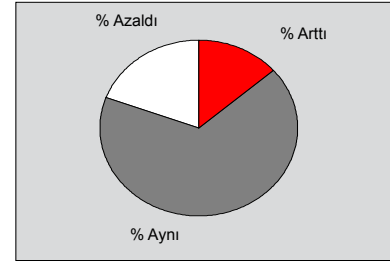
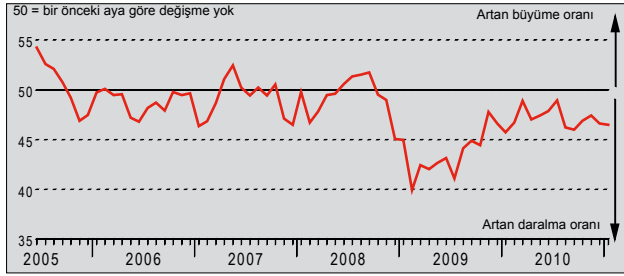
S: Birikmiş sipariş miktarınız bir ay öncesine göre nasıl değişti?



Mevsimsellikten arındırılmış Birikmiş İşler Endeksi son yedi aydır ilk defa Ocak ayında değişiklik olmadığını gösteren eşik değer olan 50,0 seviyesini aşamadı. En son değer yapılmakta olan (henüz bitmemiş) işlerin miktarında düşüşe işaret ediyor ancak, bu düşüş marjinal bir seviyede oldu. Bazı gözlemlenmekte olan şirketler bekleyen işlerdeki azalmanın sebebini son zamanlardaki satıştan teslimatlar olarak gösteriyorlar.

## Nihai Ürün Stoku Endeksi

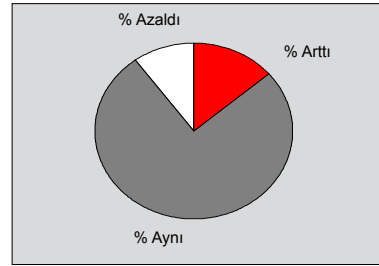
S: Nihai ürün stokunuz bir ay öncesine göre nasıl değişti?



Türk imalatçıların elinde stok olarak mevcut üretim sonrası malların miktarı Ocak ayında azaldı. Mamul mal stokları bunun sonucunda birbirini takip eden yirmi sekiz ay boyunca düşmeye devam etmiş oldu ve Ocak ayı Eylül ayından bu yana yaşanan en hızlı düşüşün yaşandığı ay olarak ortaya çıktı. Katılımcılar bu durumun nedenini en son anket döneminde yeni siparişlerin kısmen mevcut mamul mal stoklarından karşılanması olarak açıklıyorlar.

## İstihdam Endeksi

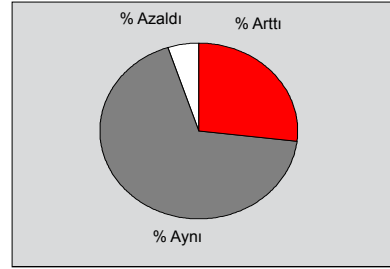
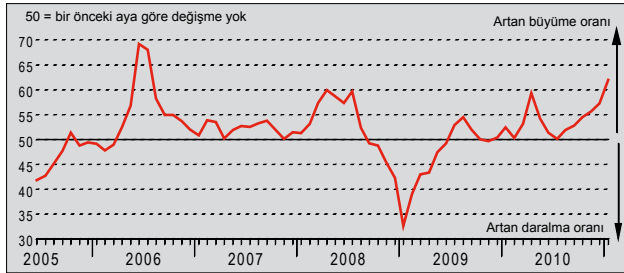
S: Firmanızda çalışan sayısı bir ay öncesine göre nasıl değişti?



Türk imalat sektöründe istihdam edilen eleman sayısı Ocak ayında arttı. İstihdam yaratma kapasitesi, Aralık ayında yaşanan anket döneminin en yüksek seviyesine göre zayıflamasına rağmen, belirgin seviyelerde kaldı ve dizilimin uzun vadeli ortalamasının çok üstünde seyretti. Gözlemlenmekte olan şirketler iş gücü ihtiyaçlarının daha yüksek üretim talebi doğrultusunda ve daha güçlü yeni sipariş artışına paralel artmakta olduğunu bildiriyorlar.

## Ürün Fiyatları Endeksi

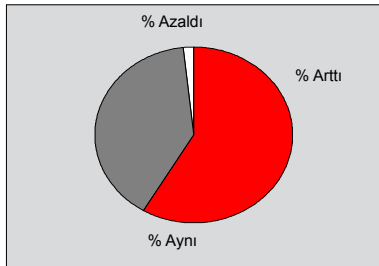
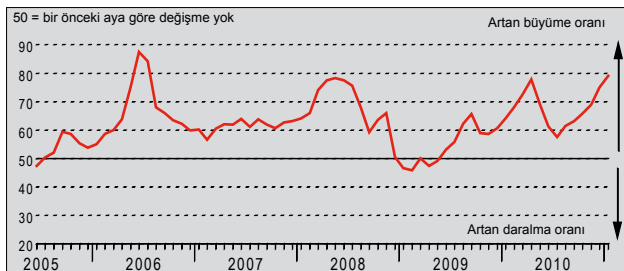
S: Ürünlerinizin satış fiyatı bir ay öncesine göre nasıl değişti?



Ocak ayında Türk imalat şirketlerinin ortalama fiyatları yine güçlü biçimde yükseldi. Ayrıca, mevsimsellikten arındırılmış Nihai Ürün Fiyatları Endeksi 2006 Temmuz ayından beri en yüksek değerine ulaştı. Türk imalatçıları, petrol, buğday ve metal gibi ham maddelerin fiyatları artmaktan dolayı, nihai ürün fiyatlarında keskin artışlara gittiler. İlaveten, bazı katılımcılar Ocak ayında kur farklarında yaşadıkları olumsuz gelişmeleri fiyatlarına yansıttıklarını bildiriyorlar.

## Girdi Fiyatları Endeksi

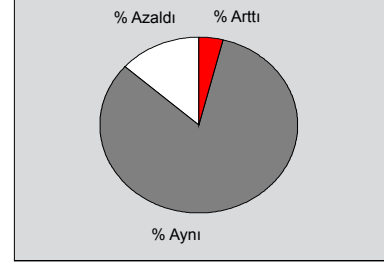
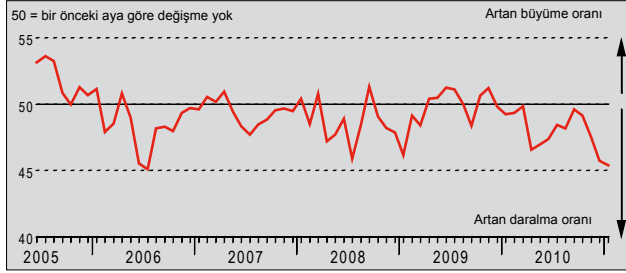
S: Satın aldığınız malların ortalama fiyatı bir ay öncesine göre nasıl değişti?



Girdi fiyatlarındaki enflasyon Ocak ayında dört buçuk yıl içindeki en yüksek seviyesine ulaşarak Aralık ayına göre en hızlı artışı sergiledi. Katılımcıların yaklaşık olarak % 58'i anket dönemi içinde birçok malda daha yüksek ortalama girdi fiyatları ile karşılaştılar. Gözlemlenmekte olan şirketler Ocak ayı ile ilgili olarak özellikle, petrol, pamuk ve metal fiyatlarındaki artışlara işaret ediyorlar.

## Tedarikçilerin Teslim Süresi Endeksi

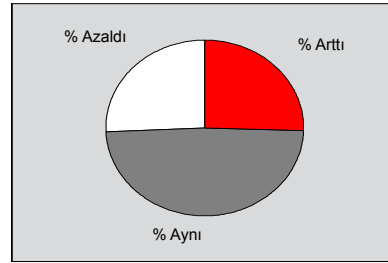
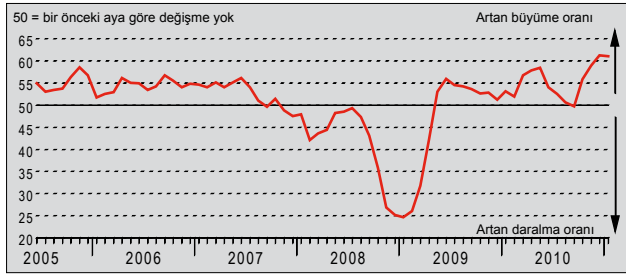
S: Tedarikçilerin mal teslimi bir ay öncesine göre nasıl değişti?



Tedarikçilerin teslimat süreleri Ocak ayında daha da uzadı. Mevsimsellikten arındırılmış Tedarikçilerin Teslimat Süreleri Endeksinin 2009 Aralık ayından beri Ocak ayında da değişiklik olmadığını gösteren eşik değer olan 50,0 seviyesinin altında çıkması ile bu durum tescillenmiş oluyor. Ayrıca, tedarikçilerin tedarik sürelerindeki en son uzama son elli dört ayın en yükseği oldu. Resmî olmayan verilere göre tedarik süreleri tedarikçilerin daha yüksek talebe karşılık verme gayretleri ile bazı ham maddelere ulaşabilme çabalarının artmakta olduğuna işaret ediyor.

## Mal Alım Miktarı Endeksi

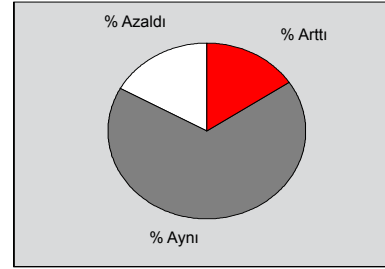
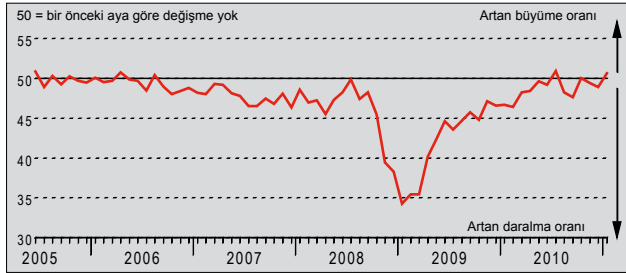
S: Mal alımlarınız (ünite olarak) bir ay öncesine göre nasıl değişti?



Türk imalatçıları tarafından satın alınan malların miktarları Ocak ayında daha da arttı. Satınalma faaliyetleri Ocak ayında Aralık ayında kaydedilenden daha yavaş büyümekle birlikte yine de dizilim geçmişinin ikinci en hızlısı olarak ortaya çıkıyor. Katılımcılar satınalmadaki yükselmeyi daha fazla üretim ihtiyacına bağlıyorlar. Aynı zamanda, bazı gözlemlenmekte olan şirketlere göre daha faal satınalma ortamının nedeni stoklarını yeniden inşa etmek amacıyla üretim öncesi malların seviyesinin yükseltilmesi için harcanan çabaların sonucudur.

## Girdi Stoku Endeksi

S: Tedarik stokunuz bir ay öncesine göre nasıl değişti?



Ocak ayında Türk imalatçıların elinde stok olarak tutulan girdilerin miktarında son üç ay içinde ilk defa düşüş yaşandı. Mevsimsellikten arındırılmış Satınalma Stokları Endeksi en son anket döneminde stok seviyelerinde marjinal bir artışa işaret ediyor. Endeks değeri Temmuz ayından beri ölçülen en yüksek değer olarak ortaya çıkıyor. Türk imalat şirketleri üretim öncesi malların stoklarını kısmen uzun süredir devam etmekte olan girdi fiyat enflasyonuna karşı önlem olarak artırdıklarını bildiriyorlar.

## Veri ve Sunum Yöntemiyle ilgili Notlar

Satın Alma Yönetici Endeksi imalat firmalarındaki yöneticilere aylık olarak gönderilen 400 endüstriyel şirketin anketlere verdikleri cevaplardan derlenen veriler üzerinden hazırlanmaktadır. Türk imalat alt sektörlerinin gruplandırılmasında Standart Sanayi Sınıflaması (SSS) Revizyon 3 (The International Standard Industrial Classification) kullanılmıştır.

Anket cevapları ay ortasında toplanan verilere göre bir önceki ay ile karşılaştırıldığında görülen değişimleri yansıtmaktadır. Raporda tüm göstergeler için her bir cevabı verenlerin yüzdesinin yanında, "arttı/daha iyi" cevabını verenlerle "azaldı/daha kötü" cevabını verenler arasındaki net fark sunulmaktadır.

Yayımla endeksleri öncü bir gösterge niteliği taşımaktadır ve değişimin yönünü gösteren basit bir ölçüdür. Endeksin 50 değerinin üzerinde olması bu değişikende artış olduğunu, 50 değerinin altında olması düşüş olduğunu göstermektedir.

Satın Alma Yöneticisi (PMI™) bu raporda sunulan beş ayrı endeksin ağırlıklandırılması yoluyla hesaplanan bileşik bir endekstir. Bu hesapta kullanılan ağırlıklar imtiyazlı Satın Alma ve Tedarik Enstitüsü'nün İngiltere ekonomisiyle ilgili yaptığı araştırmasından türetilmiştir. Bu ağırlıklar şöyledir: Yeni Siparişler -0.3; Üretim -0.25; İstihdam -0.2; Tedarikçilerin Teslim Süresi -0.15; Girdi Stoku -0.1. Bu hesaplarda Tedarik Süresi Endeksi diğer endekslerle aynı yönde hareket edecek biçimde ters çevrilmiştir. Markit ilk yayım tarihinden sonra anket temel verilerinde her hangi bir değişiklik yapmamaktadır ama mevsimlik etkilerden arındırılmış bilgiler zaman içinde revize edilebildiğinden, mevsimlik etkilerden arındırılmış veri dizilimi bundan etkilenebilir.

## Uyarı

PMI Üretim raporundaki kopya ve veri tabanı hakları Markit Group Limited şirketine aittir. Markit'in izni olmaksızın elektronik dağıtım da dahil olmak üzere veri dağıtımını ve saklanması yasaktır. Raporların hazırlanması sırasında istatistik ve diğer bilgilerin doğruluğunun kontrolü için her türlü çaba gösterilmiş olsa da, yayıncılar ve veri sağlayıcılar hatalardan veya hatalardan kaynaklanabilecek herhangi bir kayıptan sorumlu tutulamaz. PMI™, ve Satın Alma Yöneticisi Endeksi Markit'in tescilli markasıdır.