

Ambargo zamanı: 10:00 (ANKARA), 3 Ocak 2011

## HSBC Türkiye İmalat Sanayi PMI™

İstihdamda genişleme oranı fabrika çıkışlarındaki büyümenin belirgin bir hızda devam etmesi sonucunda anket döneminin en yüksek seviyesine ulaştı.

### Önemli bulgular:

- Yeni ihracat siparişleri artış hızı 2009 yılının Ekim ayından bu yana en yüksek orana ulaştı.
- Girdi tedarik süreleri uzamaya devam etti.
- Girdi fiyatları sekiz ayın en hızlı yükselişini yaşadı.

Aralık ayında Türk imalat sektörünün içinde bulunduğu koşullarda belirgin bir iyileşme görüldü. Hem fabrika çıkışları hem de yeni siparişler, yeni ihracat siparişlerinde 2009 Ekim ayından beri yakalanan en hızlı büyüme ile birlikte güçlü çıkışlarını sürdürdüler. Bunu yansıttıcasına, Türk imalat şirketlerinin istihdam artışı anket tarihinin en yüksek oranına ulaştı.

Mevsimlik etkilerden arındırılmış HSBC Türkiye İmalat PMI™ endeksi imalat ekonomisinin genel durumu hakkında kullanılabilir tek rakamlı bir ölçü mahiyetindedir. 50,0 üzeri PMI rakamı ticari faaliyetlerde iyileşme eğilimini; 50,0 altı ise kötüleşme eğilimini göstermektedir. Mevsimlik etkilerden arındırılmış başlık endeksi Kasım ayında ölçülen 56,4 değerinden sapmayarak güçlü büyümenin Aralık ayında da devam ettiğini gösteriyor. Bu kısmen fabrika çıkışlarındaki güçlü büyümeye işaret ediyor. Ankete katılanlar fabrika çıkışlarındaki son artışların nedenini yükselen yeni siparişlere bağlıyorlar.

Türk imalat şirketlerinin elindeki yeni sipariş miktarı Aralık ayında güçlü bir artış sergiledi. Ayrıca, yeni ihracat siparişlerindeki büyüme oranı son on dört ayın en yükseği ve küresel ekonomik ortamda iyileşmenin devam etmesi ile birlikte, dizilim tarihinin üçüncü en yüksek oranı oldu.

Bütün bunların ışığında, ankete katılanlar dönem boyunca üretim kapasitelerini artırma çabalarını sürdürdüler. İmalat sektöründe istihdam edilenlerin sayısında belirgin artış görüldü ve istihdam yaratma oranı ise anket tarihinin son beş buçuk yıllık döneminde yaşanan en yüksek oran oldu.

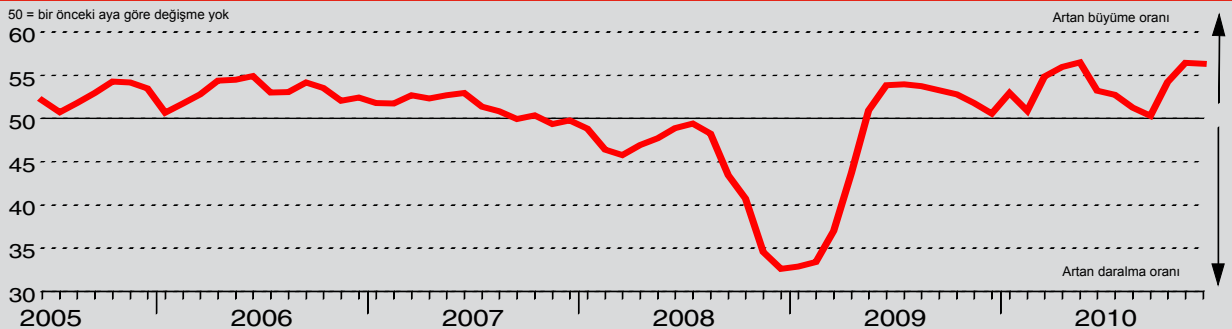
Fabrika çıkışları yeni siparişlere kıyasla daha fazla büyüyor olmasına rağmen, anket dönemi içinde beklenen işler de arttı. Ancak, bu artış Kasım ayına göre işler daha yavaş bir şekilde bu artışın marjinal bir seviyede olmasına yol açtı. Türk imalat şirketleri yeni siparişlere yetişebilmek için mamul mal stoklarını kullanma yolunu seçtiler. Üretim sonrası stoklar geçmiş yirmi yedi ay boyunca tüketilmeye devam etmektedir.

Bu arada, Türk imalatçıları Aralık ayında satın aldıkları girdi miktarlarını artırdılar. Artış oranı bir önceki anket dönemine göre hızlanarak dizilim içindeki en yüksek orana ulaştı. Üretim öncesi stoklar birbirini takip eden iki ay boyunca tamamıyla girdi stoklarını daha fazla kullanmak zorunda kaldılar.

Tedarikçi şirketlerin Türk imalatçılara teslimatlarındaki gecikmeler bakımından dizilim geçmişi içinde Aralık ayı üçüncü en uzun süre olarak kayda geçmiştir. Ankete katılan şirketler tedarikçilerin hammadde tedarikinde, özellikle kötü hava koşulları nedeniyle, zor bir dönemden geçmekte olduklarını bildirmektedir.

Yükselen girdi talebini kısmen yansıtır biçimde, girdi fiyatları enflasyonu son sekiz ayın en yükseğine tırmandı. Katılımcılar artan fiyatlara örnek olarak yakıt, pamuk ve çelik fiyatlarının başı çektiği görüşündeler. Sonuç olarak, gözlemlenmekte olan şirketler artan maliyetlerini müşterilerine yansıtmaya gayretli içindeler. Türk imalatçıların ilan ettikleri ortalama fiyatlar birbirini takip eden on üçüncü ay boyunca artmaya devam etti.

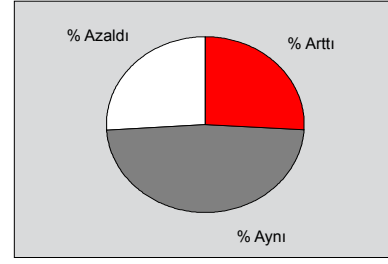
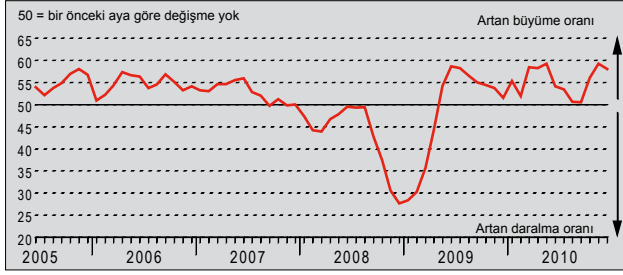
### HSBC Türkiye Satın Alma Yöneticisi Endeksi



HSBC Türk Satın Alma Yöneticisi Endeksi (PMI™) imalat sektörüne genel bir bakış imkanı sağlayan bir bileşik göstergedir ve tüm ekonomi için yol gösterici bir gösterge olarak kabul edilir. Gösterge değer mamul, yeni sipariş, istihdam, tedarikçi teslim süresi ve satın alınan mal stoku gibi farklı endekslerin bileşiminden türetilmiştir. PMI değeri 50,0'ın altındaysa imalat sanayi daralmaktadır, üzerindeyse genişlemektedir. 50,0 değerinde ise bir değişiklik yoktur. 50,0 değerine göre sapma ne kadar fazlaysa endeksteeki değişme oranı o kadar büyüktür.

## Üretim Endeksi

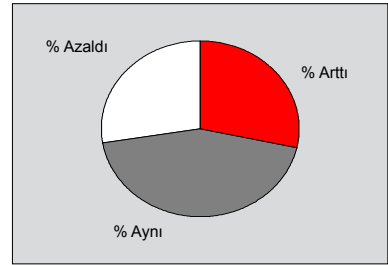
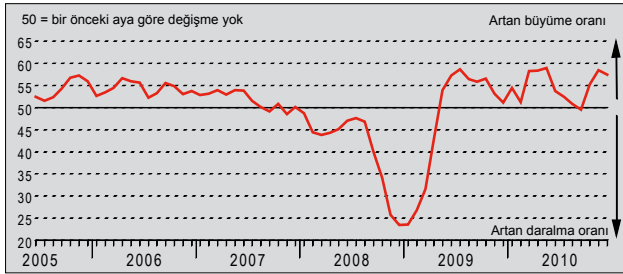
S: Üretiminiz bir ay öncesine göre nasıl değişti?



Aralık ayında Türk imalatçıları fabrika çıkışlarındaki artış sürecinin yirmi aya yayıldığı bir genişleme süreci bildiriyorlar. Ayrıca, mevsimlik etkilerden arındırılmış Fabrika Çıkışları Endeksi uzun vadeli dizilim ortalamasının üzerinde seyretmeye devam ediyor. Ankete katılan şirketler fabrika çıkışlarındaki belirgin artışın anket süresi içinde daha fazla yeni sipariş gelmesine bağlıyorlar. Ancak, hammadde fiyatları başta olmak üzere, daha yüksek maliyet yükünün fabrika çıkışlarındaki büyümeye set çektiği bu dönem içinde, fabrika çıkışlarındaki büyüme hızının Kasım ayının ortak anket ortalamasının en yüksek seviyesine göre yavaşladığı görülüyor.

## Yeni Siparişler Endeksi

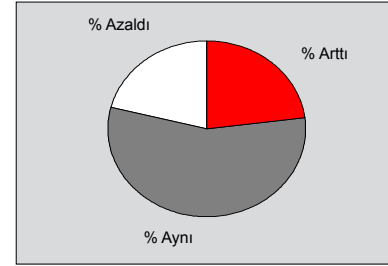
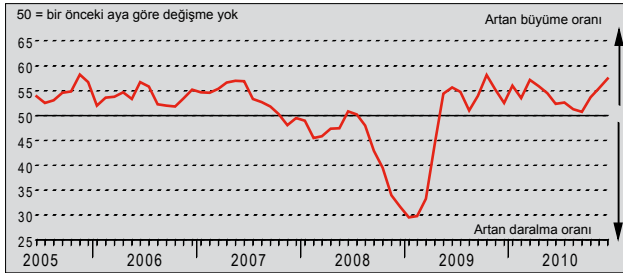
S: Aldığınız toplam siparişlerin miktarı bir ay öncesine göre nasıl değişti?



Türk imalat şirketleri tarafından alınan yeni siparişlerin miktarı Aralık ayında önemli oranda arttı. Yeni siparişlerdeki büyüme birbirini takip eden üç ay boyunca yaşanıyor ve bu büyüme Eylül ayında yaşanan düşüştünlükçe hızlı bir düzelmeye işaret ediyor. Ankete katılanlar iyileşen piyasa koşullarının daha yüksek talep yaratmasıyla yeni siparişlerde artışlar meydana geldiğini düşünüyorlar. İlaveten, resmi olmayan veriler yeni siparişlerin hem yerel hem de yurtdışı piyasalardan kaynaklandığını gösteriyor.

## Yeni İhracat Siparişleri Endeksi

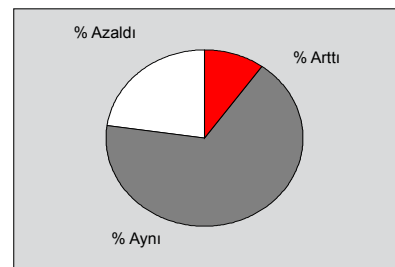
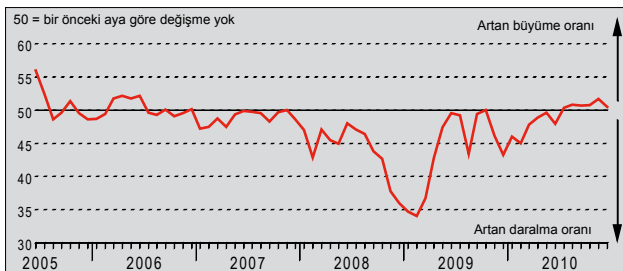
S: Yurtdışından aldığınız siparişler bir ay öncesine göre nasıl değişti?



Aralık ayında mevsimlik etkilerden arındırılmış Yeni İhracat Siparişleri Endeksi 2009 Ekim ayından bu yana en yüksek değerine ulaştı. En son endeks seviyesi Türk imalatçıların aldığı siparişlerdeki belirgin artışı tam olarak yansıtır nitelikte. Gözlemlenmekte olan şirketler, özellikle küresel ekonomik ortamda iyileşme yaşanması sonucunda daha fazla talep gelmesi nedeniyle ihracat siparişlerinin artmakta olduğunu düşünüyorlar. Ayrıca, bazı şirketler yeni ürünlerin devreye girmesinin de yeni siparişlerdeki artışa katkı yaptığını bildiriyorlar.

## Birikmiş İşler Endeksi

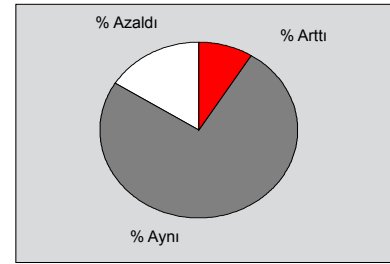
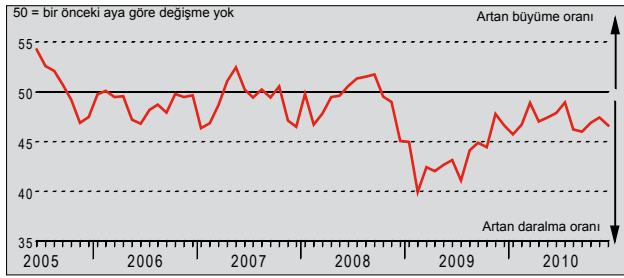
S: Birikmiş sipariş miktarınız bir ay öncesine göre nasıl değişti?



Birbirini takip eden altıncı ay olan Aralık ayında da birikmiş işler arttı. Ancak, mevsimlik etkilerden arındırılmış Birikmiş İşler Endeksi değişiklik olmadığını gösteren 50,0 eşik değerinin biraz üstünde kaldığı için, artışın hafif oranda gerçekleştiği görülüyor. Katılımcılar yeni siparişlerde artışlar devam ederken yapılmakta olan (ve henüz tamamlanmamış) işlerin miktarında yükselme olduğunu bildiriyorlar.

## Nihai Ürün Stoku Endeksi

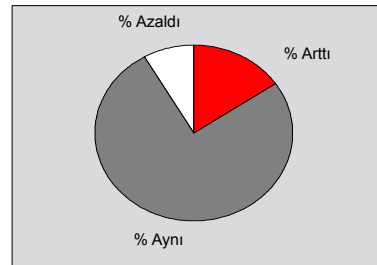
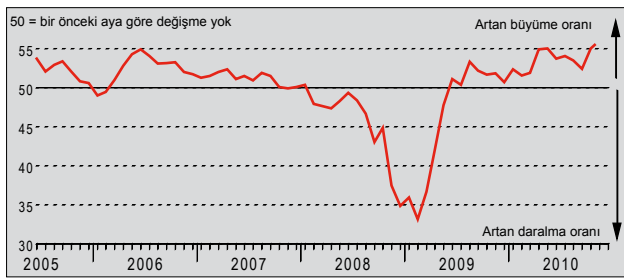
S: Nihai ürün stokunuz bir ay öncesine göre nasıl değişti?



Türk imalatçıların elinde stok olarak kalan mamul mal miktarı Aralık ayında azaldı. Azalma hızı yüksek idi ve son üç ayın en hızlı azalma oranını yakaladı. Aralık ayına ait verilere göre stoklardaki bu düşüş yeni siparişleri karşılamak amacıyla şirketlerin mamul mal stoklarını kullanmaları neticesinde gerçekleşti. Ayrıca, bazı katılımcılar yeni envanter kontrol koşullarının elde tutulan malların daha düşük seviyede sayılmasına yol açtığını bildiriyor.

## İstihdam Endeksi

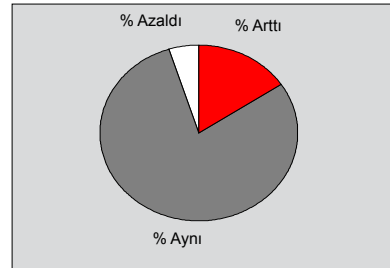
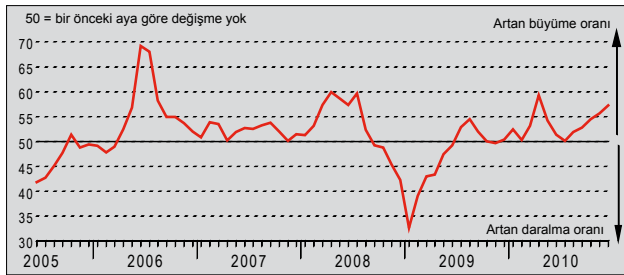
S: Firmanızda çalışan sayısı bir ay öncesine göre nasıl değişti?



Türk imalat sektöründe istihdam edilen eleman sayısı Aralık ayında belirgin olarak arttı. İstihdam yaratma kapasitesi Kasım ayına göre hızla büyüyerek anket tarihinin en yüksek seviyesine ulaştı. Ankete katılan şirketler istihdam seviyesindeki artışın temel nedeni olarak mamul mallara olan talep yüksekliğini gösteriyorlar. Bu da bilahare üretim ihtiyacını artırdı.

## Ürün Fiyatları Endeksi

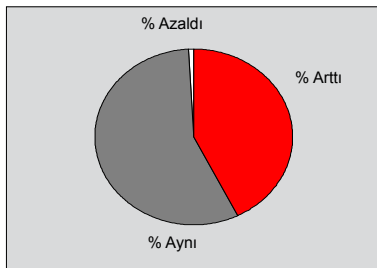
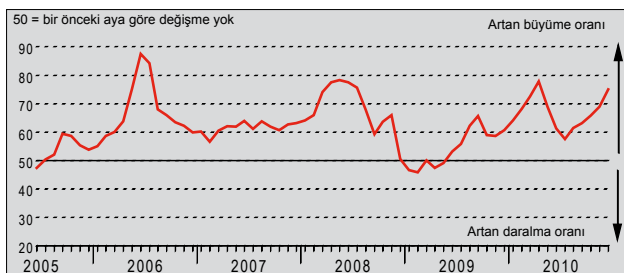
S: Ürünlerinizin satış fiyatı bir ay öncesine göre nasıl değişti?



Aralık ayında Türk imalat şirketlerinin fiyatları güçlü biçimde yükseldi. Fabrika çıkışı fiyat enflasyonu birbirini takip eden on üçüncü ay boyunca devam ediyor. Ayrıca, bir önceki anket dönemine göre enflasyon hızında da artış görüldü ve Nisan ayından bu yana yaşanan en yüksek orana ulaştı. Gözlemlenmekte olan şirketler, yükselen maliyet yükünün ve özellikle daha yüksek hammadde fiyatlarının müşterilere daha yüksek nihai ürün fiyatları üzerinden yansıtılmasında başarılı olduğunu bildiriyorlar.

## Girdi Fiyatları Endeksi

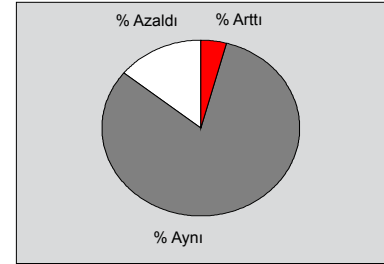
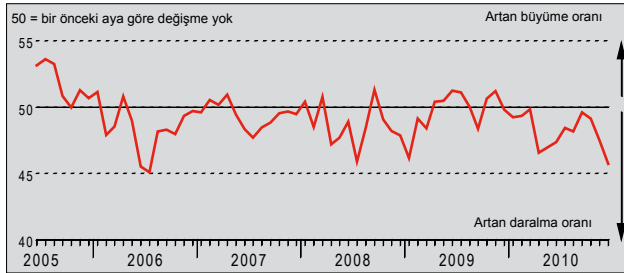
S: Satın aldığınız malların ortalama fiyatı bir ay öncesine göre nasıl değişti?



Girdi fiyatlarındaki enflasyon Aralık ayında da önemli ölçüde yükseldi. Katılımcıların yaklaşık olarak % 42'si anket dönemi içinde daha yüksek ortalama girdi fiyatlarına muhatap olduklarını bildirdiler. Takiben, mevsimlik etkilerden arındırılmış Girdi Fiyatları Endeksi Nisan ayından beri yaşanan en yüksek değere ulaştı. Resmi olmayan veriler olumsuz döviz kurları ve daha yüksek hammadde fiyatları temelinde maliyet yükünün arttığına işaret ediyor. Katılımcılar özellikle, petrol, pamuk ve çelik fiyatlarının anket dönemi içinde belirgin artışlar sergilediğini bildiriyorlar.

## Tedarikçilerin Teslim Süresi Endeksi

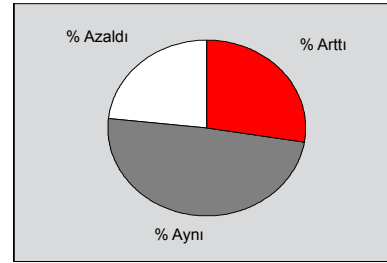
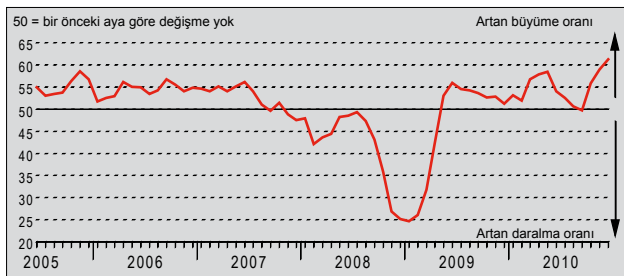
S: Tedarikçilerinizin mal teslimi bir ay öncesine göre nasıl değişti?



Tedarikçilerin üretim öncesi maddeleri teslimat süreleri Aralık ayında uzadı. Bu durum mevsimlik etkilerden arındırılmış Tedarikçilerin Teslimat Süreleri Endeksinin birbirini takip eden on üçüncü ay boyunca değişiklik olmadığını gösteren 50,0 eşik değerini altında kalmaya devam etmesi ile teyit edilmiş oldu. Ayrıca, en son endeks değeri Kasım ayına göre düşerek 2006 Temmuz ayından bu yana en düşük seviyesine geldi ve dizilim geçmiş boyunca üçüncü en düşük değerine inmiş oldu. Türk imalatçıları özellikle kötü hava koşulları nedeniyle tedarikçilerin mal tedarikinde bazı zorluklar yaşadığını düşünüyorlar.

## Mal Alım Miktarı Endeksi

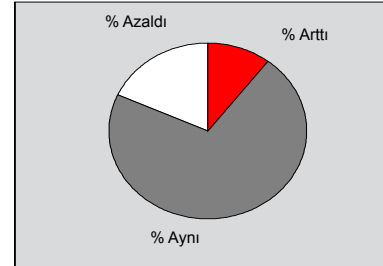
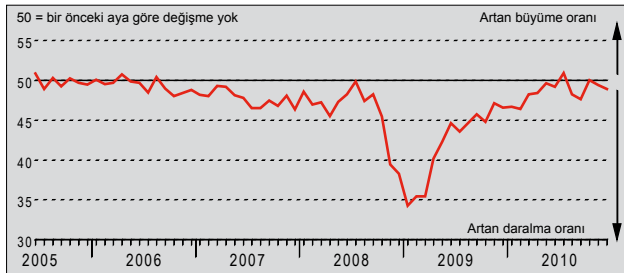
S: Mal alımlarınız (ünite olarak) bir ay öncesine göre nasıl değişti?



Aralık ayında Türk imalatçıları tarafından satın alınan girdi miktarında birbirini takip eden üçüncü ay içinde de belirgin bir artış yaşandı. İlaveten, Kasım ayına göre büyüme hızı artarak dizilim geçmişinin en yüksek oranına ulaştı. Gözlemlenmekte olan şirketler anket süresi içinde, birbirini takip eden ve anket tarihinin rekoru olarak kayda geçen ikinci ay içinde üretim talebinde artış görüldüğünden, üretim faaliyetlerini belirgin biçimde hızlandırdı.

## Girdi Stoku Endeksi

S: Tedarik stokunuz bir ay öncesine göre nasıl değişti?



Aralık ayında stok olarak tutulan girdilerin miktarında birbirini takip eden ikinci ay içinde de düşüşler yaşandı. Ayrıca, katılımcıların % 18'inden fazlası girdi stok seviyelerinde düşüşler bildirdiler ve bu stoklardaki düşüş Kasım ayına göre daha da hızlandı. Türk imalat şirketleri satınalma stoklarındaki azalmaya neden olarak tedarikçilerin ilave gecikmelerini ve bu açığı kapatma gayretleri olduğunu bildiriyorlar.

## Veri ve Sunum Yöntemiyle İlgili Notlar

Satın Alma Yöneticisi Endeksi imalat firmalarındaki yöneticilere aylık olarak gönderilen 400 endüstriyel şirketin anketlere verdikleri cevaplardan derlenen veriler üzerinden hazırlanmaktadır. Türk imalat alt sektörlerinin gruplandırılmasında Standart Sanayi Sınıflaması (SSS) Revizyon 3 (The International Standard Industrial Classification) kullanılmıştır.

Anket cevapları ay ortasında toplanan verilere göre bir önceki ay ile karşılaştırıldığında görülen değişimleri yansıtmaktadır. Raporda tüm göstergeler için her bir cevabı verenlerin yüzdesinin yanında, "arttı/daha iyi" cevabını verenlerle "azaldı/daha kötü cevabını verenler arasındaki net fark sunulmaktadır.

Yayımla endeksleri öncü bir gösterge niteliği taşımaktadır ve değişimin yönünü gösteren basit bir ölçüdür. Endeksin 50 değerinin üzerinde olması bu değişimde artış olduğunu, 50 değerinin altında olması düşüş olduğunu göstermektedir.

Satın Alma Yöneticisi (PMI™) bu raporda sunulan beş ayrı endeksin ağırlıklandırılması yoluyla hesaplanan bileşik bir endekstir. Bu hesapta kullanılan ağırlıklar imtiyazlı Satın Alma ve Tedarik Enstitüsü'nün İngiltere ekonomisiyle ilgili yaptığı araştırmasından türetilmiştir. Bu ağırlıklar şöyledir: Yeni Siparişler -0.3; Üretim -0.25; İstihdam -0.2; Tedarikçilerin Teslim Süresi -0.15; Girdi Stoku -0.1. Bu hesaplarda Tedarik Süresi Endeksi diğer endekslerle aynı yönde hareket edecek biçimde ters çevrilmiştir. Markit ilk yayım tarihinden sonra anket temel verilerinde herhangi bir değişiklik yapmamaktadır ama mevsimlik etkilerden arındırılmış bilgiler zaman içinde revize edilebildiğinden, mevsimlik etkilerden arındırılmış veri dizilimi bundan etkilenebilir.

## Uyarı

PMI Üretim raporundaki kopya ve veri tabanı hakları Markit Group Limited şirketine aittir. Markit'in izni olmaksızın elektronik dağıtım da dahil olmak üzere veri dağıtımını ve saklanması yasaktır. Raporların hazırlanması sırasında istatistik ve diğer bilgilerin doğruluğunun kontrolü için her türlü çaba gösterilmiş olsa da, yayıncılar ve veri sağlayıcılar hatalardan veya hatalardan kaynaklanabilecek herhangi bir kayıptan sorumlu tutulamaz. PMI™, ve Satın Alma Yöneticisi Endeksi Markit'in tescilli markasıdır.