

مؤشر PMI™ لبنك ساب HSBC بالمملكة العربية السعودية

نمو النشاط والأعمال الجديدة يتسارع إلى أعلى مستوياته على مدار الدراسة في يناير. ولكن ينطبق نفس الشيء على تضخم أسعار مستلزمات الإنتاج.

النتائج الأساسية:

- مؤشر الأداء الاقتصادي الرئيسي PMI يسجل أعلى مستوى له على مدار الدراسة.
- زيادة معدلات التوظيف بوتيرة قوية.
- تضخم تكاليف الشراء يتسارع إلى أعلى مستوياته على مدار الدراسة.

ساهمت مساهمة جوهرية في التوسع خلال شهر يناير في الطلبات الإجمالية الجديدة. رغم أن الأسواق المحلية ظلت المحرك الرئيسي لهذا التوسع.

وذكرت شركات القطاع الخاص السعودي غير العاملة في النفط استمرار تراكمات الأعمال غير المنجزة في وحداتها على مدار ثلاثة عشر شهرًا متتالية وصولاً إلى يناير. وقد زادت تراكمات الأعمال غير المنجزة بمعدلات قوية وبوتيرة متسارعة مع تزايد مستويات الطلبات الجديدة.

وقد زادت الشركات في قدراتها خلال شهر يناير. مستجيبة لزيادة أكبر في طلبات الأعمال الحالية والمتوقعة. وقد زادت معدلات التوظيف وأنشطة الشراء والخزون خلال شهر يناير. وقد زاد نمو التوظيف بمعدلات قوية. برغم أنه كان بمعدل أضعف بصورة هامشية عن شهر ديسمبر. في حين تساعد المشتريات ومستلزمات الإنتاج بمعدلات تقترب من أعلى معدلاتها على مدار الدراسة.

استمر التحسن في متوسط أداء الموردين مع بداية عام 2011. برغم زيادة الطلب على مستلزمات الإنتاج. وأصبحت المهل الزمنية اللازمة لتسليم المنتجات أقصر وبوتيرة هي الأسرع على مدار ثلاثة أشهر. والتي عزها أعضاء لجنة الدراسة إلى كفاءة الموردين وقوة المنافسة بين الموردين. إلا أن معدل التحسن كان أبطأ من معدل يناير 2010.

وأدى زيادة الطلب على مستلزمات الإنتاج وانخفاض معدلات توريد بعض السلع الرئيسية إلى زيادة الضغوط على تكاليف الشراء في شهر يناير. ما ساعد من التضخم إلى أعلى مستوياته طوال فترة الدراسة. ونتيجة لذلك. فقد تصاعدت الأسعار الإجمالية لمستلزمات الإنتاج بأعلى وتيرة لها حتى الآن. وفي المقابل. تباطا معدل تضخم الأجور بشكل طفيف.

وقد قامت شركات ومؤسسات القطاع الخاص السعودي غير العاملة في النفط بزيادة أسعارها على البضائع والخدمات بوتيرة هي الأسرع على مدار سبعة أشهر حتى شهر يناير. حيث استفادت الشركات من أوضاع العمل المواتية.

قام البنك السعودي البريطاني "ساب" بنشر نتائج مؤشر الأداء الاقتصادي الرئيسي (PMI™) للمملكة العربية السعودية HSBC SABB لشهر يناير 2011 - تقرير شهري يصدره البنك ومجموعة HSBC. ويعكس المؤشر الأداء الاقتصادي لشركات ومؤسسات لقطاع الخاص السعودي غير العاملة في النفط عبر رصد مجموعة من المتغيرات تشمل: الإنتاج، والطلبات الجديدة والصادرات، وت وأسعار مستلزمات الإنتاج، وأسعار المنتجات، وحجم المشتريات، والخزون، والتوظيف.

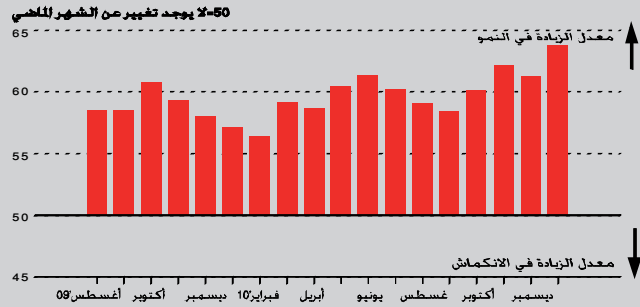
شهدت شركات ومؤسسات القطاع الخاص السعودي غير العاملة في النفط تصاعداً مع بداية العام الجديد. مع تصاعد العديد من المتغيرات الرئيسية المرتبطة بالنشاط إلى أعلى مستوياتها خلال فترة الدراسة. أو ما يقارب من أعلى مستويات الدراسة. ومهما يكن من أمر. فإن ضغوط الأسعار العامة شهدت زيادة بوتيرة غير مسبوقه. مدفوعة إلى حد كبير بطلب قوي.

قفز مؤشر الأداء الاقتصادي الرئيسي إلى أعلى مستوياته على مدار الدراسة حيث سجل 63.8 نقطة في يناير صاعداً من 61.3 نقطة في ديسمبر. وقد أشارت آخر قراءة إلى تحسن جوهري ومتسارع في صحة القطاع الخاص السعودي غير العامل في النفط.

وقد ذكر المشاركون في الدراسة النمو المتزايد في المنتجات خلال فترة الدراسة الأخيرة. إضافة إلى ذلك. فقد تصاعد معدل التوسع إلى أعلى مستوى له خلال الدراسة. وقد زاد حوالي 55% من الشركات من نشاطهم خلال الشهر.

وقد زاد صعود الأعمال الجديدة إلى أعلى مستوى لها خلال فترة الدراسة ما ساهم في الزيادة الأخيرة في نشاط قطاع الشركات غير العاملة في النفط. وقد زاد نمو الأعمال الجديدة بوتيرة متسارعة. والتي ربطها أعضاء لجنة الدراسة بالاستفادة من الأوضاع الاقتصادية المواتية والطلب الجيد للأعمال الترويجية وسمعة الشركات القوية. وأشارت البيانات إلى أن الأسواق المحلية والتصدير

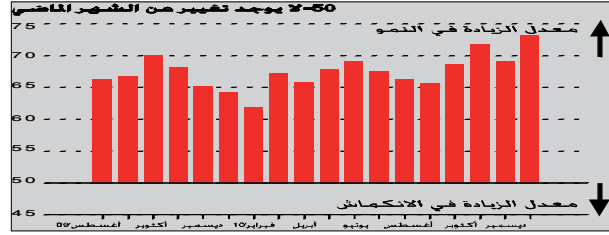
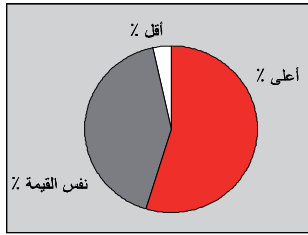
مؤشر PMI™ لبنك ساب HSBC بالمملكة العربية السعودية



يعتبر مؤشر الأداء الاقتصادي (PMI) لمجموعة ساب HSBC بالمملكة العربية السعودية مؤشر مركب مصمم لتقديم نظرة شاملة على النشاط الاقتصادي في المملكة العربية السعودية. يعتمد المؤشر تقييماته من المؤشرات الفردية التي تقيس معدل التغير في الإنتاجية، والطلبات الجديدة، والتوظيف، ومواعيد التسليم للموردين وخزون البضائع التي تم شراؤها. تشير قراءة مؤشر (PMI) الأقل من 50.0 إلى هبوط اقتصاديات التصنيع، بينما النتائج أعلى من 50.0 تشير إلى تزايد النشاط الاقتصادي بشكل عام. في حين تدل النتيجة المساوية 50.0 إلى عدم وجود تغيير. كلما زاد الانحراف عن القيمة 50.0 كانت نسبة التغيير أكبر.

مؤشر الإنتاج

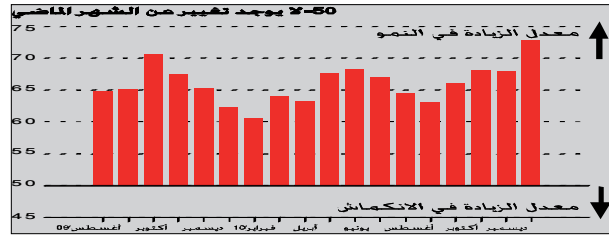
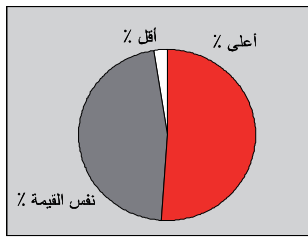
س. يرجى مقارنة معدل الإنتاج/الإنتاجية هذا الشهر مع معدل الإنتاج/الإنتاجية الشهر الماضي.



وصل معدل نمو المنتجات لدى شركات القطاع الخاص السعودي غير العاملة بالنفط إلى أعلى مستوى له على مدار الدراسة مع بداية 2011. وقد تصاعدت مستويات النشاط بصورة حادة منذ شهر ديسمبر. وقد ذكر ما يقرب من 55% من أعضاء لجنة الدراسة وجود زيادة. وقد أشارت الأدلة المتواترة إلى أن الأسباب الرئيسية لزيادة المنتجات هي التحسن في أوضاع السوق وزيادة أعداد الطلبات الجديدة.

مؤشر الطلبات الجديدة

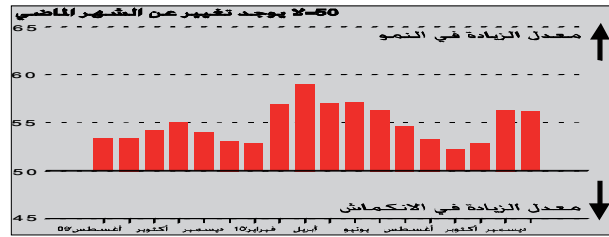
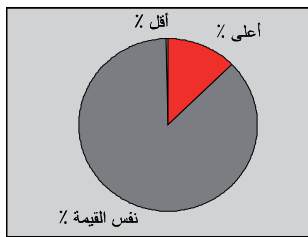
س. يرجى مقارنة مستوى الطلبات الجديدة/العمل الجديد هذا الشهر بالوضع في الشهر الماضي.



ساهمت الأوضاع الاقتصادية المواتية وقوة الطلب والحملة الترويجية الناجحة والسمعة الطيبة للشركات في زيادة الطلبات الجديدة في شركات القطاع الخاص السعودي غير العاملة في النفط إلى أعلى مستوياتها على مدار الدراسة في يناير. رغم أن البيانات أشارت إلى مساهمة الطلب المحلي والأجنبي في التوسع الأخير في الأعمال الجديدة. فإن الطلب المحلي ظل المحرك الرئيسي للنمو.

طلبات التصدير الجديدة

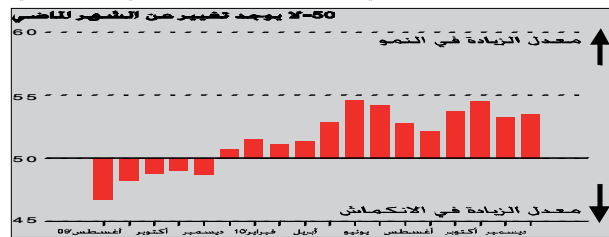
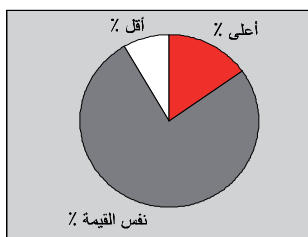
س. يرجى مقارنة مستوى طلبات التصدير الجديدة التي تم تلقيها هذا الشهر بالوضع في الشهر الماضي.



لم يتحرك تقريباً مؤشر طلبات التصدير الجديدة المعدل دورياً. في شهر يناير. وقد أشار إلى زيادة أخرى ملحوظة شهر بعد آخر في الأعمال الجديدة الواردة من الخارج في شركات القطاع الخاص السعودي غير العاملة في النفط. وكانت أوضاع العمل القوية في أسواق التصدير الرئيسية وتوسعات الشركة وراء التوسع الأخير. طبقاً لما أورده المشاركون في الدراسة.

مؤشر تراكم الأعمال غير المنجزة

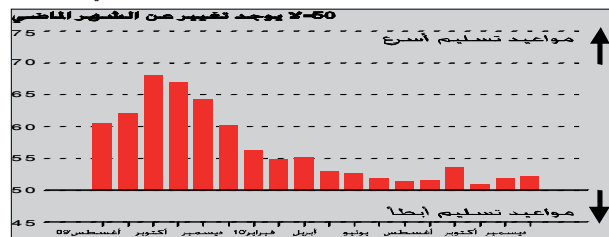
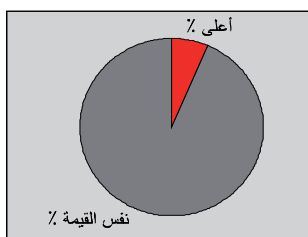
س. يرجى مقارنة مستوى الأعمال المعلقة في شركتك هذا الشهر بالوضع في الشهر الماضي.



استمر تراكم الأعمال غير المنجزة لدى شركات القطاع الخاص السعودي غير العاملة في النفط خلال فترة الدراسة الأخيرة. ومهما يكن من أمر. فإن معدل التراكم قد تسارعت وتيرة فقط بصورة هامشية منذ شهر ديسمبر وظلت أقل من أعلى المستويات التي سجلت في شهر يونيو وشهر نوفمبر من العام الماضي. كان ذلك برغم زيادة الطلبات الجديدة إلى أعلى مستوياتها على مدار الدراسة. وقد ذكرت التقارير أن الجهود المبذولة للمحافظة على حد أقصى لتراكمات الأعمال غير المنجزة قد منعت من زيادة حادة فيها.

مؤشر مواعيد تسليم الموردين

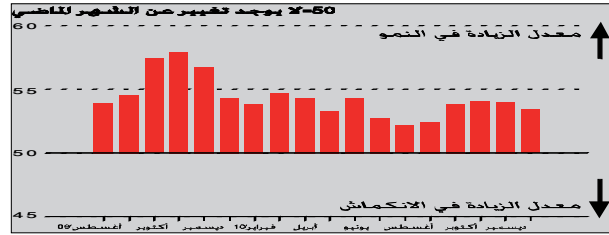
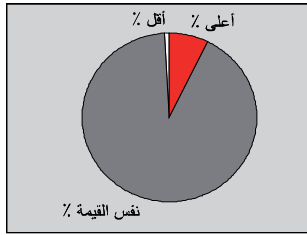
س. يرجى مقارنة مواعيد تسليم الموردين (مع اعتبار الحجم) هذا الشهر بالوضع في الشهر الماضي.



لاحظت شركات القطاع الخاص السعودية غير العاملة في النفط زيادة أخرى في متوسط أداء الموردين في شهر يناير. برغم زيادة قوة الطلب على المنتجات. إضافة إلى ذلك. فقد شهدت المهل الزمنية المستغرقة لتسليم المنتجات اختزالاً أسرع وتيرة لها على مدار ثلاثة أشهر. وقد أرجعت الشركات سبب تسارع المهل الزمنية المستغرقة في التسليم إلى كفاءة الموردين وقوة المنافسة بينهم.

مؤشر التوظيف

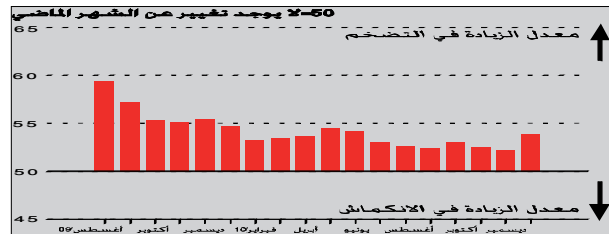
س. يرجى مقارنة مستوى التوظيف في وحدتك بالوضع في الشهر الماضي.



شهد معدل خلق الوظائف الجديدة لدى شركات القطاع الخاص السعودي غير المنتج للنفط تباطؤاً طفيفاً في شهر يناير. ولكن ظل قوياً. وقد ذكر المشاركون في الدراسة أن زيادة الطلبات على الأعمال، التي يرجع سببها إلى تحسن الأوضاع الاقتصادية وتوسعات الشركة، هي العامل الرئيسي وراء عمليات التوظيف الجديدة. وقد كان معدل التوسع أضعف من متوسط الدراسة.

مؤشر أسعار الإنتاج

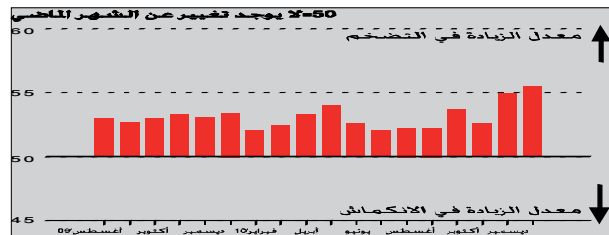
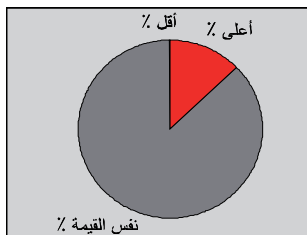
س. يرجى مقارنة متوسط السعر الذي دفعته هذا الشهر بالوضع في الشهر الماضي.



قامت شركات القطاع الخاص السعودي غير العاملة في النفط بنحويل جزء من أعباء التكاليف المتصاعدة إلى العملاء في شهر يناير. وذلك بزيادة أسعارها بقوة. وكانت الزيادة الأخيرة هي الأكثر ملاحظة على مدار سبعة أشهر. وقد ذكرت 9% من الشركات التي تم مراقبتها زيادة في أسعارها، وقد تم تسجيل تضخم في أسعار المنتجات خلال فترة الدراسة.

مؤشر إجمالي أسعار مستلزمات الإنتاج

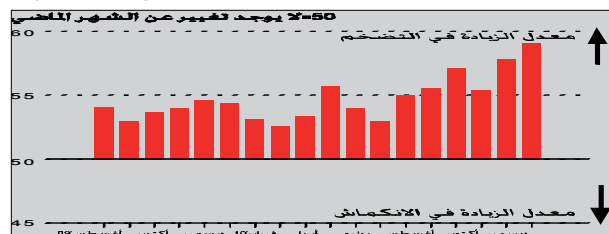
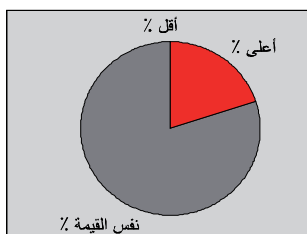
س. يرجى مقارنة إجمالي متوسط سعر المستلزمات هذا الشهر بالوضع في الشهر الماضي.



ما يعكس الزيادة السريعة في المشتريات التسارع الذي شهده إجمالي أسعار مستلزمات الإنتاج في شهر ديسمبر بوتيرة متسارعة في بداية الربع المالي الأول. إضافة إلى ذلك، فإن زيادة شهر يناير في إجمال أسعار مستلزمات الإنتاج كانت الأكثر ملاحظة منذ أن بدأت الدراسة في أغسطس من عام 2009، حيث ذكر 13% من أعضاء لجنة الدراسة وجود تضخم.

تكاليف مستلزمات الإنتاج: مؤشر أسعار الشراء

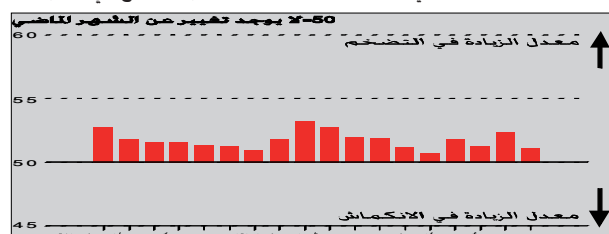
س. يرجى مقارنة سعر مشترياتك (مع اعتبار الحجم) هذا الشهر بالوضع في الشهر الماضي.



زادت أسعار الشراء إلى أعلى مستوياتها على مدار الدراسة في شهر يناير، حيث ذكر خمس أعضاء لجنة الدراسة وجود زيادة، وأشارت البيانات إلى وجود زيادة شهرية حادة. وقد ذكرت الشركات أن الطلب القوي على مستلزمات الإنتاج وانخفاض التوريدات من بعض السلع الأساسية كانت سبباً لزيادة أسعار الوقود والمواد الخام.

تكاليف مستلزمات الإنتاج: مؤشر تكاليف الموظفين

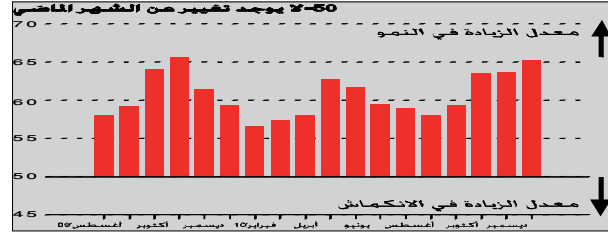
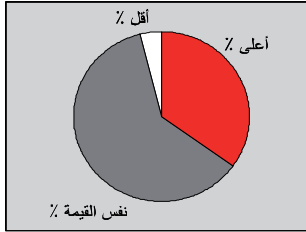
س. يرجى مقارنة متوسط السعر الذي دفعته كرواتب/أجور هذا الشهر بالوضع في الشهر الماضي.



استمرت شركات القطاع الخاص السعودي غير العاملة بالنفط في زيادة الأجور والرواتب خلال شهر يناير. وقد ربط المشاركون في الدراسة هذا بقوة أداء العمل وارتفاع تكاليف المعيشة. ومهما يكن من أمر، فإن معدل تضخم تكاليف التوظيف قد شهد خرواً منذ شهر ديسمبر بوتيرة متواضعة وقد كانت الأضعف على مدار أربعة أشهر.

مؤشر عروض الشراء

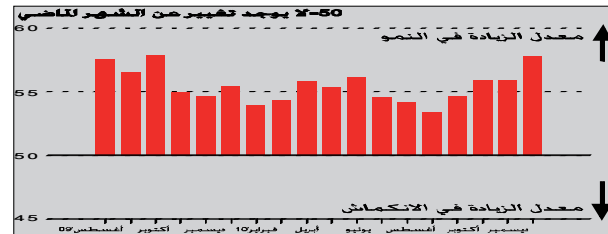
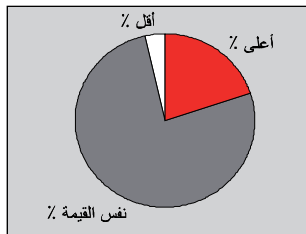
س. يرجى مقارنة كمية العناصر التي تم شرائها (بالوحدة) هذا الشهر بالوضع في الشهر الماضي.



قامت شركات القطاع الخاص السعودي غير العاملة بالنفط بزيادة الحصول على مستلزمات الإنتاج خلال شهر يناير حتى تواكب بين مستويات النشاط والنمو الحالي والمتوقع للطلبات الجديدة. وقد استمرت زيادة المشتريات خلال كل شهر من شهور الدراسة التي استمرت على مدار عام ونصف العام. وكانت الزيادة الأخيرة كبيرة وثاني أسرع الزيادات على مدار تاريخ الدراسة حتى الآن.

مؤشر المخزون من المشتريات

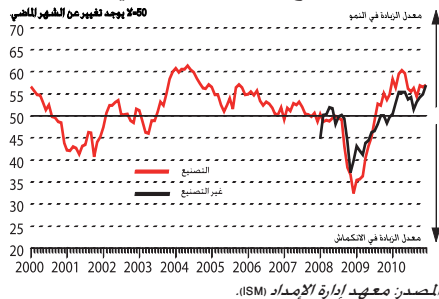
س. يرجى مقارنة مخزون المشتريات (بالوحدة) بالوضع في الشهر الماضي.



شهد مخزون المواد الخام والمنتجات نصف المصنعة لدى شركات القطاع الخاص السعودي غير العاملة في النفط زيادة متواكبة مع نشاط الشراء خلال شهر يناير. وقد زاد نمو مستويات المخزون بحدة حيث سجل ثاني أسرع زيادة في تاريخ الدراسة. وقد ذكر خمس عدد أعضاء لجنة الدراسة زيادة المخزون من مستلزمات الإنتاج خلال فترة الدراسة الأخيرة- تقريبا خمس أضعاف أعضاء لجنة الدراسة الذين ذكروا تراجعاً.

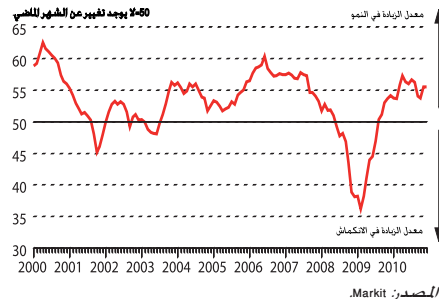
مؤشرات PMI الدولية

قطاع الصناعات الأمريكي



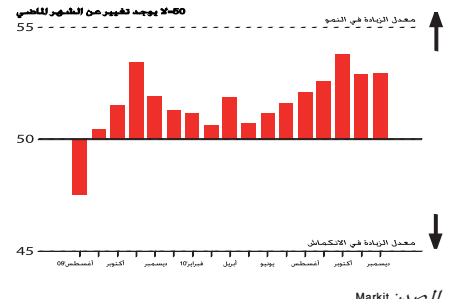
المصدر: معهد إدارة الأمداد (ISM).

المؤشر المركب لمنطقة اليورو



المصدر: Markit

الاقتصاد العام الإماراتي



المصدر: Markit

استمر تحسن بيئة أعمال منتجي البضائع الأمريكيين وموردي الخدمات في التحسن مع نهاية العام 2010. وقد ظهر ذلك في زيادة مؤشر الأداء الاقتصادي PMI لمعهد إدارة التوريدات الأمريكي ISM لقطاع الصناعات الأمريكي ومؤشر معهد القياس الوطني NMI إلى 57.0 نقطة و 57.1 نقطة على التوالي. وكانت قراءة مؤشر الأداء الاقتصادي PMI لمعهد إدارة التوريدات الأمريكي ISM أعلى مستوياتها على مدار سبعة أشهر بينما كانت قراءة معهد القياس الوطني NMI الأعلى على مدار الدراسة.

سجل المؤشر المركب لمنطقة اليورو التابع لشركة Markit 55.5 نقطة في ديسمبر. بدون تغيير عن أعلى قراءة له خلال ثلاثة أشهر حتى شهر نوفمبر. وقد أشار المؤشر إلى توسع في النشاط الاقتصادي على مدار فترة سبع عشرة شهر متوالية. وقد تسارعت وتيرة نمو منتجات التصنيع ووصلت إلى أعلى معدلاتها خلال خمسة أشهر. ولكن تباطأ التوسع بصورة طفيفة في قطاع الخدمات (رغم أنه ظل قوياً).

استمرت شركات القطاع الخاص الإماراتي غير العاملة في النفط في توسعها في الشهر الأخير من العام. مع زيادة ملحوظة في نمو المنتجات والطلبات الجديدة وتضاعف معدلات خلاق الوظائف بوتيرة معتدلة. ولم يتحرك تقريباً مؤشر الأداء الاقتصادي PMI الرئيسي لشركة HSBC في الإمارات العربية المتحدة الذي يتم تعديله دورياً حيث وصل إلى 53.0 نقطة في شهر ديسمبر من قراءته في شهر نوفمبر حيث سجل 52.9 نقطة. مشيراً إلى تحسن آخر قوي في تعافي القطاع.

ملاحظات على البيانات وطريقة العرض

يستند مؤشر الأداء الاقتصادي (PMI) إلى البيانات المجمعة من الإجابات الشهرية على الاستبيانات التي يتم إرسالها للمصنّعين التنفيذيين في حوالي 400 شركة من شركات القطاع الخاص. والتي تم انتقاؤها بعناية لتمثل الهيكل الحقيقي لاقتصاد المملكة العربية السعودية، بما في ذلك التصنيع والخدمات والإنشاء والبيع بالتجزئة. اللجنة متطابقة مع مجموعة التصنيف الصناعي القياسي (SIC). بناء على إسهام الصناعة في إجمالي الناتج المحلي (GDP). تعكس إجابات الاستبيان حجم التغيير إن وجد. في الشهر الحالي مقارنة بالشهر الماضي بناء على البيانات التي يتم جمعها في منتصف الشهر. يعرض «التقرير» لكل مؤشر من المؤشرات النسبة المئوية التي توضحها كل إجابة. وصافي التغيير بين رقم أعلى/أفضل التغييرات وأقل/أسوأ الإجابات. ومؤشر «الانتشار». وهذا المؤشر عبارة عن مجموعة من الردود الإيجابية. إضافة إلى أن نصف هذه الإجابات تشير إلى «نفس القيمة».

إن مؤشر مديري المشتريات (PMI™) هو مؤشر مركب من خمسة مؤشرات فردية تضم القيم التالية: الطلبات الجديدة - 0.3، الإنتاج - 0.25، التوظيف - 0.2، ومواعيد تسليم الموردين - 0.15. مخزون العناصر التي تم شراؤها - 0.1. مع عكس مؤشرات مواعيد التسليم بحيث تتحرك في اتجاه قابل للمقارنة.

تعتبر مؤشرات الانتشار ذات خصائص مؤشرات رئيسية، وهي ملخص قياس مناسب بوضوح الاتجاه السائد للتغيير. تنبئ قراءة المؤشر الأعلى من 50 إلى زيادة شاملة في المتغير والأقل من 50 إلى الانخفاض. لا تقوم ماركييت Markit بتعديل بيانات الدراسة الأساسية بعد نشرها لأول مرة. في حين يمكن إعادة النظر في عوامل التعديل الموسمية من حين لآخر وفقاً لما يقتضيه الأمر الذي سيؤثر على سلسلة البيانات التي يتم تعديلها بصفة موسمية.

تحذير

تملك مجموعة Markit Group المحدودة حقوق الملكية الفكرية لمؤشر مديري المشتريات PMI لبنك ساب HSBC للمملكة العربية السعودية. ولا يسمح بأي استخدام غير مصرح. يتضمن على سبيل المثال لا الحصر. النسخ، أو النشر، أو التوزيع، أو النقل للبيانات دون موافقة مسبقة من مجموعة Markit. ولا تتحمل مجموعة Markit أي مسؤولية، أو التزام حيال المحتوى أو المعلومات («البيانات») الواردة في هذا التقرير. أو أي أخطاء، أو عدم الدقة، أو الحذف، أو تأخير للبيانات. أو عن أي إجراء يتخذ على أساس هذا التقرير. ولا تتحمل مجموعة Markit أي مسؤولية في أي حال من الأحوال عن الأضرار الخاصة، أو العارضة، أو التبعية التي تنتج عن استخدام البيانات الواردة في التقرير. Markit ومؤشر الأداء الاقتصادي جميعها علامات تجارية مسجلة باسم مجموعة Markit.