

مؤشر PMI™ لبنك ساب HSBC بالملكة العربية السعودية

نمو الإنتاج يتراجع بعد وصوله للذروة في شهر نوفمبر. في حين وصل تضخم أسعار مستلزمات الإنتاج إلى أعلى مستوى له على مدار الدراسة.

النتائج الأساسية:

- النشاط والأعمال الجديدة يواصلان النمو الحاد.
- خلق الوظائف ظل قويا.
- تضخم إجمالي تكاليف إجمالي مستلزمات الإنتاج يتسارع مسجلاً أعلى معدلاته على مدار الدراسة.

ورغم النمو الحاد الذي شهدته طلبات التصدير على مدار الشهر إلا أن البيانات تشير إلى أن السوق المحلي ظل المحرك الرئيسي لإجمالي التوسع في حجم الطلبات الجديدة.

للمحافظة على توازن نمو الإنتاج مع الاتجاه المتزايد لنمو الطلب. قامت شركات القطاع الخاص السعودي غير العاملة بالنفط بزيادة أعداد العاملين لديها. وزيادة نشاط الشراء وزيادة كميات المخزون خلال شهر ديسمبر. حقق مخزون مستلزمات الإنتاج وأعداد الموظفين زيادة ملحوظة. في حين حققت المشتريات زيادة قوية. ومع ذلك استمر التحسن في أداء الموردين. وقد ربط أعضاء اللجنة هذا التحسن بقوة المنافسة بين الموردين والدفع الفوري للمبالغ المستحقة عن البضائع المستلمة.

كما أدت زيادة الأعمال الجديدة إلى زيادة تراكم الأعمال خلال شهر ديسمبر. شهد تراكم الأعمال المعلقة زيادة حادة. وإن كانت في حدود أقل من فترتي الدراسة السابقتين.

وصل تضخم إجمالي أسعار مستلزمات الإنتاج إلى أعلى مستوى له على مدار الدراسة في نهاية الربع المالي الأخير من العام. مدفوعاً بزيادة قوية في كل من المشتريات وتكاليف التوظيف. وقد شهدت الأولى زيادة حادة بوتيرة متسارعة كانت الأقوى على مدار الدراسة. ربطت التقارير زيادة أسعار الشراء بزيادة أسعار المواد الخام. والتي نتجت عن طلب السوق المتزايد وأسعار الصرف غير المواتية. في الوقت ذاته. زادت تكاليف التوظيف ووصلت إلى معدل يعد الأكثر وضوحاً منذ شهر مايو.

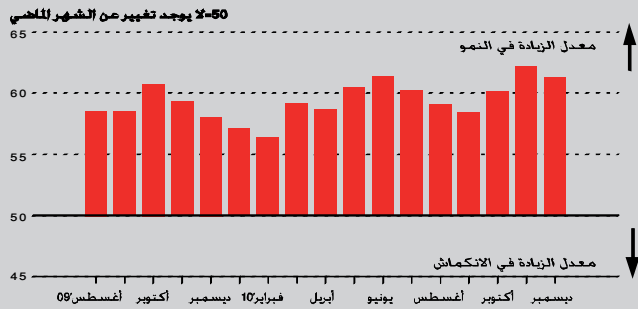
قام البنك السعودي البريطاني "ساب" بنشر نتائج مؤشر الأداء الاقتصادي الرئيسي (PMI™) للمملكة العربية السعودية SABBB HSBC لشهر ديسمبر 2010- تقرير شهري يصدره البنك ومجموعة HSBC. ويعكس المؤشر الأداء الاقتصادي لشركات ومؤسسات لقطاع الخاص السعودي غير العاملة في النفط عبر رصد مجموعة من المتغيرات تشمل: الإنتاج. والطلبات الجديدة والصادرات. وأسعار مستلزمات الإنتاج. وأسعار المنتجات. وحجم المشتريات. والمخزون. والتوظيف.

سجل المؤشر الرئيسي 61.3 نقطة في شهر ديسمبر مسجلاً انخفاضاً طفيفاً عن قراءته القياسية المسجلة في شهر نوفمبر والتي كانت 62.2 نقطة. وعلى الرغم من ذلك. فالقراءة الأخيرة تشير إلى زيادة أخرى قوية في تعافي القطاع الخاص السعودي غير العامل بالنفط. علاوة على ذلك. فإن معدل التحسن ظل أعلى من الاتجاه العام للدراسة.

وقد استمرت مستويات النشاط في الزيادة خلال الشهر الأخير من السنة. ورغم أن معدل الزيادة قد تراجع بشكل طفيف عن الذروة التي وصل إليها في شهر نوفمبر. إلا أنه ظل قوياً. أظهرت الأدلة المتواترة أن الزيادة التي شهدتها الإنتاج جاءت لمواجهة زيادة أخرى في تدفقات الأعمال الجديدة.

زادت الطلبات الجديدة المستلمة بمعدل قوي خلال شهر ديسمبر حيث تحسنت أوضاع السوق. وقد ساهم في تحفيز الطلب مجموعة من الأعمال الترويجية والسمعة الطيبة للأعمال وتوسعات الشركة.

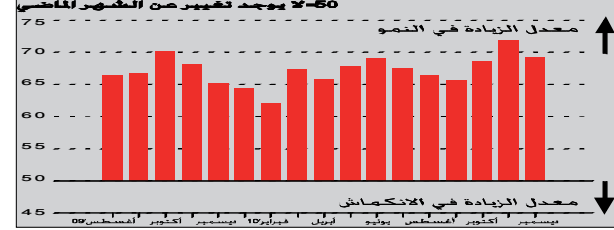
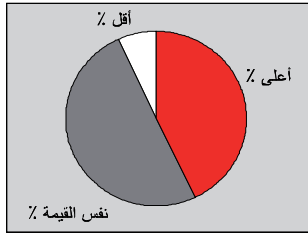
مؤشر PMI™ لبنك ساب HSBC بالملكة العربية السعودية



يعتبر مؤشر الأداء الاقتصادي (PMI) لمجموعة ساب HSBC بالملكة العربية السعودية مؤشر مركب مصمم لتقدير نظرة شاملة على النشاط الاقتصادي في المملكة العربية السعودية. يعتمد المؤشر تقيمه من المؤشرات الفردية التي تقيس معدل التغير في الإنتاجية والطلبات الجديدة والتوظيف. ومواعيد التسليم للموردين ومخزون البضائع التي تم شراؤها. تشير قراءة مؤشر (PMI) الأقل من 50.0 إلى هبوط اقتصاديات التصنيع، بينما النتائج أعلى من 50.0 تشير إلى تزايد النشاط الاقتصادي بشكل عام. في حين تدل النتيجة المساوية 50.0 إلى عدم وجود تغيير. كلما زاد الانحراف عن القيمة 50.0 كانت نسبة التغيير أكبر.

مؤشر الإنتاج

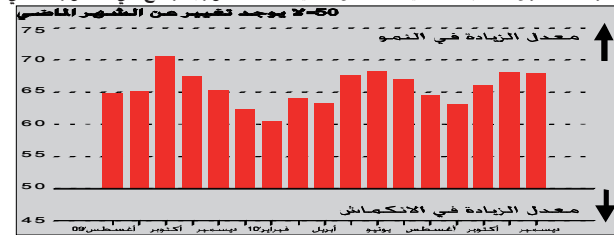
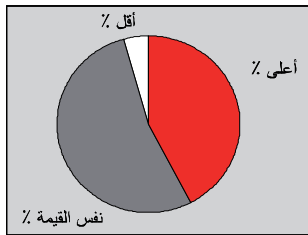
س. يرجى مقارنة معدل الإنتاج/الإنتاجية هذا الشهر مع معدل الإنتاج/الإنتاجية الشهر الماضي.



رغم أن مؤشر الإنتاج الذي يتم تعديله دورياً قد شهد تراجعاً عن الذروة التي وصل إليها في شهر ديسمبر. لا يزال يشير إلى زيادة شهرية قوية في مستوى النشاط لدى شركات القطاع الخاص السعودي غير العاملة بالنفط. حيث قام حوالي 43% من أعضاء لجنة الدراسة بزيادة الإنتاج منذ شهر نوفمبر. مشيرين إلى تحسن أوضاع العمل والزيادة التي شهدتها الطلبات الجديدة.

مؤشر الطلبات الجديدة

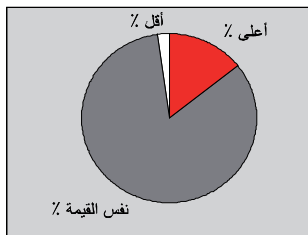
س. يرجى مقارنة مستوى الطلبات الجديدة/العمل الجديد هذا الشهر بالوضع في الشهر الماضي.



لم يشهد مؤشر الطلبات الجديدة الذي يتم تعديله دورياً تغييراً كبيراً خلال شهر ديسمبر. مشيراً بذلك إلى زيادة قوية أخرى في حجم الأعمال الجديدة في كافة قطاعات القطاع الخاص السعودي غير العامل بالنفط. وقد أظهرت التقارير أن الأوضاع الاقتصادية المواتية والحملات الترويجية الناجحة وتوسعات الشركة قد أدت إلى تحسن الطلب.

طلبات التصدير الجديدة

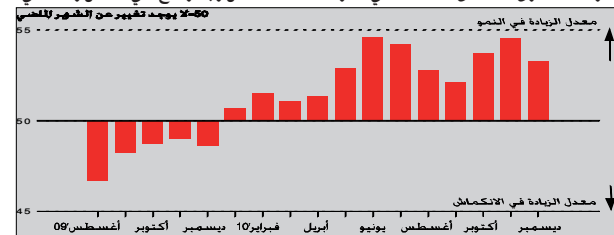
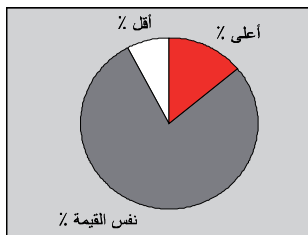
س. يرجى مقارنة مستوى طلبات التصدير الجديدة التي تم تلقيها هذا الشهر بالوضع في الشهر الماضي.



شهدت طلبات التصدير الجديدة نمواً حاداً في نهاية الربع المالي الأخير لدى شركات القطاع الخاص السعودي غير العاملة بالنفط. جاءت الزيادة الأخيرة ملحوظة كما كانت الأسرع منذ شهر يوليو. وقد أكد المشاركون في الدراسة أن تحسن أوضاع السوق الخارجي وسمعة الشركات الطيبة هي التي حفزت الطلب. وأشار بعض أعضاء اللجنة إلى تحسن الأوضاع في أفريقيا.

مؤشر تراكم الأعمال غير المنجزة

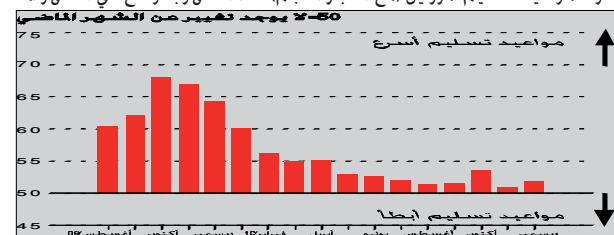
س. يرجى مقارنة مستوى الأعمال المعلقة في شركتك هذا الشهر بالوضع في الشهر الماضي.



مع صعود مستويات الطلبات الجديدة خلال شهر ديسمبر أشارت البيانات إلى أن شركات القطاع الخاص السعودي غير العاملة بالنفط قد واجهت صعوبات في السيطرة على تراكمات الأعمال. تراكمت الأعمال غير المنجزة للشهر الثاني عشر على التوالي وبوتيرة أسرع من المتوسط العام للدراسة. ومع هذا، شهد معدل الزيادة خفراً للشهر الثالث على التوالي.

مؤشر مواعيد تسليم الموردين

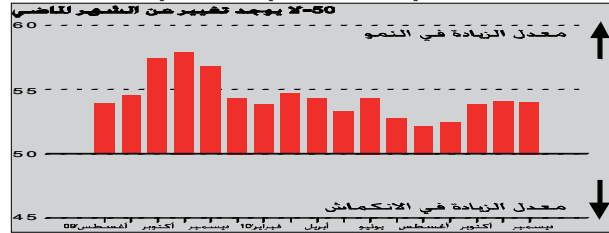
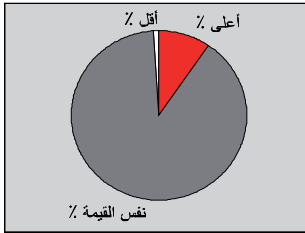
س. يرجى مقارنة مواعيد تسليم الموردين (مع اعتبار الحجم) هذا الشهر بالوضع في الشهر الماضي.



تماشياً مع الاتجاه العام للدراسة، شهدت المهل الزمنية المستغرقة في تسليم المواد الخام والبضائع نصف المصنعة إلى شركات القطاع الخاص السعودي غير العاملة بالنفط مزيداً من التحسن خلال شهر ديسمبر. علاوة على ذلك، فإن معدل الزيادة قد تسارع بمعدل طفيف منذ شهر نوفمبر. وتشير الأدلة المتواترة إلى أن المنافسة القوية بين الموردين والدفع الفوري للمبالغ المستحقة للبضائع والخدمات كانت الأسباب الرئيسية لتحسن أداء الموردين.

مؤشر التوظيف

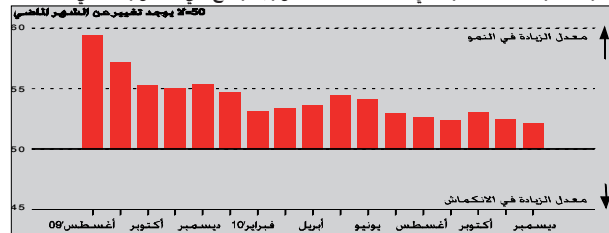
س. يرجى مقارنة مستوى التوظيف في وحدتك بالوضع في الشهر الماضي.



ظل معدل خلق الوظائف الجديدة لدى شركات القطاع الخاص السعودي غير المنتج للنفط قوياً خلال شهر ديسمبر. مع قيام 10% من المشاركين في الدراسة بزيادة أعداد العاملين. أشارت الشركات إلى أن متطلبات العمل المتزايدة الناجمة عن زيادة الطلب وتوسعات الشركة هي السبب الرئيسي في زيادة التوظيف.

مؤشر أسعار الإنتاج

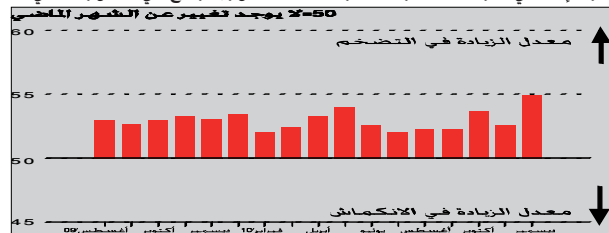
س. يرجى مقارنة متوسط السعر الذي دفعته هذا الشهر بالوضع في الشهر الماضي.



استمرت زيادة أسعار المنتجات والخدمات المقدمة من شركات القطاع الخاص السعودي غير العاملة بالنفط خلال شهر ديسمبر. وكان تضخم أسعار المنتجات متواضعاً كما كان الأضعف على مدار الدراسة. وقد أشار المشاركون في الدراسة إلى أن زيادة أسعار المواد الخام وقوة الطلب على أنها العوامل الرئيسية خلف زيادة الأسعار المفروضة.

مؤشر إجمالي أسعار مستلزمات الإنتاج

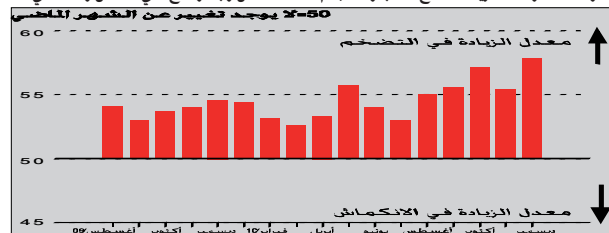
س. يرجى مقارنة إجمالي متوسط سعر المستلزمات هذا الشهر بالوضع في الشهر الماضي.



ما يعكس الزيادة السريعة في كل من المشتريات وتكاليف التوظيف، التسارع الذي شهده إجمالي أسعار مستلزمات الإنتاج في شهر ديسمبر حيث وصل إلى أعلى مستوى له على مدار الدراسة. أشار 10% من أعضاء اللجنة إلى وجود نمو في متوسط التكاليف خلال الشهر - تقريباً عشرة أضعاف النسبة التي أشارت إلى وجود تراجع.

تكاليف مستلزمات الإنتاج: مؤشر أسعار الشراء

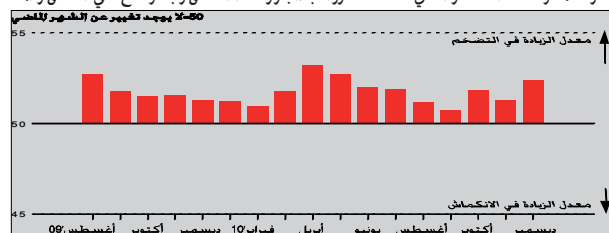
س. يرجى مقارنة سعر مشترياتك (مع اعتبار الحجم) هذا الشهر بالوضع في الشهر الماضي.



زادت أسعار شراء المواد الخام والبضائع نصف المصنعة زيادة حادة لدى شركات القطاع الخاص السعودي غير العاملة بالنفط خلال شهر ديسمبر. وعلاوة على ذلك، كان معدل التضخم هو المعدل الأكثر وضوحاً منذ بداية الدراسة إلى الآن. وأشار أعضاء اللجنة إلى أن زيادة أسعار الشراء كانت على خلفية زيادة الطلب على السلع الأساسية وتقلبات أسعار الصرف غير المتواترة.

تكاليف مستلزمات الإنتاج: مؤشر تكاليف الموظفين

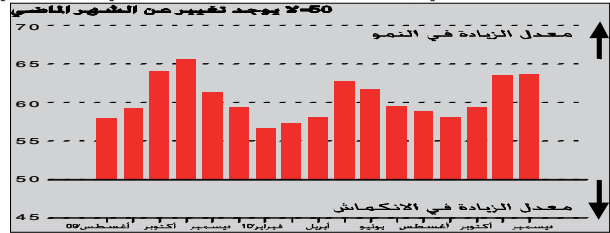
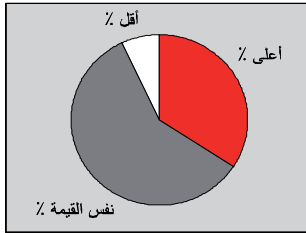
س. يرجى مقارنة متوسط السعر الذي دفعته كرواتب/أجور هذا الشهر بالوضع في الشهر الماضي.



استمرت شركات القطاع الخاص السعودي غير العاملة بالنفط في زيادة الأجور والرواتب خلال فترة الدراسة الأخيرة. وقد شهدت تكاليف التوظيف زيادة بمعدل متوسط كان الأقوى منذ شهر مايو. وقد ربط المشاركون في الدراسة هذا بقوة أداء العمل والحاجة إلى تعويض العاملين عن ارتفاع تكاليف المعيشة.

مؤشر عروض الشراء

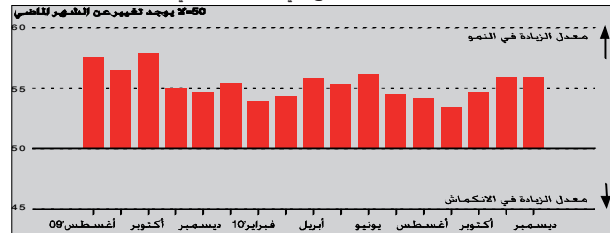
س. يرجى مقارنة كمية العناصر التي تم شرائها (بالوحدة) هذا الشهر بالوضع في الشهر الماضي.



قامت شركات القطاع الخاص السعودي غير العاملة بالنفط بزيادة نشاط الشراء خلال شهر ديسمبر وهو ما يعكس زيادة أخرى في الطلبات الجديدة بالإضافة إلى توقعات زيادة النمو في المستقبل القريب. شهد الحصول على مستلزمات الإنتاج توسعاً حاداً وصل لأسرع معدل على مدار عام. مع تسجيل 34% من أعضاء لجنة الدراسة لوجود زيادة.

مؤشر المخزون من المشتريات

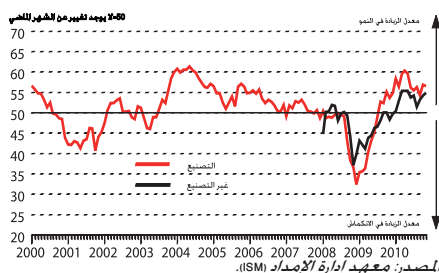
س. يرجى مقارنة مخزون المشتريات (بالوحدة) بالوضع في الشهر الماضي.



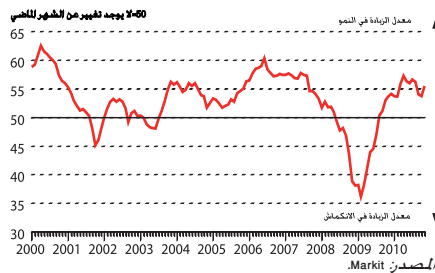
لم يشهد مؤشر مخزون المشتريات الذي يتم تعديله دورياً تغييراً خلال شهر ديسمبر مثبِتاً بذلك إلى زيادة قوية في مخزون المشتريات لدى شركات القطاع الخاص السعودي غير العاملة بالنفط. وجد جدير بالذكر أنه تم تسجيل زيادة في مخزون المشتريات في كل شهر من شهور الدراسة منذ بدايتها. أظهرت التقارير أن النمو يعكس زيادة أخرى في نشاط الشراء.

مؤشرات PMI الدولية

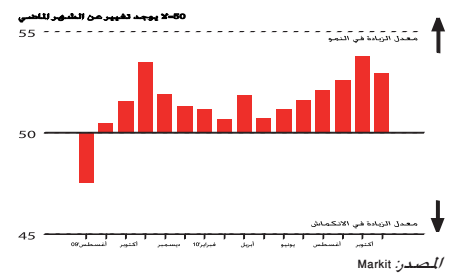
قطاع الصناعات الأمريكي



المؤشر المركب لمنطقة اليورو



الاقتصاد العام الإماراتي



سجل مؤشر الأداء الاقتصادي PMI لمعهد إدارة التوريدات الأمريكي ISM للتصنيع 56.6 نقطة خلال شهر نوفمبر محققاً بذلك تراجعاً طفيفاً عن قراءة شهر أكتوبر التي كانت 56.9 نقطة. وتشير القراءة الأخيرة إلى زيادة أخرى في معدل حسن التعافي في قطاع الصناعات الأمريكي. وقد أشارت قراءة المؤشر الرئيسي لمعهد إدارة التوريدات الأمريكي ISM للتصنيع إلى تحسين أداء القطاع الصناعي وذلك بصعوده من 55.0 نقطة إلى 54.3 نقطة.

سجل المؤشر المركب لمنطقة اليورو أعلى قراءة له على مدار ثلاثة أشهر وذلك بصعوده من 53.8 نقطة في شهر أكتوبر إلى 55.5 نقطة في شهر نوفمبر. ومهما يكن من أمر فإن متوسط قراءة المؤشر في الربع المالي الأخير (54.6) نقطة ظل أقل من متوسطه في الربع المالي الثالث (55.7) نقطة. وقد شهد الإنتاج زيادة في كل شهر من الشهور الستة عشر الأخيرة.

أشارت البيانات الأخيرة إلى زيادة أخرى لدى شركات القطاع الخاص الإماراتي غير العاملة في النفط خلال شهر نوفمبر. ورغم تراجع مؤشر الأداء الاقتصادي PMI الرئيسي لشركة HSBC في الإمارات العربية المتحدة الذي يتم تعديله دورياً إلى 52.9 نقطة في شهر نوفمبر بعد قراءته المرتفعة المسجلة في شهر أكتوبر 53.8 نقطة، إلا أن القراءة الأخيرة تشير إلى زيادة قوية في تعافي القطاع.

ملاحظات على البيانات وطريقة العرض

يستند مؤشر الأداء الاقتصادي (PMI) إلى البيانات المجمعة من الإجابات الشهرية على الاستبيانات التي يتم إرسالها للمسؤولين التنفيذيين في حوالي 400 شركة من شركات القطاع الخاص. والتي تم انتقاؤها بعناية لتمثل الهيكل الحقيقي لاقتصاد المملكة العربية السعودية، بما في ذلك التصنيع والخدمات والإنشاء والبيع بالتجزئة. للجنة متطابقة مع مجموعة التصنيف الصناعي القياسي (SIC)، بناءً على إسهام الصناعة في إجمالي الناتج المحلي (GDP). تعكس إجابات الاستبيان حجم التغيير إن وجد. في الشهر الحالي مقارنة بالشهر الماضي بناءً على البيانات التي يتم جمعها في منتصف الشهر. يعرض «التقرير» لكل مؤشر من المؤشرات النسبة المئوية التي توضحها كل إجابة. وصافي التغيير بين رقم أعلى/أفضل التغييرات وأقل/أسوأ الإجابات. ومؤشر «الانتشار». وهذا المؤشر عبارة عن مجموعة من الردود الإيجابية. إضافة إلى أن نصف هذه الإجابات تشير إلى «نفس القيمة».

إن مؤشر مديري المشتريات (PMI™) هو مؤشر مركب من خمسة مؤشرات فردية تضم القيم التالية: الطلبات الجديدة - 0.3، الإنتاج - 0.25، التوظيف - 0.2، ومواعيد تسليم الموردين - 0.15. مخزون العناصر التي تم شرائها - 0.1. مع عكس مؤشر مواعيد التسليم بحيث تتحرك في اتجاه قابل للمقارنة.

تعتبر مؤشرات الانتشار ذات خصائص مؤشرات رئيسية، وهي ملخص قياس مناسب بوضوح الاتجاه السائد للتغيير. تشير قراءة المؤشر الأعلى من 50 إلى زيادة شاملة في المتغير، والأقل من 50 إلى الانخفاض. لا تقوم Markit بتعديل بيانات الدراسة الأساسية بعد نشرها لأول مرة. في حين يمكن إعادة النظر في عوامل التعديل الموسمية من حين لآخر وفقاً لما يقتضيه الأمر الذي سيؤثر على سلسلة البيانات التي يتم تعديلها بصفة موسمية.

تحذير

تمتلك مجموعة Markit Group المحدودة حقوق الملكية الفكرية لمؤشر مديري المشتريات PMI لبنك ساب HSBC للمملكة العربية السعودية. ولا يسمح بأي استخدام غير مصرح. يتضمن على سبيل المثال لا الحصر، النسخ، أو النشر، أو التوزيع، أو النقل للبيانات دون موافقة مسبقة من مجموعة Markit. ولا تتحمل مجموعة Markit أي مسؤولية، أو التزام حيال المحتوى أو المعلومات («البيانات») الواردة في هذا التقرير. أو أي أخطاء، أو عدم الدقة، أو الحذف، أو تأخير للبيانات، أو عن أي إجراء يتخذ على أساس هذا التقرير. ولا تتحمل مجموعة Markit أي مسؤولية في أي حال من الأحوال عن الأضرار الخاصة، أو العارضة، أو التبعية التي تنتج عن استخدام البيانات الواردة في التقرير. Markit ومؤشر الأداء الاقتصادي جميعها علامات تجارية مسجلة باسم مجموعة Markit.