

Эмбарго до: 08:00 (МОСКВА), 5 июля 2011

Индекс PMI® сферы услуг России банка HSBC

Рост в российской сфере услуг замедлился, но остался ощутимым.

Основные выводы в июне:

- Замедление роста деловой активности, новых заказов и занятости.
- Минимальная за полгода инфляция.
- По-прежнему достаточно сильные деловые ожидания.

Последние данные Индекса PMI® банка HSBC, рассчитываемого компанией Markit, указали на улучшение рыночной конъюнктуры в российской сфере услуг в июне. Деловая активность росла более медленными темпами по сравнению с майскими показателями, максимальными за тринадцать месяцев, однако, практически соответствовала своей средней тенденцией первой половины 2011 года. За прошедший период текущего года рост в сфере услуг был сильнее трендов 2008, 2009 и 2010 годов. Рост занятости остался относительно высоким, в то время как деловые затраты увеличивались минимальными за шесть месяцев темпами.

Главный показатель исследования - сезонно скорректированный Индекс Деловой активности - отслеживает изменения в общей деловой активности российской сферы услуг по сравнению с предыдущим месяцем. Значение выше 50.0 баллов указывает на рост деловой активности по сравнению с предыдущим месяцем, а значение ниже 50.0 баллов говорит о ее падении.

Индекс Деловой активности упал впервые с марта 2011 года с майской отметки 57.6 баллов, максимально высокой за тринадцать месяцев, до 55.1 балла. Последний показатель Индекса практически соответствовал тенденции первых шести месяцев 2011 года (54.9 баллов), которая была выше средних уровней за 2008 (53.3), 2009 (46.8) и 2010 год (53.9). Индекс продолжает указывать на непрерывный рост в сфере услуг в течение почти двух лет, за исключением падения в августе прошлого года, вызванного погодными условиями. Темпы роста во втором квартале этого года были наивысшими поквартальными темпами со второго квартала 2010 года.

Рост новых заказов замедляется с мая, однако остается вторым максимальным за прошедший период 2011 года. Рост новых заказов был также лишь немного ниже своей средней

долгосрочной тенденции. Новые заказы растут пятнадцать месяцев из шестнадцати. Июньский рост не привел к усилению давления на производственные мощности, поскольку объемы незавершенных заказов сокращаются семнадцатый месяц подряд, хотя и минимальными за последние три месяца темпами.

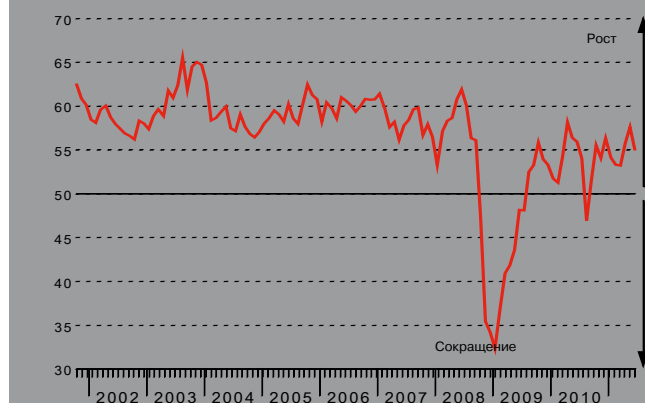
В июне рост занятости в сфере услуг России сохранился, продлив текущую серию роста до восьми месяцев. Темпы роста занятости замедлились после максимальных за сорок два месяца темпов, зарегистрированных в мае, но остались выше средней долгосрочной тенденции исследования. Второй месяц подряд рост занятости происходит во всех шести суб-секторах, охваченных настоящим исследованием.

В июне произошло ослабление инфляционного давления на затраты поставщиков услуг. Темпы инфляции закупочных цен резко замедлились до минимальных за шесть месяцев и были слабее долгосрочной тенденции исследования, но сильнее тенденций, наблюдаемых в период 2009 и 2010 годов. Самый существенный рост затрат на услуги был зафиксирован в суб-секторе «Транспорт и хранение» вследствие повышения цен на бензин. По всей сфере услуг темпы роста закупочных цен были существенными, что практически не изменилось с мая, и оставались лишь немного слабее средней долгосрочной тенденции исследования.

В июне деловые ожидания поставщиков услуг остались уверенно положительными. Около 60% компаний сообщили об ожидании роста деловой активности в ближайшие двенадцать месяцев, и только менее 8% компаний были настроены негативно. Компании ожидают повышение спроса, отчасти связанного со снижением политической неопределенности и высокими ценами на сырье, на фоне экономического роста.

Индекс Деловой активности

50 = нет перемен по сравнению с прошлым месяцем

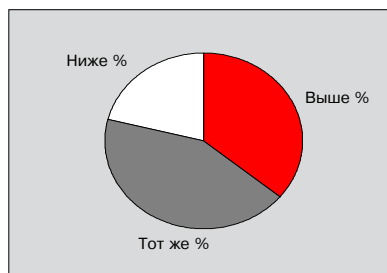


В исследовании используются те же методы, что и в Индексе PMI® обрабатывающих отраслей России банка HSBC. С целью отслеживания тенденций конъюнктуры рынка частной сферы услуг компании принимают участие в исследовании на регулярной основе. Тщательный подбор панели позволяет точно воспроизвести структуру экономики сектора услуг России.

Анкеты рассылаются в середине каждого месяца с просьбой сравнить ситуацию на текущий период с ситуацией в предыдущем месяце. Purchasing Managers' Index™ и PMI® - торговые марки Markit Economics Limited, HSBC использует указанные марки в соответствии с лицензией. Markit и Markit логотип являются зарегистрированными торговыми марками Markit Group Limited.

Индекс Деловой активности

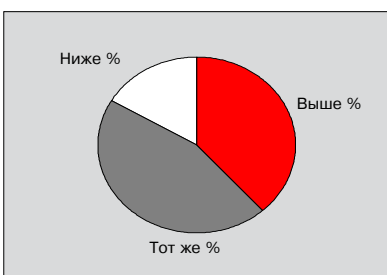
Сравнение уровня деловой активности (т.е. доходы, оплаченный рабочий времени и т.п.) на настоящий момент с положением в предыдущем месяце.



В июне произошел дальнейший рост деловой активности в российской сфере услуг. 36% опрошенных компаний сообщили о росте деловой активности, а текущая серия роста продлилась до десяти месяцев. Участники исследования в основном объясняли уровень деловой активности улучшением спроса. Тем не менее, сезонно скорректированный Индекс Деловой активности опустился до трехмесячного минимума с майского максимального за тринадцать месяцев значения. Индекс также ниже среднего долгосрочного значения 56.7 баллов. Рост деловой активности произошел в пяти из шести секторов, исключение составил суб-сектор «Недвижимость и другие профессиональные услуги». Наивысший рост активности был отмечен в суб-секторе «Отели и рестораны».

Индекс Новых заказов

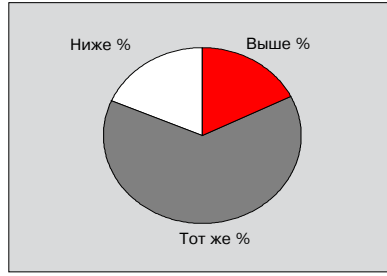
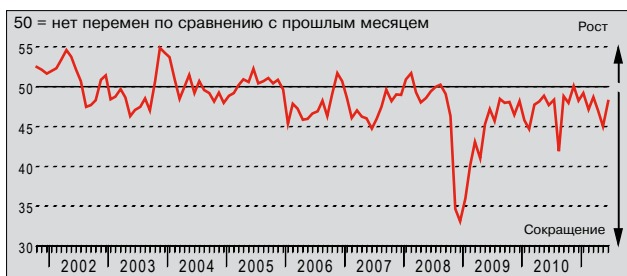
Сравнение уровня новых заказов/работ, размещ. в компании (как заверш., так и незаверш.) на настоящий момент с положением в предыдущем месяце.



В июне новые заказы продолжали расти. Сезонно скорректированный Индекс Новых заказов остался выше критической отметки 50.0 баллов десятый месяц подряд. Темпы роста замедлились с мая, но остались выше тенденции текущей серии. Компании отметили более высокую рыночную активность и улучшение спроса, что частично было связано с предстоящими выборами. Следует отметить, что в течение месяца Индекс остался ниже среднего исторического значения 56.6. баллов. Наивысший рост новых заказов произошел в суб-секторе «Транспорт и хранение».

Индекс Незавершенных заказов

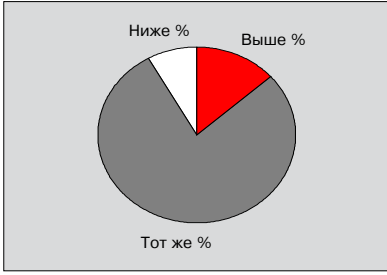
Сравнение уровня незавершенных заказов (т.е. полученных, но еще незавершенных) на настоящий момент с положением в предыдущем месяце.



Объемы незавершенных заказов в российской сфере услуг в июне сократились седьмой месяц подряд. Однако темпы сокращения замедлились после рекордно высоких за девять месяцев майских показателей и стали минимальными с марта 2011 года. Сокращение незавершенных заказов произошло в четырех суб-секторах с самым существенным понижением в компаниях суб-секторов «Почтовые и телекоммуникационные услуги» и «Прочие потребительские услуги». Резкий рост незавершенных заказов произошел в суб-секторе «Транспорт и хранение».

Индекс Занятости

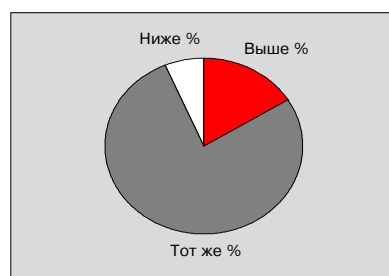
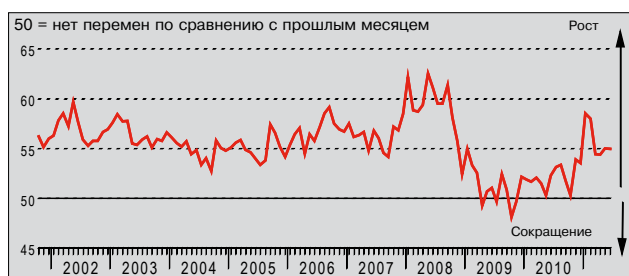
Сравнение численности служащих на настоящий момент с положением в предыдущем месяце (два на пол-ставки считается как один, искл. временных сотр.).



В июне продолжился рост занятости в российской сфере услуг. Текущая серия роста рабочих мест сейчас продлилась до восьми месяцев. Набор персонала был связан с деловым развитием и новыми контрактами. Сезонно скорректированный Индекс Занятости опустился впервые с января, зафиксировав минимальный рост рабочих мест с марта 2011 года. Тем не менее, Индекс остался выше среднего долгосрочного значения 52.9 баллов, что говорит об относительно устойчивом росте занятости. Рост рабочих мест произошел во всех шести секторах с пиком в суб-секторе «Почтовые и телекоммуникационные услуги».

Индекс Тарифов на услуги

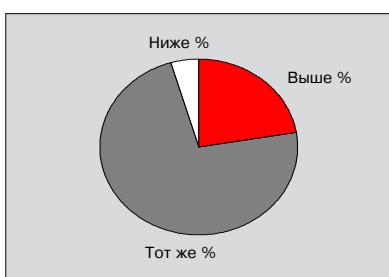
Сравнение средних тарифов на услуги компании (т.е. цена за шт. или единицу времени) на настоящий момент с положением в предыдущем месяце.



Средние тарифы в сфере услуг России в июне выросли. Рост отпускных цен происходит ежемесячно с декабря 2009 года. Сезонно скорректированный Индекс Средних тарифов на услуги остался ниже январского максимального за двадцать восемь месяцев значения, которое однако продолжает указывать на высокие темпы инфляции отпускных цен, сохранившиеся на майском уровне. Опрошенные компании в основном связали повышение тарифов с ростом коммунальных и трудовых затрат, а также с ценами на горячее. Наивысший рост тарифов в течение месяца произошел в суб-секторах «Транспорт и хранение», «Отели и рестораны» и «Прочие потребительские услуги».

Индекс Себестоимости услуг

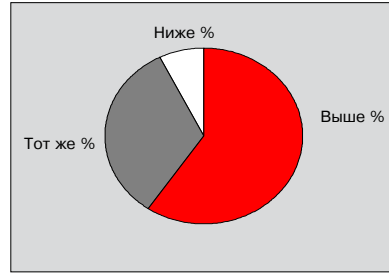
Сравнение средних цен, выплачиваемых компанией за все покупки, гонорары и жалованье и т.п. на настоящий момент с положением в предыдущем месяце.



Темпы роста средних затрат в компаниях сферы услуг в июне замедлились. Около 22% компаний сообщили о более высоких затратах на услуги по сравнению с маем, однако общие темпы инфляции закупочных цен по всему сектору были минимальными за прошедший период 2011 года. Тем не менее, инфляция закупочных цен осталась выше тенденции, наблюдаемой в период 2009-2010 годов. Наивысший рост затрат на услуги произошел в суб-секторах «Транспорт и хранение», «Прочие потребительские услуги» и «Почтовые и телекоммуникационные услуги».

Индекс Деловых ожиданий

Ожидаемый уровень общей деловой активности в компании в ближайшие двенадцать месяцев выше, тот же или ниже



Российские поставщики услуг сохранили оптимистичный прогноз на предстоящие двенадцать месяцев. Индекс Деловых ожиданий остался значительно выше нейтральной отметки, так как почти 60% компаний ожидают рост деловой активности в течение следующего года. Степень настроений была немного слабее, чем в мае, но по-прежнему второй по силе с апреля 2010 года. Развитие бизнеса, новые клиенты, снижение политической неопределенности и более высокие цены на сырье были факторами, повлиявшими на положительные настроения компаний. Наивысшая степень оптимизма была зафиксирована в суб-секторе «Отели и рестораны».

Заметки к исследованию и методологический комментарий

Российский PMI® сферы услуг охватывает отели и рестораны, почтовые и телекоммуникационные услуги, финансовое посредничество, недвижимость и др. профессиональные услуги, транспорт и хранение и прочие потребительские услуги.

Каждый полученный ответ ежемесячно взвешивается согласно размеру компании, от которой пришел ответ, и вклад в общий объем производства сектора услуг, приходится на суб-сектор, к которому компания принадлежит. Таким образом, это гарантирует, что ответы от крупных компаний имеют большее влияние на окончательные цифры индекса, чем ответы от небольших компаний.

Результаты представлены в соответствии с поставленным вопросом, показывая процентное соотношение респондентов указавших на рост, снижение или неизменность ситуации по сравнению с предыдущим месяцем. Индекс выводится таким образом, что уровень 50,0 указывает на неизменность по сравнению с предыдущим месяцем. Результат выше 50,0 баллов указывает на общее повышение, а ниже 50,0 баллов – на общее понижение. Чем больше отклонение от 50,0 баллов, тем значительнее темпы изменения.

Индекс рассчитывается путем взвешивания процентного соотношения: процент респондентов, указавших на «улучшение/рост» имеет удельный вес 1,0; процент респондентов, указавших на «неизменность», имеет удельный вес 0,5 и процент респондентов, указавших на «ухудшение/снижение», имеет удельный вес 0,0. Например, если все респонденты укажут на «рост» значение индекса будет равно 100. Если все респонденты укажут на «неизменность», значение индекса будет равно 50 (100x0,5) и так далее. Markit не пересматривает базовые данные исследования после первой публикации. Однако сезонно откорректированные факторы время от времени могут пересматриваться по мере необходимости, что отразится на серии сезонно откорректированных данных.

Предупреждение

Права на интеллектуальную собственность Индекса PMI® сферы услуг России банка HSBC, предусмотренные в этом документе, принадлежат компании Markit Economics Limited. Любое несанкционированное использование, включая, среди прочего, копирование, распространение, передачу или иное применение любых фигурирующих в данном документе данных, не разрешается без предварительного согласия Markit. Компания Markit не несет никакой ответственности, обязанности или обязательств за или в отношении содержания или информации («данные»), содержащихся в этом документе, любые ошибки, неточности, пропуски или задержки данных, либо за любые действия, предпринятые в отношении этого. Ни при каких обстоятельствах Markit не несет ответственности за любые фактические, случайные или косвенные убытки, понесенные в результате использования таких данных. Purchasing Managers' Index™ и PMI® - торговые марки Markit Economics Limited, HSBC использует указанные марки в соответствии с лицензией. Markit и Markit логотип являются зарегистрированными торговыми марками Markit Group Limited