

Эмбарго до: 08:00 (МОСКВА), 3 июня 2011

Индекс PMI® сферы услуг России банка HSBC

В мае произошло дальнейшее ускорение роста в российской сфере услуг.

Основные выводы в мае:

- Максимальные темпы роста деловой активности более чем за год.
- Наивысшие темпы роста занятости за три с половиной года.
- Самые высокие деловые прогнозы с декабря 2004 года.

Согласно последнему Индексу PMI® банка HSBC, в мае продолжалось наращивание темпов роста рыночной конъюнктуры в российской сфере услуг. Темпы роста общей деловой активности, новых заказов и занятости с апреля ускорились, а уверенность компаний относительно долгосрочных планов развития достигла максимального уровня почти за шесть с половиной лет.

Главный показатель исследования - сезонно скорректированный Индекс Деловой активности - отслеживает изменения в общей деловой активности российской сферы услуг по сравнению с предыдущим месяцем. Значение выше 50.0 баллов указывает на рост деловой активности по сравнению с предыдущим месяцем, а значение ниже 50.0 баллов говорит о ее падении.

Деловая активность выросла второй месяц подряд с 55.8 баллов в апреле до 57.6 баллов в мае. Индекс продолжает указывать на рост в течение двадцати одного из последних двадцати двух месяцев, а майские темпы роста стали максимальными с апреля 2010 года. Майский рост также превысил свой средний долгосрочный уровень.

В мае локомотивом роста деловой активности в сфере услуг России стал более быстрый рост новых заказов. Поступление новых заказов увеличивается в течение последних девяти месяцев после падения, вызванного жаркой погодой в августе 2010 года. Рост новых заказов практически совпал с долгосрочной тенденцией исследования. Рост был также зафиксирован во всех шести суб-секторах, охваченных настоящим исследованием.

В ответ на улучшение рыночной конъюнктуры компании российской сферы услуг в мае наращивали численность сотрудников. Текущая серия роста рабочих мест растянулась

до семи месяцев, и последние темпы были максимальными с ноября 2007 года. Следуя за тенденциями деловой активности и новых заказов, рост занятости произошел во всех суб-секторах, охваченных настоящим исследованием.

Степень оптимизма относительно долгосрочных прогнозов развития в компаниях российской сферы услуг была высокой. Около 64% респондентов ожидают роста деловой активности в своих компаниях в ближайшие двенадцать месяцев. Общий уровень оптимизма стал максимальным с декабря 2004 года. Участники исследования связали позитивные ожидания с увеличивающимся экономическим ростом и улучшением рыночной конъюнктуры в преддверии выборов.

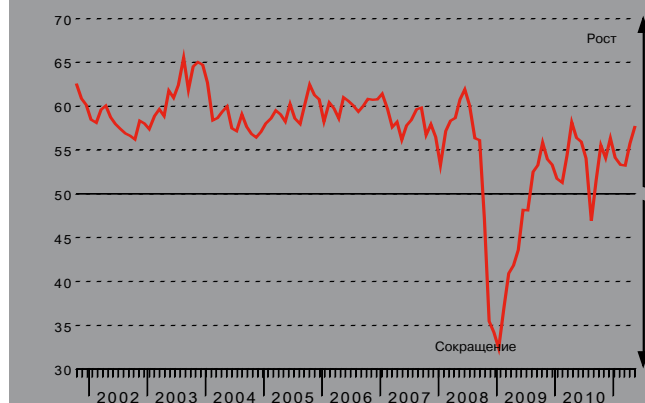
В мае вновь произошло ускорение инфляции закупочных цен, близкое к недавним максимумам, отмеченным в начале года. Общее повышение закупочных цен было слегка существеннее среднего долгосрочного уровня исследования. Компании, сообщившие об усилении давления на затраты в течение месяца, отмечали, что повышение цен на горючее, продукты питания, а также рост трудозатрат и налогов явились ключевыми факторами этого давления.

Тарифы на услуги российских компаний сферы услуг в мае вновь повысились. Темпы роста инфляции отпускных цен ускорились с апреля до максимальных с февраля, однако, это ускорение было не таким сильным по сравнению с инфляцией закупочных цен. Инфляция отпускных цен в мае была также слабее среднего долгосрочного показателя исследования.

Объемы незавершенных заказов в российской сфере услуг в мае сократились шестой месяц подряд. Более того, темпы сокращения стали максимальными с августа прошлого года.

Индекс Деловой активности

50 = нет перемен по сравнению с прошлым месяцем

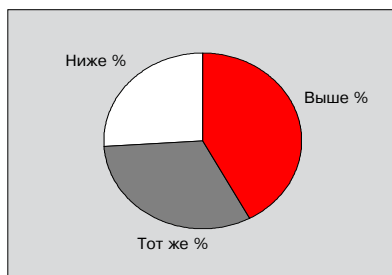


В исследовании используются те же методы, что и в Индексе PMI® обрабатывающих отраслей России банка HSBC. С целью отслеживания тенденций конъюнктуры рынка частной сферы услуг компании принимают участие в исследовании на регулярной основе. Тщательный подбор панели позволяет точно воспроизвести структуру экономики сектора услуг России.

Анкеты рассылаются в середине каждого месяца с просьбой сравнить ситуацию на текущий период с ситуацией в предыдущем месяце. Purchasing Managers' Index™ и PMI® - торговые марки Markit Economics Limited, HSBC использует указанные марки в соответствии с лицензией. Markit и Markit логотип являются зарегистрированными торговыми марками Markit Group Limited.

Индекс Деловой активности

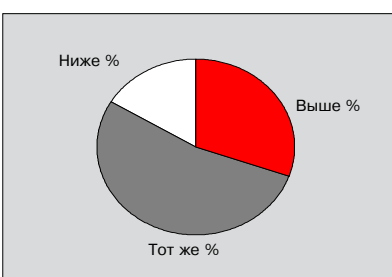
Сравнение уровня деловой активности (т.е. доходы, опл. рабочего времени и т.п.) на настоящий момент с положением в предыдущем месяце.



Данные за май указали на рост деловой активности в российской сфере услуг девятый месяц подряд. Более того, ускорение темпов роста произошло второй месяц подряд, и последние темпы роста были максимальными с апреля 2010 года. Также впервые темпы роста деловой активности превысили среднюю долгосрочную тенденцию текущей серии. Согласно полученным от респондентов сообщениям, рост деловой активности в целом был связан с повышением спроса. Впервые с середины 2008 года рост произошел во всех суб-секторах с наивысшим показателем в компаниях суб-сектора «Отели и рестораны».

Индекс Новых заказов

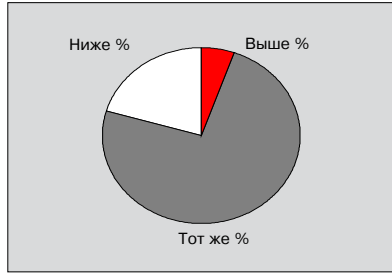
Сравнение уровня новых заказов/работ, размещ. в компании (как заверш., так и незаверш.) на настоящий момент с положением в предыдущем месяце.



В мае компании российской сферы услуг сообщили о дальнейшем росте новых заказов. Новые заказы выросли максимальными за пять месяцев темпами, что зафиксировал сезонно скорректированный Индекс Новых заказов. Рост новых заказов происходит ежемесячно с сентября прошлого года. Следуя за тенденцией деловой активности, увеличение новых заказов произошло во всех шести суб-секторах, охваченных настоящим исследованием.

Индекс Незавершенных заказов

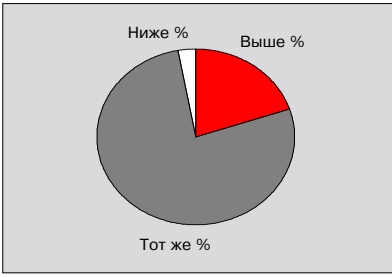
Сравнение уровня незавершенных заказов (т.е. полученных, но еще незавершенных) на настоящий момент с положением в предыдущем месяце.



Сезонно скорректированный Индекс Незавершенных заказов в мае опустился ниже критической отметки 50.0 баллов, указав на резкое падение объемов незавершенных заказов в российской сфере услуг. Последний показатель свидетельствует о максимальных темпах сокращения с августа 2010 года. Падение уровня незавершенных заказов происходит ежемесячно с сентября 2008 года, за исключением короткой паузы в ноябре прошлого года. Незавершенные заказы сократились во всех суб-секторах в течение месяца, кроме суб-сектора «Транспорт и хранение».

Индекс Занятости

Сравнение численности служащих на настоящий момент с положением в предыдущем месяце (два на пол-ставки считается как один, искл. временных сотр.).



В мае в российской сфере услуг был отмечен устойчивый рост занятости. Индекс Занятости, с поправкой на сезонные колебания, вырос четвертый месяц подряд, и последнее значение указало на максимальные темпы роста новых рабочих мест в секторе с ноября 2007 года. Некоторые участники исследования связали кадровую активность с поступлением новых заказов в течение месяца. Около 20% респондентов сообщили о росте занятости, на сокращение указали 3% компаний. Рост занятости произошел во всех шести суб-секторах, лидером среди которых был финансовый сектор.

Индекс Тарифов на услуги

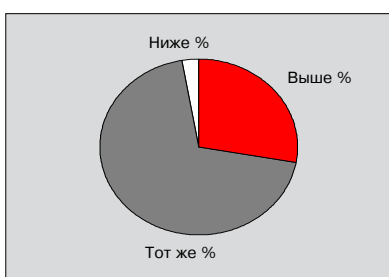
Сравнение средних тарифов на услуги компании (т.е. цена за шт. или единицу времени) на настоящий момент с положением в предыдущем месяце.



Средние цены на услуги в российской сфере услуг в мае выросли восемнадцатый месяц подряд. Темпы роста инфляции отпускных цен слегка ускорились с апреля, но остались ниже максимальных за двадцать два месяца темпов, зафиксированных в январе. Сезонно скорректированный Индекс Тарифов на услуги в течение месяца также остался ниже среднего долгосрочного значения (55,5 балла). Существенный рост тарифов на услуги произошел в компаниях, относящихся к суб-секторам «Отели и рестораны», «Транспорт и хранение» и «Прочие потребительские услуги», и упал в финансовом секторе.

Индекс Себестоимости услуг

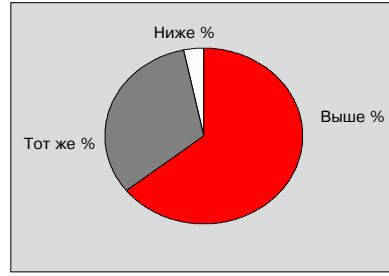
Сравнение средних цен, выплачиваемых компанией за все покупки, гонорары и жалованье и т.п. на настоящий момент с положением в предыдущем месяце.



Инфляция закупочных цен в мае слегка ускорилась и осталась выше среднего долгосрочного уровня. Данное ускорение респонденты в основном связали с ростом давления затрат на горючее, налоги, заработную плату, а также продукты питания и напитки. Около 28% опрошенных компаний сообщили о росте средних закупочных цен по сравнению с прошлым месяцем, что в десять раз превысило число компаний, указавших на снижение затрат. Максимальное усиление инфляции закупочных цен произошло в суб-секторах «Отели и рестораны», «Транспорт и хранение» и «Прочие потребительские услуги».

Индекс Деловых ожиданий

Ожидаемый уровень общей деловой активности в компании в ближайшие двенадцать месяцев выше, тот же или ниже



Степень оптимизма относительно деловой активности на ближайшие двенадцать месяцев в российской сфере услуг была высокой. Около 64% респондентов ожидают роста деловой активности в ближайшем году — эта рекордная пропорция за шесть с половиной лет. Кроме того, рост Индекса Деловых ожиданий был максимальным с декабря 2004 года, и майское значение стало одним из наивысших за все историю данного показателя. Базой для такой уверенности респондентов послужили улучшение конъюнктуры рынка и хорошие условия для бизнеса в преддверии выборов.

Заметки к исследованию и методологический комментарий

Российский PMI® сферы услуг охватывает отели и рестораны, почтовые и телекоммуникационные услуги, финансовое посредничество, недвижимость и др. профессиональные услуги, транспорт и хранение и прочие потребительские услуги.

Каждый полученный ответ ежемесячно взвешивается согласно размеру компании, от которой пришел ответ, и вклад в общий объем производства сектора услуг, приходится на суб-сектор, к которому компания принадлежит. Таким образом, это гарантирует, что ответы от крупных компаний имеют большее влияние на окончательные цифры индекса, чем ответы от небольших компаний.

Результаты представлены в соответствии с поставленным вопросом, показывая процентное соотношение респондентов указавших на рост, снижение или неизменность ситуации по сравнению с предыдущим месяцем. Индекс выводится таким образом, что уровень 50,0 указывает на неизменность по сравнению с предыдущим месяцем. Результат выше 50,0 баллов указывает на общее повышение, а ниже 50,0 баллов — на общее понижение. Чем больше отклонение от 50,0 баллов, тем значительнее темпы изменения.

Индекс рассчитывается путем взвешивания процентного соотношения: процент респондентов, указавших на «улучшение/рост» имеет удельный вес 1,0; процент респондентов, указавших на «неизменность», имеет удельный вес 0,5 и процент респондентов, указавших на «ухудшение/снижение», имеет удельный вес 0,0. Например, если все респонденты укажут на «рост» значение индекса будет равно 100. Если все респонденты укажут на «неизменность», значение индекса будет равно 50 (100x0,5) и так далее. Markit не пересматривает базовые данные исследования после первой публикации. Однако сезонно откорректированные факторы время от времени могут пересматриваться по мере необходимости, что отразится на серии сезонно откорректированных данных.

Предупреждение

Права на интеллектуальную собственность Индекса PMI® сферы услуг России банка HSBC, предусмотренные в этом документе, принадлежат компании Markit Economics Limited. Любое несанкционированное использование, включая, среди прочего, копирование, распространение, передачу или иное применение любых фигурирующих в данном документе данных, не разрешается без предварительного согласия Markit. Компания Markit не несет никакой ответственности, обязанности или обязательств за или в отношении содержания или информации («данные»), содержащихся в этом документе, любые ошибки, неточности, пропуски или задержки данных, либо за любые действия, предпринятые в отношении этого. Ни при каких обстоятельствах Markit не несет ответственности за любые фактические, случайные или косвенные убытки, понесенные в результате использования таких данных. Purchasing Managers' Index™ и PMI® - торговые марки Markit Economics Limited, HSBC использует указанные марки в соответствии с лицензией. Markit и Markit логотип являются зарегистрированными торговыми марками Markit Group Limited