

Эмбарго до: 08:00 (МОСКВА), 3 марта 2011

Индекс PMI™ сферы услуг России банка HSBC

В феврале вновь произошло замедление роста в сфере услуг России.

Основные выводы в феврале:

- Рост новых заказов остался ниже своей долгосрочной тенденции.
- Закупочные и отпускные цены продолжали расти существенными темпами.
- Деловые ожидания стали самыми слабыми за пять месяцев.

Данные исследования HSBC за февраль, охватывающие сферу услуг России, снова указали на потерю темпов роста в 2011 году. Темпы роста общей деловой активности замедлились второй месяц подряд после очередного относительного слабого роста новых заказов. Инфляция как отпускных, так и закупочных цен оставалась выше исторических тенденций, зафиксированных исследованием. Деловые прогнозы относительно активности в долгосрочной перспективе стали самыми слабыми за пять месяцев.

Главный показатель исследования - сезонно откорректированный Индекс Деловой активности - отслеживает изменения в общей деловой активности российской сферы услуг по сравнению с предыдущим месяцем. Значение выше 50.0 баллов указывает на рост деловой активности по сравнению с предыдущим месяцем, а значение ниже 50.0 баллов говорит о ее падении.

Индекс Деловой активности составил в феврале 53.4 балла, по сравнению с 54.2 баллами в январе. В общей сложности Индекс упал на 3 пункта в течение прошедшего периода 2011 года, зафиксировав устойчивое замедление темпов роста. Он также остается ниже своей тенденции, наблюдаемой до финансового кризиса (59.3 балла в среднем с октября 2001 по сентябрь 2008 года). Последняя цифра указывает на минимальные темпы роста с сентября прошлого года.

«Приглушенные» темпы роста деловой активности в феврале находились под сильным влиянием относительно замедленного роста новых заказов. Объемы новых заказов выросли шестой месяц подряд, но темпы мало изменились по сравнению с четырехмесячным минимумом, достигнутым в январе. В течение месяца увеличение нового бизнеса произошло в компаниях суб-сектора «Финансовое посредничество» и - в меньшей степени - «Почтовые и телекоммуникационные услуги», в то время как рост в других суб-секторах был подавленным.

Объемы незавершенных заказов в сфере услуг России в феврале еще более сократились. Снижение объемов незавершенных заказов говорит о наличии резервных мощностей, причиной которых является скромный спрос, хотя компании суб-секторов «Финансовое посредничество» и «Отели и рестораны» сообщили о росте объемов невыполненных работ.

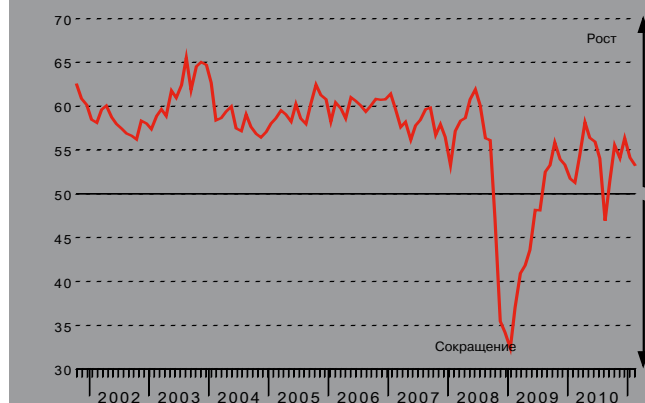
Рабочие нагрузки росли достаточными темпами для создания условий для более высокой занятости в секторе услуг. Тем не менее, темпы роста персонала оставались скромными и гораздо более медленными по сравнению с тенденцией, наблюдаемой до финансового кризиса. Создание рабочих мест было наиболее очевидным в сегменте транспорта и хранения, а занятость в гостиницах и ресторанах в среднем сократилась.

Ценовое давление, с которым столкнулись компании сферы услуг России в феврале, остается интенсивным. Уровень инфляции закупочных цен был несколько ниже, чем в январе, но выше, чем в любой другой период с сентября 2008 года. Кроме того, инфляция была сильной в контексте исторических данных исследования. Среди причин возрастающего давления на затраты компании в последний период называли такие, как рост заработной платы, повышение стоимости коммунальных услуг, цены на топливо и налоги. Результаты исследования указали на признаки «второго тура» инфляционного давления, так как компании сферы услуг продолжали повышать тарифы высокими темпами.

Более половины участников исследования сообщили об ожидании роста деловой активности в течение следующих двенадцати месяцев. Тем не менее, общая степень оптимизма в секторе услуг была минимальной за пять месяцев, и немного ниже долгосрочного среднего показателя исследования.

Индекс Деловой активности

50 = нет перемен по сравнению с прошлым месяцем

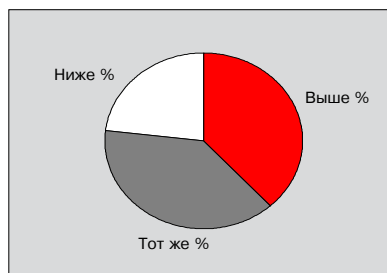


В исследовании используются те же методы, что и в Индексе PMI™ обрабатывающих отраслей России банка HSBC. С целью отслеживания тенденций конъюнктуры рынка частной сферы услуг компании принимают участие в исследовании на регулярной основе. Тщательный подбор панели позволяет точно воспроизвести структуру экономики сектора услуг России.

Анкеты рассылаются в середине каждого месяца с просьбой сравнить ситуацию на текущий период с ситуацией в предыдущем месяце.

Индекс Деловой активности

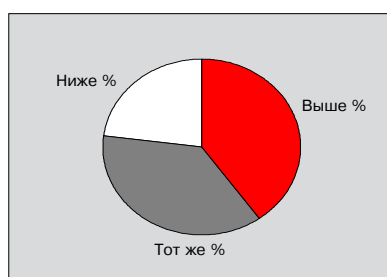
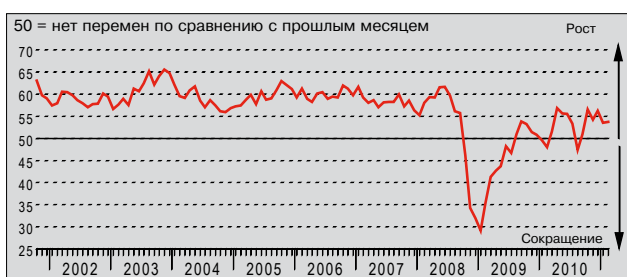
Сравнение уровня деловой активности (т.е. доходы, оплаченного рабочего времени и т.п.) на настоящий момент с положением в предыдущем месяце.



Деловая активность в сфере услуг России выросла в феврале шестой месяц подряд. Более высокие нагрузки были в основном связаны с ростом новых заказов. Тем не менее, сезонно откорректированный Индекс Деловой активности упал второй месяц подряд, зафиксировав минимальные темпы роста с сентября прошлого года. Кроме того, Индекс был значительно ниже своего исторического среднего значения 56,8 баллов. Данные по суб-секторам указали на то, что наивысшие темпы роста деловой активности в феврале были достигнуты в компаниях суб-сектора «Финансовое посредничество», в то время как деятельность в суб-секторе «Отели и рестораны» сократилась по сравнению с январем.

Индекс Новых заказов

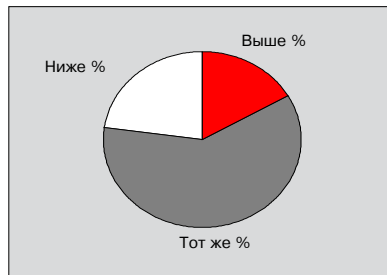
Сравнение уровня новых заказов/работ, размещ. в компании (как заверш., так и незаверш.) на настоящий момент с положением в предыдущем месяце.



Новые заказы в сфере услуг России выросли в феврале шестой месяц подряд, так как рыночная конъюнктура, лежащая в основе этого роста, продолжала улучшаться. Тем не менее, темпы роста мало изменились по сравнению с четырехмесячным минимумом в январе. Сезонно откорректированному Индексу Новых заказов вновь не удалось достичь уровня своей докризисной тенденции в течение последнего периода (усредненный Индекс до октября 2008 года составлял 59,5 балла). Новые заказы выросли во всех суб-секторах за исключением суб-сектора «Прочие услуги», но темпы роста в целом были приглушенными везде, кроме суб-сектора «Финансовое посредничество».

Индекс Незавершенных заказов

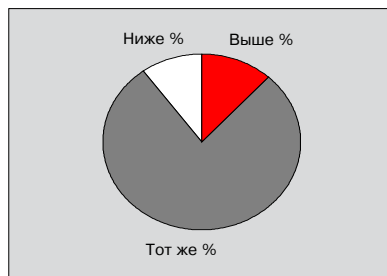
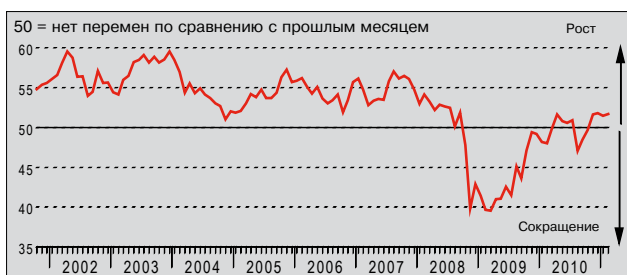
Сравнение уровня незавершенных заказов (т.е. полученных, но еще незавершенных) на настоящий момент с положением в предыдущем месяце.



Данные за февраль вновь зафиксировали наличие резервных мощностей в сфере услуг России. Индекс Незавершенных заказов, с поправкой на сезонные колебания, остается ниже критической отметки 50,0 баллов три месяца подряд. Последние данные указали на максимальные темпы сокращения с августа 2010 года. Ряд компаний сообщил о выполнении заказов прошлого года в течение месяца. Данные по суб-секторам зарегистрировали наивысшие темпы сокращения незавершенных заказов в компаниях суб-сектора «Недвижимость и другие профессиональные услуги», в то время как в компаниях суб-секторов «Финансовое посредничество» и «Отели и рестораны» произошел рост данного показателя.

Индекс Занятости

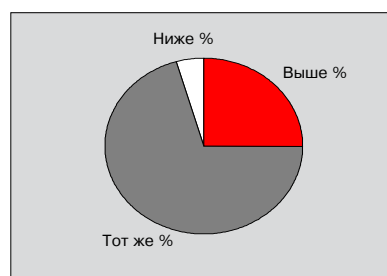
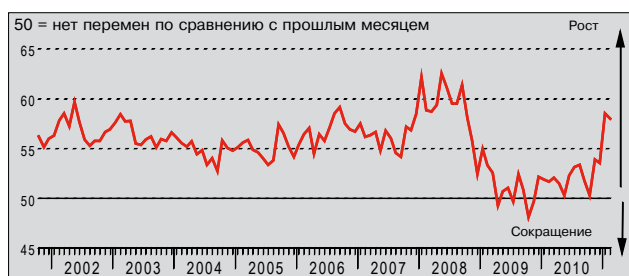
Сравнение численности служащих на настоящий момент с положением в предыдущем месяце (два на пол-ставки считается как один, искл. временных сотр.).



Результаты исследования за февраль зарегистрировали незначительный рост Занятости в российской сфере услуг. Количество персонала растет в течение четырех месяцев подряд, а темпы создания рабочих мест находятся в соответствии с тенденцией, наблюдаемой в этой последовательности. Однако Индекс Занятости, с учетом сезонных колебаний, остался ниже своего среднего исторического показателя в размере 52,9 баллов, и это отражает аналогичную картину в деловой активности и новых заказах. Некоторые компании сообщили о дополнительном найме сотрудников в последний исследуемый период с целью выполнения долгосрочных проектов. Рост занятости в феврале произошел в пяти суб-секторах, исключением были компании суб-сектора «Отели и рестораны».

Индекс Тарифов на услуги

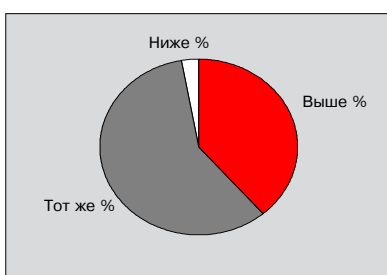
Сравнение средних тарифов на услуги компании (т.е. цена за шт. или единицу времени) на настоящий момент с положением в предыдущем месяце.



В феврале произошло значительное повышение тарифов на услуги компаний сферы услуг России. Уровень инфляции был лишь немного ниже максимального за двадцать восемь месяцев значения, достигнутого в январе. Индекс Тарифов на услуги, с поправкой на сезонные колебания, оставался в течение месяца выше своей средней долгосрочной тенденции. Компании сообщили о необходимости повышения тарифов в силу возросших в течение месяца расходов, связанных с заработной платой, налогами и коммунальными услугами. Наивысший рост тарифов на услуги произошел в компаниях суб-секторов «Транспорт и хранение» и «Прочие услуги».

Индекс Себестоимости услуг

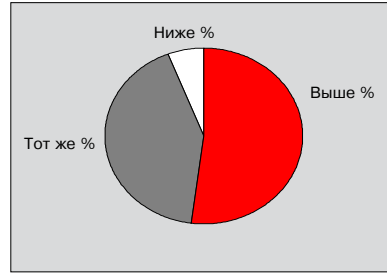
Сравнение средних цен, выплачиваемых компанией за все покупки, гонорары и жалованье и т.п. на настоящий момент с положением в предыдущем месяце.



Рост инфляции закупочных цен в сфере услуг России в феврале остался существенным, несмотря на незначительное ослабление с января. Указав в январе на максимально высокое за двадцать восемь месяцев значение, сезонно откорректированный Индекс Себестоимости услуг несколько опустился, но, тем не менее, был вторым самым высоким с сентября 2008 года и остался значительно выше долгосрочного среднего показателя в размере 61.4 балла. Среди источников более высоких затрат поставщики услуг отмечали зарплаты, топливо, коммунальные услуги и повышение налогового бремени. Из всех шести суб-секторов, охваченных настоящим исследованием, наивысший рост закупочных цен произошел в компаниях суб-сектора «Транспорт и хранение».

Индекс Деловых ожиданий

Ожидаемый уровень общей деловой активности в компании в ближайшие двенадцать месяцев выше, тот же или ниже



Компании российской сферы услуг в феврале оставались уверенными относительно роста деловой активности в ближайшей перспективе. Основаниями для оптимизма послужили глобальный экономический рост, новые клиенты и улучшение конъюнктуры внутреннего рынка. Более половины всех респондентов ожидают роста активности в ближайшие двенадцать месяцев. В результате Индекс Деловых ожиданий остался значительно выше критической отметки. Тем не менее, общая степень настроений в секторе была самой слабой за пять месяцев, что отразило замедление роста новых заказов в течение последнего периода.

Заметки к исследованию и методологический комментарий

Российский PMI сферы услуг охватывает отели и рестораны, почтовые и телекоммуникационные услуги, финансовое посредничество, недвижимость и др. профессиональные услуги, транспорт и хранение и прочие потребительские услуги.

Каждый полученный ответ ежемесячно взвешивается согласно размеру компании, от которой пришел ответ, и вклад в общий объем производства сектора услуг, приходится на суб-сектор, к которому компания принадлежит. Таким образом, это гарантирует, что ответы от крупных компаний имеют большее влияние на окончательные цифры индекса, чем ответы от небольших компаний.

Результаты представлены в соответствии с поставленным вопросом, показывая процентное соотношение респондентов указавших на рост, снижение или неизменность ситуации по сравнению с предыдущим месяцем. Индекс выводится таким образом, что уровень 50.0 указывает на неизменность по сравнению с предыдущим месяцем. Результат выше 50.0 баллов указывает на общее повышение, а ниже 50.0 баллов — на общее понижение. Чем больше отклонение от 50.0 баллов, тем значительнее темпы изменения.

Индекс рассчитывается путем взвешивания процентного соотношения: процент респондентов, указавших на «улучшение/рост» имеет удельный вес 1.0; процент респондентов, указавших на «неизменность», имеет удельный вес 0,5 и процент респондентов, указавших на «ухудшение/снижение», имеет удельный вес 0,0. Например, если все респонденты укажут на «рост» значение индекса будет равно 100. Если все респонденты укажут на «неизменность», значение индекса будет равно 50 (100x0,5) и так далее. Markit не пересматривает базовые данные исследования после первой публикации. Однако сезонно откорректированные факторы время от времени могут пересматриваться по мере необходимости, что отразится на серии сезонно откорректированных данных.

Предупреждение

Права на интеллектуальную собственность Индекса PMI сферы услуг России банка HSBC, предусмотренные в этом документе, принадлежат компании Markit Group Limited. Любое несанкционированное использование, включая, среди прочего, копирование, распространение, передачу или иное применение любых фигурирующих в данном документе данных, не разрешается без предварительного согласия Markit. Компания Markit не несет никакой ответственности, обязанности или обязательства за или в отношении содержания или информации («данные»), содержащихся в этом документе, любые ошибки, неточности, пропуски или задержки данных, либо за любые действия, предпринятые в отношении этого. Ни при каких обстоятельствах Markit не несет ответственности за любые фактические, случайные или косвенные убытки, понесенные в результате использования таких данных. Markit, PMI и Purchasing Managers' Index являются торговыми марками, принадлежащими Markit Group.