

Эмбарго до: 08:00 (МОСКВА), 3 февраля 2011

Индекс PMI™ сферы услуг России банка HSBC

В январе рост в сфере услуг России замедлился.

Основные выводы в январе:

- Минимальные темпы роста новых заказов в сфере услуг с сентября прошлого года.
- Резкий рост инфляции как закупочных, так и отпускных цен.
- Самые высокие деловые ожидания за девять месяцев.

Данные исследования HSBC, охватывающие российскую сферу услуг, зафиксировали небольшую потерю темпов роста в начале 2011 года. Как деловая активность, так и новые заказы росли менее заметными темпами, хотя компании продолжали наращивать численность персонала. Опрос также зафиксировал всплеск инфляционного давления. Инфляция как закупочных, так и отпускных цен росла самыми высокими темпами за весь период исследования. Между тем, перспективы деловой активности на ближайшие двенадцать месяцев в январе улучшились.

Главный показатель исследования - сезонно откорректированный Индекс Деловой активности - отслеживает изменения в общей деловой активности российской сферы услуг по сравнению с предыдущим месяцем. Значение выше 50.0 баллов указывает на рост деловой активности по сравнению с предыдущим месяцем, а значение ниже 50.0 баллов говорит о ее падении.

Индекс Деловой активности составил 54.2 балла в январе по сравнению с 56.4 баллами в декабре, указав на рост, который продолжился пятый месяц подряд, но его темпы были более слабыми. Индекс еще не достиг уровня, наблюдаемого до финансового кризиса (59.3 баллов в среднем с октября 2001 по сентябрь 2008 года).

Уровень новых заказов, полученных компаниями сферы услуг России, в январе повысился. Поступление новых контрактов растет ежемесячно на протяжении последних пяти месяцев после падения, связанного с жарой в августе. Темпы роста - устойчивые, но минимальные с сентября прошлого года и слабые в контексте исторических данных исследования. Полученные данные указали также на резкий рост в финансовой и почтово-телекоммуникационной сфере, однако, рост в других сферах услуг не был ярко выраженным.

В январе российские поставщики услуг указали на дальнейшее сокращение незавершенных заказов. За исключением незначительного роста в ноябре, незавершенные заказы падают ежемесячно с сентября 2008 года, что говорит о наличии резервных мощностей в этом секторе. Общее снижение сгладило рост незавершенных заказов в компаниях финансовой и почтово-телекоммуникационной сфер.

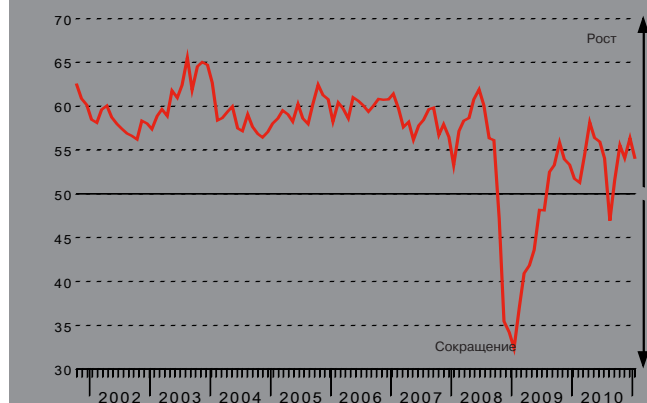
Занятость в сфере услуг России выросла третий месяц подряд. Однако, в соответствии тенденциям, наблюдаемым в отношении общей деловой активности и новых заказов, темпы создания рабочих мест остались слабыми по сравнению с историческими данными исследования. Компании, работающие в суб-секторе «Отели и рестораны», в январе в среднем сократили рабочие места.

В январе произошло ускорение инфляции закупочных цен в сфере услуг третий месяц подряд и стало рекордным за последний период. Затраты на услуги росли максимальными за двадцать восемь месяцев темпами, что было вызвано увеличением цен на коммунальные услуги, топливо, электроэнергию и трудовые затраты. Компании, работающие в сфере транспорта и хранения, вновь указали на самый резкий рост средних расходов в течение месяца. Ускорение инфляции отпускных цен в январе также стало рекордным и достигло своего максимума с сентября 2008 года.

Деловые настроения в компаниях сферы услуг России в январе улучшились, несмотря на более медленный рост новых контрактов. Деловые ожидания относительно роста деловой активности в ближайшие двенадцать месяцев были самыми высокими за девять месяцев исследования. Наивысшая степень позитивных настроений была продемонстрирована компаниями суб-сектора «Финансовое посредничество».

Индекс Деловой активности

50 = нет перемен по сравнению с прошлым месяцем

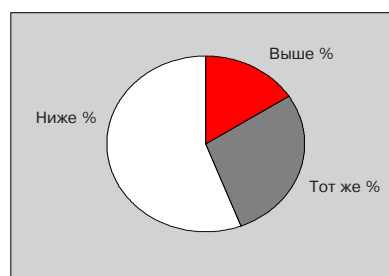


В исследовании используются те же методы, что и в Индексе PMI™ обрабатывающих отраслей России банка HSBC. С целью отслеживания тенденций конъюнктуры рынка частной сферы услуг компании принимают участие в исследовании на регулярной основе. Тщательный подбор панели позволяет точно воспроизвести структуру экономики сектора услуг России.

Анкеты рассылаются в середине каждого месяца с просьбой сравнить ситуацию на текущий период с ситуацией в предыдущем месяце.

Индекс Деловой активности

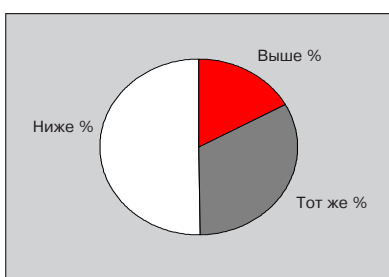
Сравнение уровня деловой активности (т.е. доходы, оплачиваемого рабочего времени и т.п.) на настоящий момент с положением в предыдущем месяце.



В январе рост деловой активности в сфере услуг России продолжился пятый месяц подряд. Более высокий уровень деловой активности, как правило, был связан с новыми заказами. Тем не менее, темпы его роста с декабря замедлились и остались относительно слабыми в контексте исторических данных исследования. Сезонно откорректированный Индекс Деловой активности остался ниже своей долгосрочной тенденции на уровне 56.8 баллов. Данные по суб-секторам зафиксировали существенный рост деловой активности в компаниях суб-секторов «Финансовое посредничество» и «Почтовые и телекоммуникационные услуги» и резкое падение деловой активности в компаниях суб-сектора «Отели и рестораны».

Индекс Новых заказов

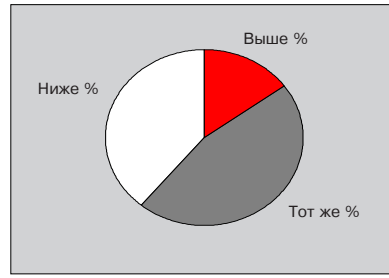
Сравнение уровня новых заказов/работ, размещ. в компании (как заверш., так и незаверш.) на настоящий момент с положением в предыдущем месяце.



Данные за январь зафиксировали дальнейшее увеличение объема новых заказов, полученных российскими поставщиками услуг. На сегодняшний день рост наблюдается пятый месяц подряд. Сезонно откорректированный Индекс Новых заказов остался выше критической отметки 50.0 баллов, но указал на минимальные темпы роста с сентября 2010 года, которые также были ниже среднего долгосрочного уровня со значением 56.7 баллов. Наивысшие темпы роста новых заказов были зарегистрированы в суб-секторах «Финансовое посредничество» и «Почтовые и телекоммуникационные услуги» соответственно.

Индекс Незавершенных заказов

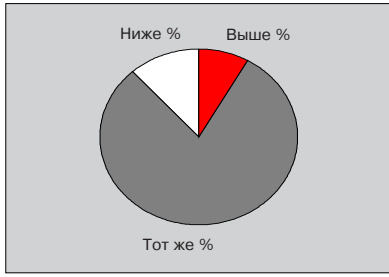
Сравнение уровня незавершенных заказов (т.е. полученных, но еще незавершенных) на настоящий момент с положением в предыдущем месяце.



Объемы невыполненных заказов в сфере услуг России сократились в январе второй месяц подряд, что говорит о наличии незадействованных производственных мощностей в начале года. Тем не менее, сезонно откорректированный Индекс Незавершенных заказов придвинулся ближе к критической отметке 50.0 баллов, зафиксировав лишь незначительные темпы сокращения. Самое резкое сокращение незавершенных заказов было зарегистрировано в компаниях суб-сектора «Недвижимость и другие профессиональные услуги», в то время как существенный рост показателя был отмечен в компаниях суб-секторов «Финансовое посредничество» и «Почтовые и телекоммуникационные услуги».

Индекс Занятости

Сравнение численности служащих на настоящий момент с положением в предыдущем месяце (два на пол-ставки считается как один, искл. временных сотр.).



Несмотря на то что в январе произошло замедление роста деловой активности, этот рост был достаточным для дальнейшего увеличения персонала в сфере услуг. Рост рабочих мест наблюдается третий месяц подряд, хотя в последний период его темпы оставались умеренными. Сезонно откорректированный Индекс Занятости в течение месяца остался слабее своей долгосрочной тенденции. Появление новых рабочих мест было зафиксировано во всех суб-секторах, за исключением суб-сектора «Отели и рестораны». Самый существенный рост произошел в компаниях суб-секторов «Финансовое посредничество» и «Транспорт и хранение».

Индекс Тарифов на услуги

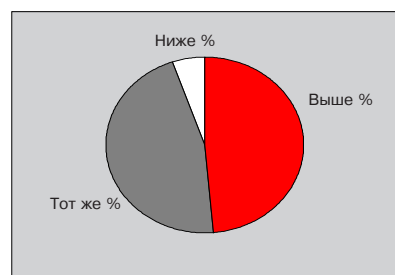
Сравнение средних тарифов на услуги компании (т.е. цена за шт. или единицу времени) на настоящий момент с положением в предыдущем месяце.



Более высокие производственные затраты, которые несли поставщики услуг, сказались на российских потребителях. Темпы роста цен на услуги в январе были намного существеннее. Сезонно откорректированный Индекс Тарифов на услуги зарегистрировал рекордный за месяц рост, зафиксировав максимальные с сентября 2008 года темпы роста инфляции отпускных цен. Тарифы на услуги растут ежемесячно с декабря 2009 года. Компаниями объясняли рост отпускных цен увеличением цен закупочных. Наивысший рост тарифов на услуги произошел в компаниях суб-секторов «Почтовые и телекоммуникационные услуги» и «Транспорт и хранение».

Индекс Себестоимости услуг

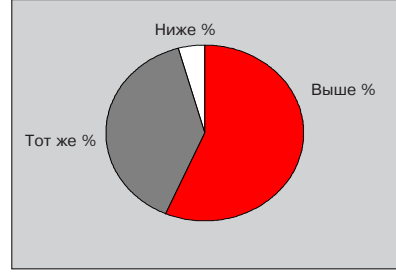
Сравнение средних цен, выплачиваемых компанией за все покупки, гонорары и жалованье и т.п. на настоящий момент с положением в предыдущем месяце.



Данные за январь указали на резкий всплеск инфляции закупочных цен в сфере услуг России. Сезонно откорректированный Индекс Себестоимости услуг зафиксировал максимальный месячный рост за всю историю исследования и указал на наивысший уровень инфляции с сентября 2008 года. В течение месяца Индекс был выше своей долгосрочной тенденции на уровне 61.4 баллов. Некоторые респонденты связали увеличение давления на себестоимость услуг с ростом затрат на электроэнергию, трудовые налоги, коммунальные услуги и топливо. Среди всех суб-секторов наивысший рост инфляции закупочных цен произошел в компаниях суб-секторов «Транспорт и хранение» и «Отели и рестораны».

Индекс Деловых ожиданий

Ожидаемый уровень общей деловой активности в компании в ближайшие двенадцать месяцев выше, тот же или ниже



Несмотря на замедление роста деловой активности в январе, прогнозы относительно ее роста на ближайшие двенадцать месяцев немного повысились. Индекс Деловых ожиданий достиг своего максимального с апреля прошлого года уровня и был выше среднего долгосрочного показателя (74.4 баллов). Позитивные настроения относительно уровня деловой активности в 2011 году были в основном связаны с улучшением экономических перспектив, разработкой новых видов услуг, ростом клиентской базы и выходом на новые рынки. Наивысшая степень деловых ожиданий была отмечена в компаниях суб-секторов «Финансовое посредничество» и «Почтовые и телекоммуникационные услуги».

Заметки к исследованию и методологический комментарий

Российский PMI сферы услуг охватывает отели и рестораны, почтовые и телекоммуникационные услуги, финансовое посредничество, недвижимость и др. профессиональные услуги, транспорт и хранение и прочие потребительские услуги.

Каждый полученный ответ ежемесячно взвешивается согласно размеру компании, от которой пришел ответ, и вклад в общий объем производства сектора услуг, приходится на суб-сектор, к которому компания принадлежит. Таким образом, это гарантирует, что ответы от крупных компаний имеют большее влияние на окончательные цифры индекса, чем ответы от небольших компаний.

Результаты представлены в соответствии с поставленным вопросом, показывая процентное соотношение респондентов указавших на рост, снижение или неизменность ситуации по сравнению с предыдущим месяцем. Индекс выводится таким образом, что уровень 50.0 указывает на неизменность по сравнению с предыдущим месяцем. Результат выше 50.0 баллов указывает на общее повышение, а ниже 50.0 баллов – на общее понижение. Чем больше отклонение от 50.0 баллов, тем значительнее темпы изменения.

Индекс рассчитывается путем взвешивания процентного соотношения: процент респондентов, указавших на «улучшение/рост» имеет удельный вес 1,0; процент респондентов, указавших на «неизменность», имеет удельный вес 0,5 и процент респондентов, указавших на «ухудшение/снижение», имеет удельный вес 0,0. Например, если все респонденты укажут на «рост» значение индекса будет равно 100. Если все респонденты укажут на «неизменность», значение индекса будет равно 50 (100x0,5) и так далее. Markit не пересматривает базовые данные исследования после первой публикации. Однако сезонно откорректированные факторы время от времени могут пересматриваться по мере необходимости, что отразится на серии сезонно откорректированных данных.

Предупреждение

Права на интеллектуальную собственность Индекса PMI сферы услуг России банка HSBC, предусмотренные в этом документе, принадлежат компании Markit Group Limited. Любое несанкционированное использование, включая, среди прочего, копирование, распространение, передачу или иное применение любых фигурирующих в данном документе данных, не разрешается без предварительного согласия Markit. Компания Markit не несет никакой ответственности, обязанности или обязательств за или в отношении содержания или информации («данные»), содержащихся в этом документе, любые ошибки, неточности, пропуски или задержки данных, либо за любые действия, предпринятые в отношении этого. Ни при каких обстоятельствах Markit не несет ответственности за любые фактические, случайные или косвенные убытки, понесенные в результате использования таких данных. Markit, PMI и Purchasing Managers' Index являются торговыми марками, принадлежащими Markit Group.