

Эмбарго до: 08:00 (МОСКВА), 28 декабря 2010

## Индекс PMI™ сферы услуг России банка HSBC

Рост деловой активности в российской сфере услуг в декабре ускорился.

### Основные выводы в декабре:

- Главный показатель Деловой активности вырос до максимального за семь месяцев значения 56.4 баллов
- Темпы роста новых заказов в сфере услуг ускорились
- Занятость продолжает расти

Данные исследования, охватывающего российскую сферу услуг, зафиксировали восстановление деловой конъюнктуры в течение последнего месяца 2010 года. Рост деловой активности, вызванный более устойчивым ростом новых заказов, достиг максимальных с мая этого года темпов. В то же время уровень инфляции закупочных и отпускных цен практически не изменился с ноября и остался слабее средней исторической тенденции исследования.

Главный показатель исследования - сезонно откорректированный Индекс Деловой активности - отслеживает изменения в общей деловой активности российской сферы услуг по сравнению с предыдущим месяцем. Значение выше 50.0 баллов указывает на рост деловой активности по сравнению с предыдущим месяцем, а значение ниже 50.0 баллов говорит о ее падении.

Индекс Деловой активности в декабре зафиксировал значение 56.4 баллов, что было выше ноябрьского показателя 54.1 баллов. Данное значение указывает на максимальные темпы роста деловой активности с мая 2010г. и продление серии ее роста до четырех месяцев. Следует отметить, что Индекс все еще не достиг уровня, наблюдаемого до финансового кризиса (с октября 2001 года до сентября 2008 года средний уровень составил 59.3 баллов).

Объемы новых заказов, поступивших в компании российской сферы услуг, в декабре продолжали увеличиваться, и темпы их роста были выше темпов предыдущего месяца. Новые заказы в течение последнего исследуемого периода выросли, в частности, в компаниях секторов «Почтовые и телекоммуникационные услуги» и «Финансовое посредничество». Тем не менее, общие темпы роста новых заказов все еще остаются ниже уровня, наблюдаемого до начала финансового кризиса (конец 2008 года).

Более высокие темпы роста деловой активности в декабре также явились результатом незначительного сокращения объемов незавершенных заказов, ранее полученных компаниями сферы услуг. Некоторые участники исследования сообщили, что они были лучше подготовлены к приему новых заказов в течение месяца, так как работали над увеличением производительности.

Об улучшении рыночной конъюнктуры в российской сфере услуг свидетельствовал дальнейший рост занятости. Увеличение рабочих мест наблюдалось шесть раз за последние девять месяцев, а темпы роста в декабре стали максимальными с сентября 2008 года. Однако, как и в случае с тенденцией роста деловой активности, рост занятости оставался слабым по сравнению с докризисной тенденцией.

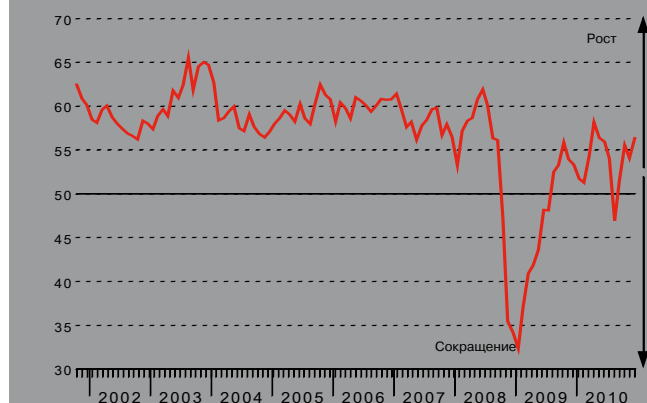
В декабре рост закупочных цен в сфере услуг России достиг максимального за двенадцать месяцев уровня. Основными источниками роста затрат стали топливо и коммунальные услуги. Тем не менее, инфляция закупочных цен за последний период осталась ниже средней долгосрочной тенденции.

В декабре поставщики услуг повысили цены на свои услуги тринадцатый месяц подряд. Темпы роста инфляции отпускных цен были лишь немного меньше ноябрьских темпов, максимальных за двадцать два месяца, однако остались низкими в контексте исторических данных исследования.

В декабре перспективы развития деловой активности достигли семимесячного максимума. Более половины участников исследования прогнозировали рост в течение 2011 года, связанный с более широким восстановлением экономики, развитием новых видов услуг и увеличением производственных мощностей.

### Индекс Деловой активности

50 = нет перемен по сравнению с прошлым месяцем

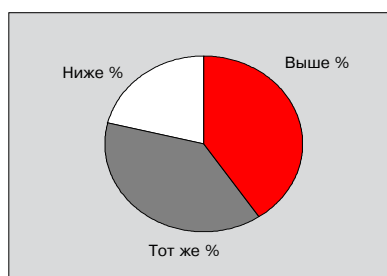


В исследовании используются те же методы, что и в Индексе PMI™ обрабатывающих отраслей России банка HSBC. С целью отслеживания тенденций конъюнктуры рынка частной сферы услуг компании принимают участие в исследовании на регулярной основе. Тщательный подбор панели позволяет точно воспроизвести структуру экономики сектора услуг России.

Анкеты рассылаются в середине каждого месяца с просьбой сравнить ситуацию на текущий период с ситуацией в предыдущем месяце.

## Индекс Деловой активности

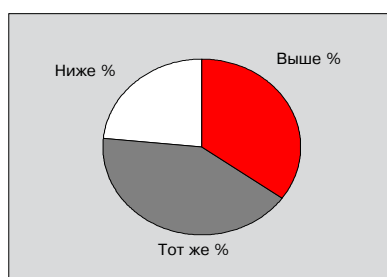
Сравнение уровня деловой активности (т.е. доходы, опл. рабочего времени и т.п.) на настоящий момент с положением в предыдущем месяце.



В декабре рост деловой активности в частном секторе сферы услуг России ускорился, что было связано с более высоким поступлением новых заказов. Текущая серия роста продлилась до четырех месяцев. Между тем, сезонно откорректированный Индекс Деловой активности за месяц вырос, зафиксировав максимальный с мая этого года рост, который практически был сопоставим с долгосрочным средним показателем в размере 56.8 баллов, но остался слабее тенденции, наблюдаемой до октября 2008 года (59.3 баллов). Рост деловой активности был зарегистрирован во всех суб-секторах, за исключением «Отели и рестораны», а в компаниях суб-сектора «Финансовое посредничество» был отмечен самый высокий рост деловой активности».

## Индекс Новых заказов

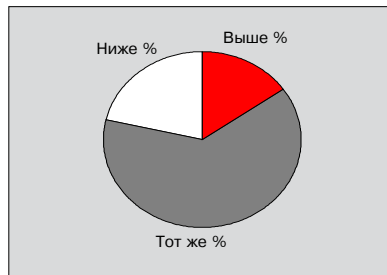
Сравнение уровня новых заказов/работ, размещ. в компании (как заверш., так и незаверш.) на настоящий момент с положением в предыдущем месяце.



Данные за декабрь зафиксировали самый высокий рост новых заказов, размещенных в компаниях российских поставщиков услуг. Оставаясь выше критической отметки 50.0 баллов на протяжении последних четырех месяцев, сезонно откорректированный Индекс Новых заказов вырос с ноября, указав на ускорение темпов роста, которые были третьими максимально высокими в 2010 году, но остались ниже тенденции, прервавшейся в октябре 2008 года (59.5 баллов). В суб-секторах «Почтовые и телекоммуникационные услуги» и «Финансовое посредничество» соответственно наблюдался самый быстрый рост новых заказов.

## Индекс Незавершенных заказов

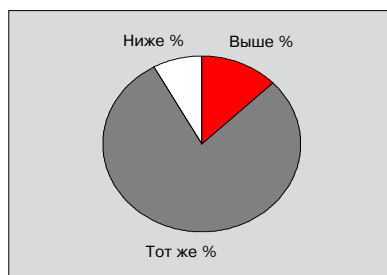
Сравнение уровня незавершенных заказов (т.е. полученных, но еще незавершенных) на настоящий момент с положением в предыдущем месяце.



Объемы незавершенных заказов в компаниях российской сферы услуг, оставшиеся практически без изменений в ноябре, сократились в течение последнего месяца 2010 года. Сезонно откорректированный Индекс Незавершенных заказов опустился за критическую отметку, но зафиксировал лишь незначительные темпы сокращения, которые в последнем исследуемом периоде практически соответствовали долгосрочной тенденции на уровне 48.4 баллов. Падение объемов незавершенных работ частично было связано с повышением производительности. Сокращение данного показателя произошло во всех суб-секторах, за исключением компаний суб-секторов «Почтовые и телекоммуникационные услуги» и «Финансовое посредничество».

## Индекс Занятости

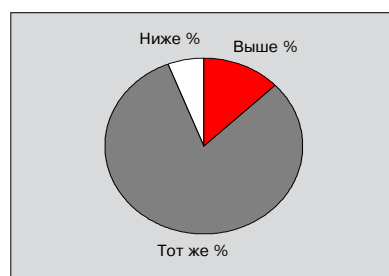
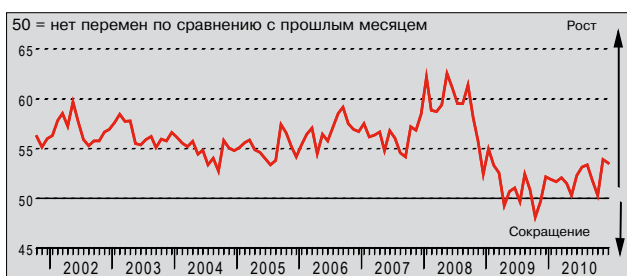
Сравнение численности служащих на настоящий момент с положением в предыдущем месяце (два на пол-ставки считается как один, искл. временных сотр.).



После умеренного роста в ноябре занятость в российской сфере услуг в декабре продолжила свой рост. Сезонно откорректированный Индекс Занятости достиг своего максимального значения с сентября 2008 года, однако остался ниже в контексте исторических данных исследования. Около 13% участников исследования указали на увеличение числа сотрудников по сравнению с предыдущим месяцем, что в основном было связано с увеличением объемов работ и улучшением конъюнктуры рынка. Рост рабочих мест был зафиксирован в четырех суб-секторах, среди которых лидировали компании суб-секторов «Финансовое посредничество» и «Почтовые и телекоммуникационные услуги».

## Индекс Тарифов на услуги

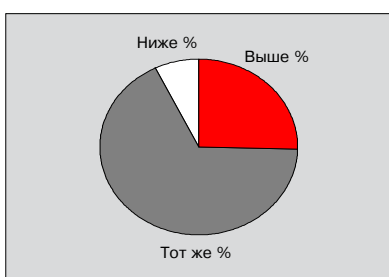
Сравнение средних тарифов на услуги компании (т.е. цена за шт. или единицу времени) на настоящий момент с положением в предыдущем месяце.



В декабре продолжился рост цен на услуги компаний российской сферы услуг. Около 13% участников исследования сообщили о более высоких тарифах на свои услуги по сравнению с ноябрем, что было связано с ростом налогового бремени и с транспортными расходами. Текущая серия роста инфляции отпускных цен продлилась до тринадцати месяцев. Сезонно откорректированный Индекс Тарифов на услуги достиг второго максимального уровня с января 2009 года, однако остался ниже своего среднего долгосрочного показателя 55,5 баллов. Наивысший уровень инфляция отпускных цен был зафиксирована в суб-секторах «Почтовые и телекоммуникационные услуги» и «Транспорт и хранение».

## Индекс Себестоимости услуг

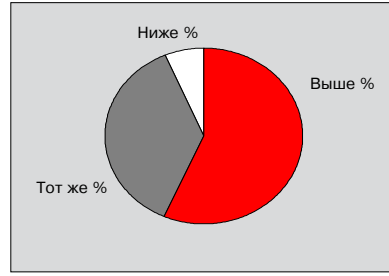
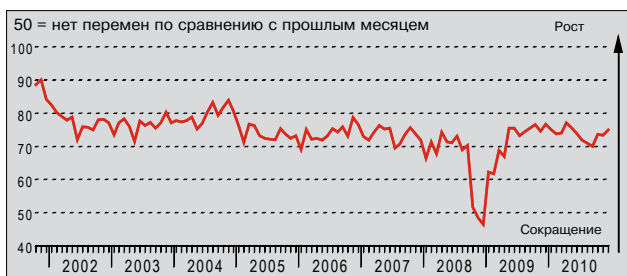
Сравнение средних цен, выплачиваемых компанией за все покупки, гонорары и жалованье и т.п. на настоящий момент с положением в предыдущем месяце.



В декабре произошло резкое увеличение средних затрат в компаниях российской сферы услуг. Сезонно откорректированный Индекс Себестоимости услуг превысил ноябрьский показатель и зафиксировал максимальный месячный рост по сравнению с любым другим месяцем 2010 года. Четвертая часть опрошенных компаний сообщила о более высоких закупочных ценах в течение месяца, а топливные и коммунальные затраты часто указывались, как источники инфляционного давления. На суб-секторальном уровне наивысшие темпы роста ценовой инфляции испытали компании суб-секторов «Транспорт и хранение» и «Отели и рестораны».

## Индекс Деловых ожиданий

Ожидаемый уровень общей деловой активности в компании в ближайшие двенадцать месяцев выше, тот же или ниже



В декабре Индекс Деловых ожиданий остался намного выше критической отметки 50,0 баллов, зафиксировав позитивные настроения относительно роста деловой активности в 2011 году в компаниях российской сферы услуг. Общий уровень положительных настроений стал максимальным с мая 2010г. Согласно последним неофициальным сообщениям, среди ключевых факторов, поддерживающих деловую уверенность, были названы: улучшение конъюнктуры рынка, новые услуги и запланированные инвестиции в производственные мощности. Более половины компаний ожидают рост деловой активности в будущем году, и степень их оптимизма выше долгосрочной тенденции исследования. Самые высокие деловые прогнозы были получены от компаний суб-сектора «Финансовое посредничество».

## Заметки к исследованию и методологический комментарий

Российский PMI сферы услуг охватывает отели и рестораны, почтовые и телекоммуникационные услуги, финансовое посредничество, недвижимость и др. профессиональные услуги, транспорт и хранение и прочие потребительские услуги.

Каждый полученный ответ ежемесячно взвешивается согласно размеру компании, от которой пришел ответ, и вклад в общий объем производства сектора услуг, приходится на суб-сектор, к которому компания принадлежит. Таким образом, это гарантирует, что ответы от крупных компаний имеют большее влияние на окончательные цифры индекса, чем ответы от небольших компаний.

Результаты представлены в соответствии с поставленным вопросом, показывая процентное соотношение респондентов указавших на рост, снижение или неизменность ситуации по сравнению с предыдущим месяцем. Индекс выводится таким образом, что уровень 50,0 указывает на неизменность по сравнению с предыдущим месяцем. Результат выше 50,0 баллов указывает на общее повышение, а ниже 50,0 баллов – на общее понижение. Чем больше отклонение от 50,0 баллов, тем значительнее темпы изменения.

Индекс рассчитывается путем взвешивания процентного соотношения: процент респондентов, указавших на «улучшение/рост» имеет удельный вес 1,0; процент респондентов, указавших на «неизменность», имеет удельный вес 0,5 и процент респондентов, указавших на «ухудшение/снижение», имеет удельный вес 0,0. Например, если все респонденты укажут на «рост» значение индекса будет равно 100. Если все респонденты укажут на «неизменность», значение индекса будет равно 50 (100x0,5) и так далее. Markit не пересматривает базовые данные исследования после первой публикации. Однако сезонно откорректированные факторы время от времени могут пересматриваться по мере необходимости, что отразится на серии сезонно откорректированных данных.

## Предупреждение

Права на интеллектуальную собственность Индекса PMI сферы услуг России банка HSBC, предусмотренные в этом документе, принадлежат компании Markit Group Limited. Любое несанкционированное использование, включая, среди прочего, копирование, распространение, передачу или иное применение любых фигурирующих в данном документе данных, не разрешается без предварительного согласия Markit. Компания Markit не несет никакой ответственности, обязанности или обязательств за или в отношении содержания или информации («данные»), содержащихся в этом документе, любые ошибки, неточности, пропуски или задержки данных, либо за любые действия, предпринятые в отношении этого. Ни при каких обстоятельствах Markit не несет ответственности за любые фактические, случайные или косвенные убытки, понесенные в результате использования таких данных. Markit, PMI и Purchasing Managers' Index являются торговыми марками, принадлежащими Markit Group.