

Эмбарго до: 09:00 (МОСКВА), 1 ноября 2011

Индекс PMI® обрабатывающих отраслей России банка HSBC

Возобновление роста новых заказов в обрабатывающих отраслях России в октябре.

Основные выводы в октябре:

- Первый с июня рост новых заказов вызвал общее улучшение конъюнктуры рынка...
- ...однако рост объемов производства остался незначительным.
- Третье подряд падение занятости в обрабатывающих отраслях.

Данные октябрьского исследования HSBC PMI®, полученные компанией Markit, зафиксировали небольшое улучшение делового климата в обрабатывающих отраслях России в начале четвертого квартала. Это в значительной степени отразило возобновление роста новых заказов, хотя и умеренными темпами. Рост объемов производства сохранился, но темпы роста были незначительными, вместе с этим в среднем производители товаров продолжали сокращать рабочие места. Инфляция закупочных цен усилилась, что было связано с давлением обменного курса, но осталась слабой в контексте 14-летней истории исследования.

Основной показатель исследования – сезонно скорректированный Индекс PMI обрабатывающих отраслей России банка HSBC, который отслеживает общую конъюнктуру рынка и состоит из пяти компонентов – новые заказы, объемы производства, занятость, сроки поставок сырья и материалов и запасы сырья и материалов. Любой показатель выше 50.0 балла указывает на рост, ниже 50.0 балла – на падение деловой активности.

Индекс PMI превысил критическую отметку 50.0 балла и составил в октябре 50.4 балла, зафиксировав первое с июня 2011г. улучшение конъюнктуры рынка в обрабатывающих отраслях России. Положительный результат исследования в значительной степени отразил рост новых заказов, последовавший после незначительного сокращения в течение всего третьего квартала. Темпы роста объемов производства остались слабыми, а занятость и остатки сырья и материалов продолжали негативно влиять на головной показатель. Индекс PMI в последний исследуемый период был значительно ниже своего среднего долгосрочного значения 52.1 балла.

Темпы роста новых заказов, поступивших в компании обрабатывающих отраслей России, были слабыми и значительно ниже исторического среднего значения. Это отчасти отразило как вялый внешний спрос -

новые заказы с экспортных рынков выросли незначительно, так и мало впечатляющий спрос на внутреннем рынке.

В октябре объемы промышленного производства в России выросли двадцать седьмой месяц подряд на фоне возобновившегося роста новых заказов. Тем не менее, в соответствии с динамикой третьего квартала, темпы роста производства были слабыми.

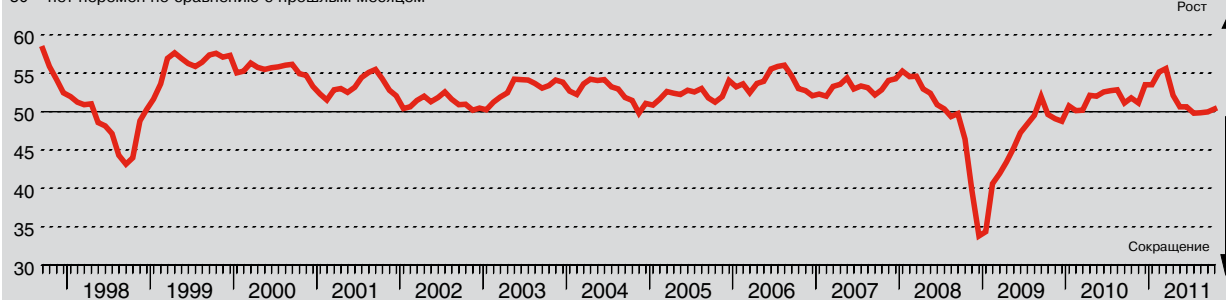
Завершение существующих невыполненных заказов продолжало поддерживать рост производства в октябре. Объемы незавершенных заказов сокращались двадцать пятый месяц подряд, причем максимальными с июня темпами. Это очевидное отсутствие давления на производственные мощности оказало влияние на решение компаний относительно найма сотрудников, поскольку занятость в этом секторе сократилась третий месяц подряд. Более того, темпы сокращения кадров были максимальными с февраля 2010 года.

Закупочная активность выросла максимальными за семь месяцев темпами в октябре, что дает повод ожидать усиления роста объемов производства в ближайшие месяцы. Соответственно сроки поставок сырья и материалов увеличились до максимальных с марта.

Ценовое давление, с которым столкнулись российские производители, в октябре усилилось. Темпы роста инфляции закупочных цен ускорились до максимальных с июля, что частично было связано с ослаблением рубля и как следствие, повышением цен на импортные товары. Тем не менее, инфляция закупочных цен остается ниже среднего исторического показателя исследования, что обусловлено сравнительно приглушенным спросом на сырье со стороны производителей в последние месяцы. Между тем, цены на промышленные товары в октябре росли минимальными за 27 месяцев темпами, отражая текущую ровную тенденцию спроса.

Индекс PMI® обрабатывающих отраслей России банка HSBC

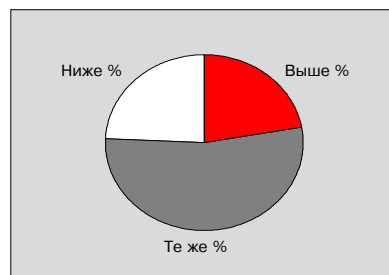
50 = нет перемен по сравнению с прошлым месяцем



Индекс PMI® обрабатывающих отраслей России банка HSBC - это комплексный показатель, созданный с целью исследования общей конъюнктуры рынка в промышленном секторе и является лидирующим индикатором экономики в целом. Индикатор выводится из индивидуальных диффузионных индексов, которые измеряют происходящие изменения в объемах производства, новых заказах, занятости, сроках поставок сырья и материалов и объемах закупок сырья и материалов. Показатель индекса свыше 50.0 баллов указывает на общее повышение такой переменной величины, а ниже 50.0 баллов - на общее снижение. Показатель 50.0 баллов указывает на неизменность. Чем больше отклонение от 50.0 баллов, тем большее изменение происходит в индексе. Purchasing Managers' Index™ и PMI® - торговые марки Markit Economics Limited, HSBC использует указанные марки в соответствии с лицензией. Markit и Markit логотип являются зарегистрированными торговыми марками Markit Group Limited.

Индекс Объемов производства

Сравнение объемов производства на настоящий момент с положением в предыдущем месяце.



Сезонно скорректированный Индекс Объемов производства остался в октябре выше критической отметки 50.0 баллов, зафиксировав рост в обрабатывающих отраслях России. Часть участников исследования связала повышение объемов производства с улучшением спроса. Текущая серия роста продлилась до 27 месяцев, однако темпы роста за последний период остались незначительными, и соответствовали тенденции, наблюдаемой в течение всего третьего квартала.

Индекс Новых заказов

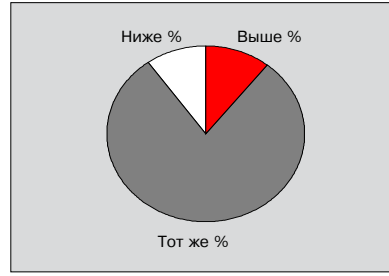
Сравнение уровня новых заказов, полученных в этом месяце, с положением в предыдущем месяце.



Впервые за четыре месяца объемы новых заказов, поступивших в компании обрабатывающих отраслей России, выросли в октябре. Некоторые компании сообщали, что выиграли новые контракты на внутреннем рынке за последний период. Темпы роста превысили незначительный июньский рост, однако остались слабыми в контексте исторических данных исследования.

Индекс Новых экспортных заказов

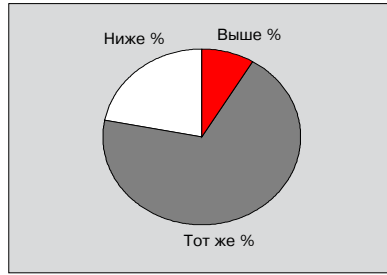
Сравнение уровня новых экспортных заказов, полученных в этом месяце, с положением в предыдущем месяце.



Сезонно скорректированный Индекс Новых экспортных заказов, сокращаясь на протяжении всего третьего квартала, в октябре превысил критическую отметку 50.0 баллов. Однако следует отметить, что последнее значение указало лишь на незначительные темпы роста. За прошедшие семь месяцев рост новых экспортных заказов произошел только три раза. В последний исследуемый период Индекс остался ниже своего среднего долгосрочного значения 51.5 балла.

Индекс Невыполненных заказов

Сравнение уровня невыполненных компанией заказов в этом месяце с положением в предыдущем месяце.



В октябре произошло резкое сокращение объемов незавершенных заказов в обрабатывающих отраслях России. Сезонно скорректированный Индекс Объемов незавершенных заказов зафиксировал максимальные темпы сокращения с июня 2011г, которые остались ниже своего среднего долгосрочного значения 45.4 балла. Незавершенные заказы в секторе сокращаются ежемесячно с октября 2009 года. Согласно сообщениям, полученным от участников исследования, падение незавершенных заказов в основном было связано с наличием свободных производственных мощностей.

Индекс Остатков готовой продукции

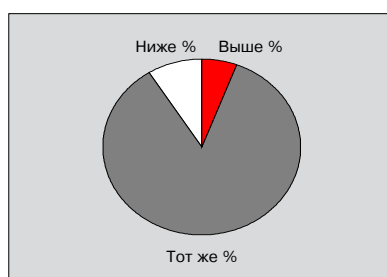
Сравнение остатков готовой продукции (в един.) на настоящий момент с положением в предыдущем месяце.



Запасы готовой продукции в компаниях обрабатывающих отраслей России сократились в октябре пятый месяц подряд. Сезонно скорректированный Индекс Остатков готовой продукции немного вырос с сентября, однако продолжал указывать на сокращение, темпы которого были вторыми максимально высокими за прошедший период 2011 года. Падение запасов готовой продукции объяснялось участниками исследования отгрузками заказов клиентам и дефицитом сырья.

Индекс Занятости

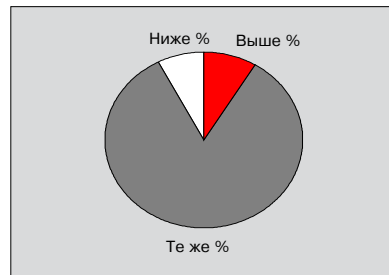
Сравнение уровня занятости в компании на настоящий момент с положением в предыдущем месяце.



Данные, полученные в октябре, зафиксировали третье подряд сокращение занятости в обрабатывающих отраслях России. Более того, темпы сокращения рабочих мест ускорились по сравнению с прошлым месяцем до максимальных с февраля 2010 года. Компании, сообщившие о снижении занятости в течение последнего месяца (9%), в основном объясняли это более низкими производственными потребностями.

Индекс Цен на выпускаемую продукцию

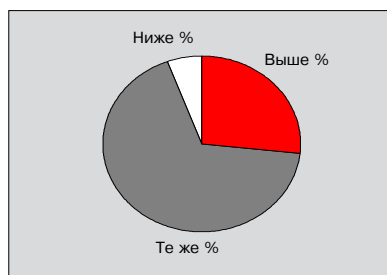
Сравнение средних цен на продукцию компании за ед. (объем) на настоящий момент с положением в предыдущем месяце.



Средние цены на товары российских производителей выросли в октябре двадцать восьмой месяц подряд. Тем не менее, темпы роста инфляции отпускных цен замедлились седьмой месяц подряд до незначительных, поскольку сезонно скорректированный Индекс Цен на выпускаемую продукцию опустился до минимального с июля 2009 года уровня.

Индекс Цен на сырье и материалы

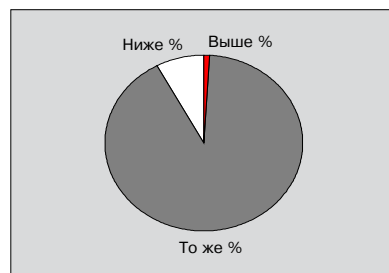
Сравнение средних цен на закупаемое сырье (объем) на настоящий момент с положением в предыдущем месяце.



В октябре произошло усиление роста цен на сырье и материалы в обрабатывающих отраслях России. Согласно сообщениям, полученным от участников исследования, инфляционное давление на сырьевые цены в целом усугублялось снижением курса рубля относительно доллара и евро. Сезонно скорректированный Индекс Цен на сырье и материалы вырос впервые с июня до максимального за три месяца уровня, однако остался ниже своего среднего долгосрочного значения (64.6 балла).

Индекс Сроков поставок сырья и материалов

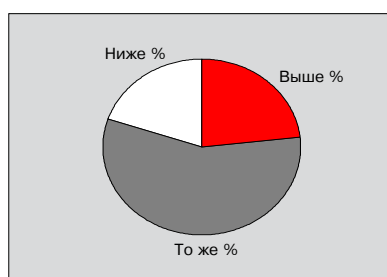
Сравнение количества закупленного сырья (в ед.) на настоящий момент с положением в предыдущем месяце.



В соответствии с тенденцией, наблюдаемой с октября 2008 года, результаты деятельности поставщиков в обрабатывающих отраслях России продолжали ухудшаться в начале заключительного квартала года. Более того, среднее время, необходимое для доставки материалов производителям товаров, увеличилось до максимального с марта 2011г. В качестве причин задержек участники исследования отмечали такие, как проблемы с транспортировкой и дефицит сырья и материалов.

Индекс Закупок сырья и материалов

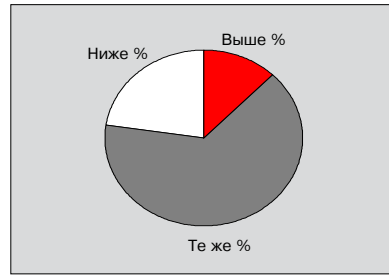
Сравнение количества закупленного сырья (в ед.) на настоящий момент с положением в предыдущем месяце.



Оставшись без изменения в сентябре, сезонно скорректированный Индекс Закупок сырья и материалов вырос за последний исследуемый период, зафиксировав ускорение темпов роста закупочной активности в компаниях обрабатывающих отраслей России. Рост закупочной активности происходит ежемесячно с сентября 2009 года, за исключением июля. Темпы октябрьского роста были максимальными с марта, а также превысили средние долгосрочные темпы исследования.

Индекс Остатков сырья и материалов

Сравнение остатков сырья и материалов (в ед.) на настоящий момент с положением в предыдущем месяце.



Остатки сырья и материалов в обрабатывающих отраслях России в октябре в среднем продолжали падать. Темпы сокращения ускорились с сентября и слегка превысили средние темпы за прошедший период 2011 года. Согласно сообщениям, полученным от участников исследования, сокращение сырьевых заказов в основном было связано либо с ростом объемов производства, либо с дефицитом сырья и материалов.

Заметки к исследованию и методологический комментарий

PMI[®] основан на анализе ответов на вопросы анкеты, ежемесячно получаемых от руководящих работников более 300 предприятий промышленности. Выборка респондентов отражает вклад представляемой респондентами отрасли промышленности в ВВП согласно делению, принятому Группой промышленных классификационных стандартов. Ответы на вопросы отражают изменения, имевшие место по сравнению с предыдущим месяцем, и основываются на показателях на середину месяца. В Отчет включены следующие данные по каждому показателю: процентные соотношения между группами ответов, разница между количеством позитивных и негативных ответов, а также "диффузионный" индекс. Этот индекс выводится как сумма положительных ответов и половины ответов группы "без изменений".

PMI - это комбинированный индикатор, основанный на пяти показателях со следующим удельным весом: Новые заказы - 0.3; Объемы производства - 0.25; Занятость - 0.2; Сроки поставок сырья и материалов - 0.15; Запасы сырья и материалов - 0.1. Индекс Сроков поставок инвертирован, чтобы сохранить направление, аналогичное остальным индексам.

Диффузионные индексы обладают всеми характеристиками ведущих индикаторов и являются подходящими суммарными показателями, показывающими преобладающее направление изменения. Показатель индекса свыше 50.0 баллов указывает на общее повышение такой переменной величины, а ниже 50.0 баллов - на общее снижение.

Markit не пересматривает базовые данные исследования после первой публикации. Однако сезонно откорректированные факторы время от времени могут пересматриваться по мере необходимости, что отразится на серии сезонно откорректированных данных.

Предупреждение

Права на интеллектуальную собственность Индекса *PMI*[®] обрабатывающих отраслей России банка HSBC, предусмотренные в этом документе, принадлежат компании Markit Economics Limited. Любое несанкционированное использование, включая, среди прочего, копирование, распространение, передачу или иное применение любых фигурирующих в данном документе данных, не разрешается без предварительного согласия Markit. Компания Markit не несет никакой ответственности, обязанности или обязательств за или в отношении содержания или информации («данные»), содержащихся в этом документе, любые ошибки, неточности, пропуски или задержки данных, либо за любые действия, предпринятые в отношении этого. Ни при каких обстоятельствах Markit не несет ответственности за любые фактические, случайные или косвенные убытки, понесенные в результате использования таких данных. *Purchasing Managers' Index*[™] и *PMI*[®] - торговые марки Markit Economics Limited, HSBC использует указанные марки в соответствии с лицензией. Markit и Markit логотип являются зарегистрированными торговыми марками Markit Group Limited.