

Эмбарго до: 08:00 (МОСКВА), 1 апреля 2011

## Индекс PMI™ обрабатывающих отраслей России банка HSBC

Максимальный за три года рост новых заказов привел к дальнейшему повышению деловой активности в обрабатывающих отраслях в марте.

### Основные выводы в марте:

- Индекс PMI обрабатывающих отраслей достиг своего наивысшего с августа 2006 года значения 55.6 баллов.
- Объемы производства и занятость продолжали расти.
- Инфляция закупочных цен замедлилась, но отпускные цены выросли вторыми максимальными темпами с июля 2008 года.

Данные исследования, проводимые компанией Markit для HSBC, указывают на то, что российский сектор обрабатывающих отраслей продолжал наращивать темпы роста деловой активности, опираясь на положительную динамику начала 2011 года. Объемы производства вновь существенно увеличились, а новые заказы росли максимальными за последние три года темпами. Рост рабочих мест сохранился, в то время как темпы роста закупочных и отпускных цен оставались существенными, несмотря на замедлившуюся инфляцию закупочных цен.

Основной показатель исследования – сезонно скорректированный Индекс PMI™ обрабатывающих отраслей России банка HSBC, который отслеживает общую конъюнктуру рынка и состоит из пяти компонентов – новые заказы, объемы производства, занятость, сроки поставок сырья и материалов и запасы сырья и материалов. Любой показатель выше 50.0 баллов указывает на рост, ниже 50.0 баллов – на падение деловой активности.

Индекс PMI в марте вновь вырос, достигнув значения 55.6 баллов. Данное значение стало максимальным с августа 2006 года, и средние результаты первого квартала 2011 оказались самыми лучшими с первого квартала 2008 года. В течение последних пятнадцати месяцев произошло общее улучшение конъюнктуры рынка. После мало привлекательной тенденции 2010 года Индекс PMI изменил траекторию и на протяжении последних четырех месяцев остается выше своего долгосрочного среднего значения на уровне 52.2 балла.

Рост новых заказов в марте продолжал набирать обороты. Последнее увеличение было самым значительным за три года, а текущая фаза роста длится уже двенадцать месяцев. Полученные данные говорят о том, что внутренний спрос был ключевым источником роста бизнеса в

течение месяца, так как темпы увеличения новых экспортных заказов были минимальными за текущий период четырехмесячного роста.

Рост объемов производства в марте остался существенным и был близок к максимальному росту за три года. Фирмы продолжали работать в рамках существующих рабочих нагрузок, поскольку объемы незавершенных заказов в целом сокращаются восемнадцатый месяц подряд. Ряд компаний сообщили о повышении эффективности производства в течение последнего исследуемого периода.

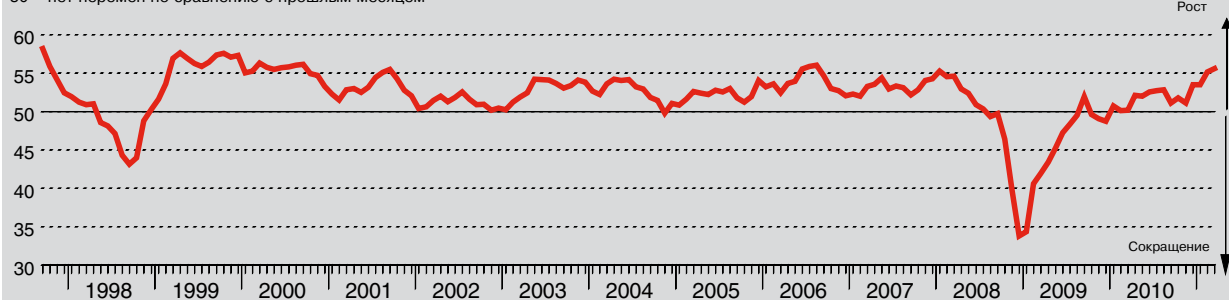
Занятость в обрабатывающих отраслях России в марте росла шестой месяц подряд. Текущая фаза роста является самой длительной за последние три с половиной года. Темпы роста оставались существенными, практически 15% опрошенных компаний сообщили о найме дополнительных сотрудников в марте – это больше чем в два раза превысило долю компаний, сообщивших о сокращении количества персонала.

В марте второй месяц подряд произошло ослабление инфляции, которая в целом оставалась существенной. По-прежнему поступали сообщения о том, что многие виды сырья и энергоносители подорожали в течение месяца. В результате, производители подняли цены на продукцию вторыми наивысшими темпами за два с половиной года.

Рост закупочной активности в марте сохранился и вплотную приблизился к пред максимальным темпам роста за последние три года. Объемы запасов сырья и материалов в целом продолжали сокращаться, однако темпы сокращения были минимальными за более чем тринадцатилетний период исследования. Как следствие, ряд компаний предприняли усилия по созданию резервов на случай срывов сроков поставок.

### Индекс PMI™ обрабатывающих отраслей России банка HSBC

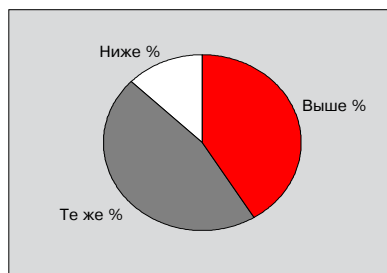
50 = нет перемен по сравнению с прошлым месяцем



Индекс PMI™ обрабатывающих отраслей России банка HSBC- это комплексный показатель, созданный с целью исследования общей конъюнктуры рынка в промышленном секторе и является лидирующим индикатором экономики в целом. Индикатор выводится из индивидуальных диффузионных индексов, которые измеряют происходящие изменения в объемах производства, новых заказах, занятости, сроках поставок сырья и материалов и объемах закупок сырья и материалов. Показатель индекса свыше 50.0 баллов указывает на общее повышение такой переменной величины, а ниже 50.0 баллов - на общее снижение.

## Индекс Объемов производства

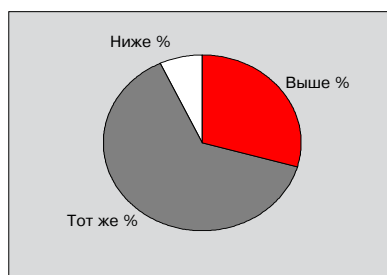
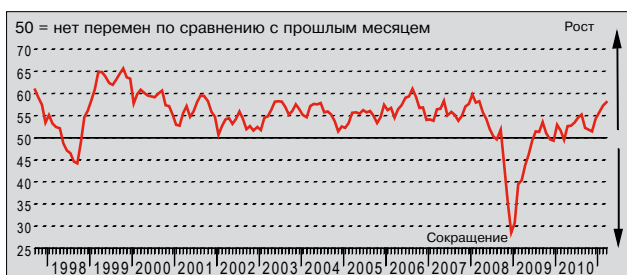
Сравнение объемов производства на настоящий момент с положением в предыдущем месяце.



В марте в промышленном производстве России был зарегистрирован очередной резкий рост. Компании сообщили о дальнейшем улучшении ситуации с поступлением новых заказов. Темпы роста производства мало чем отличались от февральских, максимальных почти за три года. Средние темпы роста в первом квартале в целом были самыми высокими с первого квартала 2008 года. Текущая последовательность роста теперь составила двадцать месяцев.

## Индекс Новых заказов

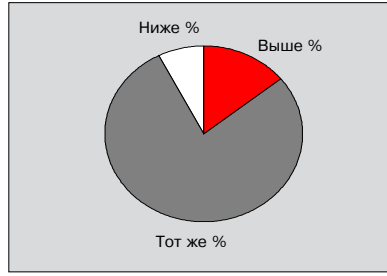
Сравнение уровня новых заказов, полученных в этом месяце, с положением в предыдущем месяце.



В марте четвертый месяц подряд произошло ускорение темпов роста новых заказов, поступивших в российские компании обрабатывающих секторов. Сезонно откорректированный Индекс Новых заказов остается выше критической отметки 50.0 баллов двенадцать месяцев подряд, он также зафиксировал максимальные темпы роста с марта 2008 года. Компании отмечали появление новой маркетинговой активности и улучшение внутренних рыночных условий.

## Индекс Новых экспортных заказов

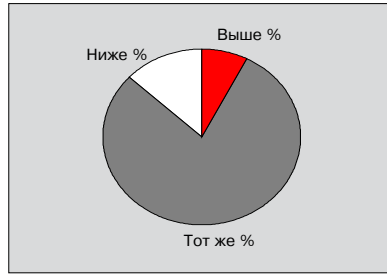
Сравнение уровня новых экспортных заказов, полученных в этом месяце, с положением в предыдущем месяце.



В марте четвертый месяц подряд был зафиксирован рост новых экспортных заказов, поступивших российским производителям. Данная последовательность роста является самой длительной с момента ее прекращения в июне 2008 года. Сезонно откорректированный Индекс Новых экспортных заказов остался выше своей долгосрочной тенденции в размере 51.6 баллов, однако, последнее значение указало на минимальные темпы за текущий период роста.

## Индекс Невыполненных заказов

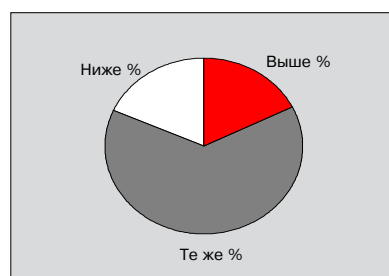
Сравнение уровня невыполненных компаний заказов в этом месяце с положением в предыдущем месяце.



Объемы незавершенных заказов в обрабатывающих отраслях России в марте сократились восемнадцатый месяц подряд. Индекс Невыполненных заказов, с поправкой на сезонные колебания, опустился с февральского показателя, максимального за десять месяцев, что свидетельствует о более существенных темпах сокращения. Тем не менее, Индекс остался выше своей долгосрочной тенденции на уровне 45.4 баллов. Часть компаний сообщила о повышении эффективности производства в течение месяца.

## Индекс Остатков готовой продукции

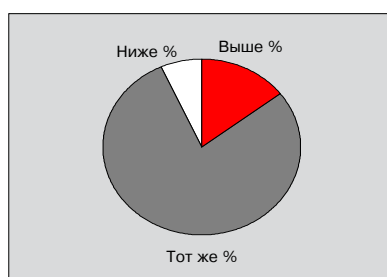
Сравнение остатков готовой продукции (в един.) на настоящий момент с положением в предыдущем месяце.



Запасы готовой продукции в обрабатывающих отраслях России в марте в среднем продолжали сокращаться. Данное сокращение в основном было отнесено на счет роста продаж. Сезонно откорректированный Индекс Остатков готовой продукции остается ниже критической отметки 50.0 баллов на протяжении двадцати семи месяцев. Последнее значение зафиксировало максимальные темпы сокращения за прошедший период 2011 года, тем не менее, Индекс остался выше своей долгосрочной тенденции на уровне 45.4 баллов.

## Индекс Занятости

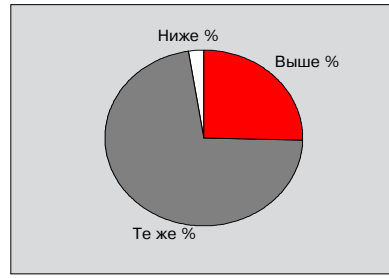
Сравнение уровня занятости в компании на настоящий момент с положением в предыдущем месяце.



Непрерывный заметный рост новых заказов привел к дальнейшему росту занятости в секторе обрабатывающих отраслей России в конце первого квартала. Компании связали набор кадров с растущим спросом и инвестициями в новые производственные мощности. Численность сотрудников в секторе растет ежемесячно с октября прошлого года, и на сегодняшний день эта серия роста явилась самой длительной за три с половиной года. Темпы роста рабочих мест слегка замедлились, однако, остались вторыми максимально высокими с июля 2006 года.

## Индекс Цен на выпускаемую продукцию

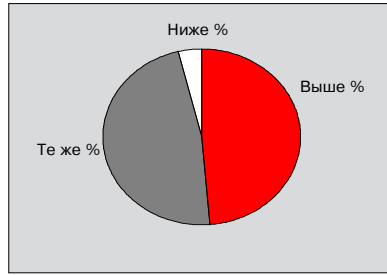
Сравнение средних цен на продукцию компании за ед. (объем) на настоящий момент с положением в предыдущем месяце.



В последний исследуемый период производители продолжали поднимать цены на выпускаемую продукцию высокими темпами. Сезонно откорректированный Индекс цен на выпускаемую продукцию вырос незначительно с четырехмесячного минимума в феврале до второго максимального значения с июля 2008 года. Около четверти респондентов сообщили о повышении цен на свою продукцию, что было связано с ростом расходов на сырье и энергоносители.

## Индекс Цен на сырье и материалы

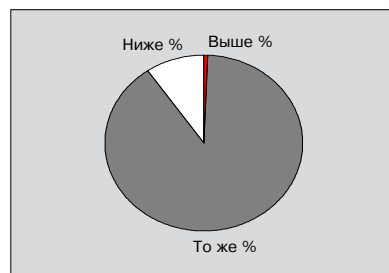
Сравнение средних цен на закупаемое сырье (объем) на настоящий момент с положением в предыдущем месяце.



В марте продолжился существенный рост средних закупочных цен в обрабатывающих отраслях России. Темпы роста инфляции вновь замедлились после максимальных за тридцать три месяца темпов роста, зарегистрированных в январе, и стали минимальными с октября прошлого года. Тем не менее, Индекс Цен на сырье и материалы, с поправкой на сезонные колебания, остался значительно выше среднего исторического значения на уровне 64.8 баллов. Компании сообщили, что энергоносители и многие виды сырья в течение месяца поднялись в цене.

## Индекс Сроков поставок сырья и материалов

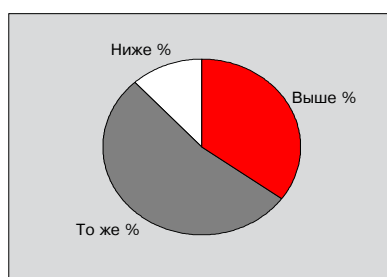
Сравнение количества закупленного сырья (в ед.) на настоящий момент с положением в предыдущем месяце.



Показатели работы поставщиков продолжали ухудшаться в марте, что отразило дальнейшее резкое повышение спроса производителей на сырье и материалы. Сезонно откорректированный Индекс Сроков поставок сырья и материалов упал незначительно, указав на максимальное увеличение сроков поставок за прошедший период 2011 года. Задержки в поставках компании также объясняли дефицитом сырья и более высокими тарифами на железнодорожные перевозки.

## Индекс Закупок сырья и материалов

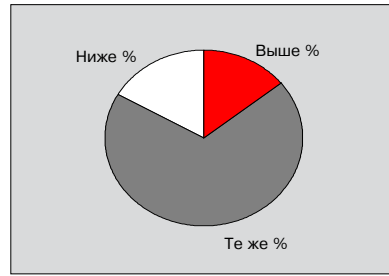
Сравнение количества закупленного сырья (в ед.) на настоящий момент с положением в предыдущем месяце.



Данные за март указали на дальнейший рост закупочной активности в обрабатывающих отраслях России. Сезонно откорректированный Индекс Закупок сырья и материалов изменился незначительно по сравнению с показателем февраля, максимально высоким за три года. Объемы закупок сейчас растут ежемесячно с сентября 2009 года. Компании связали рост закупочной активности с растущими производственными потребностями и накоплением резервных запасов во избежание дальнейших перебоев в поставках.

## Индекс Остатков сырья и материалов

Сравнение остатков сырья и материалов (в ед.) на настоящий момент с положением в предыдущем месяце.



В марте российские производители в среднем продолжали использовать сырьевые запасы для производственных нужд. Тем не менее, Индекс Остатков сырья и материалов, с поправкой на сезонные колебания, достиг своего максимума с октября 1997 года, зафиксировав самые слабые темпы сокращения за всю историю исследования. Это явилось отражением того, что большинство компаний отдало предпочтение созданию резервных запасов, не дожидаясь потенциальных перебоев в поставках.

## Заметки к исследованию и методологический комментарий

PMI основан на анализе ответов на вопросы анкеты, ежемесячно получаемых от руководящих работников более 300 предприятий промышленности. Выборка респондентов отражает вклад представляемой респондентами отрасли промышленности в ВВП согласно делению, принятому Группой промышленных классификационных стандартов. Ответы на вопросы отражают изменения, имевшие место по сравнению с предыдущим месяцем, и основываются на показателях на середину месяца. В Отчет включены следующие данные по каждому показателю: процентные соотношения между группами ответов, разница между количеством позитивных и негативных ответов, а также «диффузионный» индекс. Этот индекс выводится как сумма положительных ответов и половины ответов группы «без изменений».

PMI - это комбинированный индикатор, основанный на пяти показателях со следующим удельным весом: Новые заказы - 0.3; Объемы производства - 0.25; Занятость - 0.2; Сроки поставок сырья и материалов - 0.15; Запасы сырья и материалов - 0.1. Индекс Сроков поставок инвертирован, чтобы сохранить направление, аналогичное остальным индексам.

Диффузионные индексы обладают всеми характеристиками ведущих индикаторов и являются подходящими суммарными показателями, показывающими преобладающее направление изменения. Показатель индекса свыше 50.0 баллов указывает на общее повышение такой переменной величины, а ниже 50.0 баллов - на общее снижение.

Markit не пересматривает базовые данные исследования после первой публикации. Однако сезонно откорректированные факторы время от времени могут пересматриваться по мере необходимости, что отразится на серии сезонно откорректированных данных.

## Предупреждение

Права на интеллектуальную собственность Индекса PMI™ обрабатывающих отраслей России банка HSBC, предусмотренные в этом документе, принадлежат компании Markit Group Limited. Любое несанкционированное использование, включая, среди прочего, копирование, распространение, передачу или иное применение любых фигурирующих в данном документе данных, не разрешается без предварительного согласия Markit. Компания Markit не несет никакой ответственности, обязанности или обязательств за или в отношении содержания или информации («данные»), содержащихся в этом документе, любые ошибки, неточности, пропуски или задержки данных, либо за любые действия, предпринятые в отношении этого. Ни при каких обстоятельствах Markit не несет ответственности за любые фактические, случайные или косвенные убытки, понесенные в результате использования таких данных. Markit, PMI и Purchasing Managers' Index являются торговыми марками, принадлежащими Markit Group.