

Эмбарго до: 08:00 (МОСКВА), 1 марта 2011

## Индекс PMI™ обрабатывающих отраслей России банка HSBC

Максимальное ускорение роста объемов производства в обрабатывающих отраслях России с марта 2008 года.

### Основные выводы в феврале:

- Индекс PMI обрабатывающих отраслей России достиг максимального за три года значения в размере 55.2 балла.
- Объемы производства и новых заказов росли наивысшими темпами с марта 2008 года.
- Впервые за семь месяцев инфляция закупочных цен понизилась, однако, осталась значительной.

Данные исследования, проводимые компанией Markit для HSBC, зафиксировали в феврале положительную динамику в секторе обрабатывающих отраслей России. Темпы роста производства, новых заказов и закупочной деятельности достигли своего максимума за почти трехлетний период, а создание рабочих мест в секторе стало самым активным с середины 2006 года. Тем временем, инфляция как закупочных, так и отпускных цен оставалась интенсивной, несмотря на незначительное ослабление по сравнению с январем.

Основной показатель исследования – это сезонно откорректированный Индекс PMI™ обрабатывающих отраслей России банка HSBC, который отслеживает общую конъюнктуру рынка и состоит из пяти компонентов – новые заказы, объемы производства, занятость, сроки поставок сырья и материалов и запасы сырья и материалов. Любой показатель выше 50.0 баллов указывает на рост, ниже 50.0 баллов – на падение деловой активности.

Оставаясь без изменения в январе, Индекс PMI возобновил восходящую траекторию в последний исследуемый период. Более того, составив 55.2 балла, Индекс достиг максимального с января 2008 года значения и уверенно превысил уровень тенденции, достигнутый во временном промежутке между двумя основными спадами, которые были зафиксированы в секторе на протяжении всего периода исследования (средний Индекс PMI между декабрем 1998 года и июлем 2008 года составлял 53.4 балла).

Возрождение благоприятных рыночных условий оказало положительное влияние на рост новых заказов в феврале. Объемы новых работ, поступивших к российским производителям, достигли максимальных с марта 2008 года показателей. Подобный рост

наблюдается уже одиннадцать месяцев подряд. Последние данные свидетельствуют о том, что внутренний спрос оставался сильнее, чем спрос на экспортных рынках, где рост новых заказов немного замедлился с января.

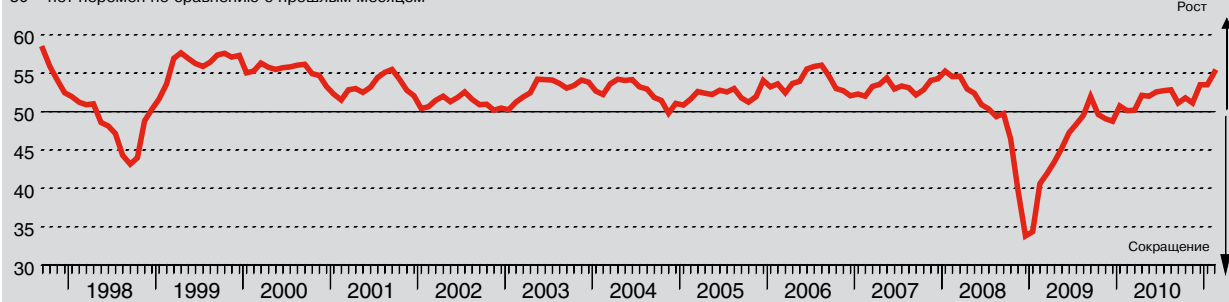
Усиление роста новых заказов вызвало ускорение роста объемов производства в феврале. Производство в российском секторе обрабатывающих отраслей растет ежемесячно с августа 2009 года и, в соответствии с тенденцией увеличения новых заказов, темпы его роста стали наивысшими с марта 2008 года.

Производители также активизировали свою закупочную деятельность в феврале, поскольку рост объемов сырья и материалов, заказанных в течение месяца, достиг своего максимума за почти трехлетний период. Сырьевые запасы в целом продолжали падать, но более слабыми темпами. Объемы незавершенных заказов вновь сократились за последний период, но темпы сокращения были более слабыми. Это отчасти стало следствием самого существенного с июля 2006 года роста занятости в обрабатывающих отраслях, поскольку компании стремились повысить производственные мощности с целью выполнения новых заказов.

Данные за февраль зафиксировали небольшое ослабление инфляционного давления в обрабатывающих отраслях России. Однако инфляция как закупочных, так и отпускных цен оставалась существенной, несмотря на ее снижение до четырехмесячного минимума. Российские производители сообщали, что рост цен на металлы и нефтепродукты, в частности, явился основным фактором инфляции. Также был отмечен рост затрат на энергоносители в целом. До февраля инфляция цен на сырье ускорялась в течение шести месяцев подряд.

### Индекс PMI™ обрабатывающих отраслей России банка HSBC

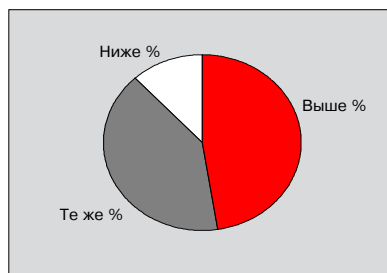
50 = нет перемен по сравнению с прошлым месяцем



Индекс PMI™ обрабатывающих отраслей России банка HSBC - это комплексный показатель, созданный с целью исследования общей конъюнктуры рынка в промышленном секторе и является лидирующим индикатором экономики в целом. Индикатор выводится из индивидуальных диффузионных индексов, которые измеряют происходящие изменения в объемах производства, новых заказах, занятости, сроках поставок сырья и материалов и объемах закупок сырья и материалов. Показатель индекса свыше 50.0 баллов указывает на общее повышение такой переменной величины, а ниже 50.0 баллов - на общее снижение.

## Индекс Объемов производства

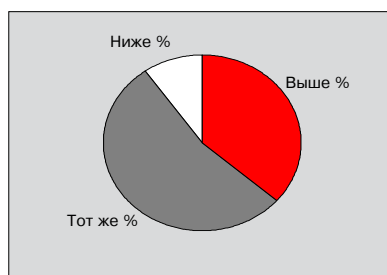
Сравнение объемов производства на настоящий момент с положением в предыдущем месяце.



В феврале рост производства в обрабатывающих отраслях России продолжился девятнадцатый месяц подряд. Кроме того, темпы роста ускорились до максимальных с марта 2008 года. С учетом сезонных колебаний, Индекс Объемов производства был также значительно выше уровня своей долгосрочной тенденции в последний исследуемый период (54.3 балла). Впервые за три года Индекс зафиксировал ускорение роста в течение трех месяцев подряд. Компании в основном связывали рост объемов производства с поступлением новых заказов при увеличивающемся спросе.

## Индекс Новых заказов

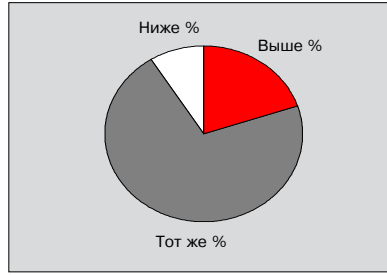
Сравнение уровня новых заказов, полученных в этом месяце, с положением в предыдущем месяце.



Объемы новых заказов, размещенных у российских производителей, выросли в феврале одиннадцатый месяц подряд. Кроме того, темпы их роста ускорились третий месяц подряд, на что указал дальнейший рост Индекса Новых заказов, с поправкой на сезонные колебания. Последнее значение зафиксировало сильнейшее с марта 2008 года общее увеличение новых контрактов. Полученные данные позволяют судить об устойчивом увеличении спроса на рынке в течение месяца.

## Индекс Новых экспортных заказов

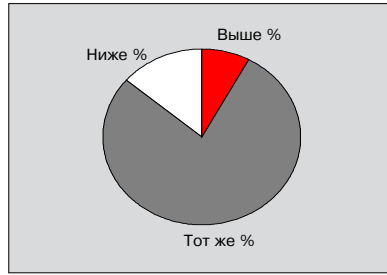
Сравнение уровня новых экспортных заказов, полученных в этом месяце, с положением в предыдущем месяце.



Рост новых заказов, полученных с экспортных рынков, в феврале продолжился, хотя и более слабыми темпами. Сезонно откорректированный Индекс Новых экспортных заказов остался выше критической отметки 50.0 баллов третий месяц подряд, но зафиксировал минимальный рост в этой последовательности. Тем не менее, темпы роста по-прежнему были выше долгосрочной тенденции исследования.

## Индекс Невыполненных заказов

Сравнение уровня невыполненных компаний заказов в этом месяце с положением в предыдущем месяце.



Объемы незавершенных работ в обрабатывающих отраслях России вновь сократились в феврале, что указало на сохраняющееся наличие свободных производственных мощностей. Текущий период непрерывного сокращения продлился до семнадцати месяцев. Тем не менее, сезонно откорректированный Индекс Невыполненных заказов резко вырос с января, зафиксировав минимальное с апреля 2010 года сокращение. Это стало следствием недавнего увеличения роста новых заказов в секторе.

## Индекс Остатков готовой продукции

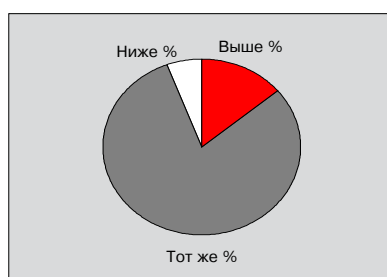
Сравнение остатков готовой продукции (в един.) на настоящий момент с положением в предыдущем месяце.



Производители в среднем продолжали сообщать о снижении запасов готовой продукции в феврале. Однако общие темпы сокращения были незначительными, поскольку увеличение частоты поставок клиентам сопровождалось ростом производства. Количество компаний, указавших на увеличение запасов, практически равнялось количеству компаний, указавших на их сокращение. Индекс остатков готовой продукции, с учетом сезонных колебаний, за последний период достиг восьмимесячного максимума и уверенно превысил свое долгосрочное среднее значение (45.4 балла).

## Индекс Занятости

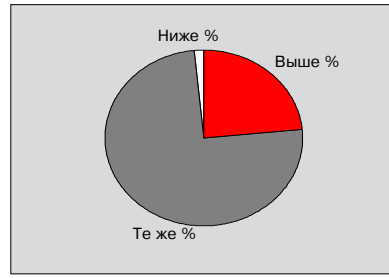
Сравнение уровня занятости в компании на настоящий момент с положением в предыдущем месяце.



В феврале рост занятости в российском секторе обрабатывающих отраслей наблюдался пятый месяц подряд. Кроме того, темпы создания рабочих мест были максимальными с июля 2006 года. Компании связали найм новых сотрудников с ростом производственных потребностей, вызванным поступлением новых заказов. Сезонно откорректированный Индекс Занятости был значительно выше своей средней долгосрочной тенденции за весь период исследования данного показателя).

## Индекс Цен на выпускаемую продукцию

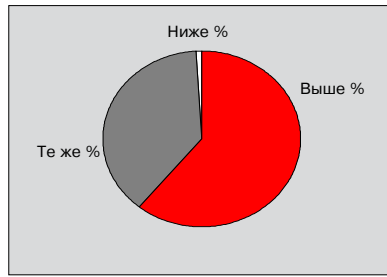
Сравнение средних цен на продукцию компании за ед. (объем) на настоящий момент с положением в предыдущем месяце.



Темпы роста цен российских производителей на выпускаемую продукцию в феврале продолжали оставаться ощутимыми. Сезонно откорректированный Индекс Цен на выпускаемую продукцию остался выше критической отметки 50.0 баллов двадцатый месяц подряд, указав на резкое увеличение показателя, несмотря на ослабление до четырехмесячного минимума. Респонденты сообщили, что рост цен на исходную продукцию был непосредственно связан с более высокими ценами на сырье и энергоносители.

## Индекс Цен на сырье и материалы

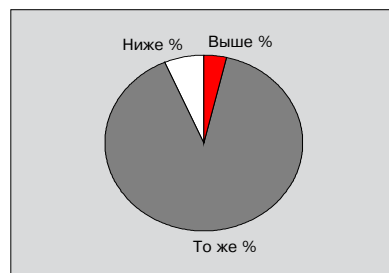
Сравнение средних цен на закупаемое сырье (объем) на настоящий момент с положением в предыдущем месяце.



В феврале ценовое давление на компании сектора обрабатывающих отраслей России оставалось близким к рекордному уровню. С учетом сезонных колебаний, Индекс Цен на сырье и материалы снизился впервые с июля прошлого года до четырехмесячного минимума, однако все же продолжал указывать на быстрый рост средней стоимости сырьевых затрат. Около 61% опрошенных компаний сообщили о росте цен на сырье и материалы по сравнению с прошлым месяцем. Металлы и горюче-смазочные материалы были выделены как еще более подорожавшие.

## Индекс Сроков поставок сырья и материалов

Сравнение количества закупленного сырья (в ед.) на настоящий момент с положением в предыдущем месяце.



В феврале сроки поставок сырья в производственном секторе России продолжали увеличиваться, что зафиксировал сезонно откорректированный Индекс Сроков поставок сырья и материалов, оставшийся ниже критической отметки 50.0 баллов. Подобная ситуация сохраняется с октября 2008 года. Кроме того, Индекс остается ниже своего долгосрочного среднего значения в размере 48.4 балла в течение всего последнего периода. Компании связали более длительные сроки поставок с увеличением спроса, дефицитом и недостаточной пропускной способностью железнодорожного транспорта.

## Индекс Закупок сырья и материалов

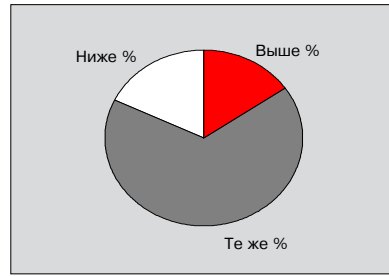
Сравнение количества закупленного сырья (в ед.) на настоящий момент с положением в предыдущем месяце.



Февральские данные зафиксировали максимальный за три года рост покупательской активности в обрабатывающих отраслях России. Индекс Закупок сырья и материалов, с учетом сезонных колебаний, возобновил восходящую траекторию, зарегистрировав наивысший месячный рост за десять месяцев. Закупочная активность непрерывно увеличивается уже полтора года подряд. Участники исследования связали рост закупок сырья с повышением спроса на свою продукцию и последующим ростом объемов производства.

## Индекс Остатков сырья и материалов

Сравнение остатков сырья и материалов (в ед.) на настоящий момент с положением в предыдущем месяце.



Запасы сырья и материалов в секторе обрабатывающих отраслей России в среднем продолжали снижаться в феврале. Уменьшение запасов в основном было связано с ростом производственных потребностей и нехваткой оборотных средств. Тем не менее, Индекс остатков сырья и материалов, с учетом сезонных колебаний, вырост за месяц, что указало на более слабые темпы сокращения. Он также по-прежнему остался выше своего долгосрочного среднего значения в размере 44.1 балла.

## Заметки к исследованию и методологический комментарий

PMI основан на анализе ответов на вопросы анкеты, ежемесячно получаемых от руководящих работников более 300 предприятий промышленности. Выборка респондентов отражает вклад представляемой респондентами отрасли промышленности в ВВП согласно делению, принятому Группой промышленных классификационных стандартов. Ответы на вопросы отражают изменения, имевшие место по сравнению с предыдущим месяцем, и основываются на показателях на середину месяца. В Отчет включены следующие данные по каждому показателю: процентные соотношения между группами ответов, разница между количеством позитивных и негативных ответов, а также «диффузионный» индекс. Этот индекс выводится как сумма положительных ответов и половины ответов группы «без изменений».

PMI - это комбинированный индикатор, основанный на пяти показателях со следующим удельным весом: Новые заказы - 0.3; Объемы производства - 0.25; Занятость - 0.2; Сроки поставок сырья и материалов - 0.15; Запасы сырья и материалов - 0.1. Индекс Сроков поставок инвертирован, чтобы сохранить направление, аналогичное остальным индексам.

Диффузионные индексы обладают всеми характеристиками ведущих индикаторов и являются подходящими суммарными показателями, показывающими преобладающее направление изменения. Показатель индекса свыше 50.0 баллов указывает на общее повышение такой переменной величины, а ниже 50.0 баллов - на общее снижение.

Markit не пересматривает базовые данные исследования после первой публикации. Однако сезонно откорректированные факторы время от времени могут пересматриваться по мере необходимости, что отразится на серии сезонно откорректированных данных.

## Предупреждение

Права на интеллектуальную собственность Индекса PMI™ обрабатывающих отраслей России банка HSBC, предусмотренные в этом документе, принадлежат компании Markit Group Limited. Любое несанкционированное использование, включая, среди прочего, копирование, распространение, передачу или иное применение любых фигурирующих в данном документе данных, не разрешается без предварительного согласия Markit. Компания Markit не несет никакой ответственности, обязанности или обязательств за или в отношении содержания или информации («данные»), содержащихся в этом документе, любые ошибки, неточности, пропуски или задержки данных, либо за любые действия, предпринятые в отношении этого. Ни при каких обстоятельствах Markit не несет ответственности за любые фактические, случайные или косвенные убытки, понесенные в результате использования таких данных. Markit, PMI и Purchasing Managers' Index являются торговыми марками, принадлежащими Markit Group.