

Эмбарго до: 08:00 (МОСКВА), 1 февраля 2011

Индекс PMI™ обрабатывающих отраслей России банка HSBC

Обрабатывающие отрасли России начали 2011 год с максимальных за семь месяцев темпов роста объемов производства.

Основные выводы в январе:

- PMI обрабатывающих отраслей России остался без изменений на уровне 53.5 баллов.
- Более быстрый рост как объемов производства, так и новых заказов.
- Ускорение инфляции закупочных цен шестой месяц подряд.

В январе данные исследования HSBC указали на устойчивые темпы улучшения общего делового климата в обрабатывающих отраслях России. Темпы роста как объемов производства, так и новых заказов ускорились в первом месяце 2011 года, что привело к дальнейшему повышению закупочной активности и занятости. Однако последние данные также зафиксировали растущее инфляционное давление: инфляция закупочных цен увеличилась шестой месяц подряд, а производители повышали цены на свою продукцию максимальными с марта 2008 года темпами.

Основной показатель исследования – это сезонно откорректированный Индекс PMI™ обрабатывающих отраслей России банка HSBC, который отслеживает общую конъюнктуру рынка и состоит из пяти компонентов – новые заказы, объемы производства, занятость, сроки поставок сырья и материалов и запасы сырья и материалов. Любой показатель выше 50.0 баллов указывает на рост, ниже 50.0 баллов – на падение деловой активности.

Индекс PMI в январе остался на декабрьском уровне 53.5 балла, самом высоком за тридцать три месяца. Этот показатель был выше долгосрочного среднего уровня исследования (52.1 балла). Стабильное значение головного показателя явилось отражением более быстрого роста как объемов производства, так и новых заказов, который был нейтрализован более слабым вкладом показателей занятости и сроков поставок, а также более быстрым сокращением закупочной активности. Индекс PMI регистрирует значение выше критической отметки 50.0 баллов с января 2010 года.

Рост новых заказов в обрабатывающих отраслях России в январе набрал силу. Темпы роста были максимальными с марта 2008 года, и

текущая последовательность роста удлинилась до десяти месяцев. Новый экспортный бизнес обеспечил общее увеличение объема новых заказов, зарегистрировав второй наивысший рост с марта 2008 года.

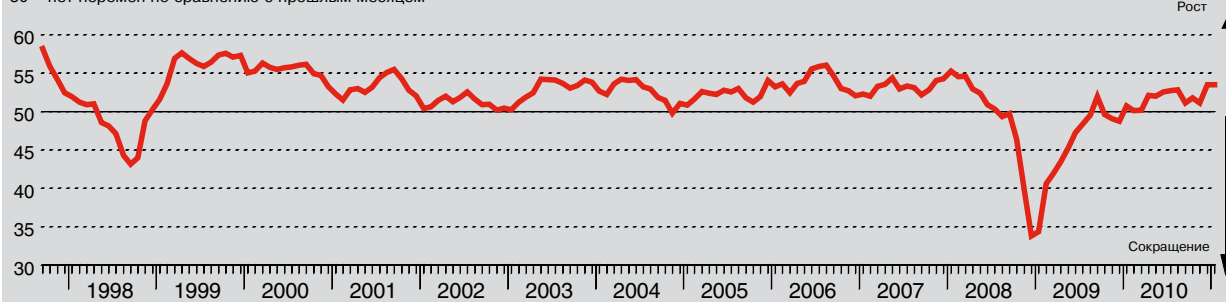
В январе производство росло восемнадцатый месяц подряд максимальными с июня прошлого года темпами. Темпы роста были также более высокими по сравнению со средним долгосрочным показателем исследования и способствовали резкому падению объемов незавершенных заказов. Объемы незавершенных заказов в секторе уменьшаются на протяжении последних шестнадцати месяцев, что свидетельствует о повсеместном наличии резервных мощностей.

Учитывая возрастающие производственные потребности, российские производители в январе увеличили свою закупочную активность и численность сотрудников. В обоих случаях темпы увеличения замедлились по сравнению с декабрем, но, тем не менее, были устойчивыми в контексте исторических данных исследования. Давление на поставщиков сохранилось, поскольку среднее время доставки сырья и материалов в январе продолжало увеличиваться, хотя и в меньшей степени, чем в декабре.

Инфляционное давление в январе продолжало нарастать. Инфляция закупочных цен укрепляется ежемесячно с августа прошлого года. В последний исследуемый период был зафиксирован ее максимальный рост за тридцать три месяца. Отпускные цены растут самыми высокими темпами с июля 2008 года. Производители назвали широкий ряд факторов, увеличивающих давление на расходы, включая металлы, текстиль, пищевые продукты, нефтяные продукты, энергетику, транспорт и налоги.

Индекс PMI™ обрабатывающих отраслей России банка HSBC

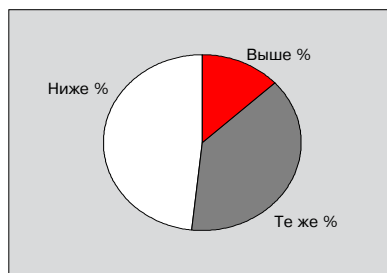
50 = нет перемен по сравнению с прошлым месяцем



Индекс PMI™ обрабатывающих отраслей России банка HSBC – это комплексный показатель, созданный с целью исследования общей конъюнктуры рынка в промышленном секторе и является лидирующим индикатором экономики в целом. Индикатор выводится из индивидуальных диффузионных индексов, которые измеряют происходящие изменения в объемах производства, новых заказах, занятости, сроках поставок сырья и материалов и объемах закупок сырья и материалов. Показатель индекса свыше 50.0 баллов указывает на общее повышение такой переменной величины, а ниже 50.0 баллов – на общее снижение.

Индекс Объемов производства

Сравнение объемов производства на настоящий момент с положением в предыдущем месяце.



Темпы роста производства в обрабатывающих отраслях России в январе ускорились второй месяц подряд. Сезонно откорректированный Индекс Объемов производства достиг максимального уровня с июня прошлого года. Более того, второй месяц подряд рост держался на более высоком уровне по сравнению с долгосрочной тенденцией со значением 54.3 балла. Некоторые респонденты связали рост объемов производства с увеличением объемов новых заказов. Текущая последовательность роста производства в настоящее время составила полтора года.

Индекс Новых заказов

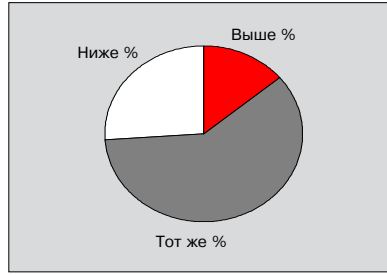
Сравнение уровня новых заказов, полученных в этом месяце, с положением в предыдущем месяце.



В январе объемы новых заказов, поступивших в компании российских обрабатывающих отраслей, выросли десятый месяц подряд, что является отражением усиления спроса. Более того, темпы роста ускорились второй месяц подряд и достигли максимального значения с марта 2008 года. Сезонно откорректированный Индекс Новых заказов за месяц был выше своей долгосрочной тенденции на уровне 54.8 баллов (однако немного не достиг своего среднего уровня 56.1 балл, установленного до октября 2008 года).

Индекс Новых экспортных заказов

Сравнение уровня новых экспортных заказов, полученных в этом месяце, с положением в предыдущем месяце.



В январе сезонно откорректированный Индекс Новых экспортных заказов второй месяц подряд оставался выше критической отметки 50.0 баллов, зафиксировав увеличение объемов заказов, полученных российскими производителями на международных рынках. Кроме того, темпы роста за текущую серию показателей были максимальными с марта 2008 года.

Индекс Невыполненных заказов

Сравнение уровня невыполненных компанией заказов в этом месяце с положением в предыдущем месяце.



Несмотря на более быстрые темпы роста новых заказов в январе, объемы незавершенных работ в компаниях обрабатывающих отраслей России продолжали сокращаться. На сегодняшний день текущий период сокращения составил шестнадцать месяцев. Темпы сокращения незавершенных работ слегка ускорились после декабря и были немного выше долгосрочной тенденции данной серии.

Индекс Остатков готовой продукции

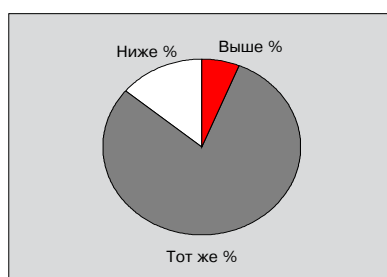
Сравнение остатков готовой продукции (в един.) на настоящий момент с положением в предыдущем месяце.



В январе объемы запасов готовой продукции на складах российских компаний обрабатывающих отраслей продолжали падать. Сезонно откорректированный Индекс Остатков готовой продукции остается ниже критической отметки 50.0 баллов с января 2009 года. Снижение объемов запасов часто было связано с увеличением отгрузок продукции или с улучшением спроса в целом. Следует отметить, что общие темпы сокращения остатков готовой продукции были намного медленнее декабрьских и стали минимальными с июня прошлого года.

Индекс Занятости

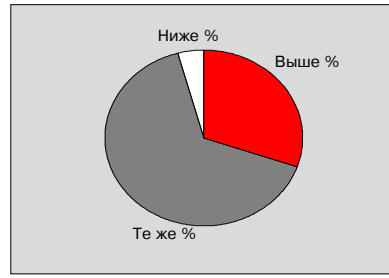
Сравнение уровня занятости в компании на настоящий момент с положением в предыдущем месяце.



В январе российские производители в среднем увеличили численность сотрудников четвертый месяц подряд. Сезонно откорректированный Индекс Занятости слегка понизился по сравнению с декабрьским показателем, однако продолжал указывать на вторые максимально высокие темпы роста рабочих мест с августа 2006 года. Участники исследования связывали найм сотрудников с растущими производственными потребностями.

Индекс Цен на выпускаемую продукцию

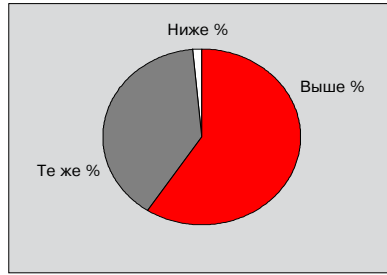
Сравнение средних цен на продукцию компании за ед. (объем) на настоящий момент с положением в предыдущем месяце.



В январе увеличились темпы роста цен на продукцию обрабатывающих отраслей России. Сезонно откорректированный Индекс Цен на выпускаемую продукцию достиг максимального уровня за два с половиной года и существенно превысил свое среднее долгосрочное значение 57.2 балла. Средние цены на промышленные товары растут ежемесячно с июля 2009 года. Компании связали более высокие расходы в течение месяца с ростом стоимости коммунальных услуг, сырья, транспорта и налогов.

Индекс Цен на сырье и материалы

Сравнение средних цен на закупаемое сырье (объем) на настоящий момент с положением в предыдущем месяце.



В январе российские производители по-прежнему сталкивались с повышением средних цен на сырье и материалы. Кроме того, темпы инфляции ускоряются шестой месяц подряд. Сезонно откорректированный Индекс цен на сырье и материалы зафиксировал максимальный с апреля 2008 года рост цен. В этой связи компании особо отмечали металлы, текстиль, энергетику, продукты питания и, в частности, влияние налогов. Средние цены на сырье и материалы растут непрерывно в течение двух лет.

Индекс Сроков поставок сырья и материалов

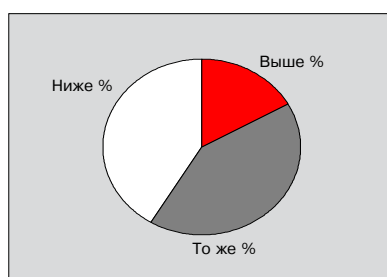
Сравнение количества закупленного сырья (в ед.) на настоящий момент с положением в предыдущем месяце.



Показатели работы поставщиков в секторе обрабатывающих отраслей России в январе в среднем продолжали ухудшаться. Часть компаний связала задержки в поставках с нехваткой железнодорожных грузовых мощностей. Тем не менее, преобладающее большинство участников исследования (91%) не указало на какие-либо изменения в показателях работы поставщиков в течение месяца. Общая степень задержек была минимальной с февраля 2010 года.

Индекс Закупок сырья и материалов

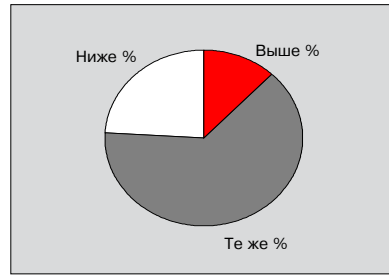
Сравнение количества закупленного сырья (в ед.) на настоящий момент с положением в предыдущем месяце.



Данные за январь зарегистрировали рост закупочной активности в компаниях обрабатывающих отраслей России семнадцатый месяц подряд. Сезонно откорректированный Индекс Закупок сырья и материалов слегка опустился по сравнению с декабрьским показателем, зафиксировав более медленные темпы роста, которые, однако, оставались существенными в контексте исторических данных исследования. Закупки сырья и материалов в основном были связаны с поступлением новых заказов.

Индекс Остатков сырья и материалов

Сравнение остатков сырья и материалов (в ед.) на настоящий момент с положением в предыдущем месяце.



В январе сезонно откорректированный Индекс Остатков сырья и материалов остался ниже критической отметки 50.0 баллов, указав на то, что российские производители продолжали использовать в производстве существующие запасы. Темпы сокращения показателя ускорились с декабря, но остались, тем не менее, умеренными по сравнению с историческими данными исследования.

Заметки к исследованию и методологический комментарий

PMI основан на анализе ответов на вопросы анкеты, ежемесячно получаемых от руководящих работников более 300 предприятий промышленности. Выборка респондентов отражает вклад представляемой респондентами отрасли промышленности в ВВП согласно делению, принятому Группой промышленных классификационных стандартов. Ответы на вопросы отражают изменения, имевшие место по сравнению с предыдущим месяцем, и основываются на показателях на середину месяца. В Отчет включены следующие данные по каждому показателю: процентные соотношения между группами ответов, разница между количеством позитивных и негативных ответов, а также «диффузионный» индекс. Этот индекс выводится как сумма положительных ответов и половины ответов группы «без изменений».

PMI - это комбинированный индикатор, основанный на пяти показателях со следующим удельным весом: Новые заказы - 0.3; Объемы производства - 0.25; Занятость - 0.2; Сроки поставок сырья и материалов - 0.15; Запасы сырья и материалов - 0.1. Индекс Сроков поставок инвертирован, чтобы сохранить направление, аналогичное остальным индексам.

Диффузионные индексы обладают всеми характеристиками ведущих индикаторов и являются подходящими суммарными показателями, показывающими преобладающее направление изменения. Показатель индекса свыше 50.0 баллов указывает на общее повышение такой переменной величины, а ниже 50.0 баллов - на общее снижение.

Markit не пересматривает базовые данные исследования после первой публикации. Однако сезонно откорректированные факторы время от времени могут пересматриваться по мере необходимости, что отразится на серии сезонно откорректированных данных.

Предупреждение

Права на интеллектуальную собственность Индекса PMI™ обрабатывающих отраслей России банка HSBC, предусмотренные в этом документе, принадлежат компании Markit Group Limited. Любое несанкционированное использование, включая, среди прочего, копирование, распространение, передачу или иное применение любых фигурирующих в данном документе данных, не разрешается без предварительного согласия Markit. Компания Markit не несет никакой ответственности, обязанности или обязательств за или в отношении содержания или информации («данные»), содержащихся в этом документе, любые ошибки, неточности, пропуски или задержки данных, либо за любые действия, предпринятые в отношении этого. Ни при каких обстоятельствах Markit не несет ответственности за любые фактические, случайные или косвенные убытки, понесенные в результате использования таких данных. Markit, PMI и Purchasing Managers' Index являются торговыми марками, принадлежащими Markit Group.