

Эмбарго до: 08:00 (МОСКВА), 27 декабря 2010

Индекс PMI™ обрабатывающих отраслей России банка HSBC

Объемы производства и новые заказы в обрабатывающих отраслях России в декабре росли более быстрыми темпами.

Основные выводы в декабре:

- Индекс PMI обрабатывающих отраслей достиг максимального за тридцать три месяца показателя 53.5 баллов.
- Новые экспортные заказы выросли впервые за шесть месяцев.
- Самый высокий рост занятости с июля 2006 года.

Согласно данным исследования HSBC обрабатывающие отрасли России завершили 2010 год на позитивной ноте – оба показателя как объемов производства, так и новых заказов выросли максимальными темпами с августа. В дополнение к обнадеживающей картине занятость в секторе росла самыми высокими темпами практически за четыре с половиной года, а новые экспортные заказы увеличились впервые с июня. В то же время как инфляция как отпускных, так и закупочных цен осталась высокой.

Основной показатель исследования – это сезонно откорректированный Индекс PMI™ обрабатывающих отраслей России банка HSBC, который отслеживает общую конъюнктуру рынка и состоит из пяти компонентов – новые заказы, объемы производства, занятость, сроки поставок сырья и материалов и запасы сырья и материалов. Любой показатель выше 50.0 баллов указывает на рост, ниже 50.0 баллов – на падение деловой активности.

В последнем месяце 2010 года Индекс PMI зафиксировал наивысший месячный рост с сентября 2009 года, поднявшись с показателя 51.1 баллов в ноябре до 53.5 баллов в декабре. Последнее значение Индекса указало на наивысшее с марта 2008 года общее улучшение рыночной конъюнктуры и превысило средний долгосрочный показатель PMI на уровне 52.1 баллов. Рост основного показателя отразил позитивные сдвиги в четырех из пяти своих компонентов, во главе которых новые заказы.

Новые заказы, размещенные в обрабатывающих отраслях России, росли максимальными с августа 2010г темпами. Часть компаний сообщила об успешно проведенных маркетинговых кампаниях в течение месяца, а также о выпуске новых видов продукции. Объемы новых заказов, полученных на экспортных рынках, выросли впервые

за шесть месяцев, и темпы этого роста были максимальными с марта 2008 года.

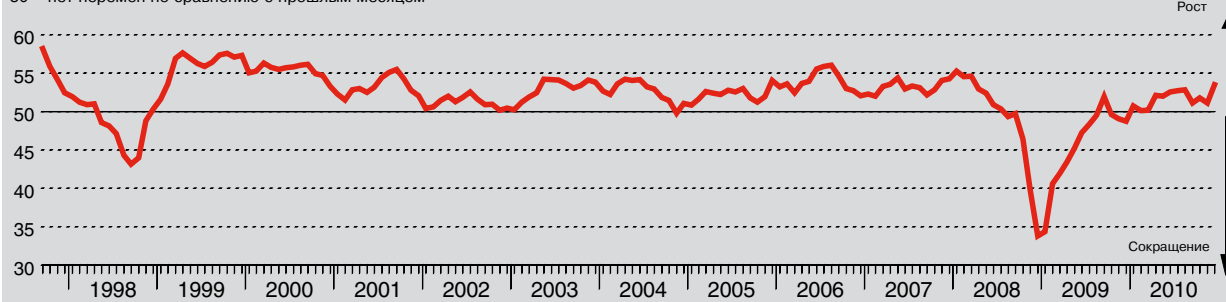
В декабре объемы промышленного производства в России выросли семнадцатый месяц подряд. Более того, темпы этого роста были максимальными с августа, что отражает более устойчивый рост новых заказов. Объемы незавершенных заказов продолжали сокращаться, однако темпы этого сокращения были минимальными за восемь месяцев.

Данные за декабрь выявили инвестиционный потенциал у российских производителей, так как более высокий рост новых заказов улучшил краткосрочную перспективу по загрузке предприятий. Занятость в секторе выросла седьмой раз за девять месяцев, а темпы ее роста стали наивысшими с июля 2006 года. Закупочная активность производителей также повышалась максимальными за четыре месяца темпами. Это способствовало усилению давления на поставщиков, что в декабре привело к самому существенному на сегодняшний день увеличению средних сроков поставок сырья и материалов производителям за всю историю настоящего исследования.

В декабре средние закупочные цены росли максимальными темпами с апреля 2008 года, что отразило увеличение спроса и ограничение предложения на рынке. Сырье, в частности, металлы и нефтепродукты, были выделены в качестве факторов, оказывающих влияние на инфляционное давление в течение месяца. Дальнейшее резкое увеличение закупочных цен привело к тому, что компании повысили цены на конечную продукцию и темпы роста инфляции отпускных цен были в целом сопоставимы с ноябрьскими темпами, максимальными за двадцать восемь месяцев.

Индекс PMI™ обрабатывающих отраслей России банка HSBC

50 = нет перемен по сравнению с прошлым месяцем



Индекс PMI™ обрабатывающих отраслей России банка HSBC – это комплексный показатель, созданный с целью исследования общей конъюнктуры рынка в промышленном секторе и является лидирующим индикатором экономики в целом. Индикатор выводится из индивидуальных диффузионных индексов, которые измеряют происходящие изменения в объемах производства, новых заказах, занятости, сроках поставок сырья и материалов и объемах закупок сырья и материалов. Показатель индекса свыше 50.0 баллов указывает на общее повышение такой переменной величины, а ниже 50.0 баллов – на общее снижение.

Индекс Объемов производства

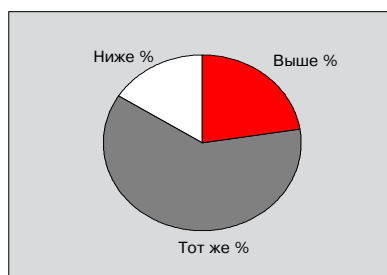
Сравнение объемов производства на настоящий момент с положением в предыдущем месяце.



В декабре промышленное производство в России выросло семнадцать месяцев подряд. Кроме того, темпы роста ускорились и достигли максимального за четыре месяца уровня, а Индекс Объемов производства с учетом сезонных колебаний восстановил свой рост после достижения минимального за восемь месяцев значения в ноябре. Компании связали увеличение объемов производства с ростом новых заказов. Тем не менее, темпы роста оставались слабее докризисной тенденции.

Индекс Новых заказов

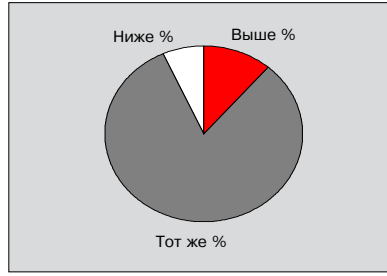
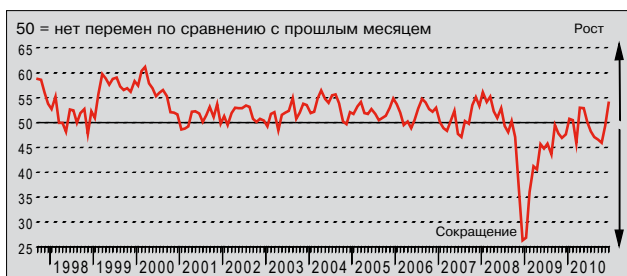
Сравнение уровня новых заказов, полученных в этом месяце, с положением в предыдущем месяце.



Объем новых работ, полученных российскими производителями в декабре, еще больше вырос. Кроме того, сезонно скорректированный Индекс Новых заказов увеличился с восьмимесячного минимума в ноябре и зафиксировал устойчивые темпы роста. Часть компаний сообщила, что маркетинговая деятельность привлекла новых клиентов в течение месяца. Однако темпы роста новых заказов по-прежнему не соответствовали докризисному среднему уровню.

Индекс Новых экспортных заказов

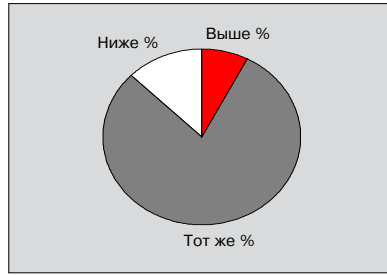
Сравнение уровня новых экспортных заказов, полученных в этом месяце, с положением в предыдущем месяце.



Данные за декабрь зафиксировали первое с июня помесичное увеличение числа новых экспортных контрактов в секторе обрабатывающих отраслей России. Кроме того, с учетом сезонных колебаний Индекс Новых экспортных заказов указал на самые высокие темпы увеличения с марта 2008 года. Он был также выше своего среднего долгосрочного значения 51.6 баллов. Около 11% респондентов сообщили о росте поступления экспортных заказов в течение месяца.

Индекс Невыполненных заказов

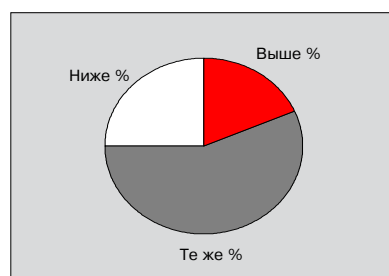
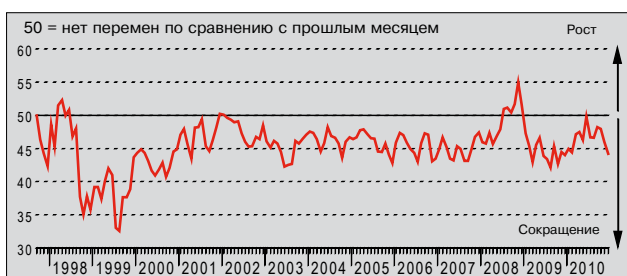
Сравнение уровня невыполненных компаний заказов в этом месяце с положением в предыдущем месяце.



Сезонно откорректированный Индекс Объемов незавершенных заказов в декабре остался ниже критической отметки 50.0 баллов, что свидетельствует о дальнейшем сокращении незавершенных заказов в обрабатывающих отраслях России. С октября 2009 года объемы незавершенных заказов сокращаются ежемесячно. Падение показателя продолжает отражать наличие незадействованных производственных мощностей в секторе, однако, темпы сокращения остаются минимальными с апреля 2010г.

Индекс Остатков готовой продукции

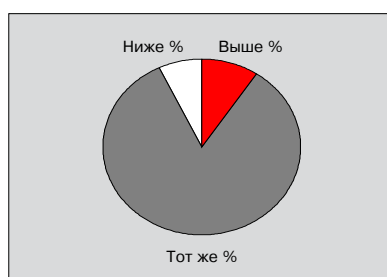
Сравнение остатков готовой продукции (в един.) на настоящий момент с положением в предыдущем месяце.



Российские производители в декабре продолжали сообщать об уменьшении запасов готовой продукции. Сезонно откорректированный Индекс Остатков готовой продукции понизился третий месяц подряд и остался ниже критической отметки 50.0 баллов двадцать четвертый месяц подряд. Более того, последнее значение зафиксировало максимальные темпы сокращения с декабря 2009 года. В основном производители связывают снижение уровня запасов на складах с ухудшением спроса.

Индекс Занятости

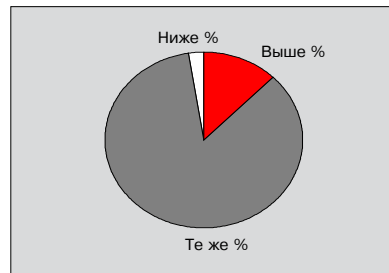
Сравнение уровня занятости в компании на настоящий момент с положением в предыдущем месяце.



В декабре занятость в обрабатывающих отраслях России выросла третий месяц подряд. Практически каждая десятая компания сообщила об увеличении количества сотрудников в течение месяца, а общие темпы роста рабочих мест в секторе были наивысшими с июля 2006 года. Занятость в промышленности выросла седьмой раз за последние девять месяцев после периода сокращения продолжительностью практически в два года. Компании связывали найм сотрудников с увеличением новых заказов и объемов производства.

Индекс Цен на выпускаемую продукцию

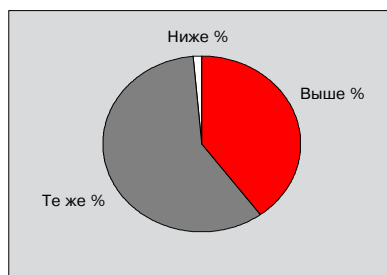
Сравнение средних цен на продукцию компании за ед. (объем) на настоящий момент с положением в предыдущем месяце.



Сезонно откорректированный Индекс Цен на выпускаемую продукцию в декабре остался существенно выше критической отметки 50.0 баллов, что указало на резкие темпы роста инфляции отпускных цен в обрабатывающих отраслях России. Индекс лишь немного изменился по сравнению с ноябрьским показателем, максимально высоким за двадцать восемь месяцев, и был выше своего среднего долгосрочного значения 57.1 баллов. Согласно последним данным исследования инфляция отпускных цен была непосредственно связана с ростом закупочных цен в течение месяца.

Индекс Цен на сырье и материалы

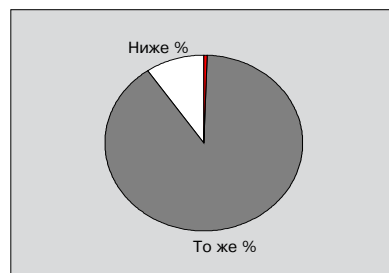
Сравнение средних цен на закупаемое сырье (объем) на настоящий момент с положением в предыдущем месяце.



В декабре темпы роста средних закупочных цен в обрабатывающих отраслях России ускорились пятый месяц подряд. Сезонно откорректированный Индекс цен на сырье и материалы достиг максимального с апреля 2008 года значения и существенно превысил свой средний долгосрочный уровень в размере 64.6 баллов. Источниками возросшего давления на расходы производителей стали нефтепродукты, металлы и другое сырье.

Индекс Сроков поставок сырья и материалов

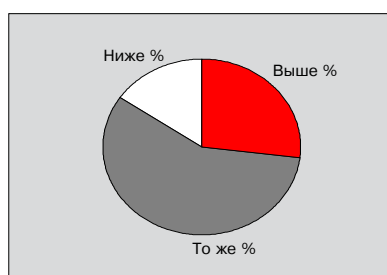
Сравнение количества закупленного сырья (в ед.) на настоящий момент с положением в предыдущем месяце.



Сезонно откорректированный Индекс Сроков поставок сырья и материалов не изменился за последний исследуемый период по сравнению с ноябрьским, максимально низким за двенадцать лет, что говорит о дальнейшем заметном увеличении средних сроков поставок сырья и материалов российским производителям. Участники исследования продолжали сообщать о низких мощностях железнодорожного транспорта, приведших к задержкам. Последнее значение Индекса стало третьим подряд самым низким значением за всю историю настоящего исследования.

Индекс Закупок сырья и материалов

Сравнение количества закупленного сырья (в ед.) на настоящий момент с положением в предыдущем месяце.



В соответствии с тенденциями, наблюдаемыми в отношении объемов производства и новых заказов, темпы роста закупок, произведенных российскими производителями, ускорились до четырехмесячного максимума в декабре. Таким образом, увеличение темпов роста продолжается уже шестнадцать месяцев подряд. Около 27% компаний сообщили о росте закупок сырья и материалов в течение последнего месяца 2010 года, но темпы роста в среднем за 4 квартал были самыми низкими по сравнению с другими кварталами этого года.

Индекс Остатков сырья и материалов

Сравнение остатков сырья и материалов (в ед.) на настоящий момент с положением в предыдущем месяце.



В декабре запасы сырья и материалов в компаниях обрабатывающих отраслей России в среднем продолжали сокращаться. Следует отметить, что темпы сокращения резко замедлились с ноября и стали минимальными с декабря 2007 года. Сокращение запасов, в основном это было отнесено участниками исследования на счет увеличения производства или дефицита сырьевых материалов.

Заметки к исследованию и методологический комментарий

PMI основан на анализе ответов на вопросы анкеты, ежемесячно получаемых от руководящих работников более 300 предприятий промышленности. Выборка респондентов отражает вклад представляемой респондентами отрасли промышленности в ВВП согласно делению, принятому Группой промышленных классификационных стандартов. Ответы на вопросы отражают изменения, имевшие место по сравнению с предыдущим месяцем, и основываются на показателях на середину месяца. В Отчет включены следующие данные по каждому показателю: процентные соотношения между группами ответов, разница между количеством позитивных и негативных ответов, а также «диффузионный» индекс. Этот индекс выводится как сумма положительных ответов и половины ответов группы «без изменений».

PMI - это комбинированный индикатор, основанный на пяти показателях со следующим удельным весом: Новые заказы - 0.3; Объемы производства - 0.25; Занятость - 0.2; Сроки поставок сырья и материалов - 0.15; Запасы сырья и материалов - 0.1. Индекс Сроков поставок инвертирован, чтобы сохранить направление, аналогичное остальным индексам.

Диффузионные индексы обладают всеми характеристиками ведущих индикаторов и являются подходящими суммарными показателями, показывающими преобладающее направление изменения. Показатель индекса свыше 50.0 баллов указывает на общее повышение такой переменной величины, а ниже 50.0 баллов - на общее снижение.

Markit не пересматривает базовые данные исследования после первой публикации. Однако сезонно откорректированные факторы время от времени могут пересматриваться по мере необходимости, что отразится на серии сезонно откорректированных данных.

Предупреждение

Права на интеллектуальную собственность Индекса PMI™ обрабатывающих отраслей России банка HSBC, предусмотренные в этом документе, принадлежат компании Markit Group Limited. Любое несанкционированное использование, включая, среди прочего, копирование, распространение, передачу или иное применение любых фигурирующих в данном документе данных, не разрешается без предварительного согласия Markit. Компания Markit не несет никакой ответственности, обязанности или обязательств за или в отношении содержания или информации («данные»), содержащихся в этом документе, любые ошибки, неточности, пропуски или задержки данных, либо за любые действия, предпринятые в отношении этого. Ни при каких обстоятельствах Markit не несет ответственности за любые фактические, случайные или косвенные убытки, понесенные в результате использования таких данных. Markit, PMI и Purchasing Managers' Index являются торговыми марками, принадлежащими Markit Group.