

Zákaz zveřejnění do: 09:30 (PRAHA), 1. listopadu 2011

Výrobní HSBC PMI® pro Českou republiku

V říjnu český výrobní sektor opět zpomalil

Klíčová zjištění:

- Nejslabší nárůst výroby od prosince 2009
- Nejpomalejší nárůst nových zakázek za více než dva roky
- Průměrné ceny vstupů poklesly poprvé od listopadu 2009

Sezónně upravené aktuální údaje PMI, zpracované pro banku HSBC společností Markit, vypovídají o tom, že na počátku posledního čtvrtletí růst výrobního sektoru ztrácel tempo i nadále. Celkové podnikatelské podmínky se nepřetržitě zlepšují již po dva roky, ale výroba i nové zakázky rostou poslední dobou relativně slabým tempem. Exportní trhy byly zřetelně utlumené a inflační tlaky se opět zmírnily, neboť ceny vstupů v průměru klesly a ceny hotových výrobků se oproti září příliš nezměnily.

Hlavní Výrobní PMI® pro Českou republiku od HSBC je kompozitní jednociferný ukazatel celkového výkonu výrobního sektoru, který sleduje změny v objemu nových zakázek, ve výrobě, zaměstnanosti, výkonnosti dodavatelů a skladových zásobách. Výsledek vyšší než 50 bodů znamená celkové zlepšení sektoru.

PMI v říjnu již po čtyřicetý měsíc za sebou zůstal nad neutrální hranicí 50 bodů, což svědčí o zlepšení všeobecných podmínek pro podnikání. Nicméně hlavní index klesl po druhý měsíc za sebou, tentokrát z 52,3 bodu na 51,7 bodu. To je pod dlouhodobým průměrem ve výši 52,9 bodu a zároveň nejhorší výsledek od prosince 2009. Trend poklesu PMI se odrazil na čtyřech z jeho pěti složek, jedinou výjimkou byly dodací lhůty u dodavatelů.

U nových zakázek jsme zaregistrovali nejslabší nárůst od srpna 2009, kdy stávající růstová série začala. Podle údajů byly exportní trhy obzvláště slabé a nové exportní

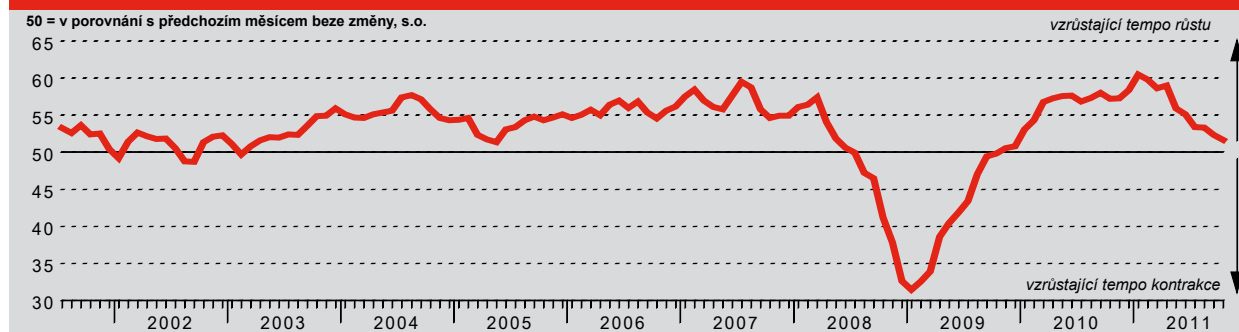
zakázky tak oproti minulému měsíci rostly jen zanedbatelným tempem. Řada firem uvedla, že klíčový německý trh vykazoval jen slabou poptávku.

Výroba rostla nejpomaleji od prosince 2009. Tempo růstu zpomaluje každý měsíc od ledna, kdy dosáhlo maxima za devět a půl roku, s výjimkou mírného zrychlení v srpnu. Růst výstupu podpořily nové a rozpracované zakázky, ovšem objem nehotových výrobků stoupl nejpomaleji od prosince 2009.

Zaměstnanost v České republice v říjnu nadále stoupala a roste již nepřetržitě po dvacet měsíců. Tempo růstu zůstává silné, přestože kleslo na nejnižší úroveň za 14 měsíců. Firmy rovněž po šestadvacátý měsíc za sebou zvýšily objem zakoupených vstupů, i když nejpomalejším tempem od prosince 2009. Výkonnost dodavatelů se zatím dále zhoršovala, přičemž průměrné dodací lhůty se prodloužily již po šestadvacátý měsíc za sebou.

Pokles Indexu cen vstupů pod hranici padesáti bodů signalizuje, že v říjnu se v České republice průměrné ceny vstupů pro české výrobce snížily. Tím končí dvaadvacetiměsíční série růstu cen, přestože snížení bylo jen zanedbatelné. Cena surovin v porovnání s předchozím měsícem klesla, včetně cen chemikálií, mědi, bavlny a kovů. Ceny hotových výrobků vzrostly během měsíce jen nepatrně a mnoho firem hlásilo silné konkurenční tlaky.

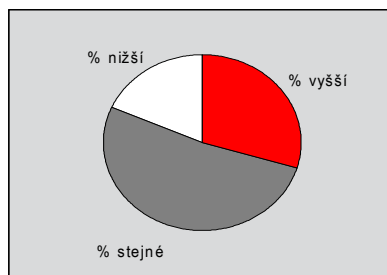
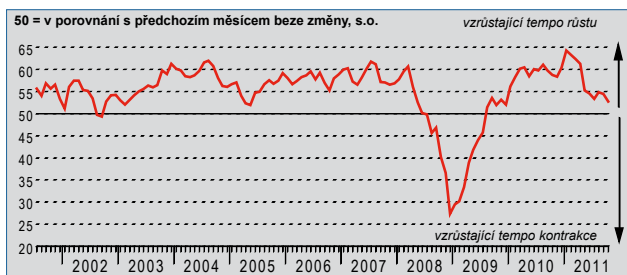
Index nákupních manažerů (PMI®) pro Českou republiku od HSBC



Index nákupních manažerů (PMI®) pro Českou republiku od HSBC je složený indikátor odrážející celkový pohled na činnost ve výrobním sektoru a je zároveň hlavním ukazatelem celé ekonomiky. Ukazatel je složen z individuálních difúzních indexů, které měří změny v produkci, nových zakázkách, zaměstnanosti, dodavatelských lhůtách a výrobních zásobách. Hodnota PMI pod 50 vyjadřuje, že se výrobní ekonomika celkově snižuje, nad 50 se celkově zvyšuje. Hodnota 50 ukazuje neměnný stav. Čím větší je vzdálenost hodnoty od 50, tím vyšší je tempo změny zaznamenané indexem. *Purchasing Managers' Index®* a *PMI®* jsou registrované ochranné známky náležící společnosti Markit Economics Limited, na které HSBC vlastní licenci. Markit a Markit logo jsou ochranné známky náležící společnosti Markit Group Limited.

Index produkce

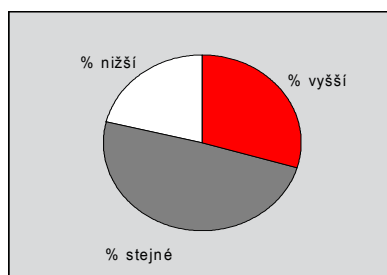
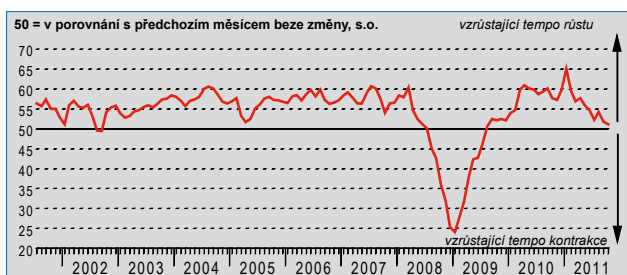
O. Porovnejte objem Vaší současné produkce se situací před měsícem.



V říjnu se snížil růst české výroby. Sezónně upravený Index výroby prudce poklesl a signalizuje nejnižší tempo růstu od prosince 2009. Přesto stávající série nepřetržitě pokračuje již 27 měsíců. Řada firem uvedla, že v posledním období představila na trhu nové druhy výrobků.

Index nových zakázek

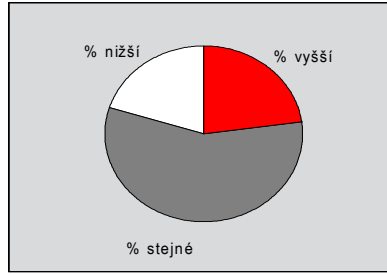
O. Porovnejte objem nových zakázek obdržných tento měsíc se situací před měsícem.



Nové zakázky přijaté českými výrobci stouply v říjnu po sedmadvacátý měsíc za sebou. Přesto tempo růstu opět oslabilo, tentokrát na nejnižší hodnotu za posledních šestadvacet měsíců. Více než třetina firem hlásila vyšší objem nových zakázek v porovnání s předchozím měsícem a naopak 24 % jich oznámilo pokles. Některé firmy s nižším objemem nových zakázek uvedly, že očekávají další ekonomickou krizi.

Index nových exportních zakázek

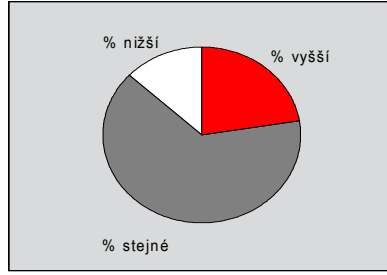
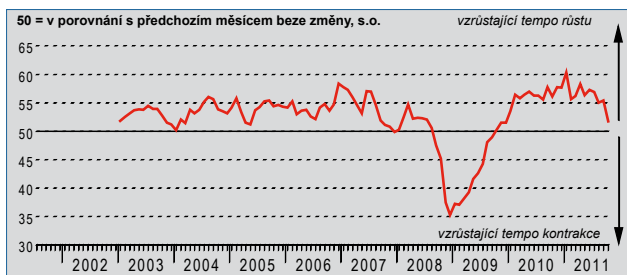
O. Porovnejte objem exportních zakázek obdržných tento měsíc se situací před měsícem.



V říjnu se objem nových zakázek přijatých českými výrobci z exportních trhů příliš nezvýšil. Sezónně upravený Index nových exportních zakázek se přiblížil neutrální hranici padesáti bodů, čímž se ocitl na své nejnižší úrovni od září roku 2009. Firmy vykázaly oslabení poptávky klíčového německého trhu, ze Skandinávie a sousedních východoevropských ekonomik.

Index rozpracovanosti

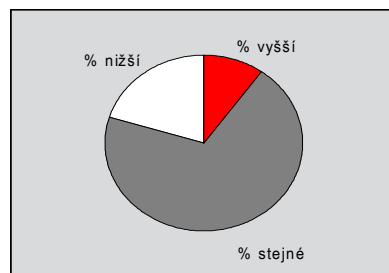
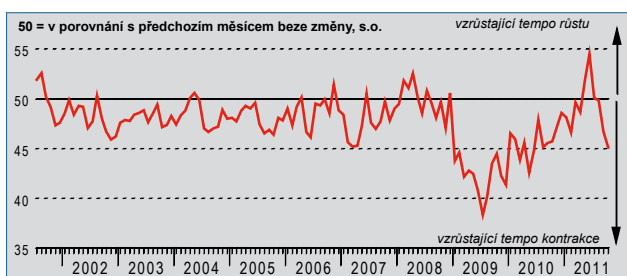
O. Porovnejte objem současné rozpracovanosti se situací před měsícem.



V říjnu objem rozpracovaných zakázek v českém výrobním sektoru nadále stoupal, a to již po pětadvacátý měsíc za sebou. Tempo růstu ovšem prudce zpomalilo na nejnižší úrovni od prosince roku 2009. To svědčí o všeobecném oslabení tlaků na kapacitu v sektoru. Řada respondentů se zmiňovala o tom, že jim začínají chybět nové zakázky.

Index zásob hotových výrobků na skladě

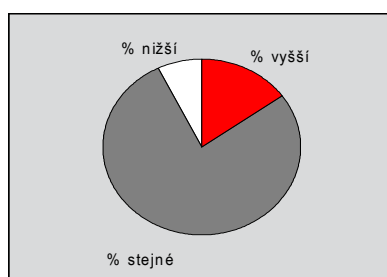
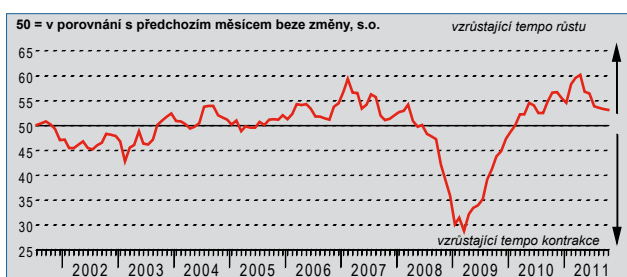
O. Porovnejte současné zásoby hotových produktů se situací před měsícem.



Objem skladových zásob hotových výrobků u českých výrobců v říjnu již třetí měsíc po sobě poklesl. Navíc se tempo poklesu ještě víc zrychlilo, o čemž svědčí pokles sezónně upraveného Indexu zásob hotových výrobků na skladě. Aktuální výsledek svědčí o nejrychlejším poklesu od června 2010.

Index zaměstnanosti

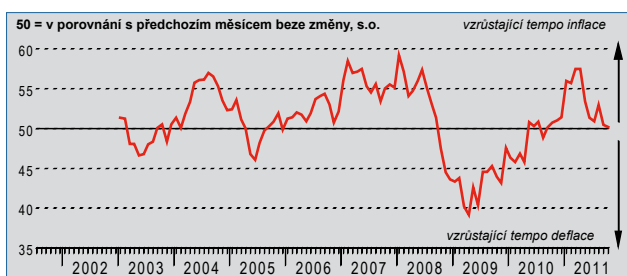
O. Porovnejte současnou úroveň zaměstnanosti se situací před měsícem.



Zaměstnanost v českém výrobním sektoru v říjnu dále rostla, přičemž stoupá již nepřetržitě 20 měsíců za sebou. Tempo růstu zaměstnanosti od září zanedbatelně pokleslo na nejnižší úroveň za 14 měsíců, přesto zůstalo nad dlouhodobým průměrem průzkumu. Zhruba 22 procent firem uvedlo, že se řady jejich zaměstnanců rozrostly.

Index cen výstupů

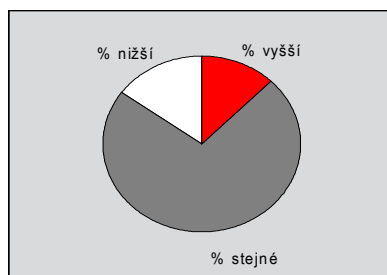
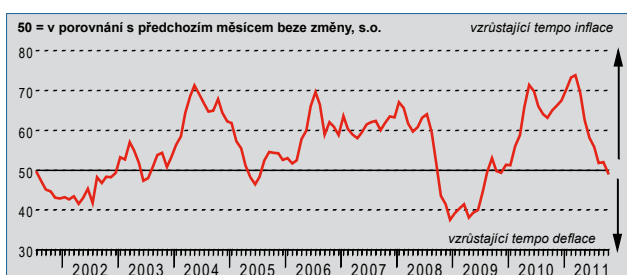
O. Porovnejte současné průměrné ceny účtované za jednotku s cenami před měsícem.



Ceny, které si čeští výrobci v říjnu účtovali za své zboží, vzrostly v říjnu po čtrnáctý měsíc za sebou. Avšak sezónně upravený Index cen výstupů poklesl, což svědčí o slabém tempu nárůstu. Je na nejnižší úrovni od září roku 2010, kdy začaly ceny opět růst. Firmy obecně uváděly, že si nemohou kvůli vysoké konkurenci dovolit zvyšovat ceny, přičemž zákazníci rovněž chtějí těžit z nižších cen surovin.

Index cen vstupů

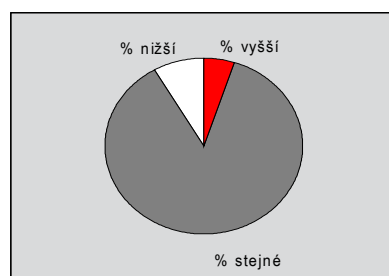
O. Porovnejte současné nákupní ceny za jednotku s cenami před měsícem.



V říjnu ceny vstupů placené českými výrobci v průměru klesly. Sezónně upravený Index cen vstupů se poprvé za třiatdvaletí ocitl pod neutrální hranicí 50 bodů, což svědčí o mírně klesajícím tempu. Respondenti spojovali nižší náklady s nižšími cenami řady surovin včetně chemikálií, mědi, bavlny a kovů.

Index dodavatelských lhůt

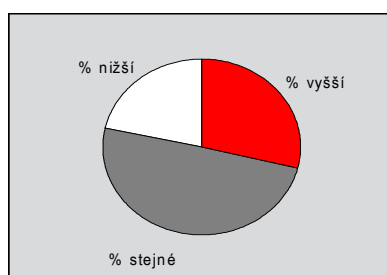
O. Porovnejte současné lhůty dodání se situací před měsícem.



Sezónně upravený Index dodacích lhůt u dodavatelů zůstal v říjnu pod neutrální hranicí 50 bodů, což naznačuje zhoršující se výkon dodavatelů v českém výrobním sektoru. Dodací lhůty se prodloužily jen mírně, nicméně překonaly trend za poslední dva měsíce.

Index množství nákupů vstupů

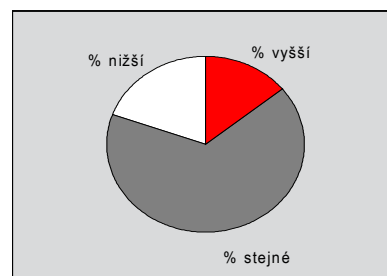
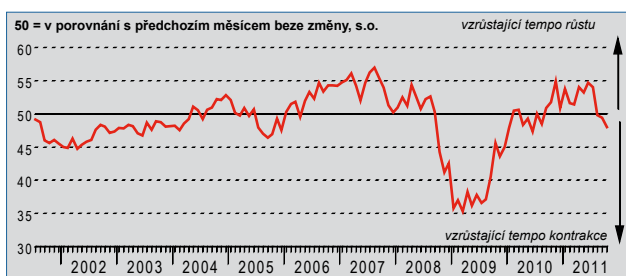
O. Porovnejte současné množství nákupu vstupů (v jednotkách) se situací před měsícem.



V říjnu se nákupní aktivita českých výrobců zvýšila po šestadvacátý měsíc za sebou. Vyšší nákupy jsou spojovány se vzrůstajícími požadavky výroby. Tempo růstu již po čtvrtý měsíc za sebou oslabilo na nejnižší úroveň od prosince 2009. Sezónně upravený Index množství nákupů vstupů byl během sledovaného měsíce hluboko pod svým dlouhodobým průměrem ve výši 54,1 bodu.

Index výrobních zásob

O. Porovnejte současné množství zásob vstupů na skladě (v jednotkách) se situací před měsícem.



V říjnu zůstal sezónně upravený Index zásob vstupů na skladě již po třetí měsíc za sebou pod neutrální hranicí 50 bodů, což svědčí o dalším snižování skladových zásob surovin a dalších vstupů u českých výrobců. Navíc tempo poklesu zrychlilo na nejvyšší úroveň od června 2010.

Poznámky k údajům a metodě prezentace

Index nákupních manažerů je založen na údajích získaných z měsíčních odpovědí dotazníků od nákupních manažerů zhruba 250 průmyslových podniků. Panel je rozvrstven zeměpisně a podle Mezinárodní standardní průmyslové klasifikace (ISIC) na základě příspěvku českému HDP. Výsledky průzkumu odrážejí případné změny v současném měsíci v porovnání s předchozím na základě údajů shromážděných v polovině měsíce. U každého ukazatele výsledek ukazuje procentuální počet daných odpovědí, čistý rozdíl mezi počtem odpovědí „vyšší/lepší“ a „nižší/horší“ a difúzní index. Tento index je souhmem kladných odpovědí plus polovina těch, které značí stav „beze změn“.

Index nákupních manažerů (*PMI*[®]) je smíšený index založený na pěti individuálních indexech, které mají následující váhy odvozené z průzkumu britské ekonomiky od Chartered Institute of Purchasing & Supply: nové zakázky - 0,3, celková výroba - 0,25, zaměstnanost - 0,2, lhůty dodávek od dodavatelů - 0,15, nakoupené zásoby na skladě - 0,1, přičemž Index lhůt dodávek je obrácen tak, aby se pohyboval ve srovnatelném směru.

Difúzní indexy mají vlastnosti předních ukazatelů a jsou praktickým souhrnným prostředkem identifikujícím převažující směr změny. Index, který dosáhne hodnoty nad 50,0 vyjadřuje u této proměnné celkový růst, index pod 50,0 ukazuje na celkový pokles. Markit po první publikaci neupravuje základní data, ale čas od času může podle potřeby upravit činitele sezónních korektur, což ovlivní řady sezónně upravených údajů.

Upozornění

Autorská práva zde uvedeného Výrobního indexu *PMI* pro Českou republiku od HSBC patří společnosti Markit Economics Limited. Jakékoli neoprávněné užití, například kopírování, šíření a přenos zde uvedených údajů, není povoleno bez předchozího souhlasu společnosti Markit. Firma Markit nenese žádnou odpovědnost za obsah ani zde uvedené údaje („data“), za chyby, nepřesnosti, opomenutí nebo opožděné dodání dat ani za žádná opatření přijatá na základě těchto informací. Markit v žádném případě neodpovídá za žádné mimořádné, vedlejší nebo nepřímé škody způsobené použitím těchto dat. *Purchasing Managers' Index*[®] a *PMI*[®] jsou registrované ochranné známky náležící společnosti Markit Economics Limited, na které HSBC vlastní licenci. Markit a Markit logo jsou ochranné známky náležící společnosti Markit Group Limited.