

Zákaz zveřejnění do: 09:30 (PRAHA), 3. října 2011

## Výrobní HSBC PMI® pro Českou republiku

V září navázala výroba na trend zpomalení

### Klíčová zjištění:

- Růst výroby oslabil po sedmé za osm měsíců
- Nové zakázky rostou nejslabším tempem od srpna 2009
- Inflační tlaky zůstávají slabé

Sezónně upravené aktuální údaje PMI, zpracované pro banku HSBC společností Markit, vypovídají o tom, že po srpnové pauze začal český výrobní sektor opět zpomalovat. Růst výroby i nových zakázek oslabil, nicméně v sektoru vznikala další pracovní místa. Ceny vstupů rostly firmám jen mírným tempem a dodací lhůty byly převážně stabilní, což svědčí o absenci tlaku na dodavatelské řetězce.

Hlavní Výrobní PMI® pro Českou republiku od HSBC je kompozitní jednociferný ukazatel celkového výkonu ve výrobním sektoru, který sleduje změny objemu nových zakázek, ve výrobě, zaměstnanosti, výkonnosti dodavatelů a skladových zásobách. Hodnoty nad 50 bodů poukazují na všeobecné zlepšení podnikatelských podmínek.

PMI v září již po třiatřicátém měsíci za sebou zůstal nad neutrální hranicí 50 bodů, což svědčí o zlepšení ve všeobecných podmínkách pro podnikání. V srpnu se hlavní index zastavil na hodnotě 53,4 bodu, nyní však klesl na 52,3 bodu. To představuje nejhorší výsledek od prosince 2009 a pohybuje se pod dlouhodobým průměrem průzkumu ve výši 52,9 bodu. Výsledek je v ostrém kontrastu s rekordem průzkumu ve výši 60,5 bodů, dosaženém v lednu.

O pokles hlavního indexu se v září zasloužil slabší růst nových zakázek. Ty sice vzrostly po šestadvacátém měsíci za sebou, ale růst byl nejslabší od srpna 2009. Údaje signalizují, že nárůst nových exportních zakázek byl silnější než v kategorii nových zakázek.

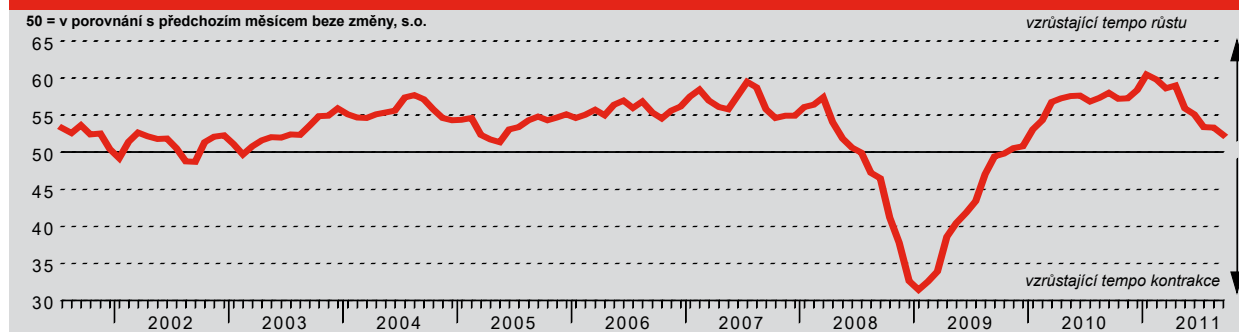
Utlumený růst nových zakázek vedl v září k oslabení tempa růstu ve výrobě. S výjimkou srpna růst výroby ustavičně zpomaluje od té doby, co v lednu zaznamenal rekordní výši. Ačkoli bylo tempo růstu v září solidní, propadlo se pod dlouhodobý průměr průzkumu. Rozpracovanost ovšem dále stoupala, a to relativně výrazným tempem.

Díky novým zakázkám a stávajícímu objemu práce se ovšem v září podařilo ve výrobním sektoru udržet růst zaměstnanosti. Tempo tvorby pracovních míst pokleslo na nejnižší úroveň za posledních 13 měsíců, ovšem v historickém kontextu průzkumu zůstává silné.

Objem zakoupených vstupů se v září zvýšil, protože výrobci si zachovali optimismus, co se růstu do budoucna týče. Přesto tempo růstu již po třetí měsíc za sebou oslabilo, a to na nejslabší úroveň od prosince 2009. Tím ovšem do jisté míry polevil tlak na dodavatele, čímž se dodavatelské dodací lhůty od srpna prodloužily pouze minimálně. Objem vstupů, které výrobci drží na skladě, po solidním růstu v první polovině roku, nyní po druhý měsíc za sebou lehce poklesl.

Inflační tlaky zůstaly v září mírné. Na nárůstu cen se toho příliš nezměnilo od srpna, kdy byl nejmenší za devatenáct měsíců, a zůstal tedy slabší než dlouhodobý trend průzkumu. Ceny hotových výrobků stouply pouze minimálně – někteří respondenti totiž zmiňují, že vzhledem ke konkurenčním tlakům měli omezený manévrovací prostor k přenesení nákladů na zákazníky.

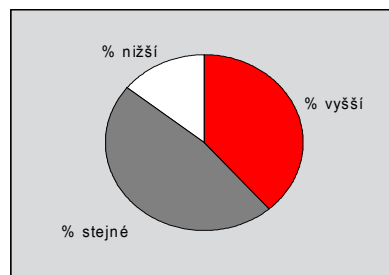
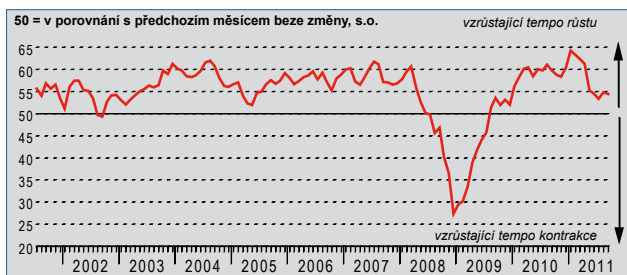
### Index nákupních manažerů (PMI®) pro Českou republiku od HSBC



Index nákupních manažerů (PMI®) pro Českou republiku od HSBC je složený indikátor odrážející celkový pohled na činnost ve výrobním sektoru a je zároveň hlavním ukazatelem celé ekonomiky. Ukazatel je složen z individuálních difúzních indexů, které měří změny v produkci, nových zakázkách, zaměstnanosti, dodavatelských lhůtách a výrobních zásobách. Hodnota PMI pod 50 vyjadřuje, že se výrobní ekonomika celkově snižuje, nad 50 se celkově zvyšuje. Hodnota 50 ukazuje neměnný stav. Čím větší je vzdálenost hodnoty od 50, tím vyšší je tempo změny zaznamenané indexem. *Purchasing Managers' Index®* a *PMI®* jsou registrované ochranné známky náležící společnosti Markit Economics Limited, na které HSBC vlastní licenci. Markit a Markit logo jsou ochranné známky náležící společnosti Markit Group Limited.

## Index produkce

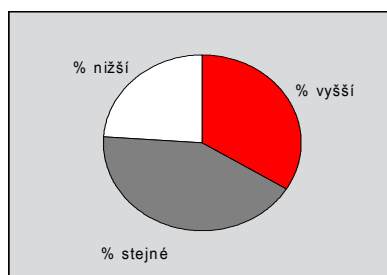
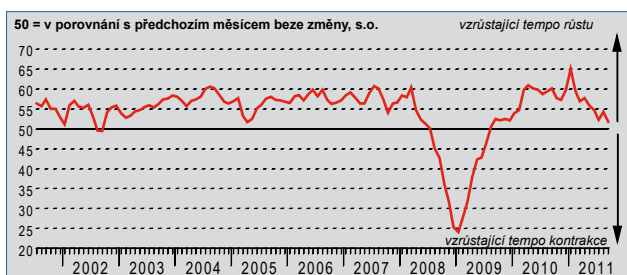
O. Porovnejte objem Vaší současné produkce se situací před měsícem.



V září rostla výroba v České republice slabším tempem. Sezónně upravený Index výroby zůstal nad neutrální hranici 50 bodů, ovšem za posledních osm měsíců zaznamenal sedmkrát pokles. Během celého třetího čtvrtletí poukazovaly údaje na nejslabší růst od čtvrtého čtvrtletí 2009. Pokud respondenti hlásili vyšší výrobu, byla navázána na zvyšující se objemy nových zakázek. Index zůstal v posledním období pod svým dlouhodobým trendem ve výši 55,1 bodu.

## Index nových zakázek

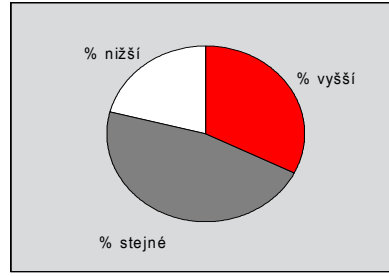
O. Porovnejte objem nových zakázek obdržených tento měsíc se situací před měsícem.



Růst nových zakázek u českých výrobců v září oslabil. Sezónně upravený Index nových zakázek svědčí o nejpomalejším tempu růstu od té doby, co v srpnu 2009 začal objem nových zakázek opět stoupat. Respondenti hlásili vyšší objem nových zakázek jak z tuzemského trhu, tak z trhů zahraničních. Mimo jiné zmiňovali i silné konkurenční tlaky, za kterými stojí zpomalující se ekonomika.

## Index nových exportních zakázek

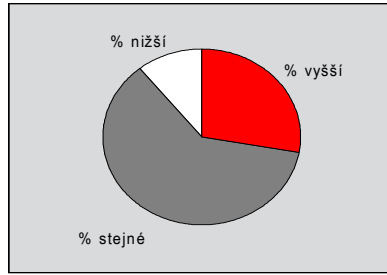
O. Porovnejte objem exportních zakázek obdržených tento měsíc se situací před měsícem.



V srpnu se tempo růstu nových exportních zakázek přijatých českými výrobci lehce zpomalilo, přesto však bylo silnější než v červnu a červenci. Sezónně upravený Index nových exportních zakázek rostl již po pětadvacátý měsíc za sebou a zůstal nad dlouhodobým průměrem ve výši 52,3 bodu. Řada firem hlásila zvyšující se poptávku z východoevropských ekonomik, naopak německá poptávka slábla.

## Index rozpracovanosti

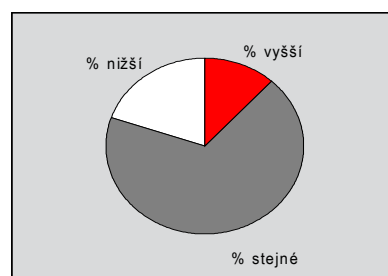
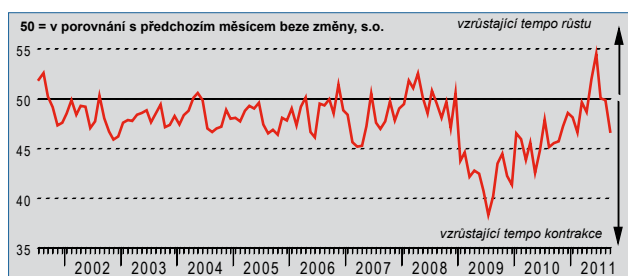
O. Porovnejte objem současné rozpracovanosti se situací před měsícem.



V září objem rozpracovaných zakázek v českém výrobním sektoru nadále stoupal, již po čtyřadvacátý měsíc za sebou. Tempo růstu od srpna lehce vzrostlo a bylo silné v historickém kontextu průzkumu, přesto však bylo slabší než prozatímní průměr pro rok 2011. Některá hlášení respondentů spojují nárůst rozpracovanosti s vyšším objemem nových zakázek.

## Index zásob hotových výrobků na skladě

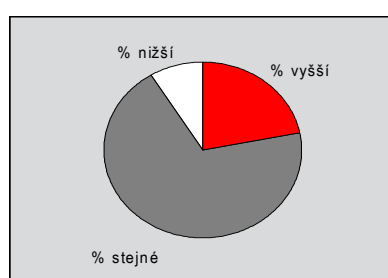
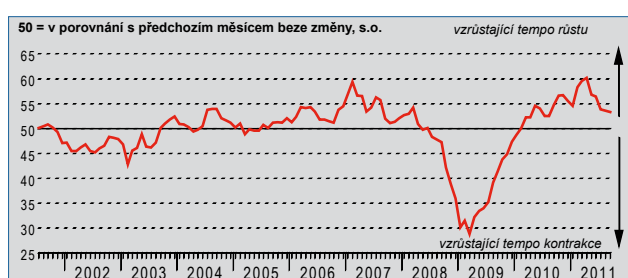
O. Porovnejte současné zásoby hotových produktů se situací před měsícem.



Objem skladových zásob hotových výrobků u českých výrobců v září již druhý měsíc po sobě poklesl, a to po třech měsících, kdy zásoby hotových výrobků na skladě naopak rostly. Navíc se tempo poklesu zrychlilo, nejvyšším tempem od února. Řada firem uvedla zvyšující se prodeje i snahu snížit skladové zásoby omezením výroby.

## Index zaměstnanosti

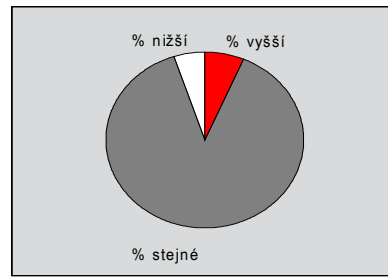
O. Porovnejte současnou úroveň zaměstnanosti se situací před měsícem.



Zaměstnanost v českém výrobním sektoru v září dále rostla, a roste tak již nepřetržitě 19 měsíců za sebou. Tempo růstu zůstalo solidní, ale již po pátý měsíc za sebou klesá oproti dubnovému rekordu. Firmy uvádějí jako důvod dalšího nábory pracovníků zvýšený objem práce a očekávání dalšího růstu ve zbytku roku 2011. Sezónně upravený Index zaměstnanosti zůstal během měsíce vysoko nad svým dlouhodobým průměrem.

## Index cen výstupů

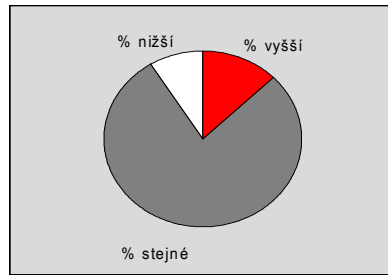
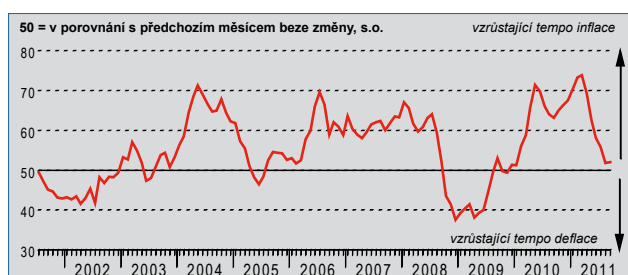
O. Porovnejte současné průměrné ceny účtované za jednotku s cenami před měsícem.



Ceny, které si čeští výrobci v srpnu účtovali za své zboží, vzrostly v září po třináctý měsíc za sebou. Tempo nárůstu bylo ale velmi mírné v porovnání s výraznými nárůsty na počátku roku. Sezónně upravený Index cen výstupů se ve sledovaném měsíci ocitl na nejnižší úrovni od září 2010. Z údajů průzkumu plyne, že pouze 6,4 % firem zvýšilo v září ceny svých hotových výrobků. Řada respondentů totiž uvedla, že vzhledem ke konkurenčním tlakům nemá v cenové oblasti příliš velký manévrovací prostor.

## Index cen vstupů

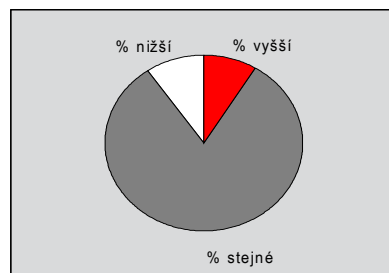
O. Porovnejte současné nákupní ceny za jednotku s cenami před měsícem.



I v září se projevily tlaky na nárůst cen vstupů, zůstaly ovšem slabé. Ze sezónně upraveného Indexu cen vstupů plyne, že průměrné ceny vstupů stoupají již dvaadvacet měsíců za sebou, ale tempo nárůstu se příliš nezměnilo oproti srpnu, kdy bylo na minimu za posledních 19 měsíců. Respondenti uvádějí, že v posledním období vzrostly mimo jiné ceny elektroniky, energie, potravin, paliv, kovů a dřeva.

## Index dodavatelských lhůt

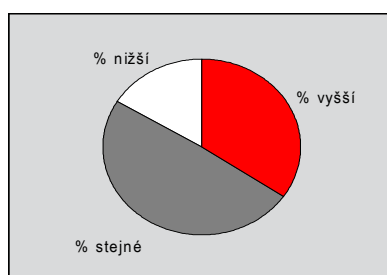
O. Porovnejte současné lhůty dodání se situací před měsícem.



Výkonnost dodavatelů byla v září z globálního hlediska stabilní. Sezónně upravený Index dodacích lhůt u dodavatelů se pohyboval těsně pod neutrální hranici 50 bodů, což v porovnání se srpnem svědčí o nepatrném prodloužení dodacích lhůt. Některé firmy hlásí zpoždění u konkrétních položek, jako jsou kovy či dřevo, ale aktuální zjištění signalizují absenci tlaku na dodavatelskou kapacitu.

## Index množství nákupů vstupů

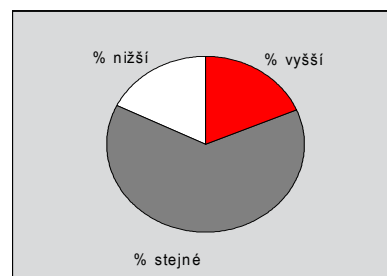
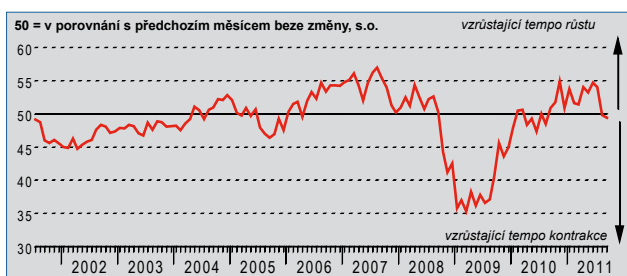
O. Porovnejte současné množství nákupu vstupů (v jednotkách) se situací před měsícem.



Sezónně upravený Index množství nákupů vstupů zůstal v září nad neutrální hranici 50 bodů po pětadvacátý měsíc za sebou, což svědčí o setrvalém růstu objemu vstupů v celém českém výrobním sektoru. Firmy spojují vyšší nákupní aktivitu s novými zakázkami a snahou obnovit zásoby. Tempo růstu ovšem již po třetí měsíc za sebou pokleslo na nejnižší úroveň od prosince 2009.

## Index výrobních zásob

O. Porovnejte současné množství zásob vstupů na skladě (v jednotkách) se situací před měsícem.



Aktuální údaje svědčí o tom, že již po druhý měsíc za sebou došlo k poklesu skladových zásob českých výrobců. K tomuto dvojímu poklesu za sebou došlo poprvé za 15 měsíců. Tempo poklesu ovšem zůstalo marginální. Firmy, které během sledovaného měsíce snížily zásoby, tak učinily v rámci optimalizace skladových zásob, když tempo růstu poptávky pokleslo.

## Poznámky k údajům a metodě prezentace

Index nákupních manažerů je založen na údajích získaných z měsíčních odpovědí dotazníků od nákupních manažerů zhruba 250 průmyslových podniků. Panel je rozvrstven zeměpisně a podle Mezinárodní standardní průmyslové klasifikace (ISIC) na základě příspěvku českému HDP. Výsledky průzkumu odrážejí případné změny v současném měsíci v porovnání s předchozím na základě údajů shromážděných v polovině měsíce. U každého ukazatele výsledek ukazuje procentuální počet daných odpovědí, čistý rozdíl mezi počtem odpovědí „vyšší/lepší“ a „nižší/horší“ a difúzní index. Tento index je souhmem kladných odpovědí plus polovina těch, které značí stav „beze změn“.

Index nákupních manažerů (*PMI*<sup>®</sup>) je smíšený index založený na pěti individuálních indexech, které mají následující váhy odvozené z průzkumu britské ekonomiky od Chartered Institute of Purchasing & Supply: nové zakázky - 0,3, celková výroba - 0,25, zaměstnanost - 0,2, lhůty dodávek od dodavatelů - 0,15, nakoupené zásoby na skladě - 0,1, přičemž Index lhůt dodávek je obrácen tak, aby se pohyboval ve srovnatelném směru.

Difúzní indexy mají vlastnosti předních ukazatelů a jsou praktickým souhrnným prostředkem identifikujícím převažující směr změny. Index, který dosáhne hodnoty nad 50,0 vyjadřuje u této proměnné celkový růst, index pod 50,0 ukazuje na celkový pokles. Markit po první publikaci neupravuje základní data, ale čas od času může podle potřeby upravit činitele sezónních korektur, což ovlivní řady sezónně upravených údajů.

## Upozornění

Autorská práva zde uvedeného Výrobního indexu *PMI* pro Českou republiku od HSBC patří společnosti Markit Economics Limited. Jakékoli neoprávněné užití, například kopírování, šíření a přenos zde uvedených údajů, není povoleno bez předchozího souhlasu společnosti Markit. Firma Markit nenese žádnou odpovědnost za obsah ani zde uvedené údaje („data“), za chyby, nepřesnosti, opomenutí nebo opožděné dodání dat ani za žádná opatření přijatá na základě těchto informací. Markit v žádném případě neodpovídá za žádné mimořádné, vedlejší nebo nepřímé škody způsobené použitím těchto dat. *Purchasing Managers' Index*<sup>®</sup> a *PMI*<sup>®</sup> jsou registrované ochranné známky náležící společnosti Markit Economics Limited, na které HSBC vlastní licenci. Markit a Markit logo jsou ochranné známky náležící společnosti Markit Group Limited.