

Zákaz zveřejnění do: 09:30 (PRAHA), 1. června 2011

Výrobní HSBC PMI® pro Českou republiku

V květnu signalizují údaje PMI prudké zpomalení růstu ve výrobním sektoru.

Klíčová zjištění:

- PMI zůstal nad 50 body, ale klesl na nejnižší úroveň za posledních patnáct měsíců.
- Nejnižší nárůst výroby od prosince 2009.
- Nárůst cen vstupů oslabil na nejnižší úroveň za posledních čtrnáct měsíců.

Růst českého výrobního sektoru v polovině druhého čtvrtletí znatelně oslabil. Podle aktuálních údajů indexu PMI®, zpracovaných pro banku HSBC společností Markit, se podmínky ve výrobním sektoru zlepšily nejméně od února 2010, neboť od dubna kleslo tempo růstu produkce, nových zakázek i zaměstnanosti. Naopak se zmírnila inflační tlaky, přestože dodací lhůty dodavatelů se dále silně prodlužovaly.

Hlavní Výrobní PMI pro Českou republiku od HSBC je kompozitní jednociferný ukazatel celkového výkonu ve výrobním sektoru, který sleduje změny v objemu nových zakázek, v produkci, zaměstnanosti, výkonnosti dodavatelů a skladových zásobách. Hodnoty nad 50 bodů poukazují na všeobecné zlepšení podnikatelských podmínek.

PMI zůstal v květnu již po devatenáctý měsíc za sebou nad neutrální úrovní. Nicméně zaznamenal nejhlubší propad za jeden měsíc od prosince 2008. Aktuální hodnota 55,9 bodu je příznivá v kontextu historických údajů, na druhou stranu je však nejnižší od února 2010. Navíc k prudkému poklesu indexu PMI přispělo v posledním období všech pět jeho složek.

V porovnání s předchozím měsícem získali výrobci v květnu větší objem nových zakázek, což představuje solidní základ pro dlouhodobý všeobecný růst sektoru. Přesto tempo růstu oproti nedávným výborným výsledkům prudce kleslo, a to na nejnižší úroveň od února 2010. Aktuální údaje svědčí o všeobecném zpomalení tempa jak na

tuzemském, tak i na exportním trhu.

V květnu stoupla produkce v českém výrobním sektoru po dvaadvacátý měsíc za sebou. Oproti lednovému rekordu se tempo růstu po čtvrtý měsíc za sebou zpomalilo na nejnižší úroveň od prosince 2009.

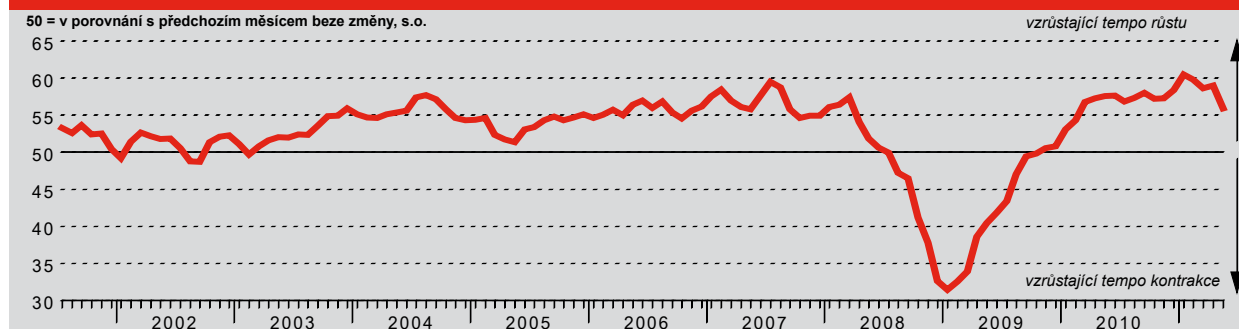
Čeští výrobci v květnu obecně dále rozšiřovali řady svých zaměstnanců, tak jako každý měsíc od března 2010. Navíc růst zaměstnanosti zůstal vysoko nad dlouhodobým trendem průzkumu, a to i přes zpomalení na nejnižší úroveň za posledních čtyři měsíce. Jedním z důvodů vyšší zaměstnanosti je další nárůst rozpracovaných zakázek během měsíce, který firmy řešily rozšířením kapacity.

Ceny vstupů v českém výrobním sektoru v květnu dále ostře rostly, ale tempo inflace podstatně zpomalilo díky nedávnému globálnímu poklesu cen komodit. Oslabení inflačních tlaků bylo nejvýraznější od října 2008 a celkové tempo růstu cen bylo nejpomalejší za čtrnáct měsíců.

V květnu se tudíž zpomalil i růst cen výstupů. Tempo zvyšování cen hotových výrobků bylo nejpomalejší od loňského prosince a mírnější než trend, který jsme zaznamenali za posledních devět měsíců stoupajících cen.

Zásoby vstupů i hotových skladových výrobků se v květnu v porovnání s předchozím měsícem zvýšily. Nárůst hotových výrobků na skladě byl vůbec první za téměř dva a půl roku, zatímco zásoby vstupů stoupají každý měsíc od září.

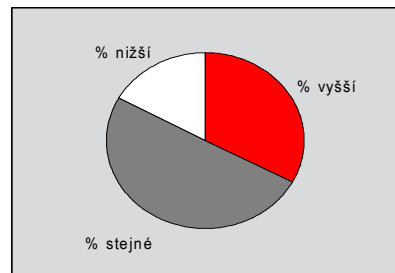
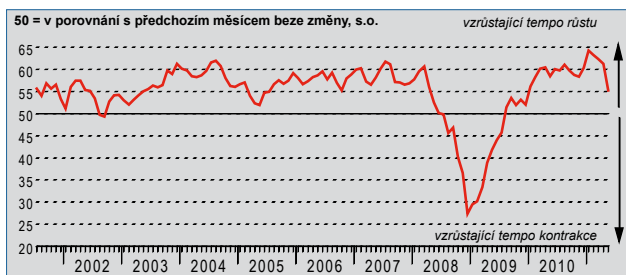
Index nákupních manažerů (PMI®) pro Českou republiku od HSBC



Index nákupních manažerů (PMI®) pro Českou republiku od HSBC je složený indikátor odrážející celkový pohled na činnost ve výrobním sektoru a je zároveň hlavním ukazatelem celé ekonomiky. Ukazatel je složen z individuálních difúzních indexů, které měří změny v produkci, nových zakázkách, zaměstnanosti, dodavatelských lhůtách a výrobních zásobách. Hodnota PMI pod 50,0 vyjadřuje, že se výrobní ekonomika celkově snižuje, nad 50,0 se celkově zvyšuje. Hodnota 50,0 ukazuje neměnný stav. Čím větší je vzdálenost hodnoty od 50,0, tím vyšší je tempo změny zaznamenané indexem. Purchasing Managers' Index® a PMI® jsou registrované ochranné známky náležící společnosti Markit Economics Limited, na které HSBC vlastní licenci. Markit a Markit logo jsou ochranné známky náležící společnosti Markit Group Limited.

Index produkce

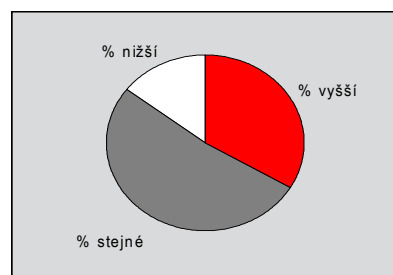
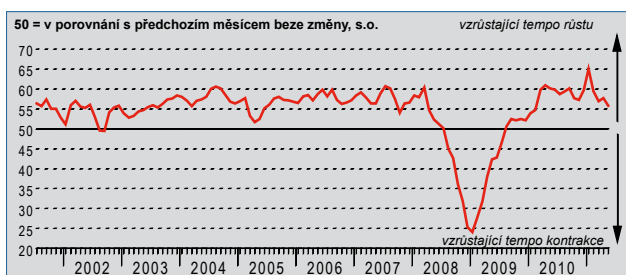
O. Porovnejte objem Vaší současné produkce se situací před měsícem.



V květnu produkce v České republice vzrostla po dvaadvacátý měsíc za sebou, hlavně díky vyššímu objemu nových zakázek. Přesto sezónně upravený Index produkce oproti dubnu výrazně poklesl, a zaznamenal tak nejprudší měsíční pokles od prosince 2008. Aktuální údaje svědčí o nejpomalejším tempu růstu od prosince 2009 a jsou zhruba na stejné úrovni jako historický průměr průzkumu ve výši 55,1 bodu.

Index nových zakázek

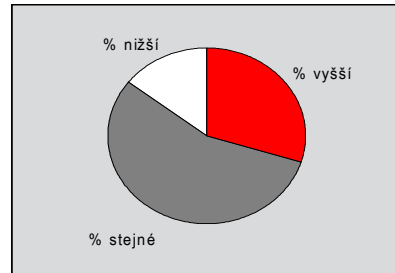
O. Porovnejte objem nových zakázek obdržených tento měsíc se situací před měsícem.



Objem nových zakázek přijatých českými výrobci v květnu se zvýšil již po dvaadvacátý měsíc za sebou. Ovšem tempo růstu se snížilo již potřetí za čtyři měsíce, přičemž sezónně upravený Index nových zakázek signalizuje nejslabší nárůst od února 2010. V kontextu historických údajů zůstává výsledek přesto relativně slušný.

Index nových exportních zakázek

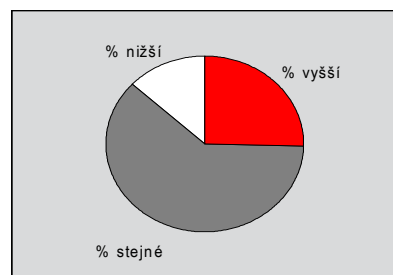
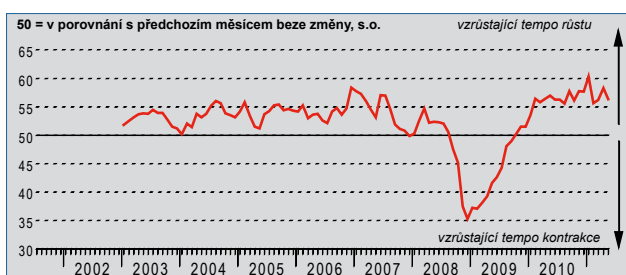
O. Porovnejte objem exportních zakázek obdržených tento měsíc se situací před měsícem.



Objem nových zakázek přijatých českými výrobci pro exportní trhy se v květnu nadále zvýšil, již po jednadvacáté za sebou. Tempo růstu naopak zpomalilo na nejslabší hodnotu od loňského listopadu. Některé firmy zaznamenaly oslabení poptávky z evropských trhů, jiné zase nárůst z jiných zemí, například z Kanady a Ruska. Tempo růstu zůstalo v kontextu historických údajů průzkumu příznivé.

Index rozpracovanosti

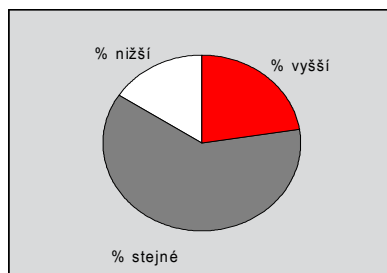
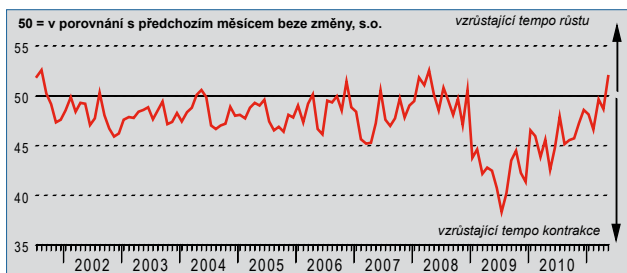
O. Porovnejte objem současné rozpracovanosti se situací před měsícem.



Sezónně upravený Index rozpracovanosti v květnu zůstal po dvacátý měsíc za sebou nad neutrální hranicí padesáti bodů, což svědčí o dalším nárůstu objemu nedokončených zakázek v českém výrobním sektoru. Tempo růstu zůstalo vysoké, přestože v porovnání s dubnem zpomalilo. Respondenti průzkumu spojovali vzrůstající rozpracovanost hlavně se stoupajícím počtem zakázek, které zahlcují kapacitu podniků.

Index zásob hotových výrobků na skladě

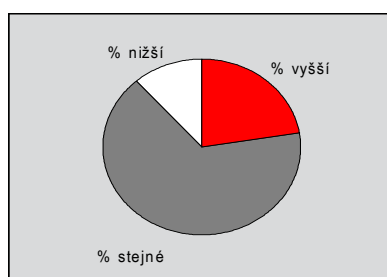
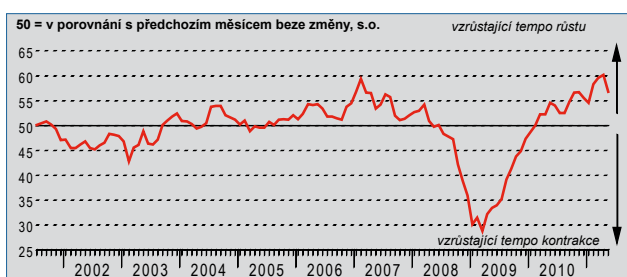
O. Porovnejte současné zásoby hotových produktů se situací před měsícem.



V květnu se celkový objem hotových výrobků na skladě českých výrobců zvýšil. Sezónně upravený Index hotových výrobků prudce stoupl, což poprvé od prosince 2008 signalizuje nárůst skladových zásob. Navíc naznačené tempo růstu bylo nejvyšší od dubna 2008 a třetí nejrychlejší za bezmála deset let existence průzkumu.

Index zaměstnanosti

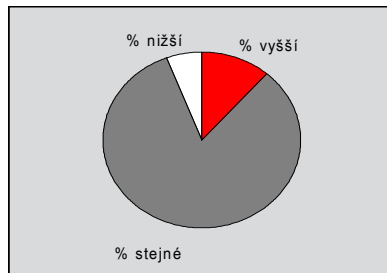
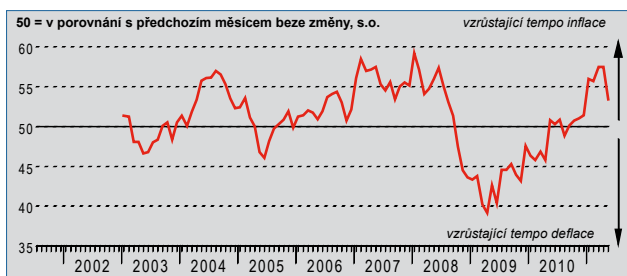
O. Porovnejte současnou úroveň zaměstnanosti se situací před měsícem.



Zaměstnanost v českém výrobním sektoru rostla v květnu po patnáctý měsíc za sebou. V dubnu dosáhla rekordu průzkumu, tentokrát však tempo nárůstu zaměstnanosti poprvé od ledna zpomalilo, jak už to signalizoval pokles sezónně upraveného Indexu zaměstnanosti. Růst zaměstnanosti ovšem zůstává v porovnání s dlouhodobým trendem průzkumu příznivý a zhruba 22 % podniků uvedlo, že během posledního měsíce rozšířilo řady svých zaměstnanců.

Index cen výstupů

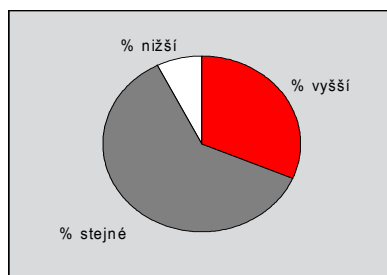
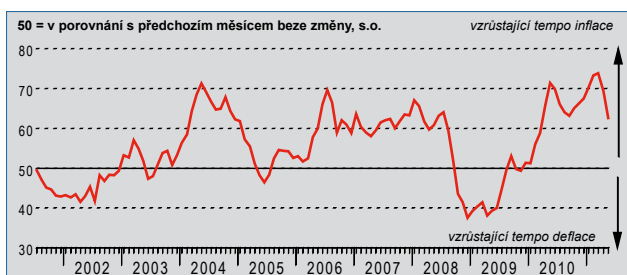
O. Porovnejte současné průměrné ceny účtované za jednotku s cenami před měsícem.



V květnu se českým výrobcům opět dařilo přenášet vyšší ceny vstupů na zákazníky. Ceny výstupů nepřetržitě stoupají již devět měsíců za sebou. Sezónně upravený Index cen výstupů ovšem v tomto měsíci poklesl a svědčí o doposud nejpomalejší inflaci v roce 2011. Pokles indexu oproti předchozímu měsíci byl nejvyšší od počátku průzkumu v lednu 2003.

Index cen vstupů

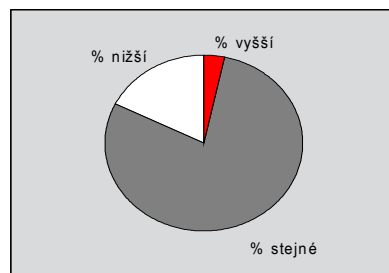
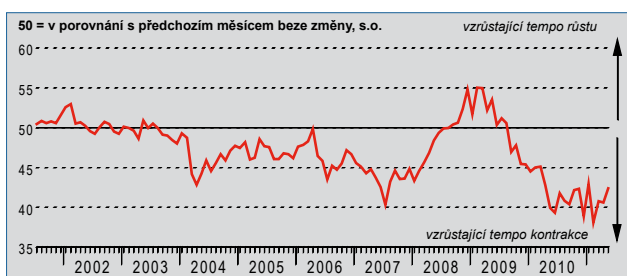
O. Porovnejte současné nákupní ceny za jednotku s cenami před měsícem.



Čeští výrobci v květnu obecně hlásili další zvyšování cen vstupů. Zdražily tak mimo jiné kovy, umělé hmoty a potraviny. Tempo nárůstu průměrných cen vstupů ovšem ostře pokleslo. Sezónně upravený Index cen vstupů dále poklesl oproti březnovému rekordu a svědčí o nejpomalejším tempu nárůstu za čtrnáct měsíců.

Index dodavatelských lhůt

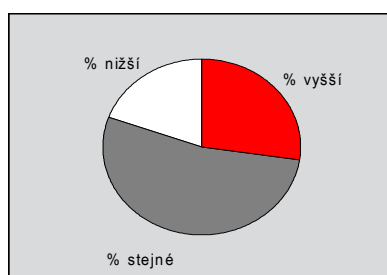
O. Porovnejte současné lhůty dodání se situací před měsícem.



Čeští výrobci hlásí, že průměrné dodací lhůty u jejich dodavatelů v květnu prudce vzrostly. Sezónně upravený Index dodavatelských dodacích lhůt se proti dubnu zvýšil na čtyřměsíční maximum, ale zůstal pod svým dlouhodobým průměrem ve výši 47,1 bodu. Aktuální jednotlivé důkazy nadále poukazují na nedostatečné zásoby zboží u dodavatelů, a to i přes pomalejší růst poptávky po vstupech během měsíce.

Index množství nákupů vstupů

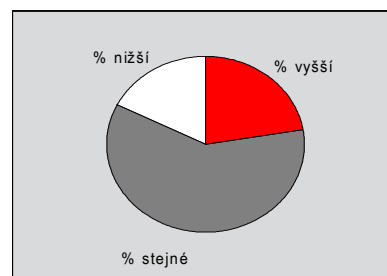
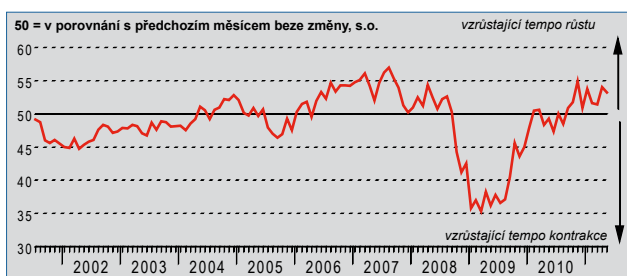
O. Porovnejte současné množství nákupu vstupů (v jednotkách) se situací před měsícem.



Objem vstupů zakoupených českými výrobci v květnu se již po jednadvacátý měsíc za sebou zvětšuje, což svědčí o vyšších nárocích výroby. Ačkoli bylo tempo růstu solidní, podle stávajících údajů bylo nejpomalejší od prosince 2009. Sezónně upravený Index množství nákupů vstupů během května zhruba odpovídal dlouhodobému průměru.

Index výrobních zásob

O. Porovnejte současné množství zásob vstupů na skladě (v jednotkách) se situací před měsícem.



Sezónně upravený Index zásob vstupů na skladě zůstal v květnu nad neutrální hodnotou ve výši padesáti bodů, což svědčí o dalším nárůstu skladových zásob českých výrobců. Ty rostou již po devátý měsíc za sebou. Tempo růstu zůstalo solidní, byť lehce zpomalilo proti dubnovému pětíměsíčnímu maximum. Firmy navyšovaly skladové zásoby, aby pokryly rostoucí objednávky a zajistily se proti zpoždění v dodavatelském řetězci a rušení zakázek.

Poznámky k údajům a metodě prezentace

Index nákupních manažerů je založen na údajích získaných z měsíčních odpovědí dotazníků od nákupních manažerů zhruba 250 průmyslových podniků. Panel je rozčleněn geograficky a podle skupin Standardní klasifikace průmyslu (SKP) na základě regionálního a odvětvového příspěvku české průmyslové výrobě. Výsledky průzkumu odrážejí případné změny v současném měsíci v porovnání s předchozím na základě údajů shromážděných v polovině měsíce. U každého ukazatele výsledek ukazuje procentuální počet daných odpovědí, čistý rozdíl mezi počtem odpovědí „vyšší/lepší“ a „nižší/horší“ a difúzní index. Tento index je souhrnem kladných odpovědí plus polovina těch, které značí stav „beze změn“.

Index nákupních manažerů (*PMI*[®]) je smíšený index založený na pěti individuálních indexech, které mají následující váhy odvozené z průzkumu britské ekonomiky od Chartered Institute of Purchasing & Supply: nové zakázky - 0,3, celková výroba - 0,25, zaměstnanost - 0,2, lhůty dodávek od dodavatelů - 0,15, nakoupené zásoby na skladě - 0,1, přičemž Index lhůt dodávek je obrácen tak, aby se pohyboval ve srovnatelném směru.

Difúzní indexy mají vlastnosti předních ukazatelů a jsou praktickým souhrnným prostředkem identifikujícím převažující směr změny. Index, který dosáhne hodnoty nad 50,0 vyjadřuje v této proměnné celkový růst, index pod 50,0 ukazuje na celkový pokles. Markit po první publikaci neupravuje základní data, ale čas od času může podle potřeby upravit činitele sezónních korektur, což ovlivní řady sezónně upravených údajů.

Upozornění

Autorská práva zde uvedeného Výrobního indexu *PMI* pro Českou republiku od HSBC patří společnosti Markit Economics Limited. Jakékoli neoprávněné užití, například kopírování, šíření a přenos zde uvedených údajů, není povoleno bez předchozího souhlasu společnosti Markit. Firma Markit nenese žádnou odpovědnost za obsah ani zde uvedené údaje („data“), za chyby, nepřesnosti, opomenutí nebo opožděné dodání dat ani za žádná opatření přijatá na základě těchto informací. Markit v žádném případě neodpovídá za žádné mimořádné, vedlejší nebo nepřímé škody způsobené použitím těchto dat. *Purchasing Managers' Index*[®] a *PMI*[®] jsou registrované ochranné známky náležící společnosti Markit Economics Limited, na které HSBC vlastní licenci. Markit a Markit logo jsou ochranné známky náležící společnosti Markit Group Limited.