

Interditado até: 10:00 (SAO PAULO), 1 de março 2011

## PMI™ Produção Industrial HSBC

PMI registra um recorde de alta de onze meses, mas a taxa de inflação de preço de insumos se intensifica.

### Pontos-chave:

- Volume de novos pedidos cresce por ritmo mais acelerado em relação a fevereiro de 2010.
- Taxa de criação de empregos foi sólida.
- Inflação de preço de insumos acelerou-se para um recorde de alta de oito meses.

As condições no setor industrial brasileiro melhoraram por uma taxa mais forte em fevereiro. Isto foi indicado pelo fato de o número básico, Índice Gerentes de Compras PMI™, sazonalmente ajustado - uma consolidação de dados criada para fornecer, em um único número, uma visão geral e instantânea do desempenho do setor industrial brasileiro - ter atingido um valor de 54.6, acima dos 53.1 registrados em janeiro. A melhoria refletiu, em grande parte, o crescimento da produção e do volume de novos pedidos. Porém, uma taxa acentuada de inflação de preço de insumos continuou a pressionar os fabricantes brasileiros.

As empresas que operam no setor industrial brasileiro registraram em fevereiro um nível maior de produção em comparação ao mês anterior. O aumento na produção foi forte e o mais rápido em onze meses, devido ao aumento do número de novos pedidos recebidos pelas empresas monitoradas durante o período mais recente da pesquisa. O crescimento do volume de novos pedidos foi nitidamente acentuado e o mais forte desde fevereiro de 2010, com os entrevistados atribuindo este fato a uma demanda maior. A expansão mais forte do volume de novos pedidos foi em grande parte impulsionada pelo mercado interno, tendo em vista que o aumento em novas vendas de exportação foi modesto apenas em fevereiro.

Refletindo o fato de que o crescimento do volume de novos pedidos foi mais rápido do que o da produção, o número de trabalhos pendentes cresceu em fevereiro. A taxa de acumulação foi sólida e a segunda em meses consecutivos. Além disso, a quantidade de bens finais estocada pelos fabricantes brasileiros diminuiu durante o período mais recente da pesquisa. Os estoques de produtos finalizados foram reduzidos, em parte para atender às necessidades mais elevadas de novos pedidos, embora vários entrevistados da

pesquisa tenham diminuído seus estoques devido à introdução de políticas de redução dos mesmos.

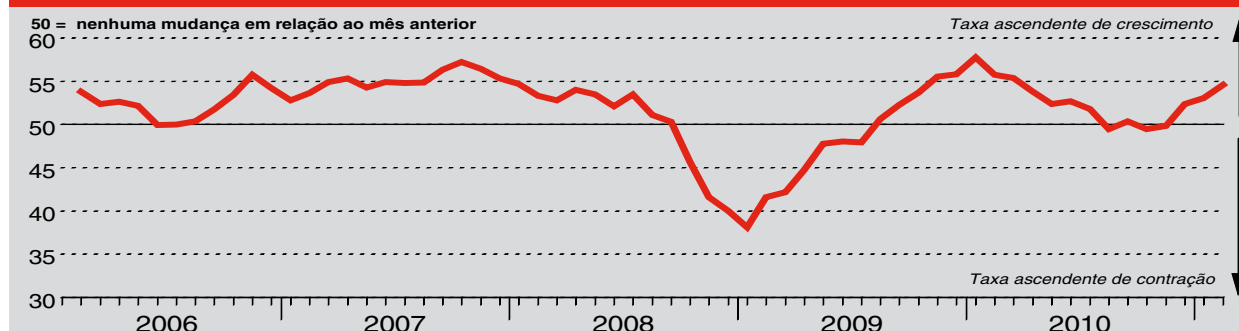
A quantidade de insumos adquiridos pelas empresas pesquisadas aumentou por uma taxa forte em fevereiro. Os entrevistados comentaram que isto se deveu às necessidades mais elevadas de produção. Ao mesmo tempo, o volume de mercadorias pré-fabricadas retidas em estoque caiu marginalmente.

De maneira semelhante, as necessidades mais elevadas de produção também levaram as empresas a aumentar o número de funcionários em fevereiro. Um crescimento do nível de emprego tem sido registrado nos últimos quatro meses, com o aumento mais recente sendo o mais rápido desde abril de 2010.

As pressões sobre a cadeia de abastecimento continuaram a aumentar durante o período mais recente da pesquisa. Os prazos de entrega dos fornecedores se alongaram ainda mais em fevereiro, estendendo a tendência atual para dezenove meses. As evidências sugeriram que os fornecedores tiveram que se esforçar para lidar com a demanda adicional por insumos, e tiveram dificuldade com o abastecimento de algumas matérias-primas durante o último período da pesquisa.

O preço médio de insumos cresceu por um ritmo acentuado em fevereiro. A taxa de inflação de custo de insumos foi a mais forte em oito meses, com as empresas monitoradas registrando preços mais elevados para vários de produtos. O aço, o milho e o algodão foram especialmente mencionados pelos entrevistados. Consequentemente, as empresas aumentaram seus preços durante o período mais recente da pesquisa. Porém, a taxa de inflação de preços de produtos manteve-se mais lenta do que a de insumos.

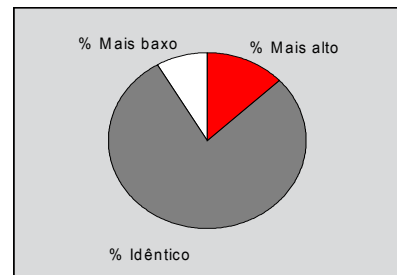
### Índice Gerente de Compras (PMI) HSBC Brasil



PMI™ HSBC é um indicador composto, criado para fornecer uma visão geral da atividade no setor industrial e funciona como um indicador de destaque para toda a economia. O indicador deriva de índices de difusão individuais que medem as mudanças na produção, novos pedidos, emprego, períodos de entrega dos fornecedores e estoques de mercadorias compradas. Uma leitura do PMI abaixo da marca de 50.0 indica que, de um modo geral, a economia industrial está em queda; acima da marca de 50.0, que ela está, de um modo geral, em expansão. Uma leitura equivalente a 50.0 assinala ausência de mudanças. Quanto maior for a diferença do valor de 50.0, tanto maior será a taxa de mudança assinalada pelo Índice.

## Índice de Produção

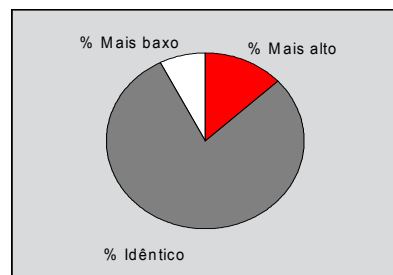
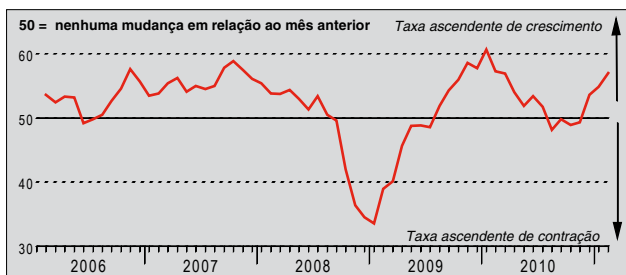
P. Por favor compare a sua produção neste mês com a do mês anterior.



Em fevereiro, os fabricantes brasileiros registraram um aumento na produção pelo quarto mês consecutivo. O crescimento da produção acelerou-se nitidamente desde janeiro e pelo ritmo mais rápido em onze meses, permanecendo bem acima da média de longo prazo para as séries. As empresas monitoradas atribuíram o crescimento mais recente da produção ao forte aumento no volume de novos pedidos durante fevereiro.

## Índice de Novos Pedidos

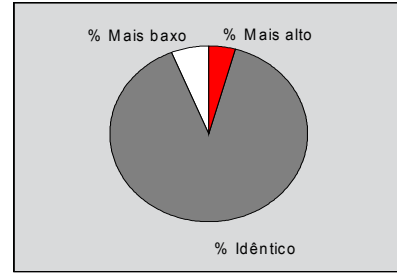
P. Por favor compare a situação dos seus novos pedidos neste mês com a do mês anterior.



As empresas do setor industrial brasileiro receberam um volume maior de novos pedidos em fevereiro em comparação com o período anterior da pesquisa. O aumento no volume de novos pedidos registrado em fevereiro foi acentuado e o mais forte em doze meses. As empresas pesquisadas citaram a demanda mais elevada por produtos brasileiros durante o último período, principalmente no mercado interno.

## Índice de Novos Pedidos para Exportação

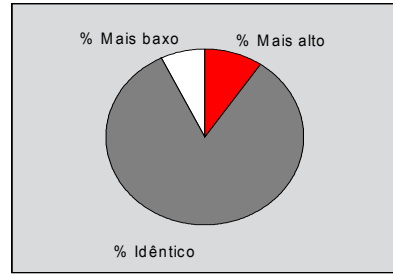
P. Por favor compare a situação dos novos pedidos para exportação neste mês com a do mês anterior.



Em fevereiro, o número de novos pedidos para exportação recebidos pelos fabricantes brasileiros aumentou pelo terceiro mês consecutivo. Embora o aumento mais recente tenha sido o mais rápido em treze meses, a taxa de crescimento do volume de pedidos para exportação foi modesta apenas. As evidências sugeriram que os entrevistados receberam um número maior de pedidos para exportação devido a uma demanda maior por mercadorias por parte dos principais mercados estrangeiros durante o período mais recente da pesquisa.

## Índice de Pedidos em Atraso

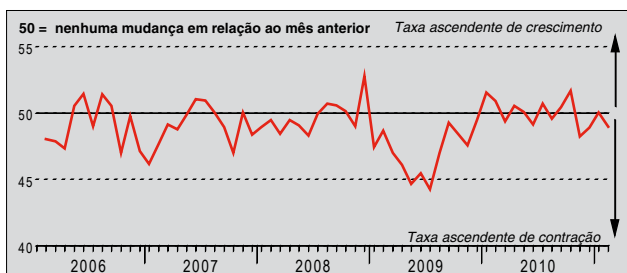
P. Por favor compare o nível de pedidos em Atraso na sua empresa no mês atual, com o do mês anterior.



O Índice de Pedidos em Atraso, sazonalmente ajustado, registrou acima da marca de ausência de mudanças de 50.0 pelo segundo mês consecutivo em fevereiro. A leitura mais recente atingiu um recorde de alta de treze meses e indicou que a taxa de acúmulo em trabalhos pendentes foi forte. Os entrevistados relataram que o aumento em trabalhos pendentes refletiu um crescimento do volume de novos pedidos mais rápido do que o da produção.

## Índice de Estoque de Bens Finais

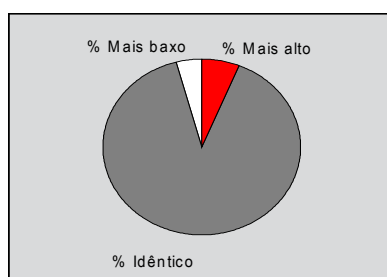
P. Por favor compare os estoques de Bens Finais (em unidades) neste mês com a situação do mês anterior.



As empresas monitoradas mantiveram um nível menor de produtos acabados em fevereiro. Os níveis de estoque diminuíram ligeiramente, em contraste com o ligeiro aumento registrado no período anterior da pesquisa. As evidências sugeriram que os entrevistados diminuíram seus estoques de bens finais como consequência de novas políticas de redução dos mesmos.

## Índice de Emprego

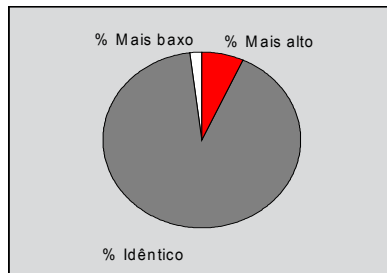
P. Por favor compare o nível de emprego em sua unidade neste mês com a situação do mês anterior.



O número de pessoas empregadas no setor industrial brasileiro aumentou em fevereiro, como tem sido o caso nos últimos quatro meses. Além disso, a taxa de criação de emprego foi a mais rápida em dez meses e maior do que a média de longo prazo para a série. As empresas pesquisadas aumentaram o número de funcionários no último período em resposta ao crescimento mais rápido de novos pedidos e ao aumento subsequente das necessidades de produção.

## Índice de Preço de Bens Finais

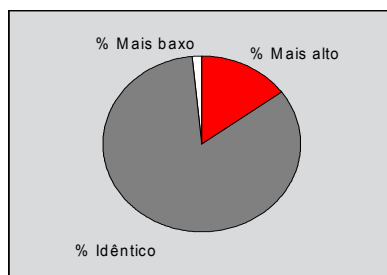
P. Por favor compare o preço médio cobrado por unidade de produção neste mês com a situação do mês anterior.



O Índice de Preço de Bens Finais, sazonalmente ajustado, aumentou em fevereiro para o seu ponto mais alto em dez meses. A leitura de fevereiro ficou acima da média de longo prazo para as séries e indicou um aumento sólido nos preços cobrados. Os fabricantes brasileiros comentaram que repassaram parcialmente suas cargas mais altas de custos aos clientes.

## Índice de Preço de Insumos

P. Por favor compare o preço médio de suas compras (volume ponderado) neste mês com a situação do mês anterior.



Os entrevistados registraram cargas de custos mais elevados em fevereiro. A taxa de inflação de preço de insumos acelerou-se em relação a janeiro, e pelo ritmo mais rápido em oito meses, devido ao aumento de custo de várias mercadorias neste último período de pesquisa. Os entrevistados destacaram especialmente o aumento de preço do aço, do milho e do algodão em fevereiro.

## Índice de Prazo de Entrega dos Fornecedores

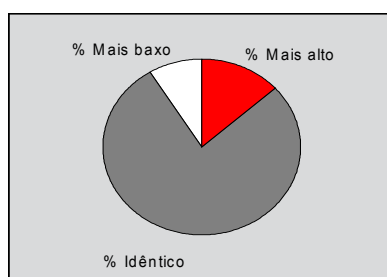
P. Por favor compare os prazos de entrega dos seus fornecedores (volume ponderado) neste mês com os do mês anterior.



O tempo que os fornecedores levaram para entregar insumos às empresas monitoradas aumentou ainda mais em fevereiro, mantendo a tendência que começou em agosto de 2009. Os entrevistados sugeriram que os fornecedores tiveram que se esforçar para atender à demanda mais elevada de insumos e que tiveram dificuldades em suprir algumas matérias-primas.

## Índice de Compra de Insumos

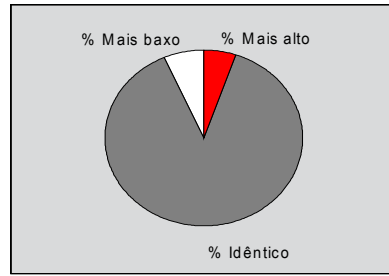
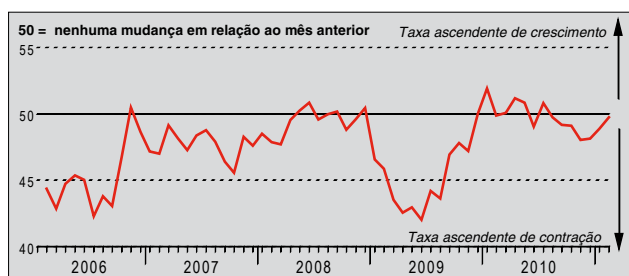
P. Por favor compare a quantidade de itens comprados (em unidades) neste mês com a situação do mês anterior.



Os entrevistados compraram uma quantidade maior de insumos em fevereiro. Isto estendeu a sequência de crescimento de compra para três meses, com a taxa de aumento mais recente sendo a mais forte em onze meses. As evidências indicaram que as indústrias brasileiras compraram mais insumos devido ao aumento das necessidades de produção durante o período mais recente da pesquisa.

## Índice de Estoque de Insumos

P. Por favor compare os seus estoques de Insumos (em unidades) neste mês com a situação do mês anterior.



Em fevereiro, a quantidade de estoque de insumos dos fabricantes brasileiros diminuiu pelo sétimo mês consecutivo. Contudo, o Índice de Estoque de Insumos, sazonalmente ajustado, ficou um pouco abaixo da marca de 50,0, indicativa de ausência de mudanças, mostrando que a redução foi marginal. As empresas monitoradas declararam que as necessidades mais elevadas de produção anularam as iniciativas de reforçar estoques com vistas a reduzir o risco de aumentos adicionais de preços em fevereiro.

## Notas sobre os Dados e o Método de Apresentação

O Índice Gerentes de Compras baseia-se em dados compilados a partir de respostas mensais a questionários enviados a executivos encarregados por compras em mais de 400 empresas industriais. O painel é estratificado geograficamente e por grupo de Classificação Nacional de Atividades Econômicas (CNAE), com base na contribuição regional e do setor para a Produção Industrial Brasileira.

As respostas à pesquisa refletem a mudança, se houver alguma, no mês em curso comparado ao mês anterior, com base em dados coletados no meio do mês. Para cada um dos indicadores, o 'Relatório' mostra a porcentagem de respondentes que relatou cada resposta, a diferença líquida entre o número de respostas mais elevadas/melhores e o de respostas mais baixas/piiores, assim como o índice de "difusão". Este índice representa a soma das respostas positivas mais a metade das respostas relatando "ausência de mudanças".

O Índice Gerentes de Compras (PMI™) é um índice composto por cinco índices individuais, computados de acordo com os seguintes pesos: Novos Pedidos - 0,3, Produção - 0,25, Emprego - 0,2, Prazo de Entrega dos Fornecedores - 0,15, Estoque de Insumos - 0,1, com o índice de Prazo de Entrega dos Fornecedores invertido de modo a se mover numa direção comparável.

Os índices de difusão têm as propriedades dos principais indicadores e são medidas sumarizadas convenientes que indicam a direção predominante da mudança. Um índice acima de 50 indica um aumento global nessa variável, abaixo de 50 indica um decréscimo global. A Markit não revisa os dados básicos da pesquisa depois da publicação inicial, mas os fatores de ajustes sazonais poderão ser revisados de vez em quando se necessário, o que afetará os dados sazonalmente ajustados das séries.

### Aviso

Os direitos de propriedade intelectual do Índice Gerentes de Compras (PMI™) HSBC Brasil contidos nesse documento pertencem ao Markit Group. É proibido qualquer uso não autorizado sem o consentimento prévio da Markit de quaisquer dados contidos nesse documento, incluindo, mas não limitado à cópia, distribuição, transmissão ou outros usos em qualquer formato. Markit não terá qualquer responsabilidade, dever ou obrigação por, ou relacionada ao conteúdo ou informações ("dados") contidos neste documento, quaisquer erros, imprecisões, omissões ou atrasos nos dados, ou por quaisquer ações tomadas com base nesse documento. Em nenhuma circunstância a Markit poderá ser responsabilizada por quaisquer danos especiais, acidentais ou consequentes que possam decorrer do uso destes dados. Markit, PMI™ e Índice Gerente de Compras são marcas comerciais registradas de propriedade do The Markit Group.