

Ambargo zamanı: 10:00 (ANKARA), 1 Aralık 2010

HSBC Türkiye İmalat Sanayi PMI™

Yeni sipariş alımları piyasalara paralel artmaya devam ederken fabrika çıkışlarında yaşanan büyüme hızı birleşik anket döneminin en yüksek oranını yakaladı.

Önemli bulgular:

- Ekonomik canlanma devam ederken yeni siparişler altı ayın en hızlı oranına ulaştı.
- Anket çalışmalarının başladığı 2005 yılının Haziran ayından bu yana istihdam yaratmada en hızlı oran yakalandı.
- Girdi fiyatları enflasyonu yüksek seviyede kalmaya devam etti.

Kasım ayında Türk imalat sektörünün içinde bulunduğu koşullarda iyileşme görüldü. Ayrıca büyüme hızı, Mayıs ayında yaşanan dizilim sıralamasının rekor seviyedeki en hızlı oranına göre daha yavaş olmasına rağmen, anket geçmişinin ikinci en yüksek oranına ulaştı. Güçlü fabrika çıkışları ve yeni siparişlerde yaşanan büyüme imalat koşullarında görülen iyileşmeye katkı yapan unsurlar olarak ön plana çıkarak istihdam artışında da keskin bir artışa yol açtı.

Mevsimlik etkilerden arındırılmış HSBC Türkiye İmalat PMI™ endeksi imalat ekonomisinin genel durumu hakkında kullanılabilir tek rakamlı bir ölçü mahiyetindedir. 50,0 üzeri PMI rakamı ticari faaliyetlerde iyileşme eğilimini; 50,0 altı ise kötüleşme eğilimini göstermektedir. Mevsimlik etkilerden arındırılmış başlık endeksi Ekim ayında ölçülen 54,3 değerinin üstüne çıkarak Kasım ayında 56,4 olarak ölçüldü ve Mayıs ayından bu yana yaşanan en yüksek değeri yakaladı. Bu durum anket çalışmalarının başladığı 2005 yılının Haziran ayından bu yana bildirilen en yüksek ortalama oran olarak fabrika çıkışlarındaki güçlü büyümeyi yansıtıyor.

Ankete katılanlar Kasım ayı içinde yeni siparişlerde keskin yükselmeler yaşanırken fabrika çıkışlarının da artmakta olduğunu bildirdiler. Yeni siparişlerdeki artış Ekim ayına göre hızlanarak son altı ayın en yüksek oranına ulaştı. Resmi olmayan verilere göre bu durum ekonomik iyileşme dönemi içinde hem yerel hem de dış pazarlarda artan tüketici eğilimlerine bağlanmalı.

Yeni siparişlerdeki artışlar göz önüne alındığında, anket süresi içinde beklenen işlerin miktarında artış görülmüştür. Bu ay beklenen işlerde artışların gerçekleştiği birbirini takip eden beşinci ay oldu. Gözlemlenmekte olan şirketler üretim kapasitelerini

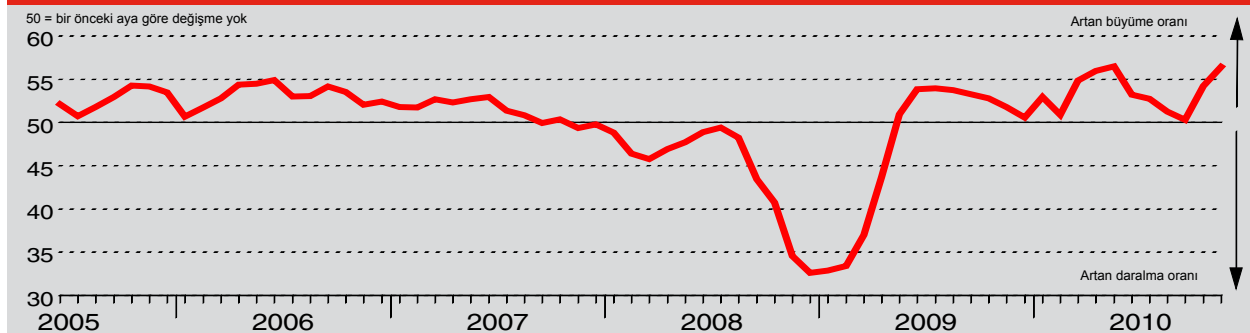
artırmak suretiyle yapılmakta olan işlerdeki birikmenin önüne geçmeye çalıştılar. Bunun sonucunda da, Türk imalat sektöründe çalışan sayısında artışlar yaşandı. Daha da fazlası, istihdam yaratma kapasitesi Kasım ayında bütün anket döneminin en üst seviyesine ulaştı.

Katılımcılar mamul mal stoklarının artan siparişleri karşılamak üzere azalmakta olduğunu bildiriyorlar. Türk imalat sektörünün elindeki mamul mal stoklarının seviyesi birbirini takip eden yirmi altı ay boyunca düşmeye devam etti.

Yeni sipariş ve fabrika çıkışlarında yaşanan daha hızlı büyüme Kasım ayında şirketleri satınalmaya daha fazla yönlendirdi. Ayrıca, satınalma faaliyetlerindeki hızlanma bütün anket döneminin en yüksek oranını yakalamış oldu. Bu arada, Türk imalat şirketlerinin elindeki girdi miktarı anket süresi içinde marjinal oranda düştü. Resmi olmayan verilere göre bunun sebebi üretimdeki büyümeye destek mahiyetinde satınalma yanında tedarikçilerin teslimat sürelerinde yaşanabilecek ilave gecikmelerin etkilerini azaltmak amacıyla girdi stoklarını kullanmalarındır.

Kasım ayında tedarikçilerin üretim öncesi malları teslim süreleri daha da uzadı. Katılımcılar tedarikçi şirketlerin artan talebi karşılamakta zorlandıklarını ve tedarik zincirinde zorluklar yaşandığını düşünüyorlar. Bu düşünceyi yansıtmasına, girdi fiyatları belirgin biçimde arttı; katılımcılar fiyatı özellikle artan metal ve buğday ile ilişkili ürünlere dikkat çekiyorlar. Şirketler bu daha yüksek girdi fiyatlarını fabrika çıkışlarına yansıtmaya çalışıyorlar. Fabrika çıkışı fiyat enflasyonu artık her ay yaşanıyor.

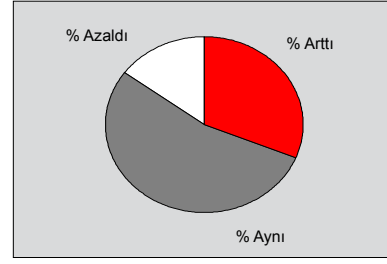
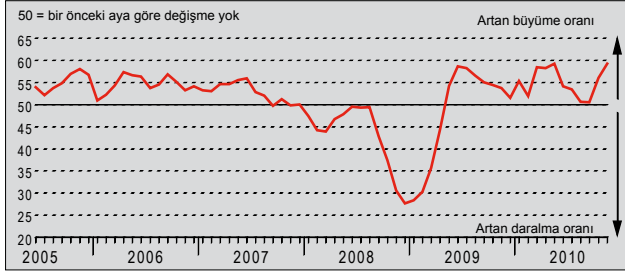
HSBC Türkiye Satın Alma Yöneticisi Endeksi



HSBC Türk Satın Alma Yöneticisi Endeksi (PMI™) imalat sektörüne genel bir bakış imkanı sağlayan bir bileşik göstergedir ve tüm ekonomi için yol gösterici bir gösterge olarak kabul edilir. Gösterge değer mamul, yeni sipariş, istihdam, tedarikçi teslim süresi ve satın alınan mal stoku gibi farklı endekslerin bileşiminden türetilmiştir. PMI değeri 50,0'ın altındaysa imalat sanayi daralmaktadır, üzerindeyse genişlemektedir. 50,0 değerinde ise bir değişiklik yoktur. 50,0 değerine göre sapma ne kadar fazlaysa endeksteeki değişme oranı o kadar büyüktür.

Üretim Endeksi

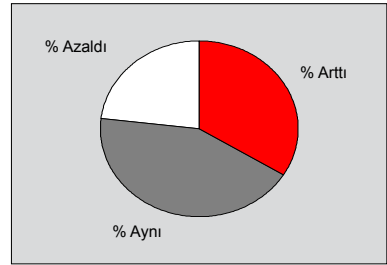
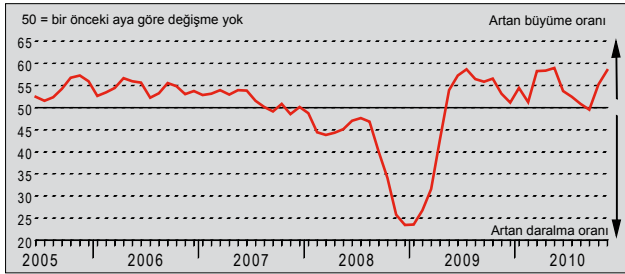
S: Üretiminiz bir ay öncesine göre nasıl değişti?



Kasım ayında Türk imalat şirketleri fabrika çıkışlarında keskin bir artış bildiriyorlar; dizilim tarihinin en hızlı genel artışı. Bunu takiben, Eylül ayının on yedinci en düşük ölçümünden sonra yukarıya doğru keskin dönüşün devam ettiği görülüyor. Gözlemlenmekte olan şirketler siparişlerdeki bu artışı küresel ekonomideki iyileşmeye bağlıyorlar. Bu arada, bazı katılımcılar ise üretim kapasitelerini artırmaya hız vereceklerini bildiriyorlar.

Yeni Siparişler Endeksi

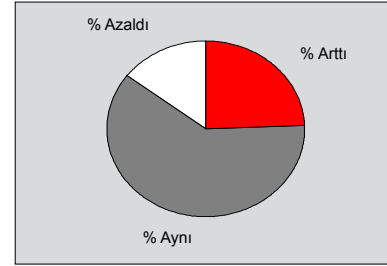
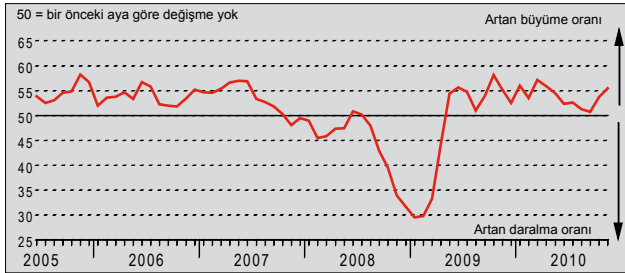
S: Aldığınız toplam siparişlerin miktarı bir ay öncesine göre nasıl değişti?



Türk imalatçıların elindeki yeni siparişler Kasım ayında arka arkaya ikinci ay içinde de arttı. İlaveten, ticaret hacmi Ekim ayına göre de hızla artarak son altı ayın en yüksek hızına ulaştı ve dizilim tarihinin en hızlı üçüncü ayı olarak kayda geçti. Anket katılan şirketler bu güçlü büyümeyi 2008-2009 durgunluk döneminin ardından ekonomik iyileşme eğilimi devam ederken artan tüketici hareketliliğine bağlıyorlar. Tüm bu gelişmelere rağmen, katılımcıların % 23'ünden fazlası resmi olmayan verilere göre anket süresince zorlu rekabet koşullarından kaynaklandığını düşündükleri daha düşük yeni sipariş alımı rapor ettiler.

Yeni İhracat Siparişleri Endeksi

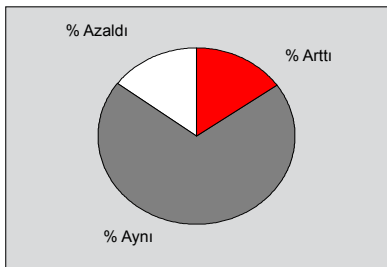
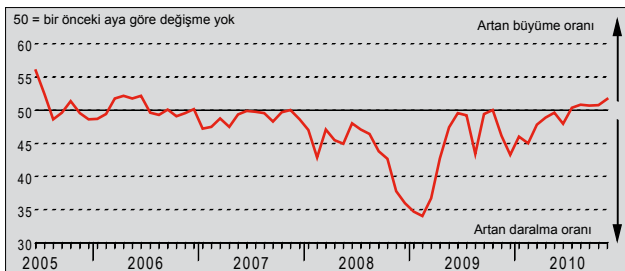
S: Yurtdışından aldığınız siparişler bir ay öncesine göre nasıl değişti?



Mevsimlik etkilerden arındırılmış yeni ihracat siparişleri endeksi Kasım ayında yedi ayın en yüksek seviyesine işaret ediyor. Bu Türk imalat şirketlerinin Ekim ayından beri aldıkları yeni siparişlerin belirgin bir şekilde arttığını gösteriyor. İhracat siparişlerindeki büyüme geçmiş on dokuz ay boyunca artık her ay yeniden yaşanıyor. Katılımcılar ihracat kanallarındaki çeşitlenme sonucu sipariş sayısında artış olduğunu düşünüyorlar. Ayrıca, gözlemlenmekte olan şirketlerin bazıları yeni ihracat siparişlerindeki büyümeyi bu yönde olumlu etki yaratan döviz kurlarındaki gelişmeye bağlıyorlar.

Birikmiş İşler Endeksi

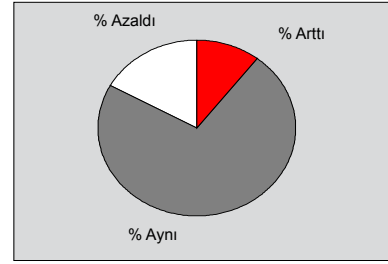
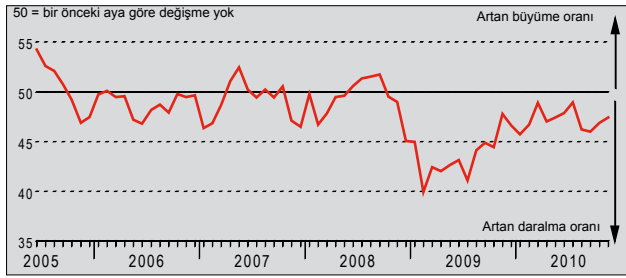
S: Birikmiş sipariş miktarınız bir ay öncesine göre nasıl değişti?



Yeni siparişlerde güçlü büyüme sonucu birikmiş işler Kasım ayında da artarak mevcut genişleme dönemini beş aya yaymış oluyor. Ayrıca, birikme oranı Ekim ayına göre daha da yükselerek 2006 yılının Haziran ayından bu yana kayda geçen en yüksek oran oldu. Anket katılan şirketler ellerindeki (ama henüz tamamlanmamış olan) işlerin arttığını ve mamul mala olan talep artışını karşılamakta zorlandıklarını bildiriyorlar.

Nihai Ürün Stoku Endeksi

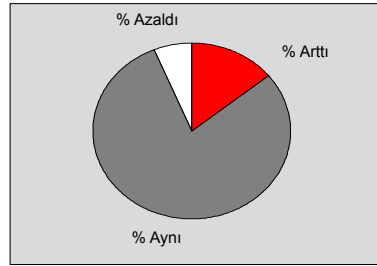
S: Nihai ürün stokunuz bir ay öncesine göre nasıl değişti?



Birbirini takip eden yirmi altıncı ay boyunca Türk imalat şirketlerinin elindeki mamul mal miktarı Kasım ayında azaldı. Gözlemlenmekte olan şirketler artan yeni siparişleri karşılamak ve üretime ilave katkı sağlamak üzere mamul mal stoklarını kullandıklarını bildiriyorlar. Ancak, mevsimlik etkilerden arındırılmış mamul mal stokları endeksi, katılımcıların bildirdiğine göre kapasite artışlarından dolayı, Ekim ayına göre ılımlı bir artışa işaret ediyor.

İstihdam Endeksi

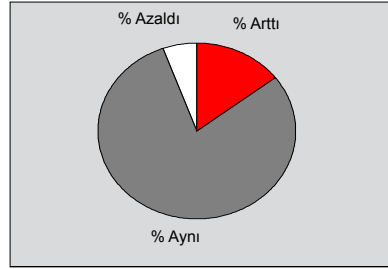
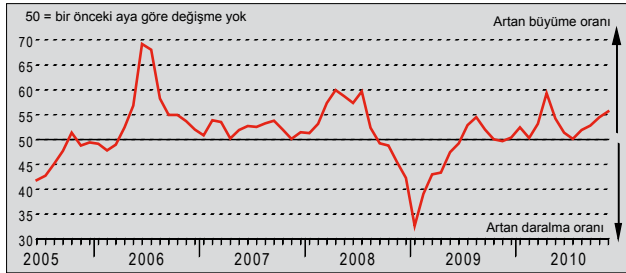
S: Firmanızda çalışan sayısı bir ay öncesine göre nasıl değişti?



Kasım ayında istihdamda gelişme oranı anketin başlatıldığı 2005 yılının Haziran ayından beri kaydedilen en yüksek oranı yakaladı. Ankete katılan şirketler işgüçlerini çok hızlı bir şekilde artırma yolunu seçtiler ve bu Eylül ayındaki altı ayın en düşük rakamından yukarıya doğru devam eden bir eğilime işaret ediyor. Resmi olmayan verilere göre katılımcılar kapasite artışına giderken ve yeni siparişlerde artışlar yaşanırken daha fazla elemana ihtiyaç duyuyorlar.

Ürün Fiyatları Endeksi

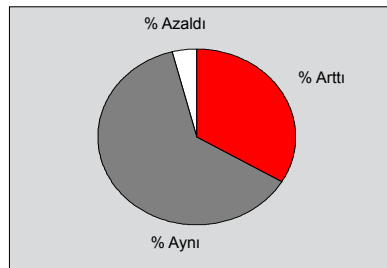
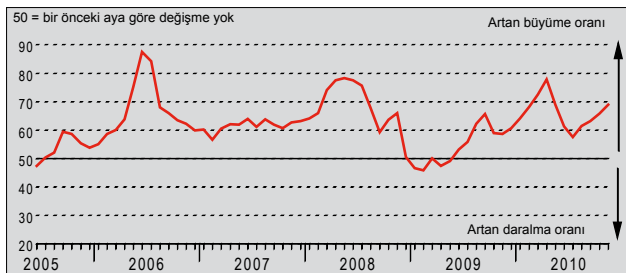
S: Ürünlerinizin satış fiyatı bir ay öncesine göre nasıl değişti?



Türk imalat şirketleri Kasım ayında mamul mallarının fiyatlarına zam yaptılar. Daha yüksek nihai ürün fiyatı geçmiş yılın hemen her ayına yansımış bulunuyor. Ayrıca, nihai ürün fiyatlarındaki enflasyon oranı Ekim ayına göre de artarak son yedi ayın en yüksek oranına ulaştı. Katılımcılar bunu daha yüksek girdi fiyatlarının nihai ürün fiyatlarına yansımaları olarak görüyorlar. İlaveten, katılımcılardan bazıları ise, daha yüksel talep doğrultusunda nihai ürün fiyatlarında artışa gittiklerini bildirdiler.

Girdi Fiyatları Endeksi

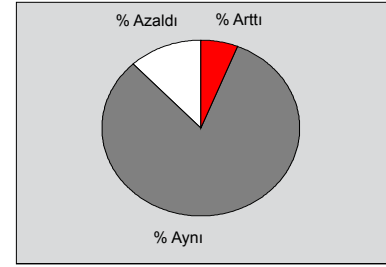
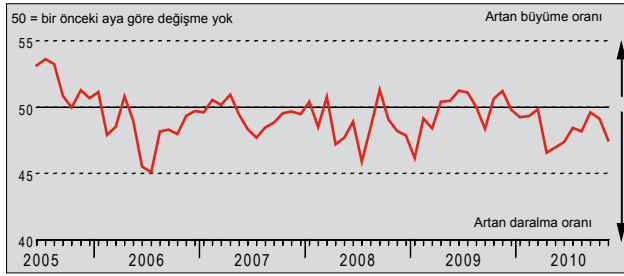
S: Satın aldığınız malların ortalama fiyatı bir ay öncesine göre nasıl değişti?



Girdi fiyatları enflasyonu Kasım ayında belirgin bir artış sergiledi ve Mayıs ayında bu yana en hızlı yükselişi yakalayarak Ekim ayına göre ise ılımlı ama yine de belli bir artış gösterdi. Türk imalatçıları, özellikle metal ve buğday ile ilişkili ürünlerde olmak üzere, anket dönemi içinde ham madde maliyetlerinde artış olduğunu bildiriyorlar. Yine de, bazı katılımcılar ise olumlu seyreden döviz kurlarının bazı ithal edilen maddelerin maliyetlerinde düşümlere neden olduğunu bildiriyorlar.

Tedarikçilerin Teslim Süresi Endeksi

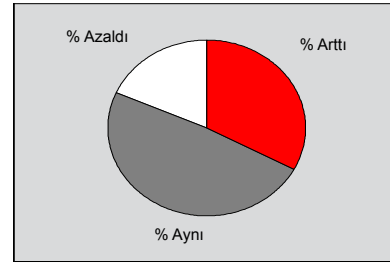
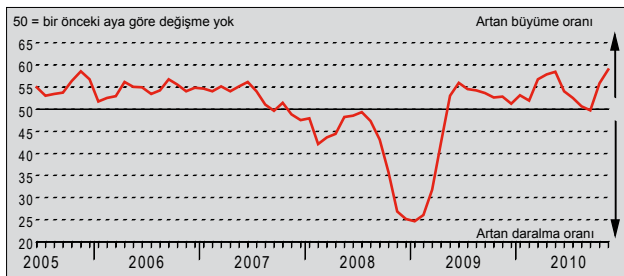
S: Tedarikçilerinizin mal teslimi bir ay öncesine göre nasıl değişti?



Kasım ayında mevsimlik etkilerden arındırılmış tedarikçi teslimat süreleri endeksi son beş ayın en düşük seviyesine gerileyerek Ekim ayına göre ılımlı bir şekilde düştü. Bu üretim öncesi malların ortalama tedarik sürelerinin anket süresi içinde uzadığına işaret ediyor. Resmî olmayan verilere göre daha uzun tedarik süreleri tedarikçi şirketlerin içinde yaşadıkları şartları ve sonuç olarak, girdi talebini karşılamada yetersiz kaldıklarını gösteriyor. Ayrıca, ankete katılanlar tedarikçi şirketlerin atıl kapasitelerini sınırladıklarını ve bunun da tedarik sürelerinde ilave uzamalara neden olduğunu düşünüyorlar.

Mal Alım Miktarı Endeksi

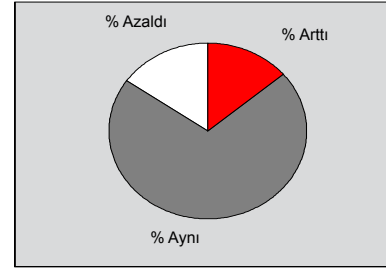
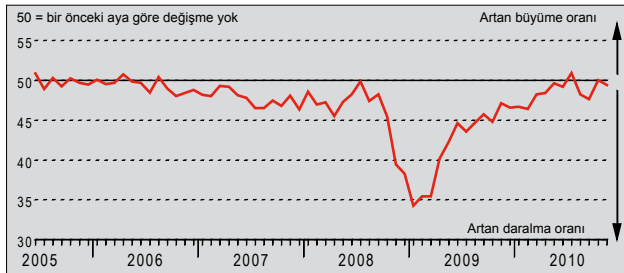
S: Mal alımlarınız (ünite olarak) bir ay öncesine göre nasıl değişti?



Fabrika çıkışlarındaki güçlü artış göz önüne alındığında Türk imalat şirketlerinin satın aldığı üretim öncesi malların Kasım ayında arttığını anlamak mümkün. Artış hızı bir önceki anket dönemine göre yükselerek anket tarihinin en yüksek seviyesine ulaştı. Artan kapasitenin gerektirdiği daha fazla girdi ihtiyacı yanında anket süresi içinde yeni siparişlerde daha fazla büyüme gerçekleştiğinden gözlenmekte olan şirketler aynı doğrultuda satınalma faaliyetlerindeki artışa dikkat çekiyorlar.

Girdi Stoku Endeksi

S: Tedarik stokunuz bir ay öncesine göre nasıl değişti?



Girdi mallarda stoklama Ekim ayındaki zayıf büyüme döneminde gözlenen seviyesinden Kasım ayında çok daha aşağı seviyelere geldi. Ancak, mevsimlik etkilerden arındırılmış satınalma stokları endeksi, değişiklik olmadığını gösteren – 50,0 eşik seviyesinin biraz altında çıkarak, stoklardaki azalma oranının marjinal olduğuna işaret ediyor. Resmî olmayan verilere göre şirketler üretim öncesi malların stoklarını uzayan tedarik sürelerinin ve ilave girdi fiyat artışlarının etkilerini azaltmak amacıyla düşürüyorlar.

Veri ve Sunum Yöntemiyle ilgili Notlar

Satın Alma Yönetici Endeksi imalat firmalarındaki yöneticilere aylık olarak gönderilen 400 endüstriyel şirketin anketlere verdikleri cevaplardan derlenen veriler üzerinden hazırlanmaktadır. Türk imalat alt sektörlerinin gruplandırılmasında Standart Sanayi Sınıflaması (SSS) Revizyon 3 (The International Standard Industrial Classification) kullanılmıştır.

Anket cevapları ay ortasında toplanan verilere göre bir önceki ay ile karşılaştırıldığında görülen değişimleri yansıtmaktadır. Raporunda tüm göstergeler için her bir cevabı verenlerin yüzdesinin yanında, "arttı/daha iyi" cevabını verenlerle "azaldı/daha kötü cevabını verenler arasındaki net fark sunulmaktadır.

Yayımla endeksleri öncü bir gösterge niteliği taşımaktadır ve değişimin yönünü gösteren basit bir ölçüdür. Endeksin 50 değerinin üzerinde olması bu değişikende artış olduğunu, 50 değerinin altında olması düşüş olduğunu göstermektedir.

Satın Alma Yöneticisi (PMI™) bu raporda sunulan beş ayrı endeksin ağırlıklandırılması yoluyla hesaplanan bileşik bir endekstir. Bu hesapta kullanılan ağırlıklar imtiyazlı Satın Alma ve Tedarik Enstitüsü'nün İngiltere ekonomisiyle ilgili yaptığı araştırmasından türetilmiştir. Bu ağırlıklar şöyledir: Yeni Siparişler -0.3; Üretim -0.25; İstihdam -0.2; Tedarikçilerin Teslim Süresi -0.15; Girdi Stoku -0.1. Bu hesaplarda Tedarik Süresi Endeksi diğer endekslerle aynı yönde hareket edecek biçimde ters çevrilmiştir. Markit ilk yayım tarihinden sonra anket temel verilerinde her hangi bir değişiklik yapmamaktadır ama mevsimlik etkilerden arındırılmış bilgiler zaman içinde revize edilebildiğinden, mevsimlik etkilerden arındırılmış veri dizilimi bundan etkilenebilir.

Uyarı

PMI Üretim raporundaki kopya ve veri tabanı hakları Markit Group Limited şirketine aittir. Markit'in izni olmaksızın elektronik dağıtım da dahil olmak üzere veri dağıtımını ve saklanması yasaktır. Raporların hazırlanması sırasında istatistik ve diğer bilgilerin doğruluğunun kontrolü için her türlü çaba gösterilmiş olsa da, yayıncılar ve veri sağlayıcılar hatalardan veya hatalardan kaynaklanabilecek herhangi bir kayıptan sorumlu tutulamaz. PMI™, ve Satın Alma Yöneticisi Endeksi Markit'in tescilli markasıdır.