

Ambargo zamanı: 10:00 (ANKARA), 1 Kasım 2010

## HSBC Türkiye İmalat Sanayi PMI™

Fabrika çıkışlarında yaşanan büyüme doğrultusunda Türk imalat sektöründeki belirgin iyileşme son beş ayın en yüksek oranını yakaladı.

### Önemli bulgular:

- Yeni siparişler Eylül ayının dip noktasından hızla yukarıya döndü.
- Türk imalatçıları üretim kapasitelerini artırırken istihdamda güçlü büyüme oldu.
- Girdi fiyatları enflasyonu son beş ayın en yüksek rakamına ulaştı.

HSBC için Markit tarafından toplanıp derlenen Ekim ayı anketi verileri Türk imalat sektörünün genel durumunda sağlam bir iyileşmeye işaret ediyor. Fabrika çıkışları ile alınan yeni siparişlerdeki belirgin büyüme şirketlerin işgücü sayısında ve üretim faaliyetlerinde artışa giderek üretim kapasitelerini genişletmeyi tercih ettiklerini ortaya koyuyor. Ancak, bu durum süregelen girdi fiyat enflasyonu ve tedarikçilerin teslimat sürelerinin daha da uzaması gibi engeller ile karşılaşılıyor.

Mevsimlik etkilerden arındırılmış HSBC Türkiye İmalat PMI™ endeksi imalat ekonomisinin genel durumu hakkında kullanılabilir tek rakamlı bir ölçü mahiyetindedir. 50,0 üzeri PMI rakamı ticari faaliyetlerde iyileşme eğilimini; 50,0 altı ise kötüleşme eğilimini göstermektedir. Başlık endeksi Eylül ayında ölçülen 50,3 değerinin üstüne çıkarak Ekim ayında 54,3 oldu- yani imalat sektöründeki güçlenmeyi teyit etti. Bu oran son beş ayın en yüksek rakamı olmasının yanında içinde bulunduğumuz iyileşme dönemini de on sekiz aya uzatmış oldu.

Ekim ayında Türk firmalarının fabrika çıkışları son beş ayın en yüksek rakamına ulaştı. Katılımcılar bunu artan siparişlere ve hem içeride hem de dışarıda iyileşmekte olan ekonomik koşullara bağlıyorlar. Özellikle, yeni siparişlerdeki büyüme hızlanarak son beş ayın en yüksekini yakaladı ve Eylül ayındaki düşüşe nazaran belirgin bir iyileşmeyi ortaya koydu. Yeni ihracat siparişleri aynı zamanda sağlam bir büyüme kaydetti ve katılımcılar daha yüksek dış talep ile olumlu döviz kurlarının bu gelişmede etkili olduğunu düşünüyorlar.

Fabrika çıkışlarındaki büyüme hızının yeni siparişlerdeki artış hızından daha büyük olmasına rağmen, Ekim ayında biriken

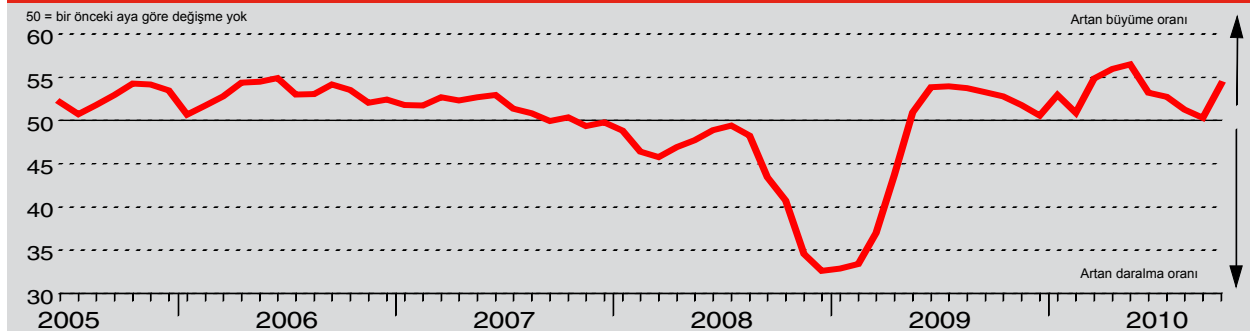
işlerin miktarında artışlar görüldü. Tüm bunların ışığında, katılımcılardan bazıları işgücü sayısında artışlara giderek üretim kapasitelerini genişletme yolunu seçtiler. Ekim ayında yaşanan istihdamdaki büyüme anket tarihi boyunca yaşanan en büyük müşterek büyüme oranını yakaladı ve istihdam artışlarının devam ettiği mevcut dönemi on yedi aya uzatmış oldu.

Mamul mal stoklarında Ekim ayında da düşüşler yaşandı. Katılımcılar bu durumun üretim açığını kapatmak ve artan siparişleri karşılamak amacıyla meydana geldiğini düşünüyorlar.

Artan fabrika çıkışlarını yansıtır biçimde imalatçıların satın aldıkları girdi miktarları anket dönemi içinde hızlı bir oranda artış gösterdi. Ayrıca, satınalma stoklarındaki seviye üç aydır ilk defa arttı. Ankete katılan şirketler satınalma stoklarındaki artışın nedeninin daha yüksek girdi fiyatları ve tedarikçilerin teslimat sürelerinin daha da uzaması olduğunu bildiriyorlar. Girdiye olan talep arttıkça, tedarik süreleri Ekim ayında uzamaya devam etti. İlave olarak, resmi olmayan verilere göre, tedarikçi şirketler tam kapasite çalışırken ve hammadde tedarikinde zorluklar yaşarken tedarikçilerin tedarik sürelerinin uzaması kaçınılmaz olmaktadır.

Hammadde tedarikinde yaşanan gecikmeler – son beş ayın en yüksek oranı olan – girdi fiyat enflasyonunda yükselmeye yol açtı. Katılımcılar özellikle Ekim ayındaki pamuk ve petrol gibi hammaddelerin fiyatlarındaki artışlara dikkat çekiyorlar. Türk şirketleri bu artan fiyat yükünü müşterilerine çıktı fiyatlarında artışa giderek yansıtmaya çalışıyorlar. Tüm bunların sonucunda, nihai ürün fiyat enflasyonu da böylece Nisan ayından bu yana görülen en yüksek rakamı yakalamış oldu.

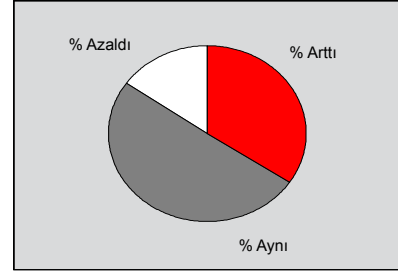
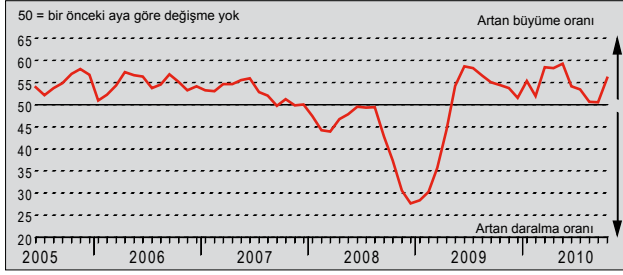
### HSBC Türkiye Satın Alma Yöneticisi Endeksi



HSBC Türk Satın Alma Yöneticisi Endeksi (PMI™) imalat sektörüne genel bir bakış imkanı sağlayan bir bileşik göstergedir ve tüm ekonomi için yol gösterici bir gösterge olarak kabul edilir. Gösterge değer mamul, yeni sipariş, istihdam, tedarikçi teslim süresi ve satın alınan mal stoku gibi farklı endekslerin bileşiminden türetilmiştir. PMI değeri 50,0'ın altındaysa imalat sanayi daralmaktadır, üzerindeyse genişlemektedir. 50,0 değerinde ise bir değişiklik yoktur. 50,0 değerine göre sapma ne kadar fazlaysa endeksteeki değişme oranı o kadar büyüktür.

## Üretim Endeksi

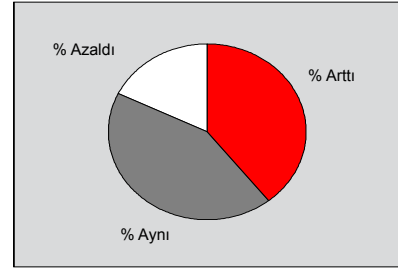
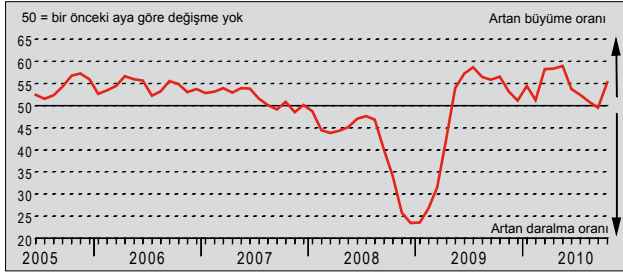
S: Üretiminiz bir ay öncesine göre nasıl değişti?



Türk imalat şirketlerinin fabrika çıkışları Ekim ayında son beş ayın en yüksek büyüme oranını yakaladı. Ayrıca, en son mevsimlik etkilerden arındırılmış endeks Eylül ayı için hesaplanan on yedi ayın en düşük rakamından büyük bir hızla yukarıya doğru bir iyileşme olduğunu göstermektedir. Ankete katılanlar daha yüksek fabrika çıkışlarını artan siparişler ile ekonomik koşullarda meydana gelen iyileşmelere bağlamaktadır. Ancak, bazı şirketler ise daha yüksek girdi fiyatları ve teslimatçıların daha uzun teslimat sürelerinin fabrika çıkışlarındaki hızlanmayı yavaşlattığı kanısındadır.

## Yeni Siparişler Endeksi

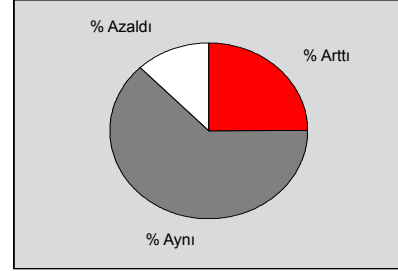
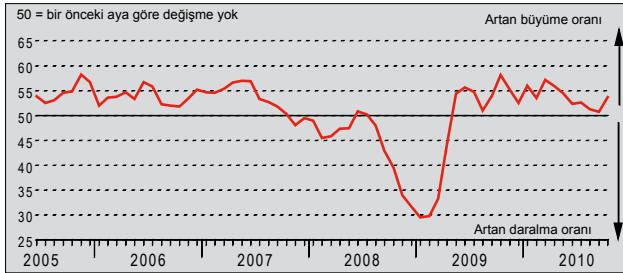
S: Aldığınız toplam siparişlerin miktarı bir ay öncesine göre nasıl değişti?



Ekim ayında, Eylül ayına göre güçlü bir tırmanış ile Türk imalatçıların elindeki yeni siparişlerin arttığı görülmektedir. Büyüme oranı birçok katılımcının yorumuna göre, Türk ürünlerinin daha çok tercih edilmesinden dolayıdır. Artan talep ve yeni siparişlerde meydana gelen hızlı büyüme hem yerel piyasalarda hem de uluslararası piyasalardan kaynaklanmaktadır. Ancak resmi olmayan verilere göre, Türk piyasasında daha güçlü bir büyüme kaydedilmektedir.

## Yeni İhracat Siparişleri Endeksi

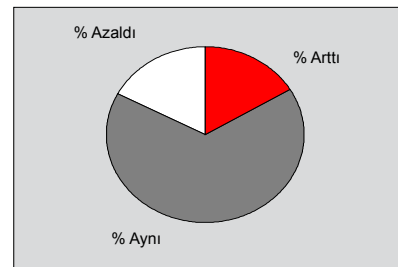
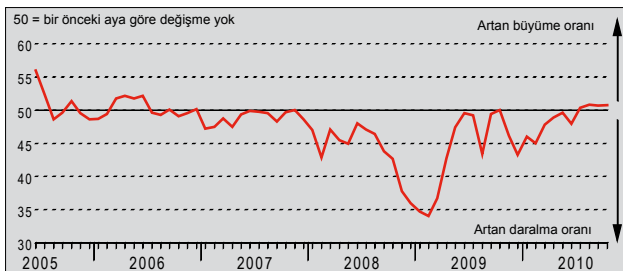
S: Yurtdışından aldığınız siparişler bir ay öncesine göre nasıl değişti?



Mevsimsel etkilerden arındırılmış yeni ihracat siparişleri endeksi Ekim ayında değişiklik olmadığını gösteren -50,0 seviyesinin üstünde çıkarak son on sekiz aylık sürecini devam ettirdi. Ayrıca, en son rakam Eylül ayındaki on yedi ayın en düşüğü olan seviyeden sonra güçlü bir iyileşmeye işaret ediyor. Türk imalatçıları bunun artmakta olan yurtdışı talep doğrultusunda ortaya çıkan ihracat siparişlerindeki artışlar ile olumlu seyreden döviz kurlarından dolayı olduğunu düşünüyorlar. İlaveten, gözlemlenmekte olan şirketlerden bazıları ticari ortakları üzerinde 2008-2009 döneminde ortaya çıkan durgunluğun etkilerinin artık kaybolmaya başladığını belirtiyorlar.

## Birikmiş İşler Endeksi

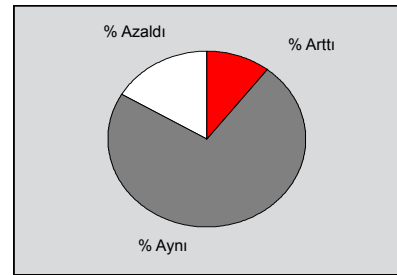
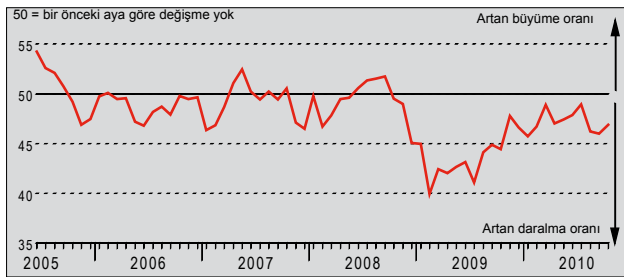
S: Birikmiş sipariş miktarınız bir ay öncesine göre nasıl değişti?



Biriken işler birbirini takip eden dördüncü ay olan Ekim ayında da artmaya devam etti. Ancak, birikme hızı fazla değildi ve Eylül ayına göre sadece marjinal oranda arttı. Resmi olmayan verilere göre şirketler artan siparişleri karşılamakta kapasite darlığı nedeniyle güçlük çektiler. Tam tersine, bazı katılımcılar ise, kapasite artışı ile birlikte birikmiş işlerini az da olsa, temizlemeyi başardıklarını bildirdiler.

## Nihai Ürün Stoku Endeksi

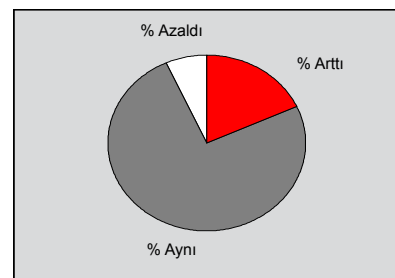
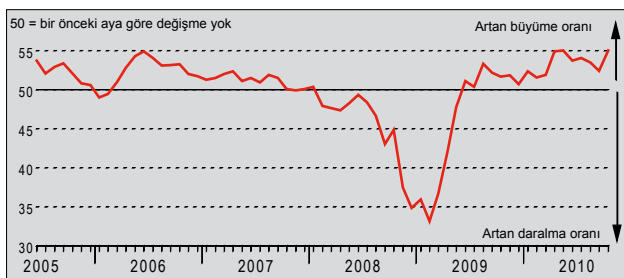
S: Nihai ürün stokunuz bir ay öncesine göre nasıl değişti?



Mevsimlik etkilerden arındırılmış mamul mal stokları endeksi Ekim ayında da -değişiklik olmadığını gösteren - 50,0 seviyesinin altında kaldı. Bu ise, artık yirmi beşinci aya girmiş olan bu durumu yansıtır biçimde, Türk imalatçılarının elinde tuttıkları stok miktarına işaret etmektedir. Ancak, Ekim ayındaki azalma oranı son üç ayın en zayıfı olarak karşımıza çıkmaktadır. Gözlemlenmekte olan şirketler mamul mal stoklarının üretime destek mahiyetinde ve artmakta olan yeni siparişleri karşılamak amacıyla kullanıldığını bildirmektedirler.

## İstihdam Endeksi

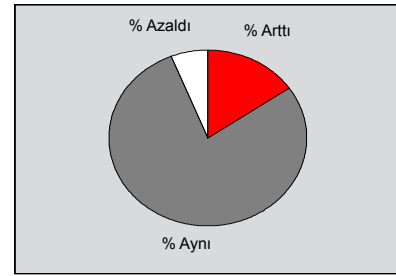
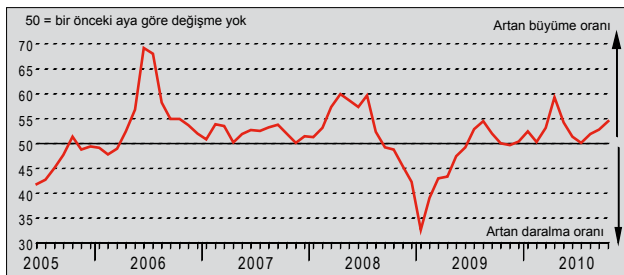
S: Firmanızda çalışan sayısı bir ay öncesine göre nasıl değişti?



Türk imalat şirketleri nezdindeki istihdam birbirini takip eden on yedinci ay olan Ekim ayında da artış gösterdi. Ayrıca, istihdam yaratma hızı dizilim dönemi boyunca en hızlı müşterek oranı yakaladı. Resmî olmayan verilere göre bu artış hızı gelen siparişler ile imalatçıların işgücü sayısında artışa giderek üretim kapasitelerini genişletmelerine bağlanmalı.

## Ürün Fiyatları Endeksi

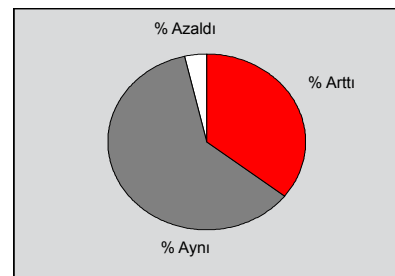
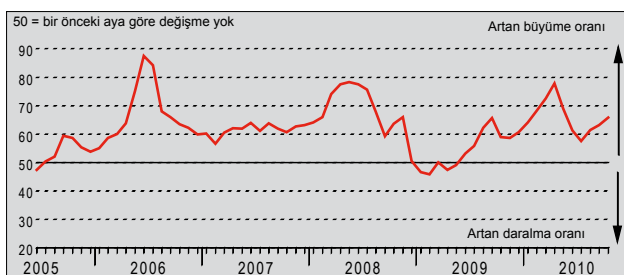
S: Ürünlerinizin satış fiyatı bir ay öncesine göre nasıl değişti?



Türk imalatçıların nihai ürün fiyatları birbirini takip eden on birinci ay olan Ekim ayında da arttı. Mevsimlik etkilerden arındırılmış nihai ürün fiyatları endeksi Eylül ayına göre hafif bir artışla Nisan ayından bu yana görülen en yüksek seviyeye ulaştı. Daha yüksek girdi fiyatlarını müşterilere yansıtmaya çabaları bütün katılımcılar tarafından ortaklaşa kabul edilen bir olgu oldu. İlaveten, bazı gözlemlenmekte olan şirketler yansıtılan bu fiyat enflasyonunun sebebinin döviz kurlarındaki dalgalanmalar olduğunu bildiriyor.

## Girdi Fiyatları Endeksi

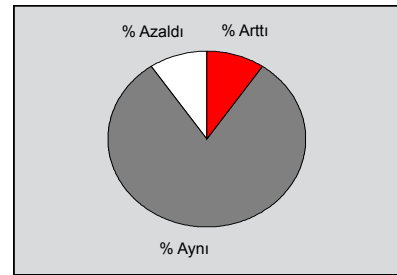
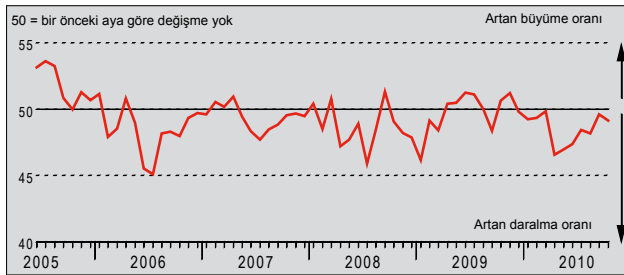
S: Satın aldığınız malların ortalama fiyatı bir ay öncesine göre nasıl değişti?



Ekim ayında girdi maliyetleri önemli ölçüde arttı. Katılımcıların % 35'inden daha fazlası anket dönemi boyunca hep daha yüksek girdi maliyeti ile karşılaştılar ayrıca, girdi fiyatları enflasyonu hafif de olsa yükselerek son beş ayın en yüksek rakamına ulaştı. Katılımcılar özellikle pamuk ve petrol fiyatlarındaki artışlara işaret ederek hammadde fiyatlarının artmakta olduğunu bildiriyorlar. Bu arada bazı şirketler ise, satınalma politikalarındaki değişikliklerin maliyetlerindeki genel artışı sınırlandıracak bir fırsat olabileceğini düşünüyorlar.

## Tedarikçilerin Teslim Süresi Endeksi

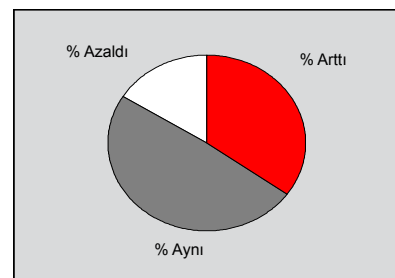
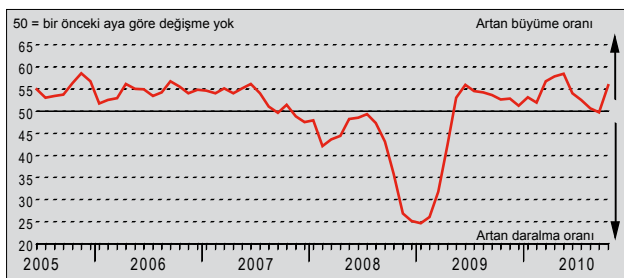
S: Tedarikçilerinizin mal teslimi bir ay öncesine göre nasıl değişti?



Tedarikçilerin teslimat süreleri mevcut dizilimi on birinci aya yayacak şekilde, Ekim ayında da uzamaya devam etti. Ancak, bu en son mevsimlik etkilerden arındırılmış endeksin Ekim ayında -değişiklik olmadığını gösteren -50,0 seviyesinin az da olsa altında kalması, artışın sadece marjinal bir oranda gerçekleştiğini gözler önüne seriyor. Resmi olmayan verilere göre bu durum zaten aşırı sipariş altında bulunan tedarikçi şirketler üzerindeki baskıyı yansıtmaktadır. İlaveten, hammadde tedarikinde yaşanan zorluklar anket dönemi içinde tedarikçilerin teslimat sürelerinin daha da uzamasına neden olmuştur.

## Mal Alım Miktarı Endeksi

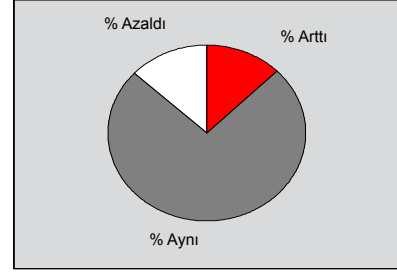
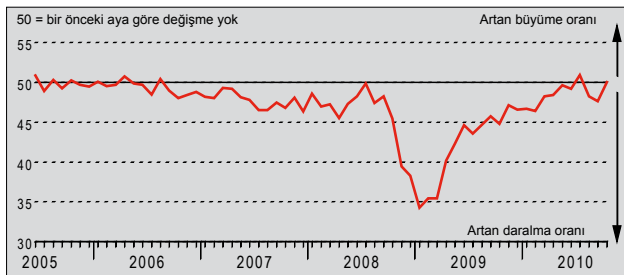
S: Mal alımlarınız (ünite olarak) bir ay öncesine göre nasıl değişti?



Ekim ayında Türk imalat şirketlerinin satın aldıkları girdi miktarı Eylül ayına göre oldukça yüksek seviyelerde gerçekleşti. Ayrıca, satınalma faaliyetlerindeki büyüme Mayıs ayından bu yana yaşanan en hızlı büyüme oldu, çünkü katılımcıların yaklaşık %35'i bir önceki anket dönemine göre satınalmalarda artış olduğunu bildirdiler. Girdi alımları böylece geçmiş on sekiz ayın on yedisinde artmış oldu. Ankete katılan şirketler satınalmadaki bu artışın nedenini artan üretim olarak gösteriyorlar.

## Girdi Stoku Endeksi

S: Tedarik stokunuz bir ay öncesine göre nasıl değişti?



Satınalma stokları, iki aylık azalma döneminin ardından Ekim ayında artışa geçti. Yine de, artış oranı mevsimlik etkilerden arındırılmış - değişiklik olmadığını gösteren -50,0 endeks seviyesinin biraz üstünde çıkarak, marjinal bir artış sergilemiş oldu. Katılımcılar yeni siparişlerde daha da fazla büyüme öngördüklerinden stoklar artırıldı. İlaveten, gözlemlenmekte olan şirketler hem girdi fiyatlarındaki artışları hafifletmek hem de tedarikçilerin teslimat sürelerindeki gecikmelerinin etkilerini azaltmak amacıyla, satınalma stoklarında artışa karar verdiklerini bildiriyorlar.

## Veri ve Sunum Yöntemiyle İlgili Notlar

Satın Alma Yönetici Endeksi imalat firmalarındaki yöneticilere aylık olarak gönderilen 400 endüstriyel şirketin anketlere verdikleri cevaplardan derlenen veriler üzerinden hazırlanmaktadır. Türk imalat alt sektörlerinin gruplandırılmasında Standart Sanayi Sınıflaması (SSS) Revizyon 3 (The International Standard Industrial Classification) kullanılmıştır.

Anket cevapları ay ortasında toplanan verilere göre bir önceki ay ile karşılaştırıldığında görülen değişimleri yansıtmaktadır. Raporda tüm göstergeler için her bir cevabı verenlerin yüzdesinin yanında, "arttı/daha iyi" cevabını verenlerle "azaldı/daha kötü cevabını verenler arasındaki net fark sunulmaktadır.

Yayımla endeksleri öncü bir gösterge niteliği taşımaktadır ve değişimin yönünü gösteren basit bir ölçüdür. Endeksin 50 değerinin üzerinde olması bu değişimde artış olduğunu, 50 değerinin altında olması düşüş olduğunu göstermektedir.

Satın Alma Yöneticisi (PMI™) bu raporda sunulan beş ayrı endeksin ağırlıklandırılması yoluyla hesaplanan bileşik bir endekstir. Bu hesapta kullanılan ağırlıklar imtiyazlı Satın Alma ve Tedarik Enstitüsü'nün İngiltere ekonomisiyle ilgili yaptığı araştırmasından türetilmiştir. Bu ağırlıklar şöyledir: Yeni Siparişler -0.3; Üretim -0.25; İstihdam -0.2; Tedarikçilerin Teslim Süresi -0.15; Girdi Stoku -0.1. Bu hesaplarda Tedarik Süresi Endeksi diğer endekslerle aynı yönde hareket edecek biçimde ters çevrilmiştir. Markit ilk yayım tarihinden sonra anket temel verilerinde herhangi bir değişiklik yapmamaktadır ama mevsimlik etkilerden arındırılmış bilgiler zaman içinde revize edilebildiğinden, mevsimlik etkilerden arındırılmış veri dizilimi bundan etkilenebilir.

## Uyarı

PMI Üretim raporundaki kopya ve veri tabanı hakları Markit Group Limited şirketine aittir. Markit'in izni olmaksızın elektronik dağıtım da dahil olmak üzere veri dağıtımını ve saklanması yasaktır. Raporların hazırlanması sırasında istatistik ve diğer bilgilerin doğruluğunun kontrolü için her türlü çaba gösterilmiş olsa da, yayıncılar ve veri sağlayıcılar hatalardan veya hatalardan kaynaklanabilecek herhangi bir kayıptan sorumlu tutulamaz. PMI™, ve Satın Alma Yöneticisi Endeksi Markit'in tescilli markasıdır.