

Ambargo zamanı: 10:00 (ANKARA), 1 Ekim 2010

HSBC Türkiye İmalat Sanayi PMI™

2009 Nisan ayından bu yana yeni siparişlerde ilk defa bir azalma meydana gelmesinden dolayı Türk imalat sektöründe bu ay yaşanan iyileşme düşük kaldı.

Önemli bulgular:

- Fabrika çıkışlarındaki büyüme son on yedi ayın en düşüğü oldu...
- ... ve istihdam yaratma hızı da yavaşlamaya devam etti.
- Girdi fiyatları ve fabrika çıkış fiyat enflasyonu Eylül ayında yükseldi.

HSBC için Markit tarafından toplanıp derlenen Eylül ayı anketi verileri Türk imalat sektörünün genel durumunda marjinal bir iyileşmeye işaret ediyor. Ancak, 2008 ile 2009 yılları arasında görülen durgunluktan çıkma eğilimi hız kaybetmeye devam etti. Yeni siparişlerde on yedi aydır ilk defa bir düşüş yaşanırken son anket dönemi itibarıyla fabrika çıkışları azaldı. Daha zayıf imalat ortamı istihdamdaki atışı yavaşlatırken imalat şirketlerinin satın alma faaliyetlerinde de zayıflamaya yol açmıştır.

Mevsimlik etkilerden arındırılmış HSBC Türkiye İmalat PMI™ endeksi imalat ekonomisinin genel durumu hakkında kullanılabilir tek rakamlı bir ölçü mahiyetindedir. 50,0 üzeri PMI rakamı ticari faaliyetlerde iyileşme eğilimini; 50,0 altı ise kötüleşme eğilimini göstermektedir. Başlık endeksi Eylül ayında 50,3 olarak ölçüldü-yani değişiklik olmadığını gösteren 50,0 eşik değerine biraz üzerinde kaldı. Mevsimlik etkilerden arındırılmış endeks Ağustos ayında kaydedilen 51,3'ten sonra geçmiş on yedi ayın en düşük değerine geriledi.

Bir önceki aya göre fabrika çıkışlarında kısmi bir yavaşlama görüldü. Bir kısım şirketler bunun nedenini piyasalardaki durgunluk olarak belirtmektedir. Bu arada, mevsimlik etkilerden arındırılmış Yeni Siparişler Endeksi 2009 Nisan ayından bu yana ilk defa Eylül ayında düşüş kaydetti. Yeni işlerdeki genel azalma hızı, zayıf seyrediyor olmasına rağmen, yeni ihracat siparişlerinde süregelen büyüme sayesinde az da olsa yavaşlamış oldu. Resmi olmayan verilere göre başarılı yatırımlar sonucunda ihracat siparişlerinde artışlar yaşanmaktadır.

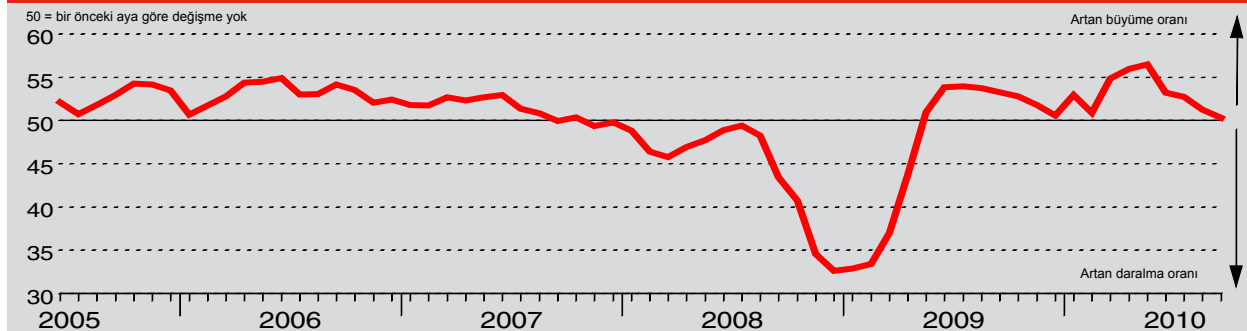
Azalan fabrika çıkışları ve yeni siparişler göz önüne alındığında, Türk imalat sektörünün istihdam yaratma hızı düşmeye devam etti ve son altı ayın en düşüğünü yakaladı. Bunun sonucunda, biriken işler az da olsa, artmış oldu. Öte yandan ise, bazı katılımcılar bir kısım beklemekte olan yükümlülüklerini yerine getirebilmek için, mamul mal stoklarını kullandıklarını bildirmişlerdir. Mevsimlik etkilerden arındırılmış Mamul Mal Stokları Endeksi Ocak ayından bu yana kaydedilen en düşük seviyeye geldi.

Tedarik tarafında ise, girdi teslim süreleri birbirini takip eden onuncu ay içinde de uzamaya devam etti. Resmi olmayan verilere göre zaten sınırlı miktarlarda bulunan hammaddeler için artmakta olan talep, nakliyede yaşanan gecikme ve ithalat zorlukları bunun temel nedenlerini oluşturuyor. Gözlemlenmekte olan şirketler uzamakta olan teslimat sürelerine karşı mevcut girdi stoklarını kullanmak zorunda kaldı. Ayrıca, şirketler envanter politikalarında değişiklik yaparken satın alma stoklarını hızla azalttı.

Eylül ayında satın alınan üretim öncesi malların miktarı on yedi aydır ilk defa düştü. Katılımcılar bunu alınan siparişler ile fabrika çıkışlarındaki yavaşlamaya bağlamaktadır.

Son anket dönemine kıyasla girdi fiyatlarında keskin yükselmeler yaşandı. Bazı katılımcılara göre bunun arkasında enerji kaynakları, metal, pamuk ve buğday fiyatlarında görülen artışlar yatmaktadır. Bazı katılımcılar küresel talepteki artış ile olumsuz seyretmekte olan döviz kurlarının etkisinin de bu oluşumda etkisinin olduğunu belirtmektedirler.

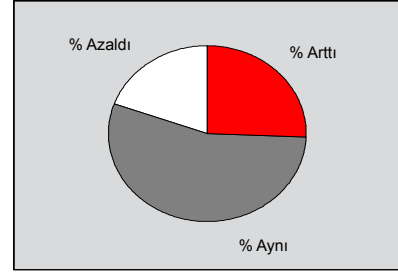
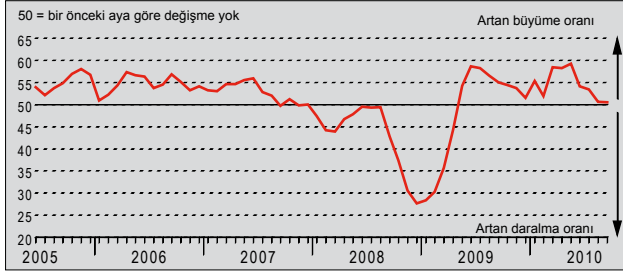
HSBC Türkiye Satın Alma Yöneticisi Endeksi



HSBC Türk Satın Alma Yöneticisi Endeksi (PMI™) imalat sektörüne genel bir bakış imkanı sağlayan bir bileşik göstergedir ve tüm ekonomi için yol gösterici bir gösterge olarak kabul edilir. Gösterge değer mamul, yeni sipariş, istihdam, tedarikçi teslim süresi ve satın alınan mal stoku gibi farklı endekslerin bileşiminden türetilmiştir. PMI değeri 50,0'ın altındaysa imalat sanayi daralmaktadır, üzerindeyse genişlemektedir. 50,0 değerinde ise bir değişiklik yoktur. 50,0 değerine göre sapma ne kadar fazlaysa endeksteeki değişme oranı o kadar büyüktür.

Üretim Endeksi

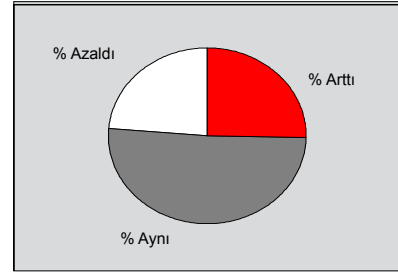
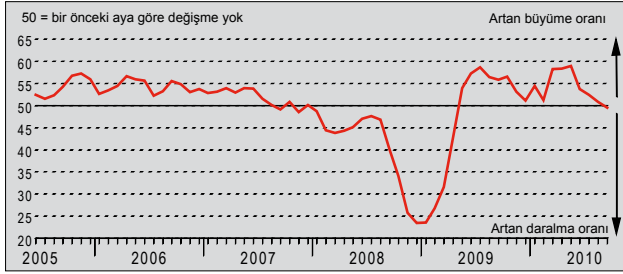
S: Üretiminiz bir ay öncesine göre nasıl değişti?



Mevsimlik etkilerden arındırılmış Fabrika Çıkış Endeksi Eylül ayında değişiklik olmadığını gösteren 50,0 eşik değerinin çok az üstünde çıktı. Bu durum Türk imalat şirketlerinin fabrika çıkışlarının marjinal bir oranda artmış olduğunu göstermektedir ve bu oran geçmişteki büyüme diziliminin son on yedi ayı içinde yaşanan en düşük seviyesidir. Resmî olmayan verilere göre belirtilen büyüme talepteki durgunluk nedeniyle zayıf kaldı – bazı katılımcılara göre yerel talep durma noktasına gelirken ihracat siparişleri artış sergiledi.

Yeni Siparişler Endeksi

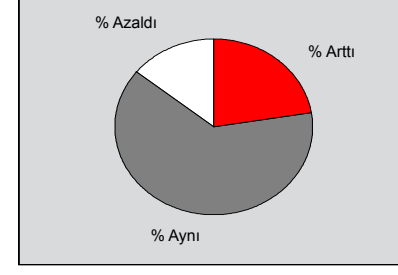
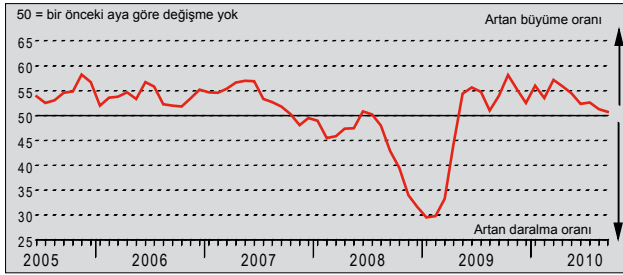
S: Aldığınız toplam siparişlerin miktarı bir ay öncesine göre nasıl değişti?



Eylül ayında Türk imalat şirketlerinin aldığı yeni siparişler 2009 Nisan ayından bu yana ilk defa geriledi. Ancak, mevsimlik etkilerden arındırılmış bu endeks değişiklik olmadığını gösteren 50,0 eşik değerinin çok az altında kaldı. Katılımcılar yeni siparişlerdeki bu düşüşü piyasalardaki durgunluğa bağlıyor. Katılımcılar müşterilerinin hala 2008 ile 2009 yılları arasında görülen durgunluğun etkisi altında bulduklarını ve siparişlerini bu yüzden geciktirdiklerini düşünüyor. Yine de, reklam kampanyaları sayesinde bazı gözlenmekte olan şirketler siparişlerde artışları sağlamayı başardılar.

Yeni İhracat Siparişleri Endeksi

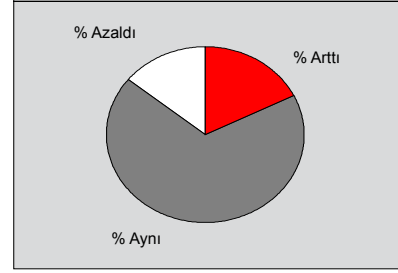
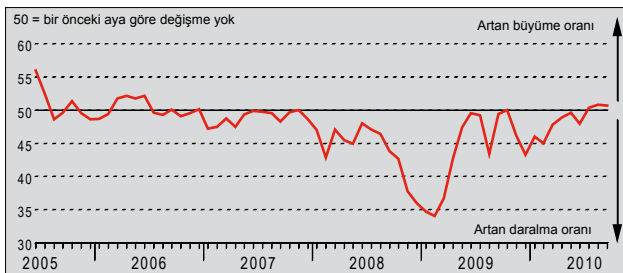
S: Yurtdışından aldığınız siparişler bir ay öncesine göre nasıl değişti?



Eylül ayında yeni ihracat siparişlerindeki büyüme zayıflamaya devam ederek on yedi ayın en düşük büyüme oranını yakaladı. Son anketten elde edilen resmî olmayan verilere göre başarılı biçimde gerçekleştirilen yatırımlar yeni ihracat siparişlerinin artmasında önemli rol oynadı. Öte yandan, bazı gözlemlenmekte olan şirketler döviz kurlarının olumsuz etkisini bertaraf edebilmek amacıyla mamul mal fiyatlarında artışa gitmişler ve bunun sonucunda da yurtdışından gelen siparişlerde azalma yaşamışlardır.

Birikmiş İşler Endeksi

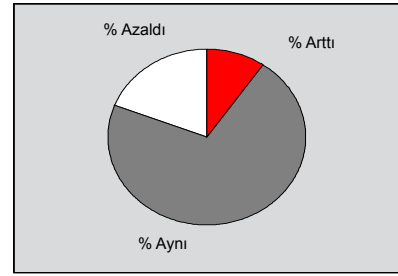
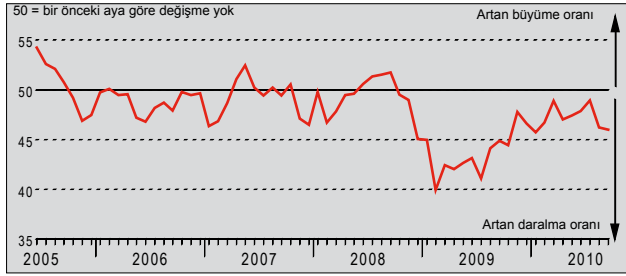
S: Birikmiş sipariş miktarınız bir ay öncesine göre nasıl değişti?



Türk imalat sektöründe biriken işler Eylül ayında marjinal oranda arttı. Mevsimlik etkilerden arındırılmış Birikmiş İşler Endeksi değişiklik olmadığını gösteren 50,0 eşik değerinin biraz üstünde çıkarak önceki aya göre hafif bir düşüş sergiledi. Ankete katılan şirketler ay içinde üretimlerini sadece az biraz artırmış olmalarına rağmen yapılacak işlerini daha fazla biriktirdi. Ancak, bazı katılımcılar ise siparişlerini karşılayabilme gayreti içinde mamul mal stoklarını tükettiler.

Nihai Ürün Stoku Endeksi

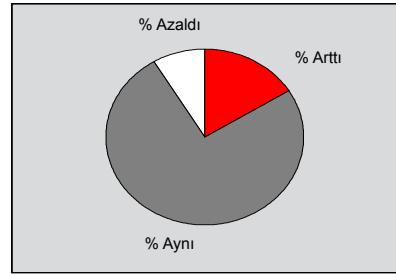
S: Nihai ürün stokunuz bir ay öncesine göre nasıl değişti?



Mamul mal stokları içinde yaşamakta olduğumuz kötüleşme dönemini ikinci yılına uzatacak biçimde Eylül ayında da düştü. En son mevsimlik etkilerden arındırılmış endeks seviyesi Ocak ayından bu yana görülen en düşük seviye idi. İlaveten, bazı ankete katılan şirketler Eylül ayında yaşanan zayıf üretime mukabil alınan yeni siparişler için dahi hazır stoklarını kullanma eğiliminde olduklarını ifade ettiler.

İstihdam Endeksi

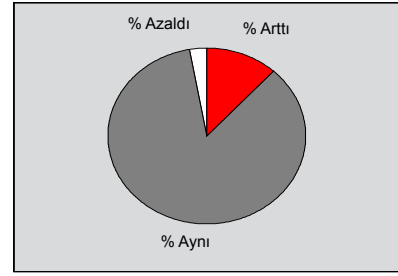
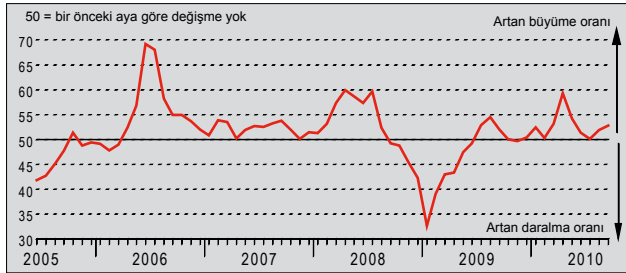
S: Firmanızda çalışan sayısı bir ay öncesine göre nasıl değişti?



Türk imalat sektöründe istihdam edilmekte olan eleman sayısı birbirini takip eden on altıncı ay boyunca da artmaya devam etti. Resmi olmayan verilere göre başta satış olmak üzere bazı departmanlarda görülen son genişlemeler son anket dönemi içinde ilave istihdam gereksinimi yarattı. Ancak, Eylül ayının mevsimlik etkilerden arındırılmış endeksi fabrika çıkışlarındaki zayıf büyüme ile yeni siparişlerde yaşanan düşmeye paralel Ağustos ayına kıyasla mütevazı bir düşme kaydetti.

Ürün Fiyatları Endeksi

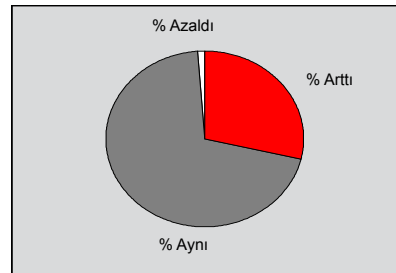
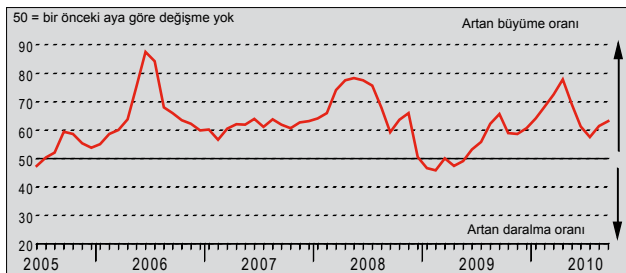
S: Ürünlerinizin satış fiyatı bir ay öncesine göre nasıl değişti?



Mevsimlik etkilerden arındırılmış Nihai Ürün Fiyatları Endeksi değişiklik olmadığını gösteren 50,0 eşik değerini biraz üstünde çıkarak 2009 Aralık ayında başlamış olan enflasyonist dönemin Eylül ayında da devam ettiğini göstermektedir. Resmi olmayan verilere göre katılımcılar metal, pamuk ve buğday gibi girdi fiyatlarındaki artışı karşılamak üzere mamul mal fiyatlarını artırmışlardır. Ayrıca, bazı katılımcılar ise fabrika çıkış fiyatlarını artırmak suretiyle döviz kurlarında yaşanan olumsuz gelişmeleri dengelemek istediler.

Girdi Fiyatları Endeksi

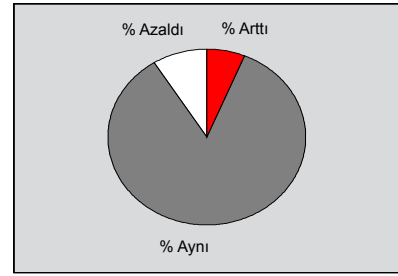
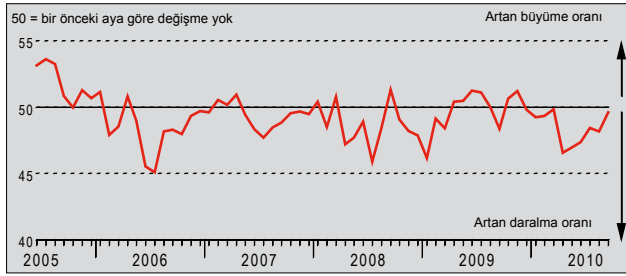
S: Satın aldığınız malların ortalama fiyatı bir ay öncesine göre nasıl değişti?



Girdi fiyatlarındaki artış Eylül ayında da artmaya devam ederek girdi fiyatları enflasyonunu on altı aylık bir süreye taşımış oldu. Girdi maliyetlerindeki artış oranı önceki anket dönemine göre hızlanarak Mayıs ayından bu yana yaşanan en yüksek oran olarak kayda geçti. Bazı katılımcılar, enerji, metal, pamuk ve gıda ile özellikle buğday fiyatlarında artış bildirdiler. Resmi olmayan verilere göre girdi maliyetleri, döviz kurlarındaki olumsuz dalgalanmalar ile küresel talepte oluşan güçlü ivme nedeniyle artmaktadır.

Tedarikçilerin Teslim Süresi Endeksi

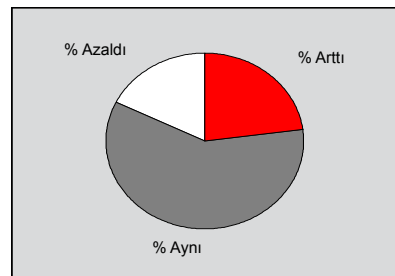
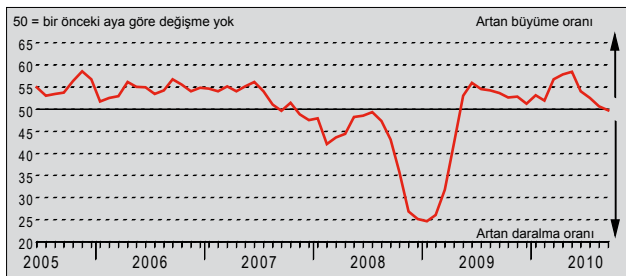
S: Tedarikçilerin mal teslimi bir ay öncesine göre nasıl değişti?



Tedarikçi teslimat süreleri Eylül ayında daha da uzadı. Ancak bu durum, Nisan ayındaki on beşinci en düşük ayın oranı yakalandığından beri devam eden kötüye doğru gidişteki iyileşme doğrultusunda ama marjinal bir oranda gerçekleşti. Gözlemlenmekte olan şirketler tedarikçi şirketlerin üretim kapasiteleri arttığından teslim sürelerinde iyileşme yaşandığını bildirmektedir.

Mal Alım Miktarı Endeksi

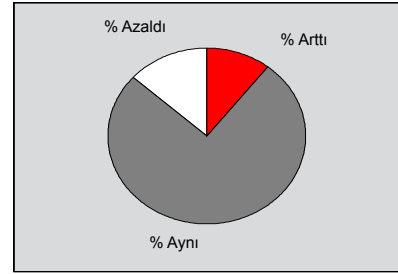
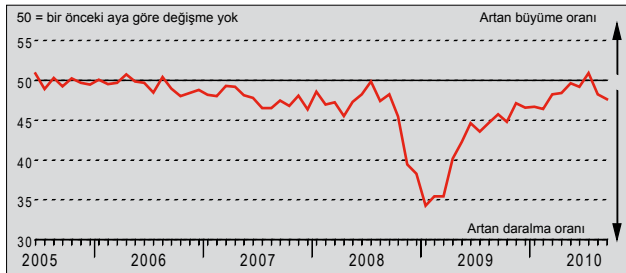
S: Mal alımlarınız (ünite olarak) bir ay öncesine göre nasıl değişti?



Eylül ayının mevsimlik etkilerden arındırılmış Satın Alma Miktarları Endeksi 2009 yılının Nisan ayından bu yana hafif de olsa, ilk defa değişiklik olmadığını gösteren 50,0 eşik değerinin altında kaldı. Bu durum imalatçı şirketler tarafından satın alınan girdilerin miktarının son anket dönemi içinde azaldığını göstermektedir. Resmî olmayan verilere göre bazı şirketler yeni siparişlerde yaşanan azalma doğrultusunda satın alınan girdilerin miktarını da düşürmüşlerdir. Öte yandan, bazı katılımcılara göre daha yüksek ihracat siparişleri girdi alımlarında artışa yol açtığından, bu azalan olarak işaret edilen miktar düşük kaldı.

Girdi Stoku Endeksi

S: Tedarik stokunuz bir ay öncesine göre nasıl değişti?



Eylül ayında satın alma stokları yedi ayın en yüksek hızında tüketildi. Katılımcılardan edinilen bilgilere göre şirketler mevcut girdi stoklarını daha yüksek malzeme ve ham madde fiyatlarından kaçınmak amacıyla tükettiler. Ancak bazı katılımcılar ise, ilerideki aylarda yeni sipariş artışlarının daha hızlı olacağını ön gördüklerinden, stoklarını artırmakta olduklarını bildiriyorlar.

Veri ve Sunum Yöntemiyle ilgili Notlar

Satın Alma Yönetici Endeksi imalat firmalarındaki yöneticilere aylık olarak gönderilen 400 endüstriyel şirketin anketlere verdikleri cevaplardan derlenen veriler üzerinden hazırlanmaktadır. Türk imalat alt sektörlerinin gruplandırılmasında Standart Sanayi Sınıflaması (SSS) Revizyon 3 (The International Standard Industrial Classification) kullanılmıştır.

Anket cevapları ay ortasında toplanan verilere göre bir önceki ay ile karşılaştırıldığında görülen değişimleri yansıtmaktadır. Raporda tüm göstergeler için her bir cevabı verenlerin yüzdesinin yanında, "arttı/daha iyi" cevabını verenlerle "azaldı/daha kötü" cevabını verenler arasındaki net fark sunulmaktadır.

Yayımla endeksleri öncü bir gösterge niteliği taşımaktadır ve değişimin yönünü gösteren basit bir ölçüdür. Endeksin 50 değerinin üzerinde olması bu değişimde artış olduğunu, 50 değerinin altında olması düşüş olduğunu göstermektedir.

Satın Alma Yöneticisi (PMI™) bu raporda sunulan beş ayrı endeksin ağırlıklandırılması yoluyla hesaplanan bileşik bir endekstir. Bu hesapta kullanılan ağırlıklar imtiyazlı Satın Alma ve Tedarik Enstitüsü'nün İngiltere ekonomisiyle ilgili yaptığı araştırmasından türetilmiştir. Bu ağırlıklar şöyledir: Yeni Siparişler -0.3; Üretim -0.25; İstihdam -0.2; Tedarikçilerin Teslim Süresi -0.15; Girdi Stoku -0.1. Bu hesaplarda Tedarik Süresi Endeksi diğer endekslerle aynı yönde hareket edecek biçimde ters çevrilmiştir. Markit ilk yayım tarihinden sonra anket temel verilerinde her hangi bir değişiklik yapmamaktadır ama mevsimlik etkilerden arındırılmış bilgiler zaman içinde revize edilebildiğinden, mevsimlik etkilerden arındırılmış veri dizilimi bundan etkilenebilir.

Uyarı

PMI Üretim raporundaki kopya ve veri tabanı hakları Markit Group Limited şirketine aittir. Markit'in izni olmaksızın elektronik dağıtım da dahil olmak üzere veri dağıtım ve saklanması yasaktır. Raporların hazırlanması sırasında istatistik ve diğer bilgilerin doğruluğunun kontrolü için her türlü çaba gösterilmiş olsa da, yayıncılar ve veri sağlayıcılar hatalardan veya hatalardan kaynaklanabilecek herhangi bir kayıptan sorumlu tutulamaz. PMI™, ve Satın Alma Yöneticisi Endeksi Markit'in tescilli markasıdır.