

مؤشر PMI™ لبنك SABB HSBC بالملكة العربية السعودية

ظلت أوضاع العمل مواتية خلال شهر سبتمبر، منهية بذلك الربع المالي الثالث بمرکز قوي

النتائج الأساسية:

- سجل مؤشر الأداء الاقتصادي PMI هبوطاً للشهر السابع على التوالي، إلا أنه لا يزال يشير إلى معدل قوي من التوسع.
- واصل الإنتاج والأعمال الجديدة الزيادة بمعدلات قوية، رغم التباطؤ.
- تضخم الأسعار يصل لأدنى مستوى له منذ بدء الدراسة في أغسطس 2009.

كما قامت شركات القطاع الخاص بالملكة العربية السعودية بزيادة الأنشطة الشرائية وزيادة حجم المخزون من مستلزمات الإنتاج وتوظيف قوة عمل إضافية خلال شهر سبتمبر، وذلك لمواجهة متطلبات العمل المتزايدة وتوسعات الشركات. وشهدت عمليات الشراء نمواً كبيراً، ما أدى إلى زيادة كبيرة في حجم المخزون من مستلزمات الإنتاج. في الوقت ذاته، كان معدل خلق الوظائف متوسطاً إلا أنه كان أسرع مما كان عليه في شهر أغسطس.

ورغم زيادة الطلب على مستلزمات الإنتاج، فقد شهد متوسط أداء الموردين تحسناً بمعدل متواضع خلال فترة الدراسة الأخيرة. وقد ربط أعضاء لجنة الدراسة قصر المهل الزمنية المستغرقة في التسليم بالمنافسة القوية بين الموردين والدفع الفوري للبضائع.

ظل تضخم إجمالي أسعار مستلزمات الإنتاج معتدلاً لدى القطاع الاقتصادي الخاص بالملكة العربية السعودية في نهاية الربع المالي الثالث. وقد أظهرت البيانات أن الزيادة المتسارعة بشكل طفيف في أسعار الشراء قد تم تعويضها في صورة زيادة أضعف في تكاليف التوظيف. شهد تضخم أسعار الشراء زيادة بمعدل ملحوظ في شهر سبتمبر ربطتها الشركات بارتفاع أسعار المواد الخام وتكاليف الشحن. في المقابل، شهدت تكاليف الأجور زيادة هامشية فقط، في 2% من حالات زيادة الرواتب. علقت الشركات على المكافآت المتعلقة بالأداء.

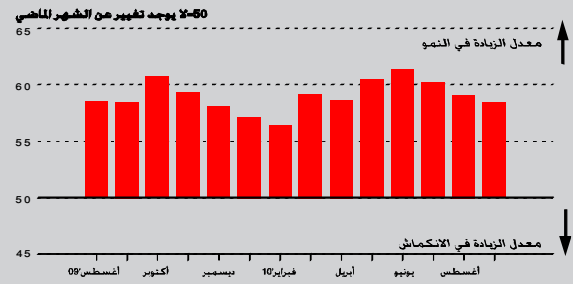
وقد مكنت أوضاع الطلب القوي شركات القطاع الخاص بالملكة العربية السعودية من زيادة أسعارها خلال شهر سبتمبر. وكان تضخم أسعار الإنتاج معتدلاً إلا أنه على أية حال كان الأقل على مدار الدراسة حتى الآن. كما قرر أعضاء اللجنة بأن زيادة الأسعار جاءت لحماية هامش الأرباح من زيادة تكاليف مستلزمات الإنتاج، أو لتوسيع هامش الأرباح وحسب.

هبط مؤشر الأداء الاقتصادي الرئيسي والذي يعرف اختصاراً بـ (PMI™) لـ SABB HSBC في المملكة العربية السعودية والذي يجري تعديله بصورة دورية - وهو مؤشر مركب تم إعداده ليقيم مقياساً رقمياً بسيطاً يسهل فهم الأداء الاقتصادي للقطاع الاقتصادي الخاص السعودي - من 59.1 نقطة في شهر أغسطس إلى 58.4 نقطة في شهر سبتمبر. ورغم أن القراءة الأخيرة تشير إلى تحسن أقل في تعافي القطاع الاقتصادي الخاص بالملكة العربية السعودية، إلا أن المؤشر ظل عند مستوى متماشي مع معدل قوي من التوسع.

وتشير بيانات شهر سبتمبر إلى أن السوق المحلي ظل المحرك الرئيسي للنمو في القطاع الاقتصادي الخاص بالملكة العربية السعودية. حيث شهد إجمالي الأعمال الجديدة نمواً بشكل سريع مقارنة بزيادة ضعيفة نسبياً في حجم طلبات التصدير. وقد أرجع المشاركون في الدراسة السبب في ذلك إلى طلب السوق الجيد وظروف العمل المواتية. ومهما يكن الأمر، فإن التوسعات التي شهدتها كل من إجمالي الطلبات الجديدة والأعمال الجديدة الواردة من الخارج قد تباطأت منذ شهر أغسطس ووصلت إلى سبعة أشهر من الانخفاض.

شجعت الزيادة التي شهدتها الأعمال الجديدة شركات القطاع الخاص بالملكة العربية السعودية على زيادة مستويات النشاط في شهر سبتمبر. ونتيجة لذلك حقق الإنتاج زيادة قوية. وإن كانت بمدى أقل من الشهور الستة السابقة. وعلى الرغم من ذلك، فإن زيادة النشاط لم تكن بالقدر الكافي للتخلص من تراكمات الأعمال غير المنجزة، التي واصلت تراكمها بوتيرة متوسطة. كما أشار بعض المشاركين في الدراسة إلى موضوع تأخر الشحنات في موانئ الدولة.

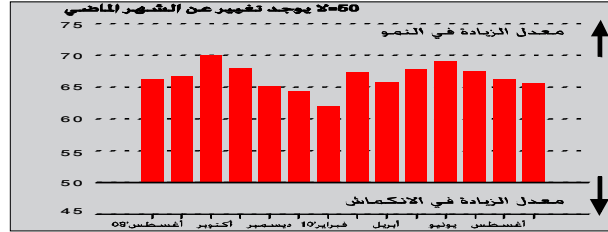
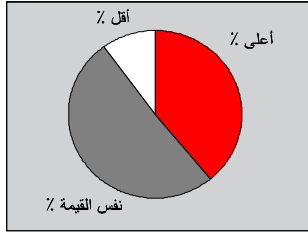
مؤشر PMI™ لبنك SABB HSBC بالملكة العربية السعودية



يعتبر مؤشر الأداء الاقتصادي (PMI) لجماعة SABB HSBC بالملكة العربية السعودية مؤشر مركب مصمم لتقديم نظرة شاملة على النشاط الاقتصادي في المملكة العربية السعودية. يستمد المؤشر تقيمه من المؤشرات الفردية التي تقيس معدل التغيير في الإنتاجية، والطلبات الجديدة، والتوظيف، ومواعيد التسليم للموردين ومخزون البضائع التي تم شراؤها. تشير قراءة مؤشر (PMI) الأقل من 50.0 إلى هبوط اقتصاديات التصنيع، بينما النتائج أعلى من 50.0 تشير إلى تزايد النشاط الاقتصادي بشكل عام. في حين تدل النتيجة المساوية 50.0 إلى عدم وجود تغيير. كلما زاد الانحراف عن القيمة 50.0 كانت نسبة التغيير أكبر.

مؤشر الإنتاج

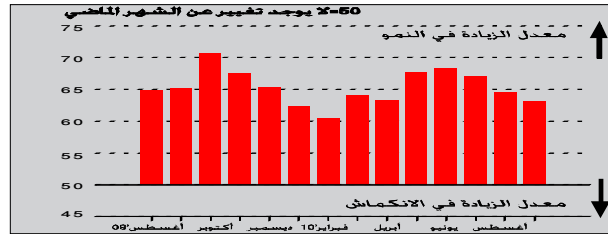
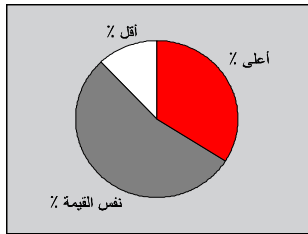
س. يرجى مقارنة معدل الإنتاج/الإنتاجية هذا الشهر مع معدل الإنتاج/الإنتاجية الشهر الماضي.



شهد نمو النشاط تباطؤاً في جميع مجالات القطاع الخاص السعودي في نهاية الربع المالي الثالث. وعلى الرغم من أن التوسع الأخير جاء أقل من الاتجاه العام للدراسة، مع إشارة 39% من الشركات التي رصدتها الدراسة إلى وجود زيادة في الإنتاج خلال الشهر. وقد أشار أعضاء لجنة الدراسة إلى أن الزيادة التي شهدتها مستويات النشاط جاءت على خلفية زيادات أخرى في الأعمال الجديدة.

مؤشر الطلبات الجديدة

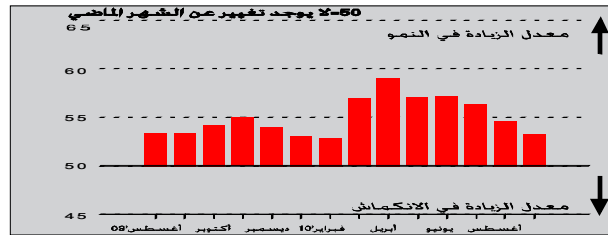
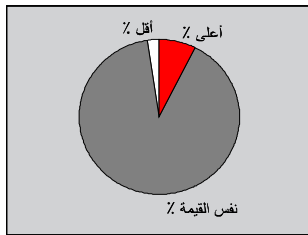
س. يرجى مقارنة مستوى الطلبات الجديدة/العمل الجديد هذا الشهر بالوضع في الشهر الماضي.



تماشياً مع الاتجاه الإيجابي الذي تم رصده منذ بدء الدراسة وعلى مدار أربعة عشر شهراً، شهدت الأعمال الجديدة الواردة إلى شركات القطاع الخاص بالملكة العربية السعودية زيادة خلال شهر سبتمبر. وكان التوسع قوياً، رغم أنه كان الأضعف منذ شهر فبراير. وكان سبب زيادة المبيعات الجديدة أوضاع العمل المواتية وطلب السوق القوي، وفقاً لما أورده أعضاء اللجنة.

طلبات التصدير الجديدة

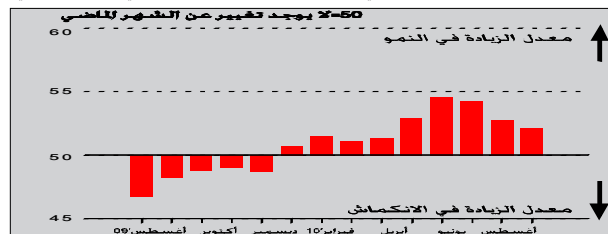
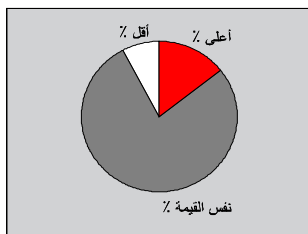
س. يرجى مقارنة مستوى طلبات التصدير الجديدة التي تم تلقيها هذا الشهر بالوضع في الشهر الماضي.



أشارت البيانات إلى تواصل التحسن في الطلب الأجنبي على البضائع والخدمات المقدمة من القطاع الخاص بالملكة العربية السعودية خلال شهر سبتمبر، حيث شهدت طلبات التصدير الجديدة زيادة أخرى. كان نمو الأعمال الجديدة الواردة من الخارج قوياً، رغم تباطئه إلى أدنى مستوى خلال أحد عشر شهراً. وأشار المشاركون في الدراسة إلى أن أوضاع العمل في أسواق التصدير كانت جيدة.

مؤشر تراكم الأعمال غير المنجزة

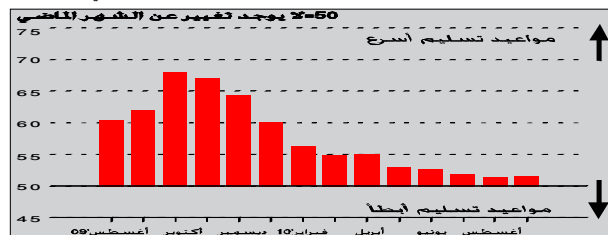
س. يرجى مقارنة مستوى الأعمال المعلقة في شركتكم هذا الشهر بالوضع في الشهر الماضي.



ذكرت شركات القطاع الخاص السعودي زيادة أخرى في الأعمال المعلقة لدى وحداتها خلال شهر سبتمبر. حققت الأعمال الحالية زيادة معتدلة منذ شهر أغسطس، رغم أن معدل النمو تباطأ ووصل إلى أضعف معدل له على مدار خمسة أشهر. وأشارت التقارير إلى أن تراكم الأعمال قد نتج عن ارتفاع حجم الطلبات الجديدة وتأخر الشحنات نتج عن مشكلات في موانئ الدولة.

مؤشر مواعيد تسليم الموردين

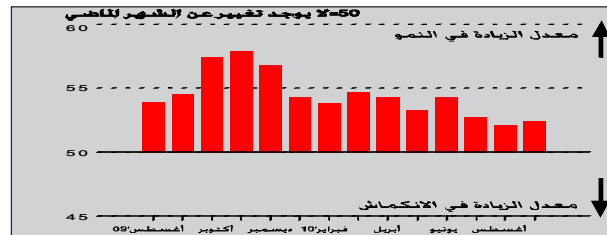
س. يرجى مقارنة مواعيد تسليم الموردين (مع اعتبار الحجم) هذا الشهر بالوضع في الشهر الماضي.



أشارت شركات القطاع الخاص بالملكة العربية السعودية إلى أن متوسط أداء الموردين قد شهد تحسناً في شهر سبتمبر. كما شهدت المهل الزمنية المستغرقة في تسليم المواد الخام والمواد نصف المصنعة اختراقاً بمعدل متواضع كان أسرع قليلاً من المعدل المسجل في شهر أغسطس والذي كان أقل معدل على مدار الدراسة. وقد ربط أعضاء اللجنة سرعة التسليم بالمنافسة القوية بين الموردين والدفع الفوري للبضائع.

مؤشر التوظيف

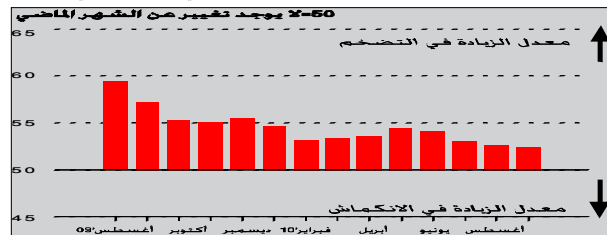
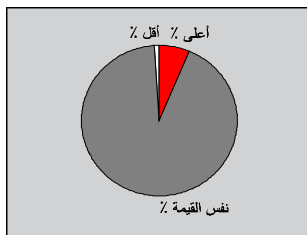
س. يرجى مقارنة مستوى التوظيف في وحدتك بالوضع في الشهر الماضي.



لمواجهة احتياجات كل من الطلبات الجديدة المتزايدة وتوسعات الشركة، قامت شركات القطاع الخاص السعودي بزيادة أعداد العاملين لديها في شهر سبتمبر. كان معدل خلق الوظائف متوسطاً إلا أنه كان أسرع مما كان عليه في شهر أغسطس. وقد شهد التوظيف زيادة في كل شهر منذ بدء الدراسة في شهر أغسطس من عام 2009.

مؤشر أسعار الإنتاج

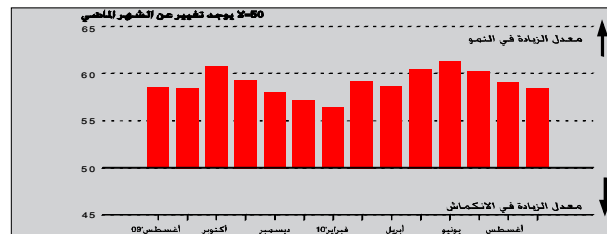
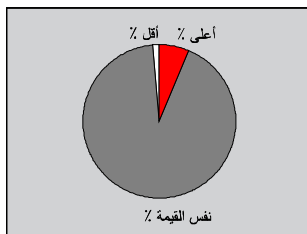
س. يرجى مقارنة متوسط السعر الذي دفعته هذا الشهر بالوضع في الشهر الماضي.



استغلت شركات القطاع الخاص بالملكة العربية السعودية أوضاع الطلب المواتية لزيادة أسعار منتجاتها في شهر سبتمبر. وقام معظمها بعمل ذلك لتحميل زيادة تكاليف مستلزمات الإنتاج على العملاء. ومن ثم، زادت أسعار الإنتاج بوتيرة معتدلة. ومهما يكن الأمر، فإن معدل الزيادة كان المعدل الأضعف على مدار الدراسة.

مؤشر إجمالي أسعار مستلزمات الإنتاج

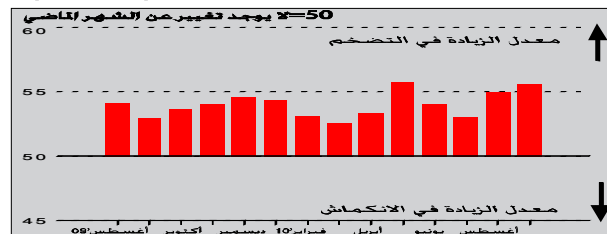
س. يرجى مقارنة إجمالي متوسط سعر المستلزمات هذا الشهر بالوضع في الشهر الماضي.



لم يشهد مؤشر أسعار مستلزمات الإنتاج الذي يتم تعديله دورياً تحركاً في شهر سبتمبر، مشيراً إلى زيادة أخرى معتدلة في إجمالي أسعار مستلزمات الإنتاج في كل مجالات القطاع الخاص السعودي. وتشير البيانات إلى زيادة طفيفة في تضخم أسعار الشراء تم تعويضها في صورة زيادة أضعف في تكاليف التوظيف.

تكاليف مستلزمات الإنتاج: مؤشر أسعار الشراء

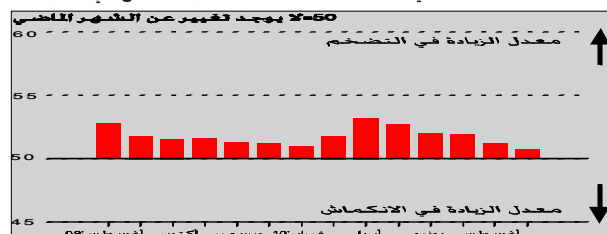
س. يرجى مقارنة سعر مشترياتك (مع اعتبار الحجم) هذا الشهر بالوضع في الشهر الماضي.



تسارع تضخم أسعار الشراء بوتيرة ملحوظة في نهاية الربع الثالث. علاوة على ذلك كانت الزيادة الأخيرة هي ثاني أسرع زيادة على مدار تاريخ الدراسة. وأشارت الشركات إلى أن قوة الطلب على مستلزمات الإنتاج أدت إلى زيادة أسعار المواد الخام. كما علق العديد من أعضاء اللجنة على ارتفاع تكاليف الشحن. وقد رأى أكثر من 13% من أعضاء لجنة الدراسة زيادة في متوسط تكاليف الشراء، في مقابل 1% أبلغوا عن انخفاض.

تكاليف مستلزمات الإنتاج: مؤشر تكاليف الموظفين

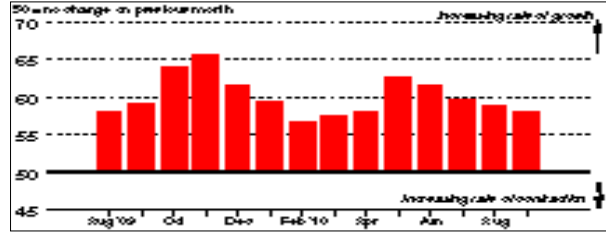
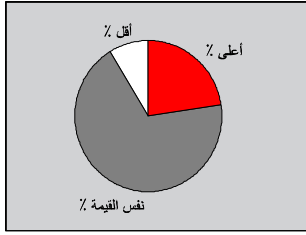
س. يرجى مقارنة متوسط السعر الذي دفعته كرواتب/أجور هذا الشهر بالوضع في الشهر الماضي.



بعد التباطؤ منذ شهر أغسطس، كان تضخم تكاليف التوظيف لدى شركات القطاع الخاص بالملكة العربية السعودية طفيفاً فقط خلال شهر سبتمبر. حيث سجل أقل من 2% من الشركات التي رصدها الدراسة زيادة في متوسط معدلات الرواتب، في حين لم يشر أي منها إلى وجود انخفاض. وحيث كانت هناك زيادة في الأجور، ذكر أعضاء اللجنة أن المكافآت المالية المقدمة للعاملين قد زادت نتيجة تحسن أداء العمل.

مؤشر عروض الشراء

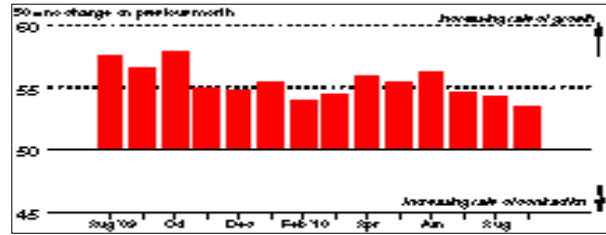
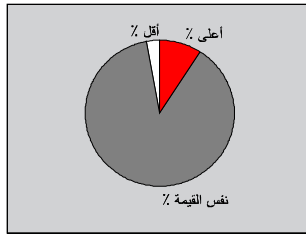
س. يرجى مقارنة كمية العناصر التي تم شرائها (بالوحدة) هذا الشهر بالوضع في الشهر الماضي.



أشارت بيانات شهر سبتمبر إلى زيادة أخرى قوية في شراء مستلزمات الإنتاج لدى شركات القطاع الخاص بالمملكة العربية السعودية. قام ما يقرب 23% من أعضاء لجنة الدراسة بزيادة نشاط الشراء منذ شهر أغسطس، بناءً على قوة أوضاع الطلب وزيادة متطلبات العمل. وعلى الرغم من ذلك، فقد شهد معدل النمو مزيداً من التباطؤ ووصل إلى أضعف معدل خلال خمسة أشهر.

مؤشر المخزون من المشتريات

س. يرجى مقارنة مخزون المشتريات (بالوحدة) بالوضع في الشهر الماضي.

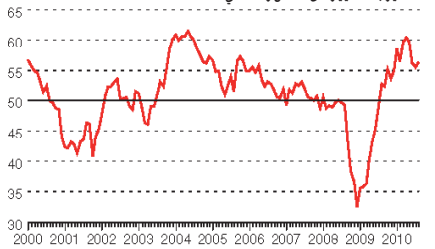


شهد مخزون المشتريات من مستلزمات الإنتاج لدى شركات القطاع الخاص السعودي زيادة قوية خلال شهر سبتمبر، الأمر الذي يعكس مزيداً من النمو في نشاط الشراء. كما ذكر المشاركون في الدراسة الحاجة إلى توفير مستويات كبيرة من المخزون لمواجهة توسعات الأعمال. وعلى الرغم من ذلك، فإن الزيادة الأخيرة كانت الأشد ببطئاً على مدار تاريخ الدراسة التي بدأت منذ أربعة عشر شهراً.

مؤشرات PMI الدولية

مؤشر الأداء الاقتصادي PMI لأمريكا

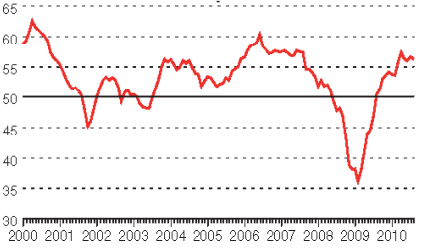
50 = لا يوجد تغيير عن الشهر الماضي



المصدر: معهد إدارة الإمداد (ISM).

مؤشر الأداء الاقتصادي PMI لمنطقة اليورو

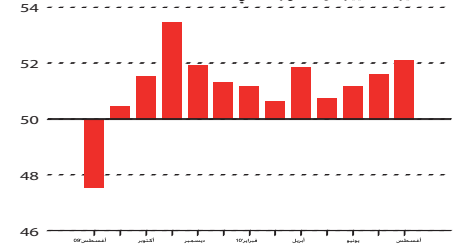
50 = لا يوجد تغيير عن الشهر الماضي



المصدر: Markit

مؤشر الأداء الاقتصادي للإمارات العربية المتحدة

50 = لا يوجد تغيير عن الشهر الماضي



المصدر: Markit

صعد مؤشر PMI الرئيسي لمعهد إدارة التوريدات ISM الأمريكي للتصنيع من 55.5 نقطة في شهر يوليو إلى 56.3 نقطة في شهر أغسطس، وبذلك يكون قد سجل أعلى قراءة له على مدار ثلاثة أشهر متتالية إلى تحسن سريع في أوضاع العمل في كافة أنحاء القطاع. ويكمن سبب الارتفاع الذي شهده المؤشر الرئيسي في التوسعات القوية في الإنتاج والتوظيف ومخزون مستلزمات الإنتاج.

سجل مؤشر الإنتاج المركب لشركة ماركيت لمنطقة اليورو 56.2 نقطة في شهر أغسطس، مسجلاً بذلك انخفاضاً عن قراءة شهر يوليو التي وصلت إلى 56.7 نقطة. شهد نشاط الأعمال ارتفاعاً خلال الشهور الثلاثة عشر الماضية، ويعتبر معدل النمو حتى الآن خلال الربع الثالث من العام المالي 2010 بوجه عام استكمالاً طبيعياً لأعلى زيادة خلال ثلاث سنوات والتي تحققت في الربع الثاني.

واصل مؤشر الأداء الاقتصادي PMI لشركة HSBC في الإمارات العربية المتحدة الذي يتم تعديله دورياً الإشارة إلى وجود تحسن في أوضاع العمل في كافة المجالات الاقتصادية لدى القطاع الخاص بالإمارات العربية المتحدة خلال شهر أغسطس. وقد صعدت القراءة الأخيرة من 51.6 نقطة في شهر يوليو إلى 52.1 نقطة، وهي أعلى قراءة على مدار أربعة أشهر كما تشير إلى معدل متواضع من التوسع.

ملاحظات على البيانات وطريقة العرض

يستند مؤشر مديري المشتريات (PMI™) إلى البيانات المجمعّة من الإجابات الشهرية على الاستبيانات التي يتم إرسالها للمسؤولين التنفيذيين في أكثر من 400 شركة من شركات القطاع الخاص، والتي تم انتقاها بعناية لتمثل هيكل حقيقي لاقتصاد المملكة العربية السعودية، بما في ذلك التصنيع، والخدمات، والبيع بالتجزئة والتشييد والبناء. للجنة متطابقة مع مجموعة التصنيف الصناعي القياسي (SIC)، بناءً على إسهام الصناعة في إجمالي الناتج المحلي (GDP). وتعكس إجابات الاستبيان حجم التغيير، إن وجد، في الشهر الحالي مقارنة بالشهر الماضي بناءً على البيانات التي يتم جمعها في منتصف الشهر. يعرض «التقرير» لكل مؤشر من المؤشرات النسبة المئوية التي توضحها كل إجابة، وصافي التغيير بين رقم أعلى/أفضل التغييرات وأقل/أسوأ الإجابات، ومؤشر الانتشار. وهذا المؤشر عبارة عن مجموعة من الردود الإيجابية، إضافة إلى أن نصف هذه الإجابات تشير إلى «نفس القيمة».

إن مؤشر مديري المشتريات (PMI™) هو مؤشر مركب من خمسة مؤشرات فردية تضم القيم التالية: الطلبات الجديدة - 0.3، الناتج - 0.25، التوظيف - 0.2، ومواعيد تسليم الموردين - 0.15. مخزون العناصر التي تم شراؤها - 0.1، مع عكس مؤشر مواعيد التسليم بحيث تتحرك في اتجاه قابل للمقارنة.

تعتبر مؤشرات الانتشار ذات خصائص مؤشرات رئيسية، وهي ملخص قياس مناسب يوضح الاتجاه السائد للتغيير. تشير قراءة المؤشر الأعلى من 50 إلى زيادة شاملة في المتغير، والأقل من 50 إلى الانخفاض.

لا تقوم ماركيت Markit بتعديل بيانات الدراسة الأساسية بعد النشر الأول، في حين يمكن إعادة النظر في عوامل التعديل الموسمية من حين لآخر وفقاً لما يقتضيه الأمر الذي سيؤثر على سلسلة البيانات التي يتم تعديلها بصفة موسمية.

تحذير

تمتلك مجموعة Markit Group المحدودة حقوق الملكية الفكرية لمؤشر مديري المشتريات PMI لبنك SABB HSBC المملكة العربية السعودية. ولا يسمح بأي استخدام غير مصرح، يتضمن على سبيل المثال لا الحصر، النسخ، أو النشر، أو التوزيع، أو النقل للبيانات دون موافقة مسبقة من مجموعة Markit. ولا تتحمل مجموعة Markit أي مسؤولية، أو التزام حيال المحتوى أو المعلومات (البيانات*) الواردة في هذا التقرير، أو أي أخطاء، أو عدم الدقة، أو الحذف، أو تأخير للبيانات، أو عن أي إجراء يتخذ على أساس هذا التقرير. ولا تتحمل مجموعة Markit أي مسؤولية في أي حال من الأحوال عن الأضرار الخاصة، أو العارضة، أو التبعية التي تنتج عن استخدام البيانات الواردة في التقرير. ومؤشر الأداء الاقتصادي جميعها علامات تجارية مسجلة باسم مجموعة Markit.