

Эмбарго до: 08:00 (МОСКВА), 3 ноября 2010

## Индекс PMI™ сферы услуг России банка HSBC

### В октябре рост в российской сфере услуг укрепился.

#### Основные выводы в октябре:

- Индекс Деловой активности достиг максимального уровня за четыре месяца – 55.6 балла.
- Резкое увеличение роста объемов новых заказов.
- Улучшение прогнозов относительно роста деловой активности на ближайшие 12 месяцев.

Результаты последнего исследования HSBC, охватывающего российскую сферу услуг, зафиксировали в октябре более устойчивые темпы улучшения рыночной конъюнктуры. Как деловая активность в целом, так и объемы новых заказов росли более высокими темпами, одновременно темпы увеличения числа рабочих мест в секторе замедлились до незначительных.

Главный показатель исследования - сезонно откорректированный Индекс Деловой активности - отслеживает изменения в общей деловой активности российской сферы услуг по сравнению с предыдущим месяцем. Значение выше 50.0 баллов указывает на рост деловой активности по сравнению с предыдущим месяцем, а значение ниже 50.0 баллов говорит о ее падении.

Значение Индекса деловой активности составило 55.6 балла и зарегистрировало увеличение объема производства в сфере услуг России второй месяц подряд, при этом в октябре были зафиксированы максимальные с июня темпы роста. После резкого снижения до значения в 47.0 баллов вследствие аномально жаркой погоды в августе этого года Индекс поднялся на 8.6 баллов. Тем не менее, последнее значение осталось ниже долгосрочной тенденции исследования, таким образом, рост все еще не достиг докризисного уровня.

Рост деловой активности в октябре был максимальным в компаниях суб-секторов «Отели и рестораны» и «Прочие потребительские услуги», сокращение деловой активности произошло в компаниях суб-сектора «Транспорт и хранение».

Увеличение темпов роста деловой активности в октябре было связано с более устойчивым ростом новых заказов, который достиг максимальных темпов с апреля и практически соответствовал средней долгосрочной тенденции исследования (с октября 2001 года). В компаниях суб-секторов «Почтовые и телекоммуникационные услуги» и «Недвижимость и другие профессиональные услуги» в течение месяца были зафиксированы максимальные темпы роста.

Объемы незавершенных работ в компаниях российской сферы услуг в октябре уменьшились, при этом сокращение по данному показателю

происходит ежемесячно с сентября 2008 года. Темпы сокращения немного ускорились по сравнению с предыдущим месяцем, однако оставались незначительными по сравнению со средним показателем серии значений, фиксирующих уменьшение объемов незавершенных работ.

Уровень занятости в российской сфере услуг сокращается в течение последних трех месяцев, однако темпы уменьшения числа рабочих мест замедлились до незначительных после рекордных за одиннадцать месяцев показателей, зарегистрированных в августе. За последний исследуемый период рост рабочих мест произошел в компаниях суб-секторов «Почтовые и телекоммуникационные услуги» и «Недвижимость и другие профессиональные услуги».

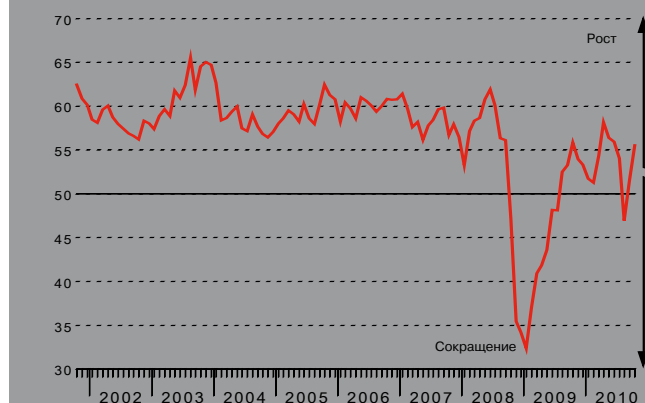
В октябре российские компании отметили более слабый рост затрат на услуги. Темпы роста себестоимости услуг показали второе минимальное значение за год и остались ниже средней долгосрочной тенденции исследования. Компании, зафиксировавшие рост затрат, объясняли его увеличением расходов на коммунальные услуги и оплату труда, а также повышением цен на нефтепродукты.

В октябре компании российской сферы услуг имели ограниченные возможности для самостоятельного установления цен. Тарифы на услуги росли в течение последних одиннадцати месяцев, однако в октябре темпы инфляции были незначительными и минимальными с мая этого года. Большинство респондентов не изменяли тарифы, что было связано с давлением со стороны конкурентов.

Результаты последнего исследования зафиксировали растущий оптимизм относительно перспектив развития деловой активности в ближайшие двенадцать месяцев. Общая степень позитивных настроений была максимальной за последние четыре месяца и лишь немного ниже средней долгосрочной тенденции исследования. Самые высокие деловые ожидания были зарегистрированы в компаниях суб-секторов «Транспорт и хранение» и «Недвижимость и другие профессиональные услуги» соответственно.

#### Индекс Деловой активности

50 = нет перемен по сравнению с прошлым месяцем

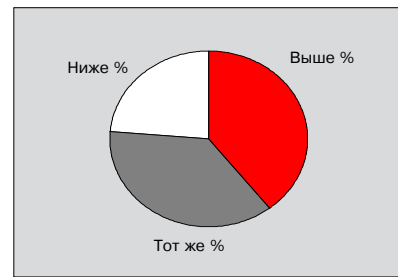


В исследовании используются те же методы, что и в Индексе PMI™ обрабатывающих отраслей России банка HSBC. С целью отслеживания тенденций конъюнктуры рынка частной сферы услуг компании принимают участие в исследовании на регулярной основе. Тщательный подбор панели позволяет точно воспроизвести структуру экономики сектора услуг России.

Анкеты рассылаются в середине каждого месяца с просьбой сравнить ситуацию на текущий период с ситуацией в предыдущем месяце.

## Индекс Деловой активности

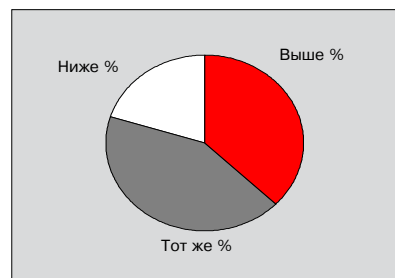
Сравнение уровня деловой активности (т.е. доходы, опл. рабочего времени и т.п.) на настоящий момент с положением в предыдущем месяце.



Деловая активность в частном секторе сферы услуг России выросла четырнадцатый раз за последние пятнадцать месяцев. Темпы роста увеличились и стали максимальными с июня, что зафиксировал сезонно откорректированный Индекс Деловой активности, который демонстрирует существенный рост в течение последних двух месяцев. Более высокая деловая активность в основном была связана с ростом объемов новых заказов. Однако следует отметить, что темпы роста, зафиксированные в октябре, остались ниже докризисной тенденции. Увеличение деловой активности было отмечено в пяти суб-секторах, с максимальным ростом в компаниях суб-секторов «Отели и рестораны» и «Прочие потребительские услуги». Сокращение деловой активности произошло в компаниях суб-сектора «Транспорт и хранение».

## Индекс Новых заказов

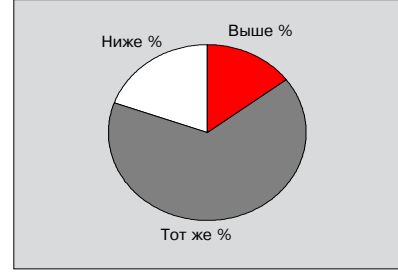
Сравнение уровня новых заказов/работ, размещ. в компании (как заверш., так и незаверш.) на настоящий момент с положением в предыдущем месяце.



Объемы новых заказов в компаниях сферы услуг России в октябре увеличивались более значительными темпами. Сезонно откорректированный Индекс Новых заказов зарегистрировал максимальный месячный рост с марта 2009 года, а также максимальные темпы увеличения объемов новых заказов за шесть месяцев. Последнее значение Индекса практически соответствовало средней долгосрочной тенденции исследования (56.7 балла). Неофициальные данные свидетельствуют об общем улучшении спроса и в некоторых случаях об улучшении ситуации на финансовом рынке. Максимальные темпы роста новых заказов были зарегистрированы в суб-секторах «Почтовые и телекоммуникационные услуги», «Недвижимость и другие профессиональные услуги» и «Прочие потребительские услуги».

## Индекс Незавершенных заказов

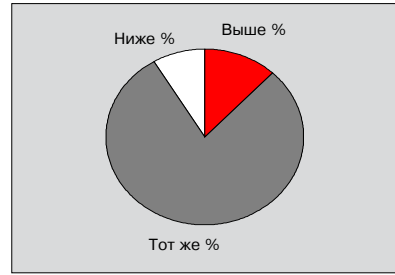
Сравнение уровня незавершенных заказов (т.е. полученных, но еще незавершенных) на настоящий момент с положением в предыдущем месяце.



Объем незавершенных заказов в компаниях сферы услуг России сокращается в течение последних двадцати шести месяцев. Значение сезонно откорректированного Индекса Незавершенных заказов в октябре немного уменьшилось, зафиксировав более быстрые темпы сокращения. Тем не менее, они практически соответствовали уровню долгосрочной тенденции, подтвердив, что темпы уменьшения объемов незавершенных заказов в целом остаются умеренными. Практически каждая пятая компания сообщила об уменьшении объемов незавершенных заказов в течение месяца. Последнее общее сокращение указало на наличие в секторе неиспользованных производственных мощностей. Незавершенные заказы сократились в четырех суб-секторах, лидером среди которых стал суб-сектор «Транспорт и хранение».

## Индекс Занятости

Сравнение численности служащих на настоящий момент с положением в предыдущем месяце (два на пол-ставки считается как один, искл. временных сотр.).



Занятость в компаниях сферы услуг России сокращается в течение последних трех месяцев, что связано со стремлением уменьшить расходы. Однако сезонно откорректированный Индекс занятости в течение месяца поднялся до уровня лишь немного ниже критической отметки в 50,0 баллов. Последнее значение зафиксировало незначительное общее сокращение занятости, при этом данное значение было минимальным в текущей серии показателей, регистрирующих снижение занятости по сектору. В октябре рост числа сотрудников был зарегистрирован в двух суб-секторах: «Почтовые и телекоммуникационные услуги» и «Недвижимость и другие профессиональные услуги».

## Индекс Тарифов на услуги

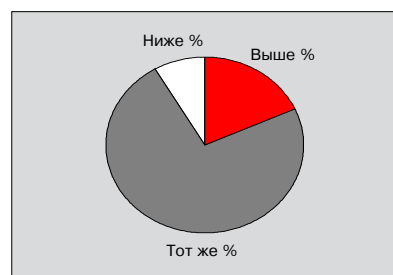
Сравнение средних тарифов на услуги компании (т.е. цена за шт. или единицу времени) на настоящий момент с положением в предыдущем месяце.



В октябре был отмечен очередной рост средних тарифов на услуги в компаниях российской сферы услуг, который продолжается уже на протяжении одиннадцати месяцев. Сезонно откорректированный Индекс Тарифов на услуги остался выше критической отметки в 50.0 баллов, однако опустился до уровня, указывающего лишь на незначительные темпы инфляции. Согласно неофициальным данным, отсутствие возможностей для повышения цен на услуги в данном секторе было связано с конкурентным давлением. В течение месяца были также зафиксированы более медленные темпы инфляции. Тарифы на услуги выросли в трех суб-секторах: «Транспорт и хранение», «Почтовые и телекоммуникационные услуги» и «Финансовое посредничество».

## Индекс Себестоимости услуг

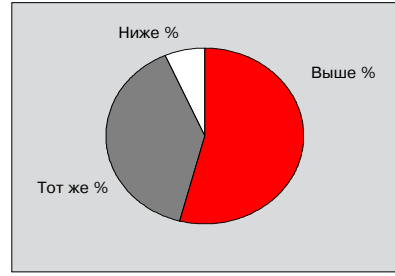
Сравнение средних цен, выплачиваемых компанией за все покупки, гонорары и жалованье и т.п. на настоящий момент с положением в предыдущем месяце.



Средние затраты на услуги в компаниях российской сферы услуг вновь выросли в октябре. Источниками усиления инфляционного давления послужили повышение стоимости коммунальных услуг, увеличение расходов на оплату труда и рост цен на нефтепродукты, например, горючее. Тем не менее, значение сезонно откорректированного Индекса Затрат на услуги в течение месяца понизилось, зафиксировав вторые минимальные темпы инфляции за последние двенадцать месяцев. Более слабые темпы роста средних тарифов также остались ниже уровня своей долгосрочной тенденции. Максимальный рост цен был отмечен в компаниях суб-секторов «Транспорт и хранение» и «Финансовое посредничество».

## Индекс Деловых ожиданий

Ожидаемый уровень общей деловой активности в компании в ближайшие двенадцать месяцев выше, тот же или ниже



В октябре оптимистические ожидания в компаниях сферы услуг России относительно роста деловой активности на ближайшие двенадцать месяцев повысились, поскольку Индекс Деловых прогнозов поднялся до максимального показателя за июня этого года, который оказался лишь немного меньше своего среднего долгосрочного значения (74.4 балла). Более половины участников исследования ожидают рост деловой активности в последующие двенадцать месяцев, и только около 7% компаний прогнозируют возможное снижение деловой активности. Наиболее позитивно были настроены компании суб-секторов «Транспорт и хранение» и «Недвижимость и другие профессиональные услуги» соответственно.

## Заметки к исследованию и методологический комментарий

Российский PMI сферы услуг охватывает отели и рестораны, почтовые и телекоммуникационные услуги, финансовое посредничество, недвижимость и др. профессиональные услуги, транспорт и хранение и прочие потребительские услуги.

Каждый полученный ответ ежемесячно взвешивается согласно размеру компании, от которой пришел ответ, и вклад в общий объем производства сектора услуг, приходится на суб-сектор, к которому компания принадлежит. Таким образом, это гарантирует, что ответы от крупных компаний имеют большее влияние на окончательные цифры индекса, чем ответы от небольших компаний.

Результаты представлены в соответствии с поставленным вопросом, показывая процентное соотношение респондентов указавших на рост, снижение или неизменность ситуации по сравнению с предыдущим месяцем. Индекс выводится таким образом, что уровень 50.0 указывает на неизменность по сравнению с предыдущим месяцем. Результат выше 50.0 баллов указывает на общее повышение, а ниже 50.0 баллов – на общее понижение. Чем больше отклонение от 50.0 баллов, тем значительнее темпы изменения.

Индекс рассчитывается путем взвешивания процентного соотношения: процент респондентов, указавших на «улучшение/рост» имеет удельный вес 1.0; процент респондентов, указавших на «неизменность», имеет удельный вес 0,5 и процент респондентов, указавших на «ухудшение/снижение», имеет удельный вес 0,0. Например, если все респонденты укажут на «рост» значение индекса будет равно 100. Если все респонденты укажут на «неизменность», значение индекса будет равно 50 (100x0,5) и так далее. Markit не пересматривает базовые данные исследования после первой публикации. Однако сезонно откорректированные факторы время от времени могут пересматриваться по мере необходимости, что отразится на серии сезонно откорректированных данных.

## Предупреждение

Права на интеллектуальную собственность Индекса PMI сферы услуг России банка HSBC, предусмотренные в этом документе, принадлежат компании Markit Group Limited. Любое несанкционированное использование, включая, среди прочего, копирование, распространение, передачу или иное применение любых фигурирующих в данном документе данных, не разрешается без предварительного согласия Markit. Компания Markit не несет никакой ответственности, обязанности или обязательств за или в отношении содержания или информации («данные»), содержащихся в этом документе, любые ошибки, неточности, пропуски или задержки данных, либо за любые действия, предпринятые в отношении этого. Ни при каких обстоятельствах Markit не несет ответственности за любые фактические, случайные или косвенные убытки, понесенные в результате использования таких данных. Markit, PMI и Purchasing Managers' Index являются торговыми марками, принадлежащими Markit Group.