

Эмбарго до: 08:00 (МОСКВА), 1 декабря 2010

Индекс PMI™ обрабатывающих отраслей России банка HSBC

В ноябре рост производства в обрабатывающих отраслях России продолжает замедляться.

Основные выводы в ноябре:

- Рост новых заказов замедляется в течение последних трех месяцев.
- Уровень занятости показывает признаки стагнации.
- Цены на сырье демонстрируют максимальный рост за более чем два с половиной года.

Данные исследования HSBC зафиксировали в ноябре дальнейшее снижение темпов роста производства и новых заказов в обрабатывающих отраслях России. В то же время цены на сырье и материалы росли максимальными темпами с апреля 2008 года, а рост занятости и вовсе приостановился.

Основной показатель исследования – это сезонно откорректированный Индекс PMI™ обрабатывающих отраслей России банка HSBC, который отслеживает общую конъюнктуру рынка и состоит из пяти компонентов – новые заказы, объемы производства, занятость, сроки поставок сырья и материалов и запасы сырья и материалов. Любой показатель выше 50.0 баллов указывает на рост, ниже 50.0 баллов – на падение деловой активности.

В ноябре Индекс PMI остался выше критической отметки в 50.0 баллов, однако, значение Индекса продолжило уменьшаться после достижения пика за 28 месяцев в августе этого года. Показатель ноября в 51.1 балла стал минимальным с марта текущего года и остался ниже долгосрочной тенденции исследования на уровне 52.1 балла. Данные по всем компонентам основного показателя исследования, за исключением сроков поставок, способствовали последовательному снижению Индекса.

В ноябре рост объемов новых заказов продолжился, однако, его темпы замедлились. Темпы роста ослабевали в течение трех последних месяцев, а в ноябре они были минимальными за прошедшие восемь месяцев, в течение которых наблюдалась положительная динамика. Объемы новых экспортных заказов продолжают очевидно сокращаться пятый месяц подряд, хотя в ноябре темпы сокращения ослабли.

Более медленный рост новых заказов в ноябре привел к дальнейшему

уменьшению роста объемов производства. Период производственного роста наблюдается уже в течение последних шестнадцати месяцев, однако, темпы этого роста в ноябре были минимальными с марта этого года.

Темпы сокращения объемов незавершенных заказов в ноябре были максимальными начиная с конца 2008 года – первых месяцев после начала финансового кризиса. Объемы незавершенных заказов уменьшаются непрерывно с октября 2009 года, что говорит об относительно слабом росте новых заказов, по сравнению с докризисными темпами.

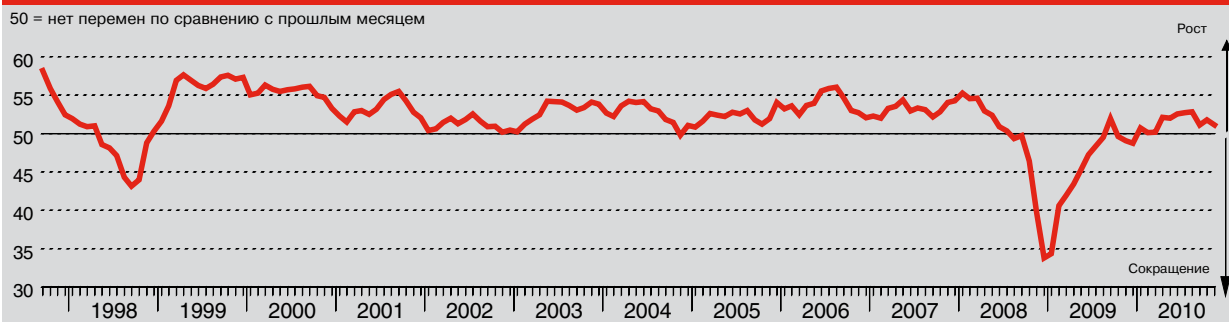
Продолжающееся снижение темпов роста в обрабатывающем секторе обусловило практически полную остановку роста занятости в ноябре. Вслед за умеренным ростом в предыдущем месяце, количество сотрудников почти не изменилось по сравнению с октябрём.

Темпы инфляции закупочных цен в ноябре резко увеличились, поскольку средние затраты компаний росли максимальными с апреля 2008 года темпами. Инфляционное давление было вызвано повышением цен на хлопок и зерно из-за плохого урожая, а также на нефтяные продукты и металлы. Одновременно с этим в ноябре увеличились сроки поставок. Скорость замедления темпов поставок стала третьей максимальной в контексте исторических данных исследования.

В ответ на растущие закупочные цены российские компании обрабатывающих отраслей в ноябре повысили цены на выпускаемую продукцию. Рост инфляции, обусловленный повышением цен на выпускаемую продукцию, немного ускорился и стал максимальным с июля 2008 года. Рост отпускных цен наблюдается в течение последних семнадцати месяцев.

Индекс PMI™ обрабатывающих отраслей России банка HSBC

50 = нет перемен по сравнению с прошлым месяцем



Индекс PMI™ обрабатывающих отраслей России банка HSBC – это комплексный показатель, созданный с целью исследования общей конъюнктуры рынка в промышленном секторе и является лидирующим индикатором экономики в целом. Индикатор выводится из индивидуальных диффузионных индексов, которые измеряют происходящие изменения в объемах производства, новых заказах, занятости, сроках поставок сырья и материалов и объемах закупок сырья и материалов. Показатель индекса свыше 50.0 баллов указывает на общее повышение такой переменной величины, а ниже 50.0 баллов – на общее снижение.

Индекс Объемов производства

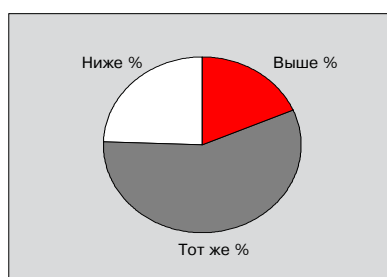
Сравнение объемов производства на настоящий момент с положением в предыдущем месяце.



В ноябре темпы производственного роста в обрабатывающих отраслях России продолжали снижаться. Сезонно откорректированный Индекс Объемов производства опустился еще ниже по сравнению с июньским показателем, самым высоким за двадцать шесть месяцев, и зафиксировал минимальные темпы роста с марта этого года. Тем не менее, текущая серия общего роста объемов производства продлилась до шестнадцати месяцев. Компании, указавшие на рост производства, связывали его главным образом с увеличением числа новых заказов.

Индекс Новых заказов

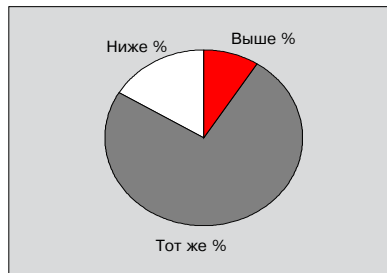
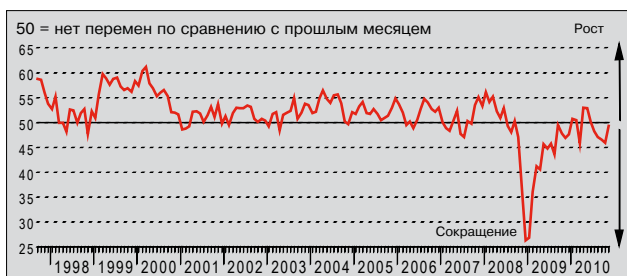
Сравнение уровня новых заказов, полученных в этом месяце, с положением в предыдущем месяце.



Рост новых заказов, поступающих в российские компании обрабатывающих отраслей, наблюдается в течение последних восьми месяцев. Некоторые компании отметили, что выиграли крупные контракты, что отражает рост закупочных возможностей клиентов. Однако темпы увеличения объемов новых заказов были минимальными в текущей серии роста и остались значительно ниже докризисного уровня.

Индекс Новых экспортных заказов

Сравнение уровня новых экспортных заказов, полученных в этом месяце, с положением в предыдущем месяце.



В ноябре был отмечен очередной спад новых экспортных заказов, полученных российскими компаниями обрабатывающих отраслей. С учетом сезонных колебаний Индекс Новых экспортных заказов остался ниже критической отметки в 50.0 баллов пятый месяц подряд. При этом Индекс вырос в течение месяца и зафиксировал минимальные темпы сокращения в текущей последовательности значений.

Индекс Невыполненных заказов

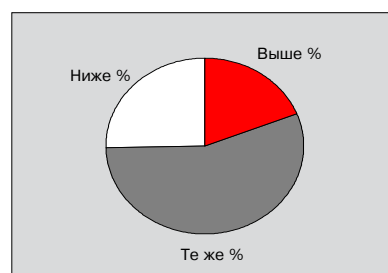
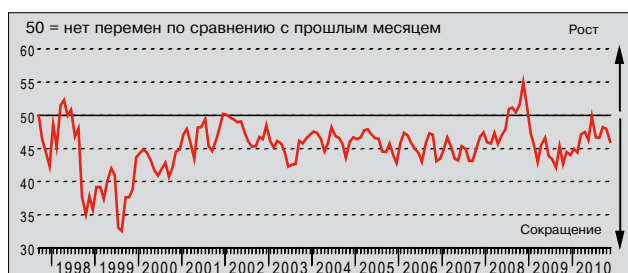
Сравнение уровня невыполненных компаний заказов в этом месяце с положением в предыдущем месяце.



В ноябре объемы незавершенных заказов в компаниях обрабатывающих отраслей России продолжили стремительно сокращаться. Кроме того, темпы сокращения приблизились к рекордным уровням, которые наблюдались в конце 2008 - начале 2009 года, а с учетом сезонных колебаний Индекс Объемов незавершенных заказов упал до минимального за двадцать два месяца значения. Компании объясняли снижение объемов незавершенных заказов более эффективным управлением производством и отсутствием новых заказов, которые могли бы стать заменой выполненным контрактам.

Индекс Остатков готовой продукции

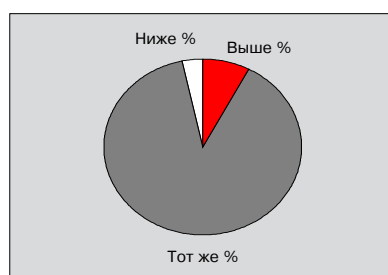
Сравнение остатков готовой продукции (в един.) на настоящий момент с положением в предыдущем месяце.



В ноябре запасы готовой продукции на складах российских компаний обрабатывающих отраслей продолжили уменьшаться. Текущая серия снижения объемов готовой продукции в секторе продолжается почти два года. Некоторые компании сообщили, что более низкие запасы связаны с увеличением отгрузки готовой продукции клиентам. Кроме того, темпы сокращения запасов готовой продукции в течение месяца резко увеличились, а сезонно откорректированный Индекс Остатков готовой продукции понизился до девятимесячного минимума.

Индекс Занятости

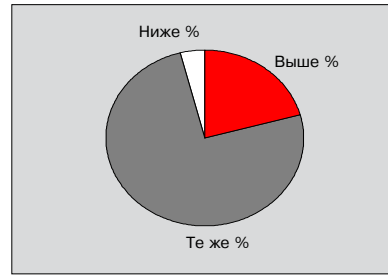
Сравнение уровня занятости в компании на настоящий момент с положением в предыдущем месяце.



В ноябре рост занятости в обрабатывающих отраслях России замедлился. С учетом сезонных колебаний Индекс Занятости был выше критической отметки в шестой раз за последние восемь месяцев, но последнее значение указывает на признаки стагнации занятости. Хотя некоторые компании сообщили об увеличении производственных мощностей в течение месяца, замирание роста новых заказов по всему сектору обусловило общую стагнацию роста рабочих мест.

Индекс Цен на выпускаемую продукцию

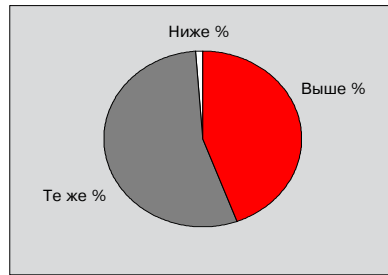
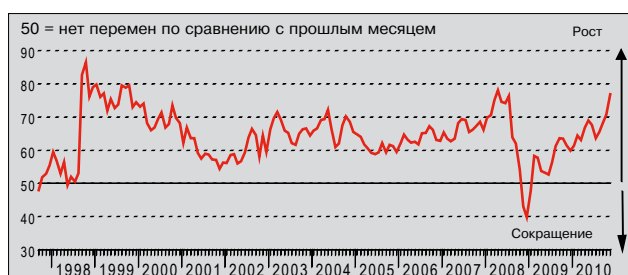
Сравнение средних цен на продукцию компании за ед. (объем) на настоящий момент с положением в предыдущем месяце.



В ноябре были отмечены значительные темпы повышения цен российскими производителями на свою продукцию. Текущая серия роста цен продлилась до семнадцати месяцев. Кроме того, с учетом сезонных колебаний Индекс Цен на выпускаемую продукцию продолжил расти в течение месяца и зафиксировал максимальные темпы инфляции с июля 2008 года. Более высокие закупочные цены были основным источником инфляционного давления в исследуемый период.

Индекс Цен на сырье и материалы

Сравнение средних цен на закупаемое сырье (объем) на настоящий момент с положением в предыдущем месяце.



В ноябре инфляция закупочных цен в обрабатывающих отраслях России резко ускорилась. С учетом сезонных колебаний Индекс Цен на сырье и материалы зафиксировал максимальные темпы роста средних закупочных цен с апреля 2008 года. Плохой урожай, отмеченный как основной источник инфляционного давления, привел к росту цен на зерно и хлопок. Согласно ответам респондентов, металлы, включая медь и алюминий, продукты нефтепереработки, такие как топливо и смазочные материалы, и картон также выросли в цене.

Индекс Сроков поставок сырья и материалов

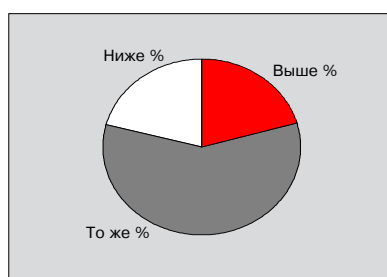
Сравнение количества закупленного сырья (в ед.) на настоящий момент с положением в предыдущем месяце.



Показатели работы поставщиков в обрабатывающих отраслях России в ноябре резко ухудшились. С учетом сезонных колебаний Индекс Сроков поставок сырья и материалов опустился до самого низкого уровня с октября 1998 года, зафиксировав заметное увеличение средних сроков поставок сырья и материалов производителям. Компании объясняли задержки недостаточной мощностью грузового железнодорожного транспорта и нехваткой сырья, включая металлы и упаковочную продукцию.

Индекс Закупок сырья и материалов

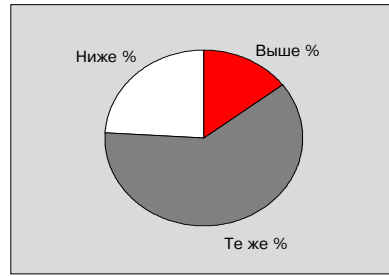
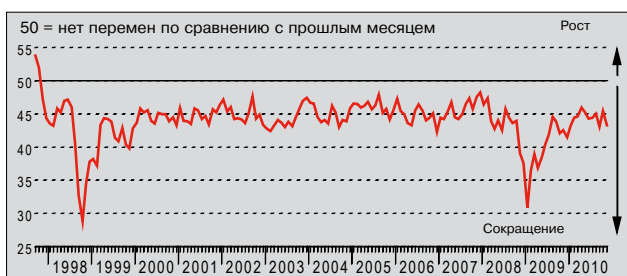
Сравнение количества закупленного сырья (в ед.) на настоящий момент с положением в предыдущем месяце.



Рост покупательской активности в обрабатывающих отраслях России наблюдается в течение последних пяти месяцев. В соответствии с тенденциями снижения объемов производства и новых заказов, темпы роста закупок также ослабли. С учетом сезонных колебаний Индекс Закупок сырья и материалов понизился третий месяц подряд и зафиксировал самый медленный рост с марта этого года.

Индекс Остатков сырья и материалов

Сравнение остатков сырья и материалов (в ед.) на настоящий момент с положением в предыдущем месяце.



В ноябре запасы сырья и материалов в обрабатывающих отраслях России в среднем продолжили снижаться. С учетом сезонных колебаний Индекс Запасов сырья и материалов в течение месяца оставался ниже критической отметки в 50.0 баллов и зафиксировал вторые максимальные темпы сокращения с января. Некоторые компании объяснили снижение запасов дефицитом сырья.

Заметки к исследованию и методологический комментарий

PMI основан на анализе ответов на вопросы анкеты, ежемесячно получаемых от руководящих работников более 300 предприятий промышленности. Выборка респондентов отражает вклад представляемой респондентами отрасли промышленности в ВВП согласно делению, принятому Группой промышленных классификационных стандартов. Ответы на вопросы отражают изменения, имевшие место по сравнению с предыдущим месяцем, и основываются на показателях на середине месяца. В Отчет включены следующие данные по каждому показателю: процентные соотношения между группами ответов, разница между количеством позитивных и негативных ответов, а также «диффузионный» индекс. Этот индекс выводится как сумма положительных ответов и половины ответов группы «без изменений».

PMI - это комбинированный индикатор, основанный на пяти показателях со следующим удельным весом: Новые заказы - 0.3; Объемы производства - 0.25; Занятость - 0.2; Сроки поставок сырья и материалов - 0.15; Запасы сырья и материалов - 0.1. Индекс Сроков поставок инвертирован, чтобы сохранить направление, аналогичное остальным индексам.

Диффузионные индексы обладают всеми характеристиками ведущих индикаторов и являются подходящими суммарными показателями, показывающими преобладающее направление изменения. Показатель индекса свыше 50.0 баллов указывает на общее повышение такой переменной величины, а ниже 50.0 баллов - на общее снижение.

Markit не пересматривает базовые данные исследования после первой публикации. Однако сезонно откорректированные факторы время от времени могут пересматриваться по мере необходимости, что отразится на серии сезонно откорректированных данных.

Предупреждение

Права на интеллектуальную собственность Индекса PMI™ обрабатывающих отраслей России банка HSBC, предусмотренные в этом документе, принадлежат компании Markit Group Limited. Любое несанкционированное использование, включая, среди прочего, копирование, распространение, передачу или иное применение любых фигурирующих в данном документе данных, не разрешается без предварительного согласия Markit. Компания Markit не несет никакой ответственности, обязанности или обязательств за или в отношении содержания или информации («данные»), содержащихся в этом документе, любые ошибки, неточности, пропуски или задержки данных, либо за любые действия, предпринятые в отношении этого. Ни при каких обстоятельствах Markit не несет ответственности за любые фактические, случайные или косвенные убытки, понесенные в результате использования таких данных. Markit, PMI и Purchasing Managers' Index являются торговыми марками, принадлежащими Markit Group.