

Эмбарго до: 08:00 (МОСКВА), 1 ноября 2010

Индекс PMI™ обрабатывающих отраслей России банка HSBC

Несмотря на возобновление роста занятости, увеличение объема производства в обрабатывающих отраслях России было незначительным.

Основные выводы в октябре:

- Минимальные темпы роста новых заказов за текущую семимесячную серию.
- Уровень занятости повысился в третий раз за последние четыре месяца.
- Максимальный за двадцать семь месяцев рост закупочных цен.

Данные исследования HSBC говорят о том, что восстановление роста в обрабатывающих отраслях России в октябре было слабо выраженным, в то время как инфляционное давление усилилось. В октябре замедление роста производства наблюдалось уже четвертый месяц подряд, а средние цены на сырье и материалы росли максимальными за более чем два года темпами. Основным положительным выводом последнего исследования стал рост занятости в обрабатывающем секторе.

Основной показатель исследования – это сезонно откорректированный Индекс PMI™ обрабатывающих отраслей России банка HSBC, который отслеживает общую конъюнктуру рынка. Любой показатель выше 50.0 баллов указывает на рост, ниже 50.0 баллов – на падение деловой активности. PMI превысил сентябрьское значение в размере 51.2 балла и составил 51.8 балла. Однако рост основного показателя был вызван повышением занятости и более значительным увеличением сроков поставок, что в некоторой степени компенсировало ослабление роста как объемов производства, так и новых заказов. PMI также остался ниже своей долгосрочной тенденции в размере 52.1 балла.

Рост производства в октябре продолжал снижаться и оставался слабо выраженным. Несмотря на то, что рост наблюдался в течение последних пятнадцати месяцев, темпы этого роста с июля непрерывно замедлялись. В последнем отчетном периоде рост был минимальным за семь месяцев и практически остановился в контексте исторических данных исследования.

Более слабый рост объемов производства был связан с приглушенным ростом новых заказов. В целом объемы новых заказов, размещенных в компаниях обрабатывающих отраслей, росли в течение последних семи месяцев, однако в последнем отчетном периоде темпы этого роста были минимальными. Новые экспортные заказы сокращались второй месяц подряд, при этом в октябре были зафиксированы максимальные темпы

снижения с марта этого года.

Несмотря на замедление роста в течение месяца как объемов производства, так и новых заказов, число рабочих мест в компаниях обрабатывающих отраслей России в среднем увеличилось в третий раз за последние четыре месяца. Темпы роста рабочих мест были максимальными с мая этого года.

Сочетание более слабого роста объемов новых заказов и увеличения численности персонала способствовало резкому сокращению объемов незавершенных заказов в компаниях обрабатывающих отраслей России в октябре. Более того, темпы этого сокращения были максимальными с апреля 2009 года.

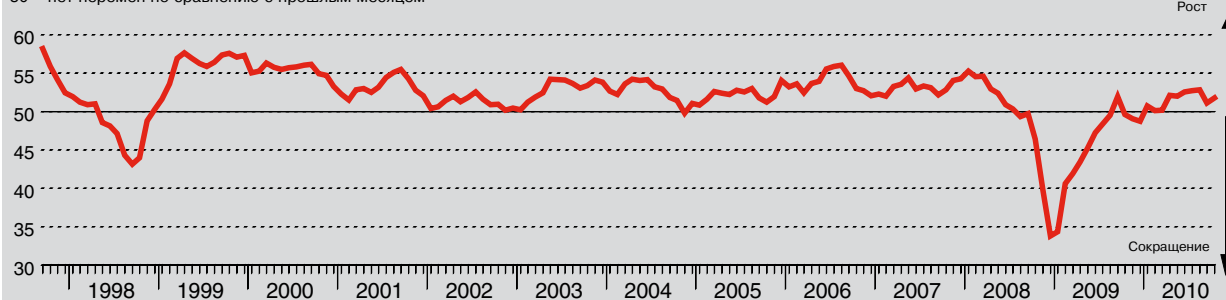
Темпы роста цен на сырье и материалы в компаниях обрабатывающих отраслей России увеличивались в течение последних трех месяцев и в октябре достигли максимального уровня за двадцать семь месяцев. Компании обрабатывающего сектора связывали инфляционное давление с ростом цен на хлопок вследствие плохого урожая, а также повышением цен на металлы. Темпы роста закупочных цен в октябре были выше долгосрочной тенденции исследования.

В октябре растущее давление на затраты компаний привело к заметному росту цен на продукцию, выпускаемую российскими производителями. С июля 2009 года российские компании обрабатывающих отраслей в среднем повышают цены на свою продукцию ежемесячно, при этом в последние три месяца темпы инфляции были максимальными с июля 2008 года.

Увеличение сроков поставок сырья и материалов в октябре было максимальным практически за три года. Компании сообщали о транспортных задержках, частично связанных с дефицитом железнодорожных вагонов. Сроки поставок увеличиваются ежемесячно с октября 2008 года.

Индекс PMI™ обрабатывающих отраслей России банка HSBC

50 = нет перемен по сравнению с прошлым месяцем



Индекс PMI™ обрабатывающих отраслей России банка HSBC – это комплексный показатель, созданный с целью исследования общей конъюнктуры рынка в промышленном секторе и является лидирующим индикатором экономики в целом. Индикатор выводится из индивидуальных диффузионных индексов, которые измеряют происходящие изменения в объемах производства, новых заказах, занятости, сроках поставок сырья и материалов и объемах закупок сырья и материалов. Показатель индекса свыше 50.0 баллов указывает на общее повышение такой переменной величины, а ниже 50.0 баллов – на общее снижение.

Индекс Объемов производства

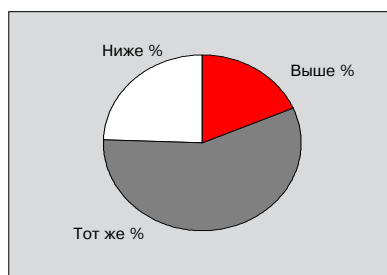
Сравнение объемов производства на настоящий момент с положением в предыдущем месяце.



Рост производства в обрабатывающих отраслях России наблюдается уже пятнадцатый месяц подряд. Согласно сообщениям респондентов, рост объема производства в октябре был связан с увеличением числа новых заказов. Тем не менее, темпы роста остались ниже среднего показателя за тринадцатилетний период исследования, и упали до минимального уровня с марта текущего года. Сезонно откорректированный Индекс Объемов производства понижался четвертый месяц подряд, что стало самым длительным устойчивым снижением с периода сокращения объемов производства, зафиксированного с марта по август 2008 года.

Индекс Новых заказов

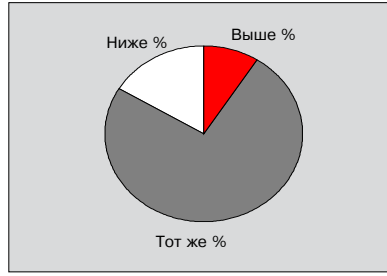
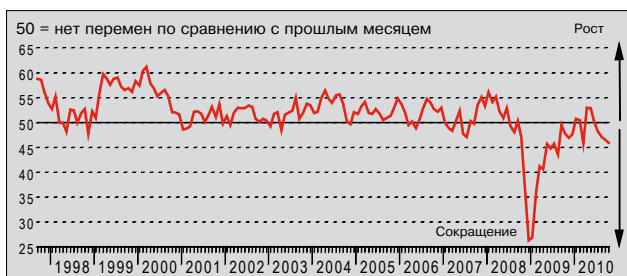
Сравнение уровня новых заказов, полученных в этом месяце, с положением в предыдущем месяце.



Данные за октябрь свидетельствовали о незначительном росте новых заказов, поступивших в компании обрабатывающих отраслей России. В октябре сезонно откорректированный Индекс Объемов новых заказов снизился второй месяц подряд, зафиксировав минимальные темпы увеличения объемов за последние семь месяцев роста. Индекс достиг значения в 54.8 балла, что ниже его долгосрочной тенденции. Участники исследования отметили сохранение неустойчивого спроса на свою продукцию.

Индекс Новых экспортных заказов

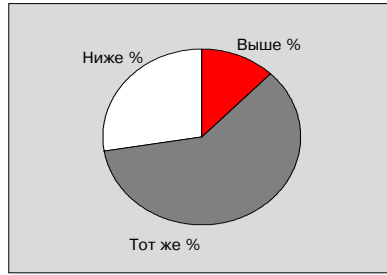
Сравнение уровня новых экспортных заказов, полученных в этом месяце, с положением в предыдущем месяце.



Объемы новых экспортных заказов, поступивших в компании обрабатывающих отраслей России, в октябре продолжили сокращаться. Сезонно откорректированный Индекс Новых экспортных заказов оставался ниже критической отметки в 50.0 баллов, как и в предыдущие три месяца, и достиг минимального уровня с марта этого года. Около 16% опрошенных компаний сообщили о снижении объемов новых экспортных заказов по сравнению с прошлым месяцем, при этом почти 75% компаний не указали на какие-либо изменения.

Индекс Невыполненных заказов

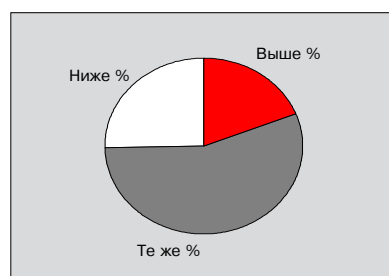
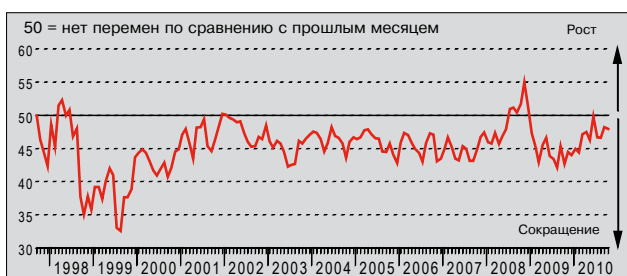
Сравнение уровня невыполненных компаний заказов в этом месяце с положением в предыдущем месяце.



Уровень незавершенных заказов в компаниях обрабатывающих отраслей России в октябре продолжал снижаться, что было связано с отсутствием давления на производственные мощности со стороны незначительного спроса. Объемы незавершенных заказов сокращаются в течение последних тринадцати месяцев. Более того, сезонно откорректированный Индекс Невыполненных заказов зафиксировал максимальные темпы сокращения с апреля 2009 года.

Индекс Остатков готовой продукции

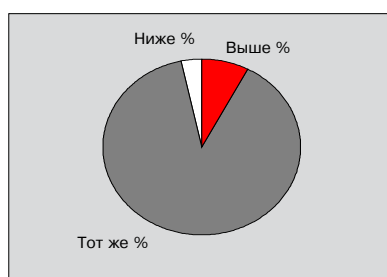
Сравнение остатков готовой продукции (в един.) на настоящий момент с положением в предыдущем месяце.



Запасы готовой продукции в компаниях обрабатывающих отраслей России сокращаются в течение последних двадцати двух месяцев, включая октябрь. Согласно информации, полученной от респондентов, последнее сокращение запасов готовой продукции было вызвано дефицитом сырья и материалов, ростом продаж, опережающим темпы объема производства, и увеличением темпов отправления заказов клиентам. Около четверти опрошенных компаний сообщила о снижении запасов готовой продукции в октябре по сравнению с прошлым месяцем.

Индекс Занятости

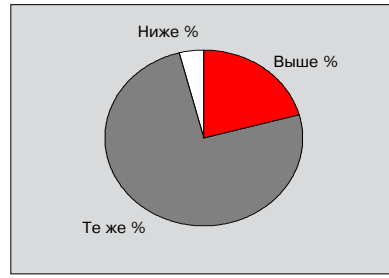
Сравнение уровня занятости в компании на настоящий момент с положением в предыдущем месяце.



В среднем уровень занятости в обрабатывающих компаниях России в октябре увеличился. Темпы роста рабочих мест были умеренными, однако стали максимальными с мая этого года. Сезонно откорректированный Индекс Занятости находится выше критической отметки в 50.0 баллов в течение пяти из последних семи месяцев. Индекс также превысил свое долгосрочное значение в 49.7 балла в последний период исследования. Увеличение числа рабочих мест было связано с поступлением новых заказов и растущими производственными потребностями.

Индекс Цен на выпускаемую продукцию

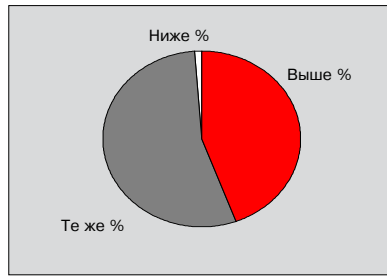
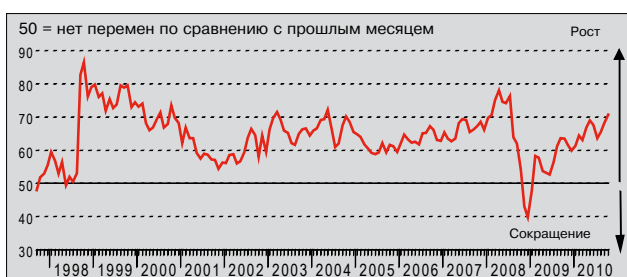
Сравнение средних цен на продукцию компании за ед. (объем) на настоящий момент с положением в предыдущем месяце.



В октябре отпускные цены в компаниях обрабатывающих отраслей России продолжали расти заметными темпами. Сезонно откорректированный Индекс Цен на выпускаемую продукцию указывает на инфляцию отпускных цен в течение последних шестнадцати месяцев, включая октябрь. Более того, темпы инфляции, обусловленной ростом цен на выпускаемую продукцию, лишь слегка замедлились по сравнению с показателями сентября, максимальными за двадцать семь месяцев. Рост отпускных цен был связан с повышением цен на сырье и материалы, в частности, на металлы.

Индекс Цен на сырье и материалы

Сравнение средних цен на закупаемое сырье (объем) на настоящий момент с положением в предыдущем месяце.



Темпы роста цен на сырье и материалы в обрабатывающих компаниях России в октябре продолжили увеличиваться. Сезонно откорректированный Индекс Цен на сырье и материалы повысился третий месяц подряд и зафиксировал максимальное с июля 2008 года повышение средних по отрасли сырьевых цен. Значение Индекса было также высоким в контексте исторических данных исследования (среднее значение Индекса с момента начала исследования в сентябре 1997 года равно 64.5 балла). По неофициальным данным, в октябре плохой урожай стал причиной инфляционного давления, в частности вызванного высокими ценами на хлопок. Среди прочих причин респонденты также отмечали рост цен на металлы и нефтепродукты.

Индекс Сроков поставок сырья и материалов

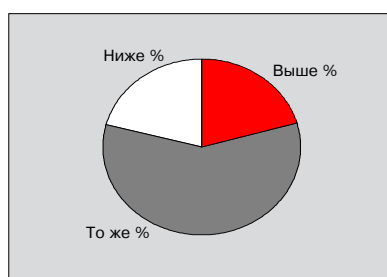
Сравнение количества закупленного сырья (в ед.) на настоящий момент с положением в предыдущем месяце.



Показатели эффективности деятельности поставщиков в октябре значительно упали. Сезонно откорректированный Индекс Сроков поставок сырья и материалов был минимальным в серии значений ниже 50.0 баллов, что указало на увеличение сроков поставок в среднем по отрасли. Более того, последнее значение указало на максимальное увеличение сроков поставок с ноября 2007 года. В октябре участники исследования объяснили задержки в поставках, в частности осуществляемых железнодорожным транспортом, дефицитом сырья и материалов и отсутствием транспортных мощностей.

Индекс Закупок сырья и материалов

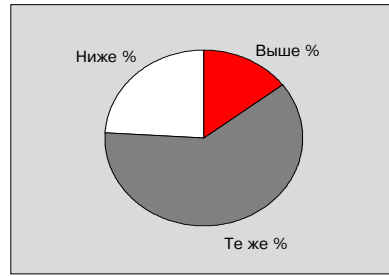
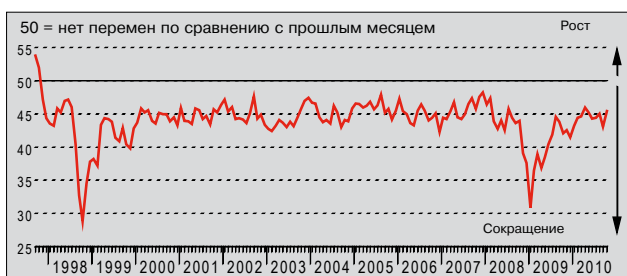
Сравнение количества закупленного сырья (в ед.) на настоящий момент с положением в предыдущем месяце.



В октябре наблюдался рост закупочной активности российских производителей, продолжающийся в течение последних четырнадцати месяцев. Устойчивый рост спроса на сырье и материалы был обусловлен более высокими производственными потребностями и стремлением пополнить запасы. Тем не менее, сезонно откорректированный Индекс Закупок сырья и материалов зарегистрировал значение ниже среднего за текущую серию роста и минимальные с марта этого года темпы роста.

Индекс Остатков сырья и материалов

Сравнение остатков сырья и материалов (в ед.) на настоящий момент с положением в предыдущем месяце.



Сезонно откорректированный Индекс Остатков сырья и материалов остался ниже критической отметки в 50.0 баллов и указал на дальнейшее общее сокращение сырьевых запасов в компаниях обрабатывающих отраслей России в октябре. Несмотря на максимальное за шесть месяцев значение, Индекс зафиксировал существенные темпы сокращения запасов сырья, поскольку около четверти опрошенных компаний сообщили о снижении запасов. В основном, компании объясняли сокращение запасов задержками в поставках.

Заметки к исследованию и методологический комментарий

PMI основан на анализе ответов на вопросы анкеты, ежемесячно получаемых от руководящих работников более 300 предприятий промышленности. Выборка респондентов отражает вклад представляемой респондентами отрасли промышленности в ВВП согласно делению, принятому Группой промышленных классификационных стандартов. Ответы на вопросы отражают изменения, имевшие место по сравнению с предыдущим месяцем, и основываются на показателях на середину месяца. В Отчет включены следующие данные по каждому показателю: процентные соотношения между группами ответов, разница между количеством позитивных и негативных ответов, а также "диффузионный" индекс. Этот индекс выводится как сумма положительных ответов и половины ответов группы "без изменений".

PMI - это комбинированный индикатор, основанный на пяти показателях со следующим удельным весом: Новые заказы - 0.3; Объемы производства - 0.25; Занятость - 0.2; Сроки поставок сырья и материалов - 0.15; Запасы сырья и материалов - 0.1. Индекс Сроков поставок инвертирован, чтобы сохранить направление, аналогичное остальным индексам.

Диффузионные индексы обладают всеми характеристиками ведущих индикаторов и являются подходящими суммарными показателями, показывающими преобладающее направление изменения. Показатель индекса свыше 50.0 баллов указывает на общее повышение такой переменной величины, а ниже 50.0 баллов - на общее снижение.

Markit не пересматривает базовые данные исследования после первой публикации. Однако сезонно откорректированные факторы время от времени могут пересматриваться по мере необходимости, что отразится на серии сезонно откорректированных данных.

Предупреждение

Права на интеллектуальную собственность Индекса PMI™ обрабатывающих отраслей России банка HSBC, предусмотренные в этом документе, принадлежат компании Markit Group Limited. Любое несанкционированное использование, включая, среди прочего, копирование, распространение, передачу или иное применение любых фигурирующих в данном документе данных, не разрешается без предварительного согласия Markit. Компания Markit не несет никакой ответственности, обязанности или обязательств за или в отношении содержания или информации («данные»), содержащихся в этом документе, любые ошибки, неточности, пропуски или задержки данных, либо за любые действия, предпринятые в отношении этого. Ни при каких обстоятельствах Markit не несет ответственности за любые фактические, случайные или косвенные убытки, понесенные в результате использования таких данных. Markit, PMI и Purchasing Managers' Index являются торговыми марками, принадлежащими Markit Group.