

Zákaz zveřejnění do: 09:30 (PRAHA), 1. září 2010

Výrobní HSBC PMI™ pro Českou republiku

Český výrobní sektor v srpnu vykázal další působivý růst.

Klíčová zjištění:

- Další rychlý nárůst výroby i objemu nových zakázek.
- Tempo růstu nových exportních zakázek se opět zrychlilo.
- Zaměstnanost ve výrobě se dále zvýšila.

Údaje PMI z českého výrobního sektoru, zpracované pro banku HSBC společností Markit, svědčí v srpnu o dalším solidním růstu. Po červencovém oslabení se v polovině třetího čtvrtletí celkové tempo zlepšování podnikatelských podmínek zrychlilo. Tempo růstu výroby a celkový objem nových zakázek vzrostly a zůstaly tak na vysoké úrovni. Firmy šestý měsíc za sebou najímaly další zaměstnance. I přes stále silnou korunu se tempo růstu nových exportních zakázek zvýšilo.

Hlavní Výrobní PMI™ pro Českou republiku od HSBC je kompozitní jednociferný ukazatel celkového výkonu ve výrobním sektoru. Hodnoty nad 50,0 poukazují na všeobecné zlepšení podnikatelských podmínek. V srpnu PMI vzrostl na hodnotu 57,3, tedy bezmála na červnovou úroveň, když v červenci klesl na hodnotu 56,8, tedy na nejnižší úroveň za čtyři měsíce. PMI index se nad neutrálním prahem pohybuje již po deset měsíců za sebou a jeho nejnovější hodnota je prozatím jedenáctou nejvyšší za 110 měsíců shromažďování dat.

K růstu hlavního indexu přispěl silnější nárůst výroby a nových zakázek a prodloužení dodacích lhůt u dodavatelů. Proti tomuto trendu šel lehce slabší nárůst zaměstnanosti a pokles zásob vstupů.

Hlavním důvodem srpnového všeobecného zlepšení podnikatelských podmínek ve výrobě byl prudký nárůst

nových zakázek; výroba tak roste třináct měsíců za sebou. Tempo růstu se od července zvýšilo a zůstalo vysoko nad dlouhodobým průměrem průzkumu. K nárůstu tohoto tempa přispěly v srpnu tuzemské i exportní trhy, přičemž hlavním tahounem vývozu údajně byla poptávka v Německu.

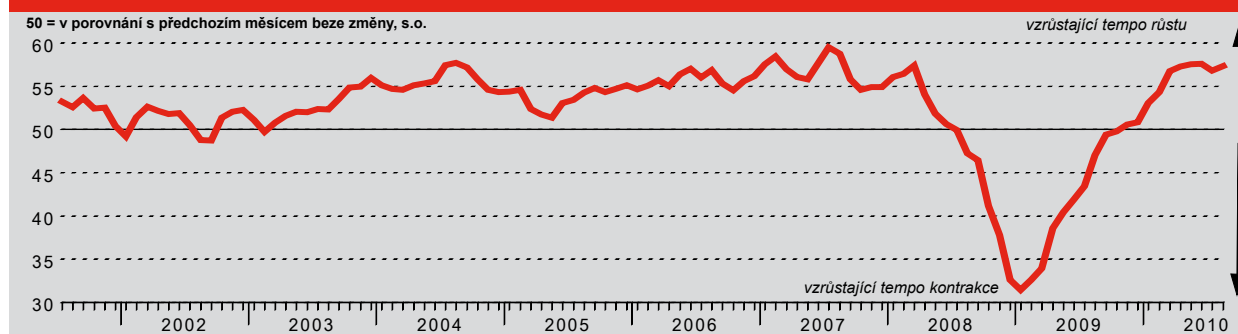
Produkce v České republice vzrostla v srpnu po třináctý měsíc za sebou. Tempo růstu bylo navíc nejrychlejší od srpna 2007. Přesto dále rostl i objem nevyřízených zakázek, a rozpracovanost se tak zvýšila již po jedenácté za sebou.

Knihy zakázek se plní, výrobci očekávají do budoucna nárůst obchodů, a tak v České republice v srpnu investovali do nábory dalších pracovních sil. Zaměstnanost tedy roste již šest měsíců.

Tempo inflace cen vstupů v srpnu již třetí měsíc za sebou zpomalilo, ovšem v kontextu historie průzkumu zůstává stále na vysoké úrovni. Firmy během sledovaného měsíce hlásily růst cen celé řady vstupů včetně kovů, umělých hmot, dřeva, papíru a elektronických součástek. Jedním z důvodů tohoto nárůstu byly nedostatečné zásoby u dodavatelů, které zároveň vedly i k prodloužení dodacích lhůt.

Ceny účtované českými výrobci v srpnu poprvé za čtyři měsíce klesly, i když pouze mírně. Řada firem uvedla, že snížila své ceny v korunách, aby vyvážila další posilování měny a uchovala si konkurenceschopnost na mezinárodní úrovni.

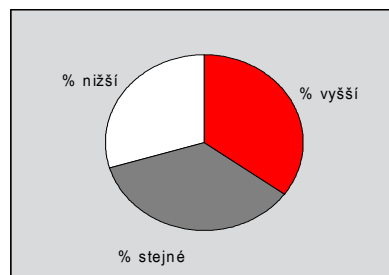
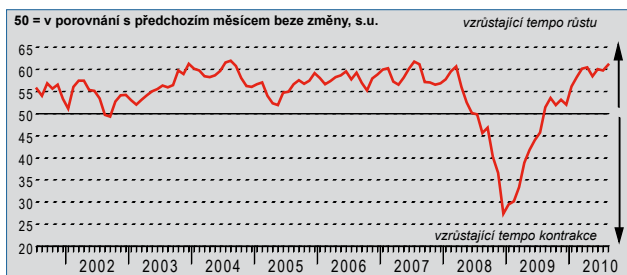
Index nákupních manažerů (PMI™) pro Českou republiku od HSBC



Index nákupních manažerů (PMI™) pro Českou republiku od HSBC je složený indikátor odrážející celkový pohled na činnost ve výrobním sektoru a je zároveň hlavním ukazatelem celé ekonomiky. Ukazatel je složen z individuálních dílčích indexů, které měří změny v produkci, nových zakázkách, zaměstnanosti, dodavatelských lhůtách a výrobních zásobách. Hodnota PMI pod 50,0 vyjadřuje, že se výrobní ekonomika celkově snižuje, nad 50,0 se celkově zvyšuje. Hodnota 50,0 ukazuje neměnný stav. Čím větší je vzdálenost hodnoty od 50,0, tím vyšší je tempo změny zaznamenané indexem.

Index produkce

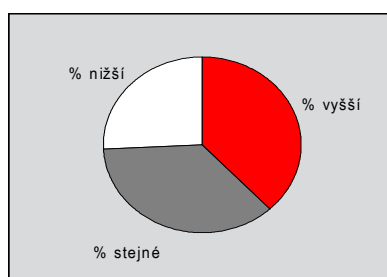
O. Porovnejte objem Vaší současné produkce se situací před měsícem.



V srpnu výroba v České republice dále prudce rosla. Sezónně upravený Index produkce navíc vzrostl na šestou nejvyšší úroveň za více než devět let sběru údajů, což svědčí o nejrychlejším tempu růstu za tři roky. Firmy dále spojují nárůst výroby s oživením tržních podmínek a některé podniky uvedly, že na druhou polovinu roku získaly nové velké zakázky. Produkce tak roste již třináct měsíců.

Index nových zakázek

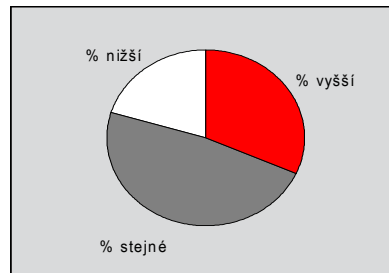
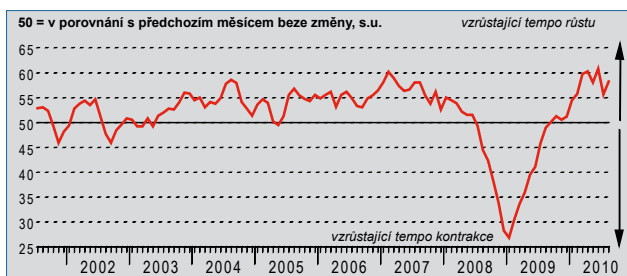
O. Porovnejte stupeň nových zakázek obdržných tento měsíc se situací před měsícem.



Tempo růstu nových zakázek v českém výrobním sektoru se v srpnu zrychlilo. Sezónně upravený Index nových zakázek ve sledovaném měsíci vzrostl, když předtím v červenci klesl na nejnižší úroveň za posledních pět měsíců. Nové zakázky kopírují trend v produkci a od srpna 2009 ustavičně stoupají. Firmy informovaly o stoupající poptávce jak na domácím trhu, tak na trzích zahraničních. Tempo růstu bylo v srpnu sice druhé nejslabší v posledních šesti měsících, ale stále vysoko nad dlouhodobým průměrem průzkumu.

Index nových exportních zakázek

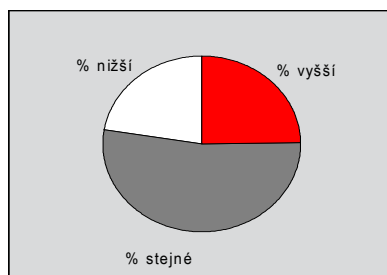
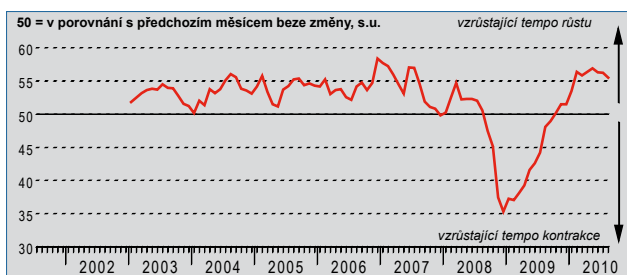
O. Porovnejte stupeň exportních zakázek obdržných tento měsíc se situací před měsícem.



Údaje z posledního průzkumu svědčí o zrychlení růstu nových exportních zakázek, které čeští výrobci získali. Tempo růstu posílilo oproti červenci, kdy bylo na nejnižší úrovni za šest měsíců, a zůstalo pohodlně nad dlouhodobým průměrem průzkumu. Nové exportní zakázky neustále rostou již celý rok. Zdrojem růstu exportních zakázek jsou v poslední době podle hlášení zejména zakázky z Německa, Francie, Ruska a Slovenska.

Index rozpracovanosti

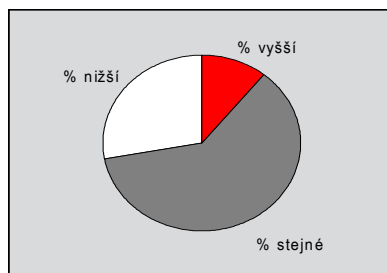
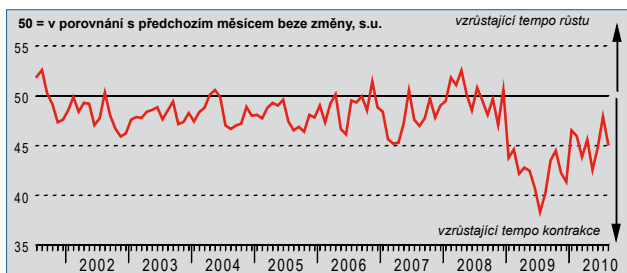
O. Porovnejte stupeň současné rozpracovanosti se situací před měsícem.



Rozpracovanost v české výrobě v srpnu dále prudce rosla. Sezónně upravený Index rozpracovanosti zůstal na historicky vysoké úrovni, a to i přes pokles na nejnižší hodnotu za sedm měsíců. Index zůstává od října 2009 nad neutrální hodnotou 50. Důvodem k růstu rozpracovanosti je údajně vyšší objem nových zakázek a nedostatek vstupů.

Index zásob hotových výrobků na skladě

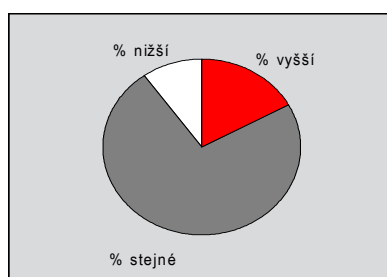
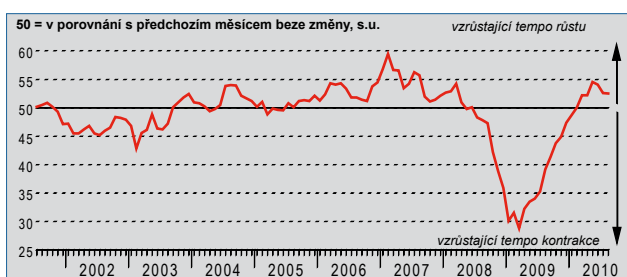
O. Porovnejte současné zásoby produktů se situací před měsícem.



Sezónně upravený Index zásob hotových výrobků na skladě zůstal v srpnu hluboce pod neutrální hodnotou, což již po dvacáté za sebou svědčí o klesajícím množství celkových skladových zásob v českém výrobním sektoru. Po červencovém zpomalení tempo poklesu opět nabralo obrátky. Firmy jako důvod snižujícího se objemu zásob uváděly vyšší prodeje, odeslání velkých dokončených zakázek a všeobecnou snahu vyčistit sklady.

Index zaměstnanosti

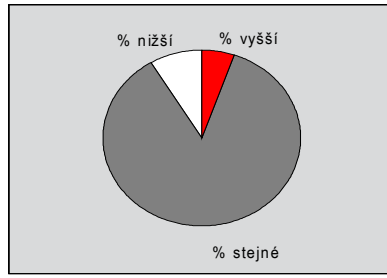
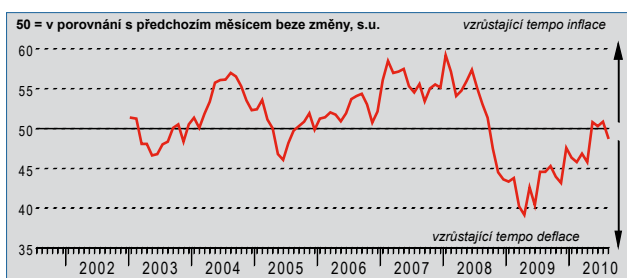
O. Porovnejte současný stupeň zaměstnanosti se situací před měsícem.



V srpnu šestý měsíc po sobě zaměstnanost ve výrobním sektoru rostla. Oproti červenci nebyly zaznamenány větší změny; nárůst zaměstnanosti byl mírně slabší než průměr současné růstové řady. Firmy uváděly jako hlavní důvod nábory nových zaměstnanců stávající nároky výroby, nárůst nových zakázek a očekávání dalšího nárůstu poptávky na podzim.

Index cen výstupů

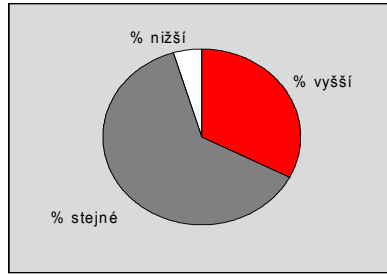
O. Porovnejte současné průměrné ceny účtované za jednotku s cenami před měsícem.



Ceny, které si čeští výrobci účtují, v srpnu poklesly. Sezónně upravený Index výstupních cen klesl pod neutrální hodnotu 50, čímž skončilo tříměsíční období stoupajících cen výrobků. Pokles cen byl však jen mírný – okolo osmi procent respondentů uvedlo snížení cen výstupů, a to často v reakci na silnou korunu oproti euru a dolaru.

Index cen vstupů

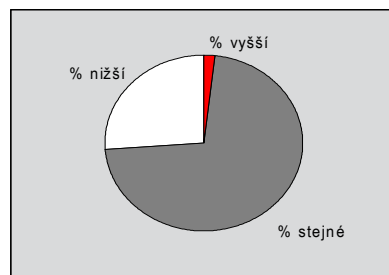
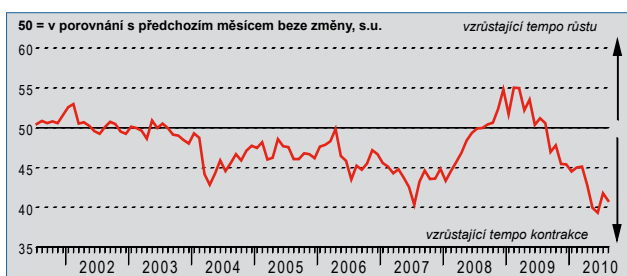
O. Porovnejte současné nákupní ceny za jednotku s cenami před měsícem.



V kontextu historických dat průzkumu zůstává inflace cen vstupů na vysoké úrovni. Téměř jedna třetina respondentů uvedla, že se průměrné ceny vstupů zvýšily, a to zejména celá řada surovin jako kovy, umělé hmoty, dřevo, textil, papír, obilí a elektronické součástky. Inflace cen vstupů tváří již devátý měsíc za sebou. Sezónně upravený Index vstupních cen ovšem poklesl ve sledovaném měsíci na nejnižší úroveň za pět měsíců.

Index dodavatelských lhůt

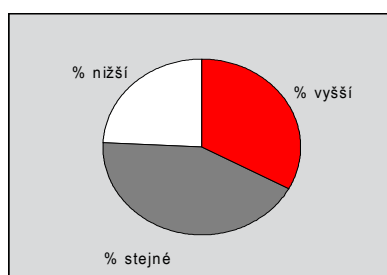
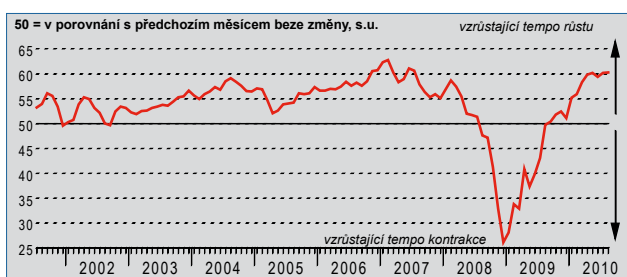
O. Porovnejte současné lhůty dodání se situací před měsícem.



Výkonnost prodejců v českém výrobním sektoru se v srpnu nadále zhoršila, což odráží trvalý zlepšení poptávky. Sezónně upravený Index dodavatelských lhůt zůstal již dvanáctý měsíc za sebou pod neutrální hodnotou 50, což svědčí o prodloužení doby vyřízení objednávek způsobeném nedostatečnou kapacitou dodavatelů a nedostatkem klíčových vstupů. Více než čtvrtina respondentů uvedla, že oproti předchozímu měsíci došlo k prodloužení dodacích lhůt.

Index množství nákupů vstupů

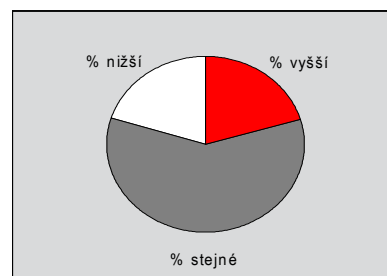
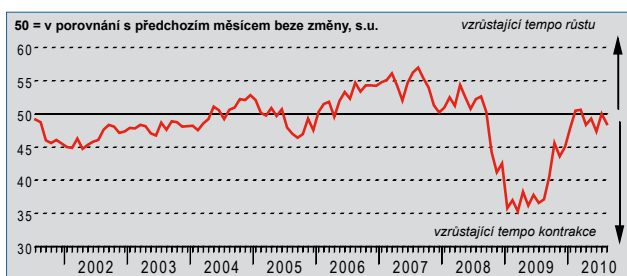
O. Porovnejte současné množství nakoupených vstupů (v jednotkách) se situací před měsícem.



Objem vstupů objednaných českými výrobci v srpnu i nadále výrazně roste. Sezónně upravený Index množství nákupů vstupů se od července lehce zvýšil na nejvyšší úroveň od července 2007, což svědčí o rychlém tempu růstu. Zároveň jde již o dvanáctý měsíc růstu po sobě. Firmy spojují vyšší množství nákupů s rostoucí výrobou a novými objednávkami.

Index zásob vstupů na skladě

O. Porovnejte současné množství nakoupených vstupů na skladě (v jednotkách) se situací před měsícem.



Počtvrté za posledních pět měsíců výrobci v České republice snížili průměrný objem svých skladových zásob. Sezónně upravený Index výrobních zásob byl v srpnu zhruba v souladu s dlouhodobým trendem (48,6) a naznačoval lehký pokles. Firmy, které snížily skladové zásoby vstupů, tento krok spojovaly s nárůstem výroby nebo s úmyslným vyprazdňováním skladů.

Poznámky k údajům a metodě prezentace

Index nákupních manažerů je založen na údajích získaných z měsíčních odpovědí dotazníků od nákupních manažerů zhruba 250 průmyslových podniků. Panel je rozčleněn geograficky a podle skupin Standardní klasifikace průmyslu (SKP) na základě regionálního a odvětvového příspěvku české průmyslové výrobě. Výsledky průzkumu odrážejí případné změny v současném měsíci v porovnání s předchozím na základě údajů shromážděných v polovině měsíce. U každého ukazatele výsledek ukazuje procentuální počet daných odpovědí, čistý rozdíl mezi počtem odpovědí „vyšší/lepší“ a „nižší/horší“ a difúzní index. Tento index je souhrnem kladných odpovědí plus polovina těch, které značí stav „beze změn“.

Index nákupních manažerů (PMI™) je smíšený index založený na pěti individuálních indexech, které mají následující váhy odvozené z průzkumu britské ekonomiky od Chartered Institute of Purchasing & Supply: nové zakázky - 0,3, celková výroba - 0,25, zaměstnanost - 0,2, lhůty dodávek od dodavatelů - 0,15, nakoupené zásoby na skladě - 0,1, přičemž Index lhůt dodávek je obrácen tak, aby se pohyboval ve srovnatelném směru.

Difúzní indexy mají vlastnosti předních ukazatelů a jsou praktickým souhrnným prostředkem identifikujícím převažující směr změny. Index, který dosáhne hodnoty nad 50,0 vyjadřuje u této proměnné celkový růst, index pod 50,0 ukazuje na celkový pokles. Markit po první publikaci neupravuje základní data, ale čas od času může podle potřeby upravit činitele sezónních korektur, což ovlivní řady sezónně upravených údajů.

Upozornění

Autorská práva zde uvedeného Výrobního indexu PMI™ pro Českou republiku od HSBC patří společnosti Markit Group Limited. Jakékoli neoprávněné užití, například kopírování, šíření a přenos zde uvedených údajů, není povoleno bez předchozího souhlasu společnosti Markit. Firma Markit nenesie žádnou odpovědnost za obsah ani zde uvedené údaje („data“), za chyby, nepřesnosti, opomenutí nebo opožděné dodání dat ani za žádná opatření přijatá na základě těchto informací. Markit v žádném případě neodpovídá za žádné mimořádné, vedlejší nebo nepřímé škody způsobené použitím těchto dat. Markit, PMI a Index nákupních manažerů jsou ochranné známky náležející společnosti The Markit Group.