

Ambargo zamanı: 10:00 (ANKARA), 3 Mayıs 2010

HSBC Türkiye İmalat Sanayi PMI

PMI endeksi, Türk imalat sanayindeki faaliyet koşullarının dizilim geçmişinin en kuvvetli iyileşmesini Nisan ayında gerçekleştirdiğini gösteriyor.

Önemli bulgular:

- Yeni siparişlerde yaşanan büyüme bir yıllık dönem içinde başından sonuna kadar aynı güçle devam etti.
- İstihdam, dizilim geçmişi içindeki ikinci en büyük yükselmeyi gerçekleştirdi.
- Hammadde fiyatlarındaki artışlar girdi maliyetleri üzerinde enflasyonist etki yaratmaya devam etti.

HSBC için Markit tarafından toplanıp derlenen Nisan ayı anketi verileri Türk imalat sektöründe belirgin bir şekilde gittikçe güçlenen bir iyileşmeye işaret etmektedir. Alınan yeni siparişler faaliyetlerde belirgin bir artışa yol açarak üretimdeki ilave artışları körükledi. Öte yandan, raporlara yansıyan birikmiş işlerdeki ilave azalmaya rağmen, sektörde istihdam birbirini takip eden on birinci ay boyunca da artmaya devam etti. Bu arada, girdi maliyetlerindeki enflasyonist baskı fabrika çıkışlarının fiyatlarında keskin artışa yol açtı.

Mevsimlik etkilerden arındırılmış HSBC Türkiye İmalat PMI™ endeksi imalat ekonomisinin genel durumu hakkında kullanılabilir tek rakamlı bir ölçü mahiyetindedir. 50.0 üzeri PMI rakamı ticari faaliyetlerde iyileşme eğilimini; 50.0 altı ise kötüleşme eğilimini göstermektedir. Başlık endeksi Nisan ayında 56.0 olarak hesaplandı; bu Türk imalat sektöründeki ticari faaliyetlerde belirgin bir iyileşmeye işaret ediyor. Öte yandan PMI, Mart ayındaki 54.9 ile kıyaslandığında yükselerek geçmiş veriler ile karşılaştırıldığında en güçlü seviyesine ulaştı.

Türk İmalat sektörünün aldığı yeni siparişler Nisan ayında belirgin bir yükseliş sergiledi. Yeni sipariş hacimlerinde bir yıllık süre boyunca sürekli olarak artan bir eğilim yaşanmaktadır; gelen veriler en son artışın geçmişe kıyasla yukarıya doğru keskin bir yönelim olduğunu göstermektedir. Resmi olmayan verilere göre, küresel ekonomide süregelen iyileşme talepte ilave bir artış destekler nitelik taşımaktadır. Ancak, yurtdışı faaliyetlerde görülen daha güçlü büyüme yeni ihracat siparişlerinde daha zayıf bir artışa neden olacak gibi görünmektedir.

Yeni sipariş alımlarında yaşanan genel artış üretimde bir başka belirgin genişlemeye yol açtı. Fabrika çıkışlarındaki büyüme oranı Mart ayında bildirilen orana kıyasla hemen hemen aynı kaldı.

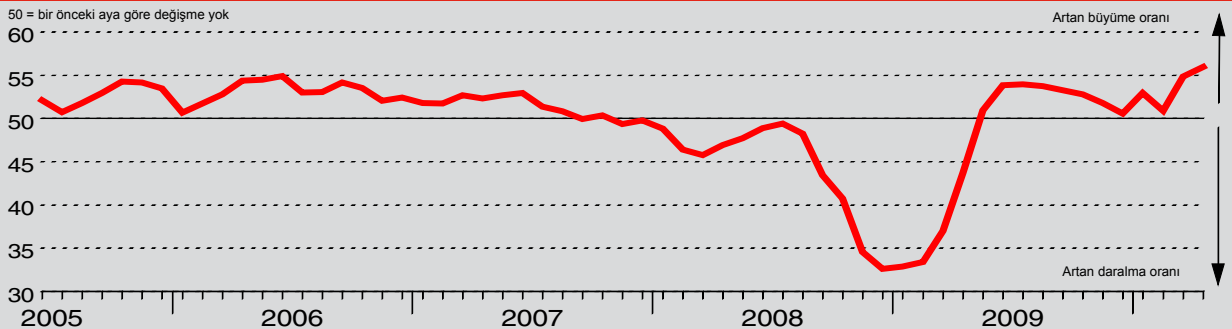
Nisan ayı verileri, birikmiş işler azalmaya devam ederken, Türk imalat sektörü içinde bir miktar fazla kapasite sorunu olduğunu gözler önüne serdi. Ancak, içinde bulunduğumuz altı aylık dönem itibarıyla birikmiş işlerdeki azalma eğiliminin en hafifi bu ay içinde gerçekleşti. Bazı katılımcıların bildirdiklerine göre alınan siparişleri kısmen karşılamak amacıyla mamul mal stoklarının kullanılması ile birlikte ay içinde daha büyük miktarlarda teslimat gerçekleştirildi.

Türk imalat sektöründe istihdam seviyesi Nisan ayında belirgin bir artış sergiledi. İstihdamdaki en son artışlar Mart ayına oranla daha keskin oldu ve daha güçlü bir PMI başlık endeksinin oluşmasına katkı sağladı. Katılımcılar mevcut faaliyet seviyelerinde süregelmekte olan olumlu gelişmelerin etkisinde eleman alımlarını artırmakta olduklarını bildirdiler.

Artan fabrika çıkışlarına paralel olarak Nisan ayında satın alma faaliyetleri belirgin bir artış yakaladı. Bu artış ana veriler içinde en keskin oran olarak yerini aldı. Arkasından, tedarikçilerin teslimat süreleri ay içinde daha da yayılmaya başladı ve Mart ayında bildirilenden daha uzun teslimat süreleri yaşanmaya başladı. Belli bazı kalemlerde görülen aşırı talep teslimatlarda yaşanan gecikmeye belli oranda katkı yaptı. Üretim gereksinimlerini kısmen karşılamak amacıyla imalatçılar satın alma stoklarını azaltmak zorunda kaldılar.

Artmakta olan hammadde fiyatları yaklaşık olarak iki yıldır en yüksek oranda olmak üzere girdi maliyet enflasyonu üzerinde baskı oluşturmaya devam etti. Bu da fabrika çıkış fiyatlarında ilave bir artışa yol açtı. En son maliyet artışları fahiş oranlarda idi ama kur farklarındaki aşağı yönde değişimler artışın hızını kısmen de olsa kesti.

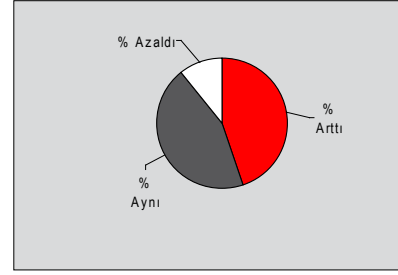
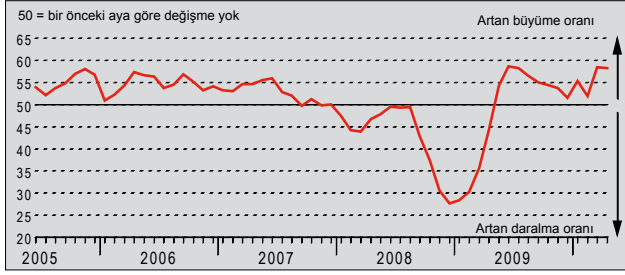
HSBC Türkiye Satın Alma Yöneticisi Endeksi



HSBC Türk Satın Alma Yöneticisi Endeksi (PMI) imalat sektörüne genel bir bakış imkanı sağlayan bir bileşik göstergedir ve tüm ekonomi için yol gösterici bir gösterge olarak kabul edilir. Gösterge değer mamul, yeni sipariş, istihdam, tedarikçi teslim süresi ve satın alınan mal stoku gibi farklı endekslerin bileşiminden türetilmiştir. PMI değeri 50,0'ın altındaysa imalat sanayi daralmaktadır, üzerindeyse genişlemektedir. 50,0 değerinde ise bir değişiklik yoktur. 50,0 değerine göre sapma ne kadar fazlaysa endeksteeki değişme oranı o kadar büyüktür.

Üretim Endeksi

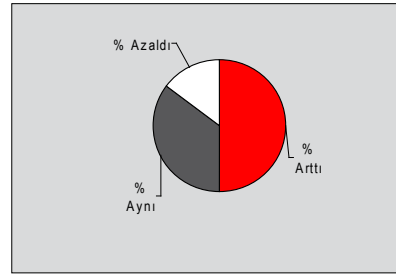
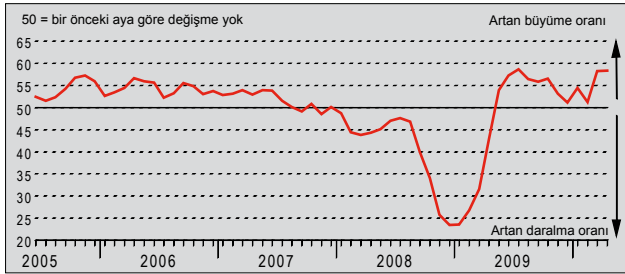
S: Üretiminiz bir ay öncesine göre nasıl değişti?



Türk imalatçılar Nisan ayı içinde üretimde belirgin bir artışla birlikte sürdürülmekte olan büyümenin on iki aya uzamış olduğunu tespit ettiler. Geçmiş dokuz ay içindeki en güçlü büyüme sonucu Mart ayında bildirilene kıyasla en son artış oranı, dizilim içindeki en yüksek ikinci büyüme olmasına rağmen, hemen hemen aynı kaldı. Resmî olmayan verilere göre üretimdeki bu artış, alınan yeni siparişlerde sürdürülen bir artışı yansıtmaktadır ama bazı katılımcılara göre ise, piyasa şartlarında yaşanan genel iyileşme onları fabrika üretimlerini artırmaya teşvik etmiştir.

Yeni Siparişler Endeksi

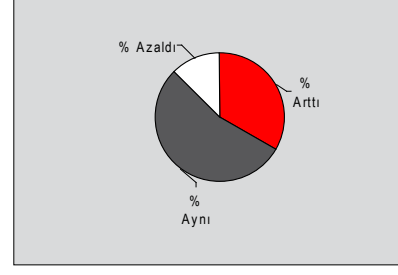
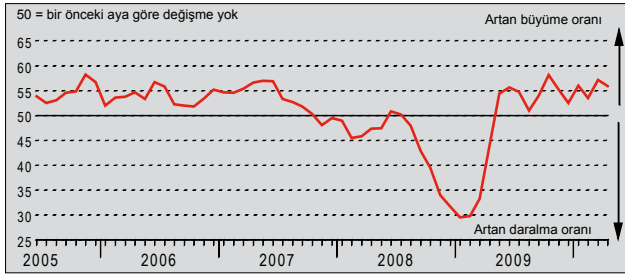
S: Aldığınız toplam siparişlerin miktarı bir ay öncesine göre nasıl değişti?



Nisan verileri Türk imalat şirketlerinin aldıkları yeni işlerde belirgin bir artışa işaret etmektedir. Faaliyetlerdeki yeni siparişler ile bağlantılı büyüme oranı Mart ayında bildirilen ile hemen hemen aynı idi ve (buna karşılık dizilim geçmişinde en hızlı olan) 2009 Temmuz ayından bu yana görülen en güçlü büyüme oldu. Katılımcılar, artmakta olan yeni sipariş hacimlerinin genel anlamda talebi körükleyen küresel ekonomik iyileşmeyi yansıttığını ifade etmişlerdir. Ancak, ay içinde görülen yurtiçi yeni sipariş alımlarındaki güçlü yükselme yeni ihracat siparişlerinde marjinal bir zayıflamaya yol açmıştır.

Yeni İhracat Siparişleri Endeksi

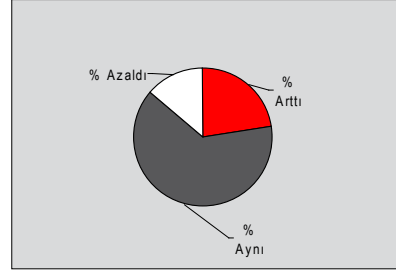
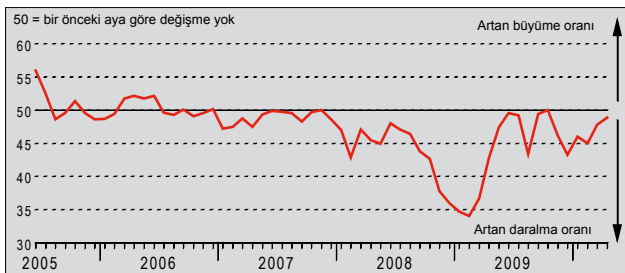
S: Yurtdışından aldığınız siparişler bir ay öncesine göre nasıl değişti?



Türk imalatçıların aldığı yeni ihracat siparişlerindeki belirgin artışlar, Nisan ayındaki büyümenin devam edeceğini gösteriyor. Yurtdışından gelen siparişlerdeki artış Mart ayından bu yana görülen artıştan marjinal olarak daha yavaş oldu ama ana veriler temelinde keskin yükselişler arasında yer almaya devam etti. Katılımcılar küresel ekonomik şartlarda oluşan ilave güçlenmenin yurtdışından gelen talebi artırdığını bildirdiler. Yeni ihracat siparişleri birbirini takip eden on iki ay boyunca büyüme kaydetti.

Birikmiş İşler Endeksi

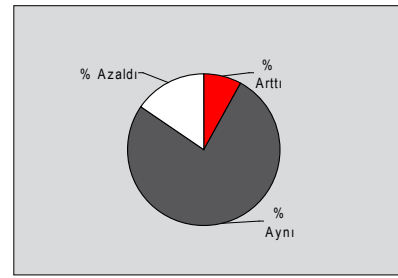
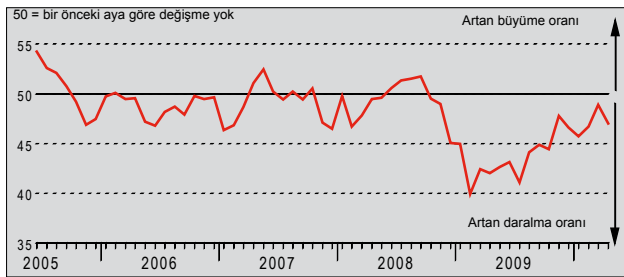
S: Birikmiş sipariş miktarınız bir ay öncesine göre nasıl değişti?



Nisan ayında mevsimsel etkiler arındırıldıktan sonra, Birikmiş İşler Endeksi Türk imalat şirketlerinin elindeki birikmiş işlerde azalmaya işaret ediyor. Bu durum fabrika çıkışlarında en son hesaplanan oranının yeni alınan işlerdeki artış için gerekli olan orandan daha yüksek olduğunu ortaya koymaktadır. Ancak bazı katılımcıların açıklamalarına göre, siparişleri karşılamak üzere mevcut mamul mal stokları kullanılmıştır. Birikmiş işlerdeki azalma hızı Mart ayından beri yavaşlamıştır ve son altı aylık azalma dönemi içinde yaşanan en yavaş oranı temsil etmektedir.

Nihai Ürün Stoku Endeksi

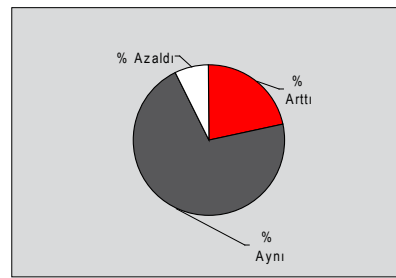
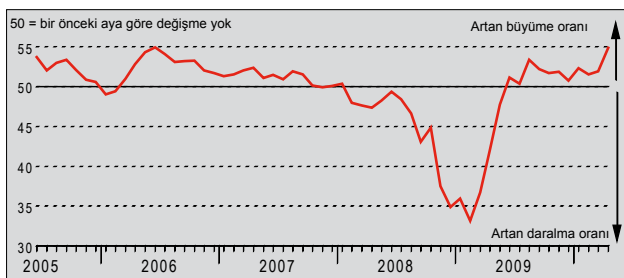
S: Nihai ürün stokunuz bir ay öncesine göre nasıl değişti?



Türk imalatçıların elindeki mamul mal stokları Nisan ayında düştü. Katılımcılar stoklarını yeni siparişlerin kısmen karşılanmasında kullandıklarını, bir kısmı ise, ay içinde stoklardan daha fazla kullanım gerektiren büyük miktarlarda sipariş aldıklarını belirtmişlerdir. Mamul mal stoklarının azalma oranı Mart ayından bu yana hızlanarak devam etti ve bu azalma hızı dizilim ortalamasından daha hızlı gerçekleşti. Ancak, deneklerin çoğunluğu (yaklaşık olarak % 76'sı) üretim sonrası stokların seviyelerinin Mart ayından beri değişmediğini bildirdi.

İstihdam Endeksi

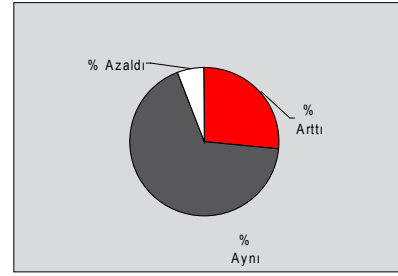
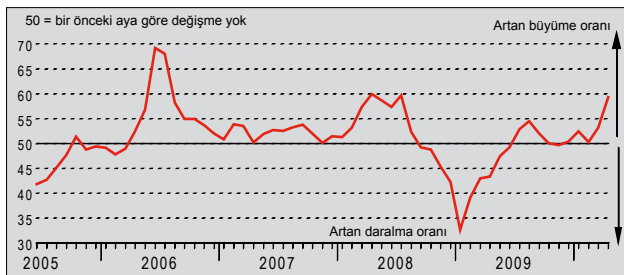
S: Firmanızda çalışan sayısı bir ay öncesine göre nasıl değişti?



Türk imalat şirketlerinin eleman alımı, birikmiş işlerdeki ilave azalmaya rağmen, birbirini takip eden on birinci ay olan Nisan ayında da artmaya devam etti. Ayrıca, eleman alımlarındaki artış hızı Mart ayından bu yana güçlü bir şekilde yükseldi ve dizilim geçmişinde yer alan en hızlı artışı sergiledi. Resmî olmayan verilere göre, istihdam artışı gelen yeni siparişlerde yaşanmakta olan artışı ve bundan dolayı daha yüksek üretim gereksinimlerini yansıtmaktadır.

Ürün Fiyatları Endeksi

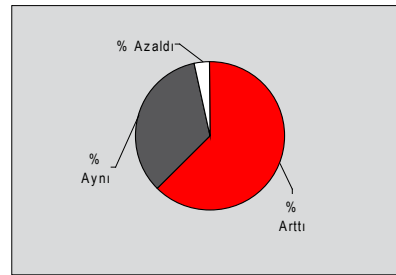
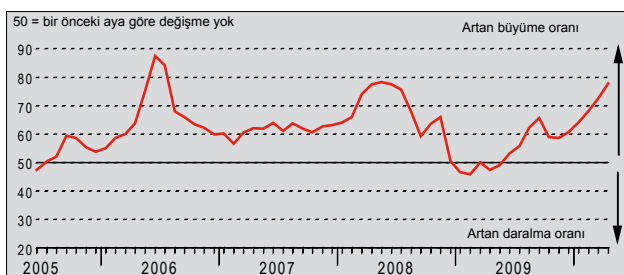
S: Ürünlerinizin satış fiyatı bir ay öncesine göre nasıl değişti?



Türk imalatçıları nihai ürün fiyatlarını Nisan ayında belirgin bir şekilde artırmışlardır. Ayrıca, fiyatların artış oranı 2008 Temmuz ayından bu yana yaşanan en yüksek oran olmuştur. Katılımcıları yaklaşık olarak % 27'si nihai ürün fiyatlarında Mart ayına kıyasla artış bildirmişlerdir ve bunun girdi fiyatlarındaki artıştan kaynaklandığını açıklamışlardır. Öte yandan ise, nihai ürün fiyatlarındaki artışlar döviz kurundaki aşağı yönde değişimler ile rekabet koşullarından dolayı bir ölçüde frenlenmiştir. Nihai ürün fiyatları son on ayın dokuzunda artış göstermiştir.

Girdi Fiyatları Endeksi

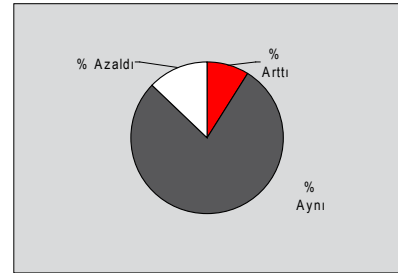
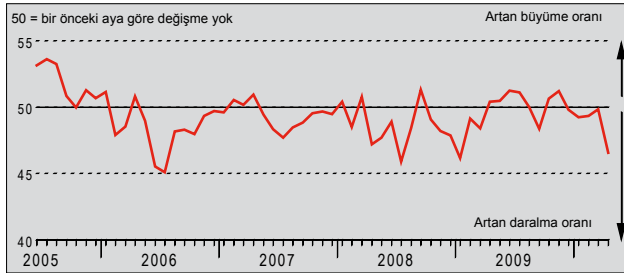
S: Satın aldığınız malların ortalama fiyatı bir ay öncesine göre nasıl değişti?



Türkiye'deki imalat şirketlerinin girdi fiyatları Nisan ayında büyük oranda arttı ve geçmiş on bir ayın her bir ayında kaydedilenlere kıyasla en hızlı orana ulaştı. Girdi maliyetlerinde artışın oranı Mart ayından bu yana hızlandı ve 2008 Mayıs ayına göre en hızlı oran oldu. Katılımcıların yaklaşık olarak % 62'si girdi fiyatlarının Mart ayından bu yana artmış olduğunu bildirmektedir ve girdi maliyetlerindeki artışa neden olarak ham madde fiyatlarındaki yükselişi göstermektedir. Özellikle petrol, pamuk, petrol, çelik, kâğıt ve demir fiyatlarındaki artışlar öne çıkmaktadır.

Tedarikçilerin Teslim Süresi Endeksi

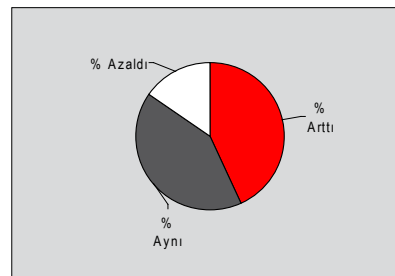
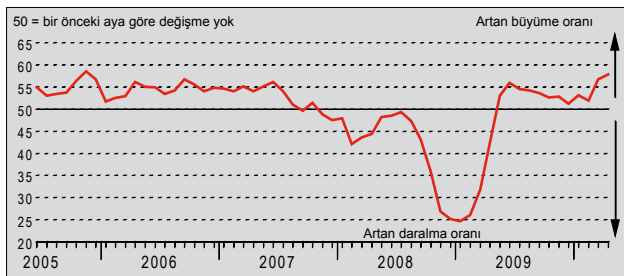
S: Tedarikçilerin mal teslimi bir ay öncesine göre nasıl değişti?



Türk imalatçıları Nisan ayında tedarikçi teslimat sürelerindeki uzamaya işaret etmektedir. Teslim sürelerinin uzunluğu Mart ayında yaşananlardan daha kötüdür ve 2009 Ocak ayına göre ise, en uzunudur. Öte yandan, katılımcıların çoğunluğu (yaklaşık olarak % 78'i) teslimat sürelerinin ay içinde aynı seviyelerde kaldığını bildirmektedir. Sipariş teslim tarihlerinin daha ilerilere atılmakta olduğunun bildirildiği yerlerde, bunun sebebinin satın alma faaliyetlerindeki belirgin artışlar olduğu ifade edilerek tedarikçilerin çalışma kapasiteleri ile belli bazı kalemlerdeki arz eksikliğinin iyileştirilmesi gerektiği not edilmektedir.

Mal Alım Miktarı Endeksi

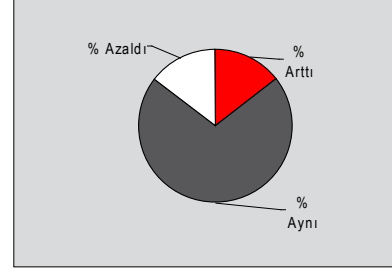
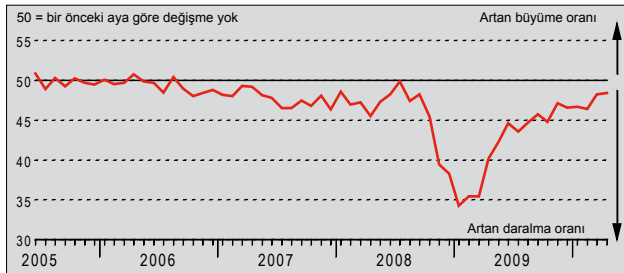
S: Mal alımlarınız (ünite olarak) bir ay öncesine göre nasıl değişti?



Nisan ayı verileri Türk imalatçıların satın alma faaliyetlerinde belirgin bir yükselmeye işaret ederek sürdürülen büyüme diziliminin on iki aya çıktığını göstermektedir. Katılımcılar, alımlardaki artışın sebebi olarak ay içinde yeni siparişlerdeki hızlanmaya uygun üretim ihtiyacındaki artış gösteriyorlar. Bildirilen ay içinde satın alma faaliyetleri Mart ayında yaşananlardan daha hızlı büyüdü ve ana veriler bazında keskin bir artış oldu.

Girdi Stoku Endeksi

S: Tedarik stokunuz bir ay öncesine göre nasıl değişti?



Nisan ayında satın alma stoklarında hafif bir düşüş meydana geldi. Resmi olmayan verilere göre, üretim öncesi stoklarda, üretim ihtiyaçlarının kısmen karşılanması amacıyla, düşüş yaşandı. Ancak, bazı katılımcılar mevcut stokları kullanıyor olmalarının nedenini yeni tedariklerde yaşanmakta olan zorluklara bağlıyor. Satın alma stoklarının azalması Mart ayından beri hız kesmiştir ve yirmi bir ay içindeki en yavaş oran olarak dizilimin uzun vadeli ortalamasının da altına düşmüştür.

Veri ve Sunum Yöntemiyle ilgili Notlar

Satın Alma Yönetici Endeksi imalat firmalarındaki yöneticilere aylık olarak gönderilen 400 endüstriyel şirketin anketlere verdikleri cevaplardan derlenen veriler üzerinden hazırlanmaktadır. Türk imalat alt sektörlerinin gruplandırılmasında Standart Sanayi Sınıflaması (SSS) Revizyon 3 (The International Standard Industrial Classification) kullanılmıştır.

Anket cevapları ay ortasında toplanan verilere göre bir önceki ay ile karşılaştırıldığında görülen değişimleri yansıtmaktadır. Raporda tüm göstergeler için her bir cevabı verenlerin yüzdesinin yanında, "arttı/daha iyi" cevabını verenlerle "azaldı/daha kötü cevabını verenler arasındaki net fark sunulmaktadır.

Yayımla endeksleri öncü bir gösterge niteliği taşımaktadır ve değişimin yönünü gösteren basit bir ölçüdür. Endeksin 50 değerinin üzerinde olması bu değişikende artış olduğunu, 50 değerinin altında olması düşüş olduğunu göstermektedir.

Satın Alma Yöneticisi (PMI) bu raporda sunulan beş ayrı endeksin ağırlıklandırması yoluyla hesaplanan bileşik bir endekstir. Bu hesapta kullanılan ağırlıklar imtiyazlı Satın Alma ve Tedarik Enstitüsü'nün İngiltere ekonomisiyle ilgili yaptığı araştırmasından türetilmiştir. Bu ağırlıklar şöyledir: Yeni Siparişler -0.3; Üretim -0.25; İstihdam -0.2; Tedarikçilerin Teslim Süresi -0.15; Girdi Stoku -0.1. Bu hesaplarda Tedarik Süresi Endeksi diğer endekslerle aynı yönde hareket edecek biçimde ters çevrilmiştir.

Uyarı

PMI Üretim raporundaki kopya ve veri tabanı hakları Markit Group Limited şirketine aittir. Markit'in izni olmaksızın elektronik dağıtım da dahil olmak üzere veri dağıtımını ve saklanması yasaktır. Raporların hazırlanması sırasında istatistik ve diğer bilgilerin doğruluğunun kontrolü için her türlü çaba gösterilmiş olsa da, yayıncılar ve veri sağlayıcılar hatalardan veya hatalardan kaynaklanabilecek herhangi bir kayıptan sorumlu tutulamaz. PMI, ve Satın Alma Yöneticisi Endeksi Markit'in tescilli markasıdır.