

Ambargo zamanı: 10:00 (ANKARA), 1 Nisan 2010

HSBC Türkiye İmalat Sanayi PMI

Türk imalat sanayi yaklaşık olarak son dört yılın en kuvvetli performansını sergiledi.

Önemli bulgular:

- Yeni siparişlerde yaşanan belirgin büyüme fabrika çıkışlarındaki ilave artışları destekler nitelikteydi.
- Birikmiş işlerde azalma olmasına rağmen, istihdamda artış görüldü.
- Girdi maliyetlerini etkileyen maliyet enflasyonu yukarı doğru eğilimini devam ettirdi.

HSBC için Markit tarafından toplanıp derlenen Mart ayı anketi verileri Türk imalat sektöründe gittikçe güçlenen bir iyileşmeye işaret etmektedir. Ayrıca, bu iyileşme Şubat ayında yaşandan daha kuvvetli biçimde gelişerek bütün dizilim içindeki ikinci en güçlü iyileşme oldu. Alınan yeni siparişler faaliyetlerde artışa yol açarak fabrika çıkışları ile istihdama olumlu yansıdı. Öte yandan, birikmiş işlerde yaşanan ilave azalma ise, sektördeki fazla kapasitenin varlığını göstermektedir. Bu arada, yirmi ay içindeki en hızlı oran ile girdi maliyetlerindeki artışa paralel olarak enflasyonist baskılar da artmaya devam etti.

Mevsimlik etkilerden arındırılmış HSBC Türkiye İmalat PMI™ endeksi imalat sektörünün genel durumu hakkında kullanılabilir tek rakamlı bir ölçü mahiyetindedir. 50.0 üzeri PMI rakamı ticari faaliyetlerde iyileşme eğilimini; 50.0 altı ise kötüleşme eğilimini göstermektedir. Başlık endeksi Mart ayında 54.9 olarak hesaplandı; bu Türk imalat sektöründe belirgin bir iyileşmeye işaret ediyor. Öte yandan PMI, Şubat ayındaki 50.9 ile kıyaslandığında yükselerek geçmiş veriler bağlamında güçlü seviyede idi.

Mart ayında bildirilen faaliyetlerdeki genel yükseliş sipariş alınan yeni iş hacimlerindeki belirgin artış ile desteklendi. Yurtdışından alınan yeni işlerin ay içinde güçlü bir biçimde arttığı da rapor edildi. İmalatçılar, süregelen küresel ekonomik iyileşmeden kaynaklanan talep artışının alınan yeni siparişleri yukarıya ittiğini bildirmektedir.

Yeni siparişlerde büyüme, birbirini takip eden on birinci ay içinde de belirgin bir şekilde büyümekte olan fabrika çıkışlarının destekler

nitelikteydi. Ancak, Türk imalat şirketlerindeki fazla kapasite seviyesine denk gelecek şekilde, birikmiş işler düşmeye devam etti.

Mamul mal stokları Mart ayında daha da azaldı. Resmi olmayan verilere göre, mevcut mal stoklar kısmen yeni siparişleri karşılamakta kullanıldı.

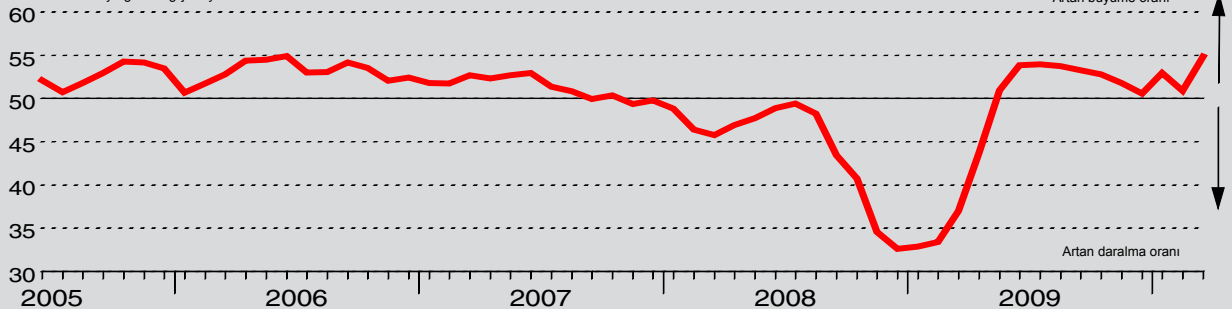
Fazla kapasiteye işaret eden gelişmelere rağmen, Türk imalat sektöründe istihdam seviyesi Mart ayında artışlar sergiledi. Katılımcılar alınan yeni işlerde beklenen artışlara da işaret ederek mevcut faaliyet seviyelerindeki olumlu gelişmelerin etkisinde üretim eleman alımlarını artırmakta olduklarını bildirdiler. Ancak bazı katılımcılara göre, düşen fabrika çıkışı ve mali zorluklar toplam çalışan sayısının artışına engel teşkil etmektedir.

Türkiye'deki imalatçıların karşılamak zorunda oldukları girdi fiyatları artışı, son yirmi ayın en güçlü artış oranını Mart ayında sergiledi. Daha yüksek hammadde fiyatları ve olumsuz gelişen kur farkları girdi fiyatlarının artışına temel neden olarak gösterilmektedir. Girdi fiyatlarındaki artışlar, zorlu rekabet nedeniyle sınırlı kalıyor olsa da, birbirini takip eden dördüncü artış ile imalatçıların çıktı fiyatlarına yansıtılmaya çalışıldı.

Daha yüksek girdi fiyatlarına rağmen, Türk imalatçıların satın alma faaliyetleri Mart ayında belirgin olarak arttı. Bu fabrika çıkışlarına kuvvetli büyüme şeklinde yansıdı. Ancak satın alma stokları, buna uygun olarak, kısmen üretim gereksinimlerini karşılamakta kullanıldığından, düşmüştür. Ayrıca, belli bazı kalemlerin tedarikinde güçlükler yaşandığı bildirildi.

HSBC Türkiye Satın Alma Yöneticisi Endeksi

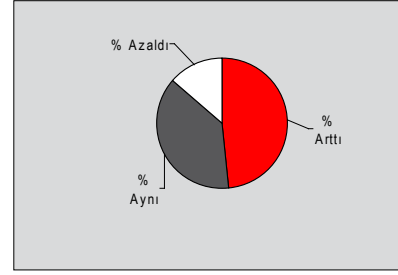
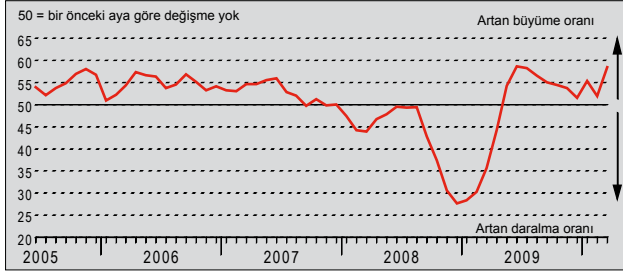
50 = bir önceki aya göre değişme yok



HSBC Türk Satın Alma Yöneticisi Endeksi (PMI) imalat sektörüne genel bir bakış imkanı sağlayan bir bileşik göstergedir ve tüm ekonomi için yol gösterici bir gösterge olarak kabul edilir. Gösterge değer mamul, yeni sipariş, istihdam, tedarikçi teslim süresi ve satın alınan mal stoku gibi farklı endekslerin bileşiminden türetilmiştir. PMI değeri 50,0'ın altındaysa imalat sanayi daralmaktadır, üzerindeyse genişlemektedir. 50,0 değerinde ise bir değişiklik yoktur. 50,0 değerine göre sapma ne kadar fazlaysa endeksteeki değişme oranı o kadar büyüktür.

Üretim Endeksi

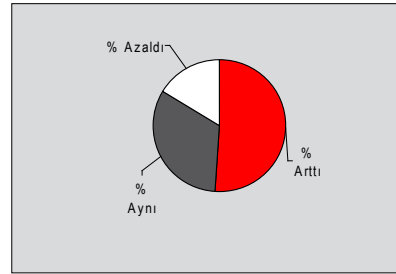
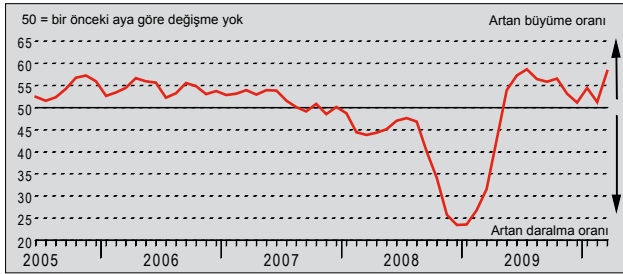
S: Üretiminiz bir ay öncesine göre nasıl değişti?



Türk imalatçılar Mart ayı için üretimde belirgin bir artış bildirdiler. Ayrıca, fabrika çıkışlarındaki büyüme Şubat ayından itibaren hızlanarak ana verilere göre geçmişte yaşanan ikinci en yüksek büyümeyi oluşturdu. Katılımcıların açıklamalarına göre üretim artışı, yeni sipariş hacimlerindeki sürdürülen büyümeyi yansıtmaktadır. Bir kısmına göre de, piyasa koşullarında genel bir iyileşme mevcuttur. Fabrika çıkışları birbirini takip eden on bir ay boyunca arttı.

Yeni Siparişler Endeksi

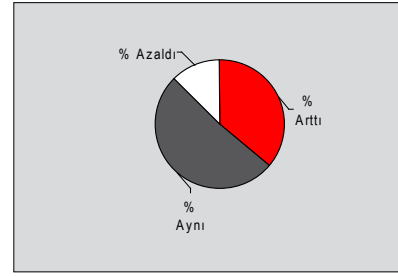
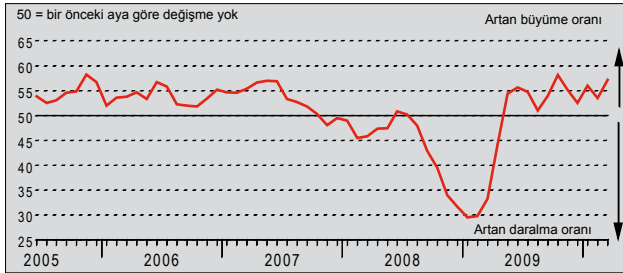
S: Aldığınız toplam siparişlerin miktarı bir ay öncesine göre nasıl değişti?



Mart verileri Türk imalatçı şirketlerin aldıkları yeni işlerde belirgin bir artışa işaret etmektedir. Yeni sipariş hacimleri birbirini takip eden on bir ay boyunca artmıştır. Resmi olmayan verilere göre, Yeni siparişlerde artışların yaşandığı yerlerde, küresel ekonomik şartlarda iyileşme devam ederken, özellikle yurtdışından olmak üzere, talep artışına paralel bir artış olduğu bildirilmektedir. Yeni siparişlerde artış oranı (dizilim tarihinin en yüksek genişleme oranını yakalayan) 2009 Temmuz ayına göre sadece az daha düşüktür ve o zamandan bu yana yaşanan en güçlü orandır.

Yeni İhracat Siparişleri Endeksi

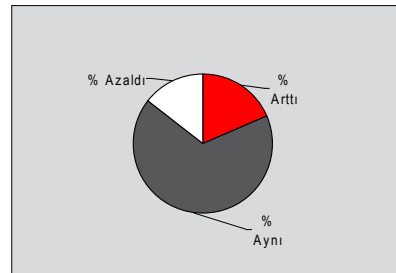
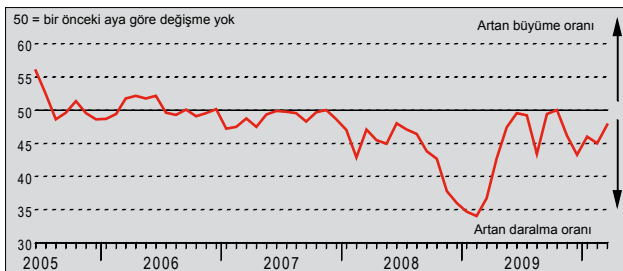
S: Yurtdışından aldığınız siparişler bir ay öncesine göre nasıl değişti?



Türk imalatçıların aldığı yeni ihracat siparişleri, Mart ayında sağlam bir yükselişe işaret ediyor. Yurtdışından gelen siparişlerdeki artış 2009 Ekim ayından bu yana görülen en yüksek artış oldu ve dizilimin tarihsel ortalamasının da üstünde gerçekleşti. Anket katılanlar yurtdışından yeni ihracat siparişlerinin küresel büyümede sağlanan gelişmeler doğrultusunda genişleyen talepten kaynaklandığını bildirdiler. Yeni ihracat siparişleri birbirini takip eden on bir ay boyunca büyüme kaydetti.

Birikmiş İşler Endeksi

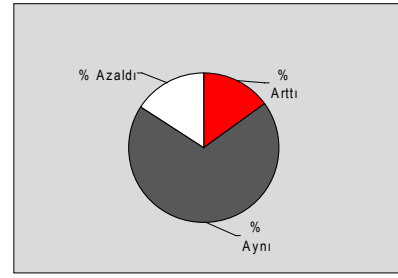
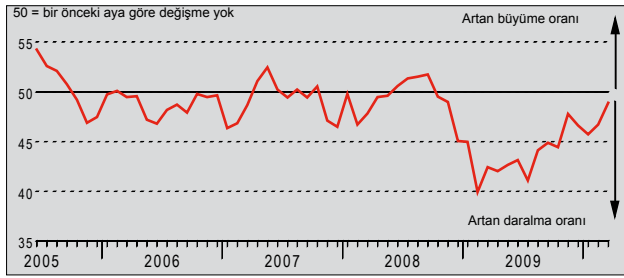
S: Birikmiş sipariş miktarınız bir ay öncesine göre nasıl değişti?



Mart ayında Türk imalat şirketlerinin elindeki birikmiş işler, sektörde mevcut kapasite fazlalığına işaret eder biçimde, birbirini takip eden beşinci ay içinde de azaldı. Birikmiş işler tarihsel diziliminin uzun vadeli ortalamasından daha hızlı gerçekleşmiştir. Bazı katılımcıların açıklamalarına göre, birikmiş işlerdeki düşüş üretimdeki güçlü artışa bağlanmalıdır. Yine de bu düşüş ılımlı kaldı ve elde bekleyen işlerin azalmakta olduğu bu dönemde içinde Şubat ayından beri en düşük hızda gerçekleşti. Katılımcılar birikmiş işlerdeki daha zayıf seviyelerin Mart ayında gelen yeni siparişlerdeki daha hızlı artıştan kaynaklandığını bildirmektedirler.

Nihai Ürün Stoku Endeksi

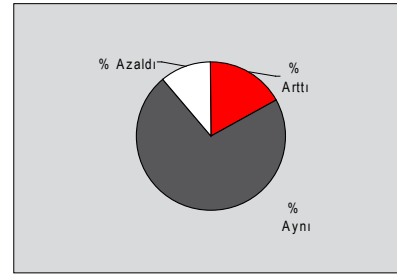
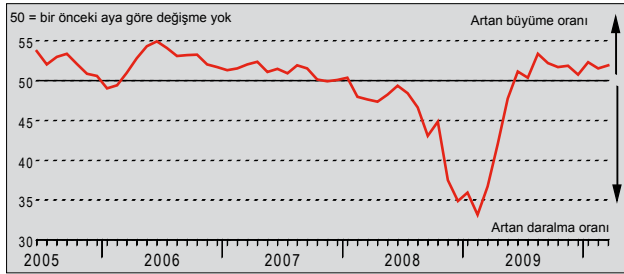
S: Nihai ürün stokunuz bir ay öncesine göre nasıl değişti?



Mart ayı verileri, 2008 Kasım ayından beri birikmiş işlerde bildirilen en zayıf oran olmasına rağmen, Şubat ayından beri düşüş oranının zayıflamakta olduğuna işaret ederek mamul mal stoklarının sadece marjinal olarak düştüğünü göstermektedir. Resmi olmayan verilere göre, mamul mal stoklarındaki azalma kısmen imalatçıların mamul mal stoklarını yeni siparişleri karşılamak için kullanmalarından kaynaklanmaktadır. Stoklarda yükselişlerin yaşandığı yerlerde de bazı katılımcılar bunu daha düşük satışlara bazıları ise, stok artırma girişimlerine bağlamaktadır.

İstihdam Endeksi

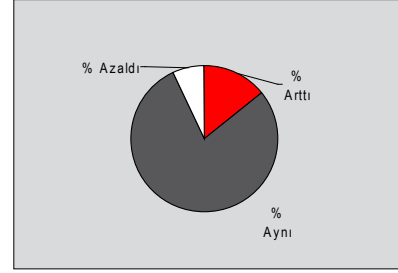
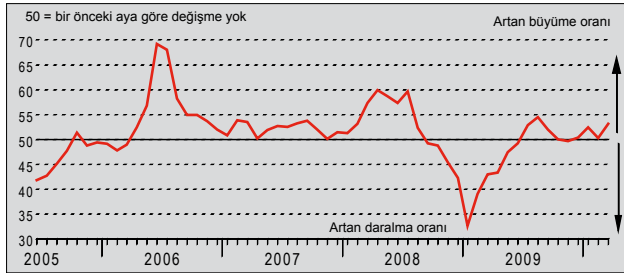
S: Firmanızda çalışan sayısı bir ay öncesine göre nasıl değişti?



Türk imalat şirketlerinin eleman alımı, Mart ayında da mütevazı seviyede artmaya devam etti. Katılımcılar fabrika çıkışlarındaki artışa paralel olarak çalışan sayısının artmakta olduğunu bildiriyorlar. Bazı katılımcılar yeni siparişlerde artış beklentisi içinde kapasite artışına gittiklerini açıklamaktadırlar. Ancak, istihdamdaki artış sınırlı kaldı ve bazı katılımcılar gelen yeni siparişlerde azalma olduğunu bildirirken diğerleri, mali zorluklarla karşı karşıya olduklarını bildirdiler. Yine de, istihdam seviyeleri birbirini takip eden onuncu ay içinde de yükselmeye devam etti.

Ürün Fiyatları Endeksi

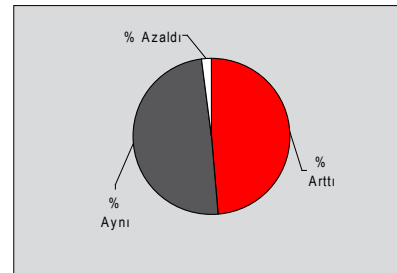
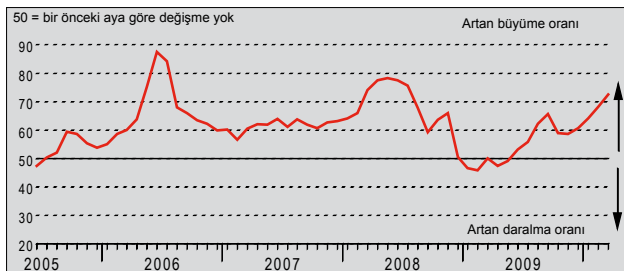
S: Ürünlerinizin satış fiyatı bir ay öncesine göre nasıl değişti?



Mevsimsik etkilerden arındırılmış Nihai Ürün Fiyatları Endeksi Mart ayında hiç bir değişikliğin olmadığını gösteren eşik değer olan 50,0'nin üstünde çıkarak nihai ürün fiyatlarının güçlü bir şekilde arttığını gösteriyor. Ayrıca, nihai ürün fiyat artışı son yedi ay içindeki en yüksek oran ile tarihsel diziliminin uzun vadeli ortalamasının da üstüne çıktı. Katılımcılar, yeni işler için yaşanan zorlu rekabet ortamında artışın sınırlı kalmasına rağmen, ay içinde girdi maliyetlerinde devam eden artışlar nedeniyle, nihai ürün fiyatlarını yükselttiklerini bildirmektedirler.

Girdi Fiyatları Endeksi

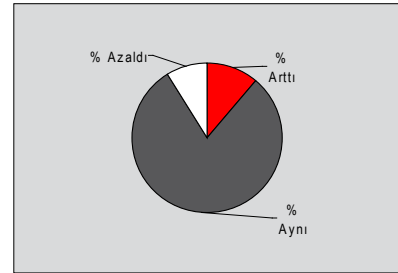
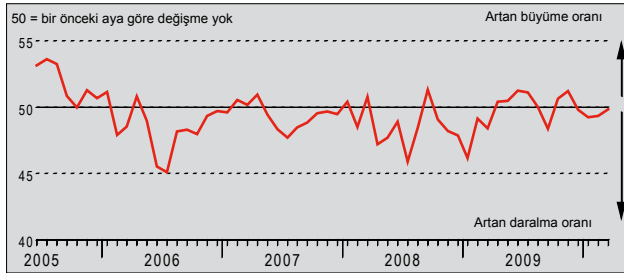
S: Satın aldığınız malların ortalama fiyatı bir ay öncesine göre nasıl değişti?



Türk imalat şirketlerinin girdi fiyatları Mart ayında büyük oranda arttı ve geçmiş yirmi ayın en hızlı oranına ulaştı. Girdi maliyetlerinde artışlar birbirini takip eden on aydır artış göstermektedir. Katılımcıların yaklaşık olarak % 49'u Şubat ayından bu yana artış bildirmektedir ve girdi maliyetlerindeki artışa neden olarak ham madde fiyatlarındaki yükselişi göstermektedir. Özellikle petrol, pamuk ve demir fiyatlarındaki artışlar öne çıkmaktadır. Ancak, kur farklarındaki dalgalanmalar da fiyat artışlarına ilave olumsuz etki yaratmaktadır.

Tedarikçilerin Teslim Süresi Endeksi

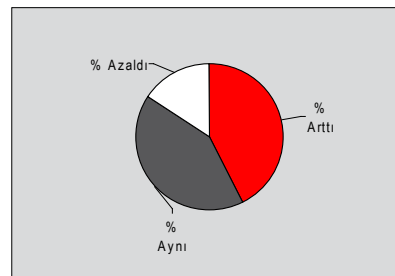
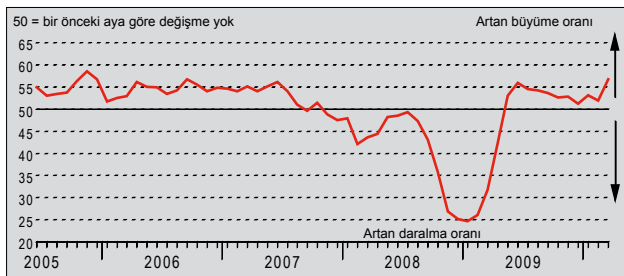
S: Tedarikçilerinizin mal teslimi bir ay öncesine göre nasıl değişti?



Mevsimsel etiklerden arındırılmış Tedarikçi Teslimat Süresi Endeksi, Mart ayında hiç bir değişikliğin olmadığını gösteren eşik değer olan 50,0'nin az da olsa, altında çıkarak teslimat sürelerindeki gecikmeye işaret ediyor. Daha uzun teslimat sürelerinin bildirildiği yerlerde, temel neden olarak artan satın alma faaliyetleri, bazı ham maddelerin tedarikinde yaşanan zorluklar ve finansal problemler gösterilmektedir. Ancak, bu durum bazı tedarikçi şirketlerin artan talebi karşılamak üzere kendi kapasitelerini artırmaya dönük girişimleri nedeniyle kısmen de olsa dengelendi.

Mal Alım Miktarı Endeksi

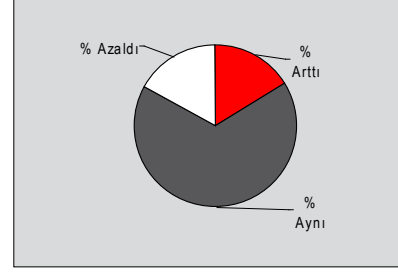
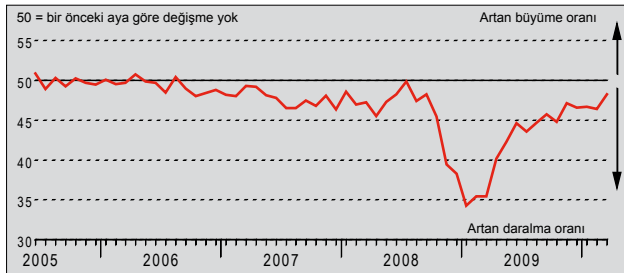
S: Mal alımlarınız (ünite olarak) bir ay öncesine göre nasıl değişti?



Mart ayı verileri Türk imalatçılarının satın alma faaliyetlerinde belirgin bir yükselmeye işaret ediyor. Katılımcılar, girdi alımlarında artışın sebebi olarak yeni siparişlerdeki hızlanmaya uygun üretim ihtiyacındaki artışı gösteriyorlar. Bildirilen ay içindeki güçlü üretim artışını yansıtır biçimde Şubat ayında başlayan satın almaların artış hızı 2006 Eylül ayından bu yana en yüksek seviyesine ulaştı. Satın alma faaliyetlerinde son on bir ayın her birinde artışlar yaşandı.

Girdi Stoku Endeksi

S: Tedarik stokunuz bir ay öncesine göre nasıl değişti?



İmalatçılar fabrika siparişlerini kısmen karşılamak amacıyla mevcut üretim öncesi stoklarını tükettiklerinden, Mart ayında satın alma stoklarında ilave sert bir düşüş meydana geldi. Bazı katılımcılar mevcut stokları kullanıyor olmalarının nedenini yeni tedariklerde yaşanmakta olan problemlere bağlıyor. Ancak, üretim öncesi stokların Şubat ayındaki azalma hızının 2008 Eylül ayından beri yaşanan en zayıf oran olmasının başlıca sebebi ay içinde satın alma faaliyetlerinde görülen artıştır.

Veri ve Sunum Yöntemiyle İlgili Notlar

Satın Alma Yönetici Endeksi imalat firmalarındaki yöneticilere aylık olarak gönderilen 400 endüstriyel şirketin anketlere verdikleri cevaplardan derlenen veriler üzerinden hazırlanmaktadır. Türk imalat alt sektörlerinin gruplandırılmasında Standart Sanayi Sınıflaması (SSS) Revizyon 3 (The International Standard Industrial Classification) kullanılmıştır.

Anket cevapları ay ortasında toplanan verilere göre bir önceki ay ile karşılaştırıldığında görülen değişimleri yansıtmaktadır. Raporda tüm göstergeler için her bir cevabı verenlerin yüzdesinin yanında, "arttı/daha iyi" cevabını verenlerle "azaldı/daha kötü cevabını verenler arasındaki net fark sunulmaktadır.

Yayımla endeksleri öncü bir gösterge niteliği taşımaktadır ve değişimin yönünü gösteren basit bir ölçüdür. Endeksin 50 değerinin üzerinde olması bu değişikende artış olduğunu, 50 değerinin altında olması düşüş olduğunu göstermektedir.

Satın Alma Yöneticisi (PMI) bu raporda sunulan beş ayrı endeksin ağırlıklandırılması yoluyla hesaplanan bileşik bir endekstir. Bu hesapta kullanılan ağırlıklar imtiyazlı Satın Alma ve Tedarik Enstitüsü'nün İngiltere ekonomisiyle ilgili yaptığı araştırmasından türetilmiştir. Bu ağırlıklar şöyledir: Yeni Siparişler -0.3; Üretim -0.25; İstihdam -0.2; Tedarikçilerin Teslim Süresi -0.15; Girdi Stoku -0.1. Bu hesaplarda Tedarik Süresi Endeksi diğer endekslerle aynı yönde hareket edecek biçimde ters çevrilmiştir.

Uyarı

PMI Üretim raporundaki kopya ve veri tabanı hakları Markit Group Limited şirketine aittir. Markit'in izni olmaksızın elektronik dağıtım da dahil olmak üzere veri dağıtımını ve saklanması yasaktır. Raporların hazırlanması sırasında istatistik ve diğer bilgilerin doğruluğunun kontrolü için her türlü çaba gösterilmiş olsa da, yayıncılar ve veri sağlayıcılar hatalardan veya hatalardan kaynaklanabilecek herhangi bir kayıptan sorumlu tutulamaz. PMI, ve Satın Alma Yöneticisi Endeksi Markit'in tescilli markasıdır.