

Ambargo zamanı: 10:00 (ANKARA), 1 Şubat 2010

## HSBC Türkiye İmalat Sanayi PMI

Fabrika çıkışları ve yeni siparişler güvenli adımlarla yükselirken Türk imalat sanayi 2010 yılına sağlam bir noktadan giriş yaptı.

### Önemli bulgular:

- Deniz aşırı ülkelerden yeni sipariş alımları sektörün genişlemesine katkı yapmaya devam etti.
- İstihdamda büyüme güçlü kaldı.
- Girdi maliyetlerindeki enflasyon artışı fabrika çıkış fiyatlarını daha da yükseğe taşıyor.

HSBC için Markit tarafından toplanıp derlenen Ocak anketi verileri Türk imalat sektöründe güçlü bir genişlemeye işaret etmektedir. Küresel ekonomik şartlarda iyileşme ile birlikte yeni ihracat siparişinin artması büyümeye ivme kazandırdı. Bekleyen işler daha da düşerek bazı imalatçıların mamul mal stoklarını, istihdamda tekrar bir artış görülmesine rağmen, azaltma yolunu seçmesine yol açtı. Ham madde fiyatlarının artışı ile girdi maliyetlerine baskı da artmaya devam etti.

Mevsimlik etkilerden arındırılmış HSBC Türkiye İmalat PMI™ endeksi imalat sektörünün genel durumu hakkında kullanılabilir tek rakamlı bir ölçü mahiyetindedir. 50.0 üzeri PMI rakamı ticari faaliyetlerde iyileşme eğilimini; 50.0 altı ise bozulma eğilimini göstermektedir.

Başlık endeksi Ocak ayında 53.0 olarak hesaplandı; bu Türk imalat sektöründe sağlam bir iyileşmeye işaret ediyor. Genişleme oranı Aralık ayından bu yana hızlanarak içinde bulunduğumuz dört aylık dönemin en yükseğine ulaşmış oldu.

Türk imalatçıların aldığı yeni işler Ocak ayında güçlü bir artış sergiledi ve 2009 yılının sonundan beri yaşanan ivmede yavaşlama eğilimini tersine çevirdi. Küresel ekonomik göstergeler iyileşmeye devam ederken, özellikle yurtdışından olmak üzere, yeni siparişlerde görülen artış artan talep ile desteklenmektedir. Yurt dışından alınan yeni ihracat siparişleri son üç ayın en hızlı oranını yakalayarak uzun vadeli seride ortalamasının çok üstünde seyretti.

Türk imalatçıları üretimlerini genelde yeni sipariş miktarını yansıtacak biçimde ay içinde belirgin olarak artırdılar. Üretim, bazı

imalatçıları kötü hava şartlarının olumsuz yönde etkilediğine dair bildirimlere rağmen, 2009 Ağustosundan bu yana en güçlü oranda genişledi.

Üretimdeki artışlar, bazı Türk imalat şirketlerindeki fazla kapasite seviyesine denk gelecek şekilde, birikmiş işler birbirini takip eden üçüncü ay boyunca da düşmeye devam ettiğinden, yeni sipariş hacimlerindeki artışı karşılamada büyük ölçüde yeterli oldu.

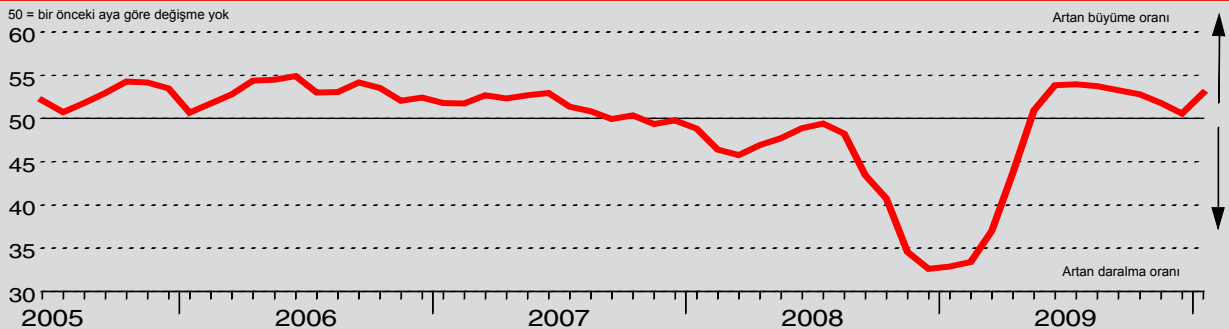
Öte yandan ise, sipariş emirlerini birikmiş işlerdeki azalmaya yardımcı olacak şekilde kısmen karşılamak amacıyla, mamul mal stokları azaldı.

Bekleyen işlerdeki düşük seviyelere rağmen, istihdam seviyesi birbirini takip eden sekizinci ayda da artmaya devam etti. İlaveten, eleman alımı oranlarındaki artış hızı son beş ayın en yüksek oranına ulaşarak Aralık ayında hızlanmaya devam etti.

Üretimdeki artışa paralel olarak Türk imalatçıların satın alma faaliyetleri Ocak ayında da arttı. Dört ayın en hızlı seviyesine ulaşmasına rağmen, alım faaliyetleri satın alma stoklarındaki ilave düşüşü engellemeye yetecek düzeyde değildi. Bazı katılımcılara göre, satın alınmak üzere bazı malzemeler piyasada yeterli derecede mevcut değildi. Bu da ay içinde rapor edilen daha uzun tedarikçi teslimat sürelerinin nedenlerinden birini oluşturmaktadır.

Artmakta olan ham madde fiyatları Türk imalat şirketlerinin Ocak ayı içinde karşılaştıkları girdi fiyatlarındaki artışlarda ilave yükselmelere yol açmıştır. Girdi fiyatlarında meydana gelen enflasyon dört ayın en yükseği oldu. Bunu takiben, daha yüksek girdi fiyatları arka arkaya ikinci defa ürün fiyatlarının artırılmasına yol açtı.

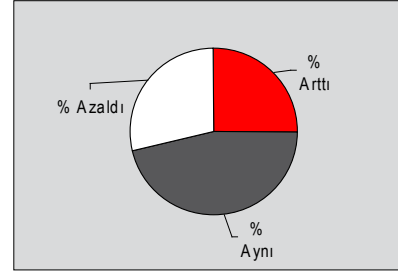
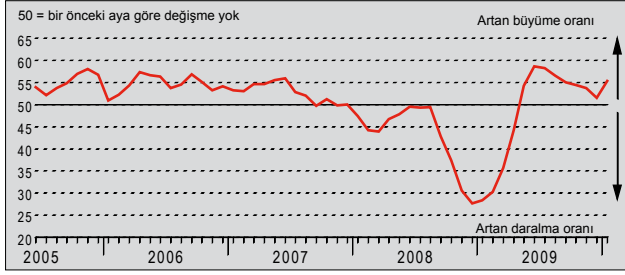
### HSBC Türkiye Satın Alma Yöneticisi Endeksi



HSBC Türk Satın Alma Yöneticisi Endeksi (PMI) imalat sektörüne genel bir bakış imkanı sağlayan bir bileşik göstergedir ve tüm ekonomi için yol gösterici bir gösterge olarak kabul edilir. Gösterge değer mamul, yeni sipariş, istihdam, tedarikçi teslim süresi ve satın alınan mal stoku gibi farklı endekslerin bileşiminden türetilmiştir. PMI değeri 50,0'ın altındaysa imalat sanayi daralmaktadır, üzerindeyse genişlemektedir. 50,0 değerinde ise bir değişiklik yoktur. 50,0 değerine göre sapma ne kadar fazlaysa endeksteeki değişme oranı o kadar büyüktür.

## Üretim Endeksi

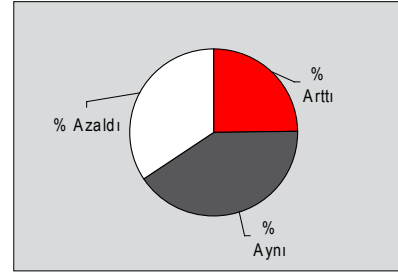
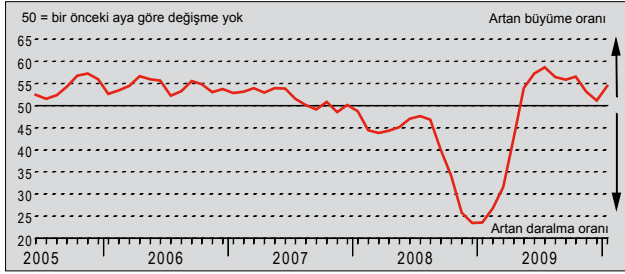
S: Üretiminiz bir ay öncesine göre nasıl değişti?



Türk imalatçılar Ocak ayı için üretimde belirgin bir artış bildirdiler. Fabrika çıkışlarındaki büyüme birbirini takip eden dokuz ay boyunca yükseldi ve Ağustos ayından bu yana meydana gelen en yüksek genişleme oranını yakaladı. Katılımcıların açıklamalarına göre üretim artışı, yeni sipariş hacimlerindeki ilave artışı yansıtmaktadır. Ancak, bir kısmına göre de zor piyasa şartları devam etmektedir. Bazı imalat şirketlerinin üretimlerini olumsuz etkileyen kötü hava şartlarını da bu zorluklar arasına görmek gerekiyor.

## Yeni Siparişler Endeksi

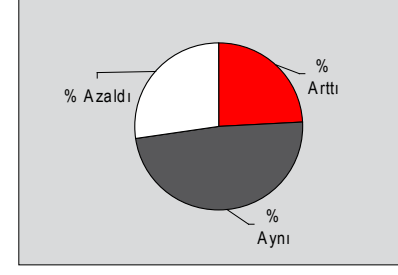
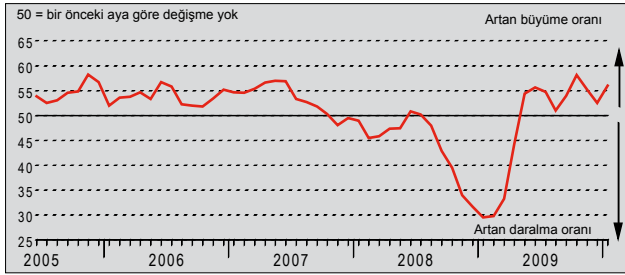
S: Aldığınız toplam siparişlerin miktarı bir ay öncesine göre nasıl değişti?



Ocak verileri Türk imalatçı şirketlerin aldıkları yeni işlerde belirgin bir artışa işaret etmektedir. Yeni sipariş hacimleri birbirini takip eden dokuz ay boyunca artmıştır. Yeni siparişlerde artış olduğunun bildirildiği yerlerde, Yeni sipariş artış oranı Ocak ayında güçlü bir oranda hızlandı ve 2009 yılının son iki ayında oluşan ivme kaybını hemen büyük ölçüde geri almış oldu. Bunun talep artışlarını teşvik eden ekonomik şartlardaki süregelen iyileşmelerden kaynaklandığına inanılmaktadır.

## Yeni İhracat Siparişleri Endeksi

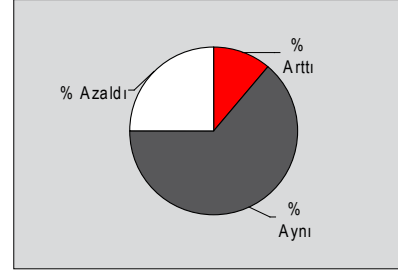
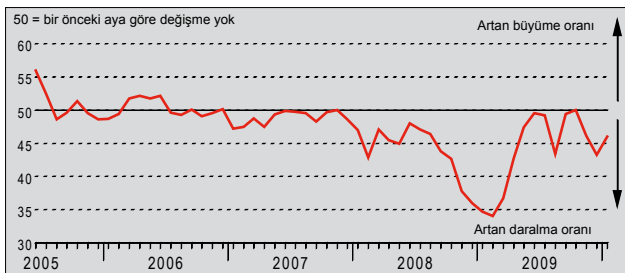
S: Yurtdışından aldığınız siparişler bir ay öncesine göre nasıl değişti?



Türk imalatçıların aldığı yeni ihracat siparişleri Ocak ayında fark edilir bir yükselişe işaret ediyor. Yurtdışından alınan siparişlerdeki artış oranı Aralık ayından beri yükselmeye devam etti ve son üç ayın en yüksek oranını yakaladı. Yeni ihracat siparişleri hacmindeki süregelen genişlemede piyasa şartlarındaki iyileşme sonucu talepe meydana gelen artış itici temel unsur olarak görülmektedir. İmalatçılar, alıcı sayısında artış olduğunu ve bazı müşterilerin stok yapmaya başladıklarını bildirmişlerdir. Alınan yeni siparişlerde yurtdışındaki talep geçmiş dokuz ay boyunca olduğu gibi artmaya devam ediyor.

## Birikmiş İşler Endeksi

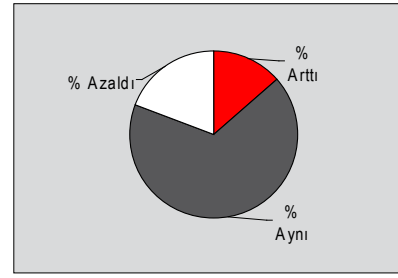
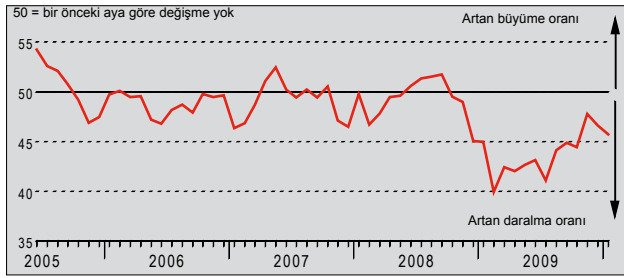
S: Birikmiş sipariş miktarınız bir ay öncesine göre nasıl değişti?



Ocak ayında son üç ayı içine alır biçimde Türk imalat şirketlerinin elindeki birikmiş işlerin fark edilir biçimde azaldığı bildirilmiştir. Dizilimin uzun vadeli ortalamasından daha hızlı devam etmesine rağmen, Aralık ayından bu yana düşüş hızında bir azalma söz konusudur. Katılımcıların açıklamalarına göre birikmiş işlerdeki düşüşlerin gerçekleştiği yerlerde bu, artan üretim kapasitesine, daha az yeni sipariş alınmasına ve siparişlerin mevcut mamul mal stoklarından karşılanıyor olmasına bağlanmalıdır.

## Nihai Ürün Stoku Endeksi

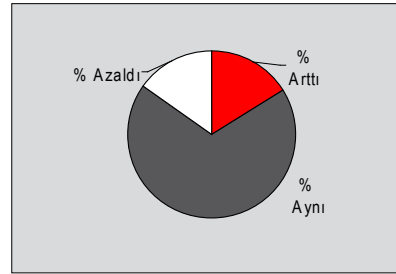
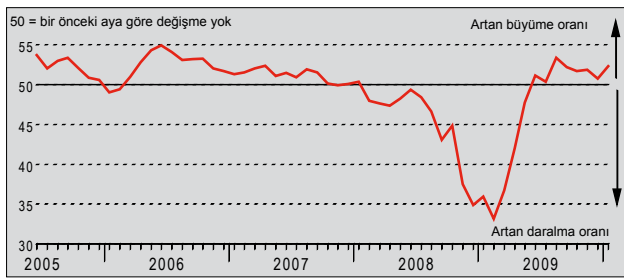
S: Nihai ürün stokunuz bir ay öncesine göre nasıl değişti?



Ocak ayı verileri Türk imalat şirketlerinin elindeki mamul mal stoklarının azalmaya devam ettiğine işaret ediyor. Ayrıca, üretim sonrası stoklarındaki azalma oranı birbirini takip eden iki ay boyunca yükselmeye devam etti ve ana veriler temelinde en hızlısı olarak kayda geçti. Ankete katılanların yaklaşık beşte biri stoklarda azalmaya işaret etmektedir ve satışların kısmen de olsa, en doğrudan son anket döneminde bildirilen stoklardan karşılanmakta olduğunu bildiren katılımcılar da vardır.

## İstihdam Endeksi

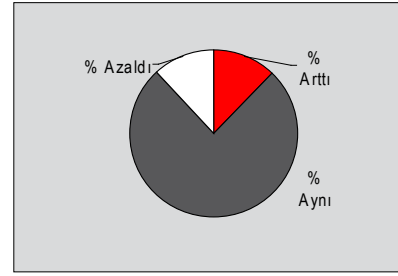
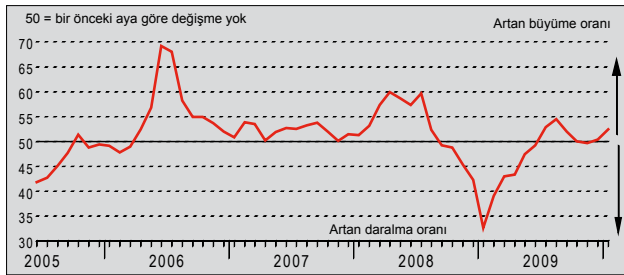
S: Firmanızda çalışan sayısı bir ay öncesine göre nasıl değişti?



Türk imalat şirketlerinin eleman alımı, (kapasite fazlalığını gösteren) birikmiş işlerdeki devam eden azalmaya rağmen, Ocak ayında da mütevası seviyede artmaya devam etmiştir. Aralık ayından beri meydana gelen eleman artışı ivme kazandı ve beş ayın en yükseği olarak gerçekleşti. Resmî olmayan veriler, istihdamın daha yüksek fabrika çıkışı gerektiren yeni sipariş hacimlerindeki artışı karşılamak için artmakta olduğunu işaret etmektedir.

## Ürün Fiyatları Endeksi

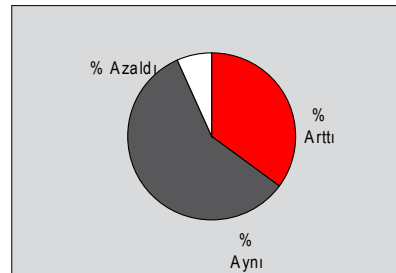
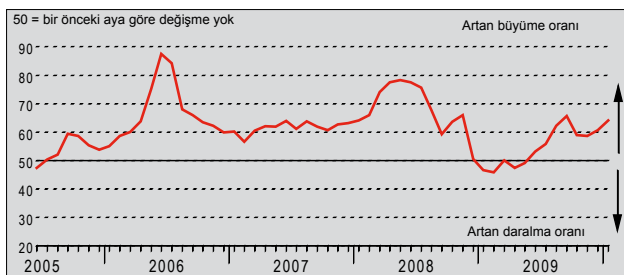
S: Ürünlerinizin satış fiyatı bir ay öncesine göre nasıl değişti?



Mevsimsik etkilerden arındırılmış Nihai Ürün Fiyatları Endeksi Ocak ayında hiç bir değişikliğin olmadığını gösteren eşik değer olan 50.0 nin üstünde çıkarak Aralık ayı içinde ortalama nihai ürün fiyatlarının arttığını gösteriyor. Ayrıca, nihai ürün fiyatlarının artış oranı son beş ayın en yükseğine ulaştı. Nihai ürün fiyatlarındaki artışlar girdi fiyatlarındaki artışa bağlıdır. Öte yandan, imalatçılar arasında yeni işler için rekabet artarak ortalama fiyatların daha da artmasına engel oluyor. Fiyatlar son yedi ayın altısında artış sergilemiştir.

## Girdi Fiyatları Endeksi

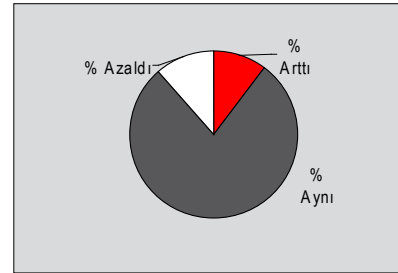
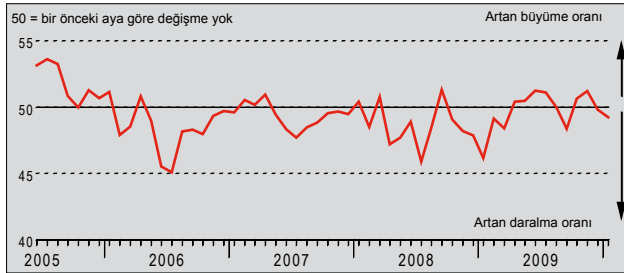
S: Satın aldığınız malların ortalama fiyatı bir ay öncesine göre nasıl değişti?



Türk imalat şirketlerinin girdi fiyatları Ocak ayında da büyük oranda arttı. Dört ay içinde en sert ve uzun vadeli dizilim ortalamasının da üstünde bir maliyet artışı gerçekleşti. Katılımcılar girdi maliyetlerindeki artışa neden olarak ham madde fiyatlarındaki artışı göstermektedir. Özellikle petrol, pamuk ve demir fiyatlarındaki artışlar öne çıkmaktadır. Öte yandan, imalatçıların bir kısmı fiyat artışlarına olumsuz etki yaratan kur farklarındaki dalgalanmaların da neden olmuş olabileceğini düşünmektedirler. Girdi fiyatları bu ay birbirini takip eden sekiz ay boyunca artmış oldu.

## Tedarikçilerin Teslim Süresi Endeksi

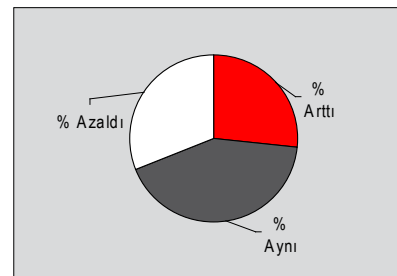
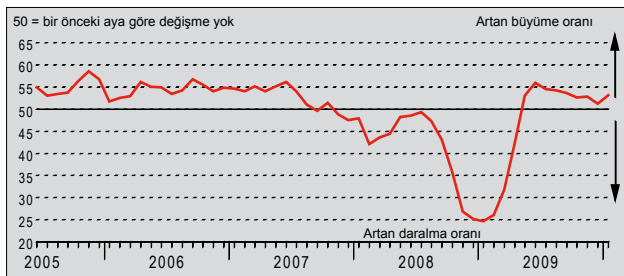
S: Tedarikçilerin mal teslimi bir ay öncesine göre nasıl değişti?



Tedarikçilerin teslimat sürelerinin Ocak ayında uzamakta olduğu bildirilmektedir. Bu, Türk imalatçılarının satıcı performansında arka arkaya meydana gelen kötüleşme olduğunu bildirdikleri ikinci ay oldu. Daha uzun teslimat sürelerinin temel nedeni olarak ham madde eksikliği gösterilmektedir. Bu durum kısmen de olsa, tedarikçilerin kapasite artırımları ile karşılanmaya çalışılmıştır. Katılımcıların çoğu (yaklaşık olarak % 78'i) teslimat sürelerindeki gecikmelerin Aralık ayından bu yana aynı kaldığını bildirdi.

## Mal Alım Miktarı Endeksi

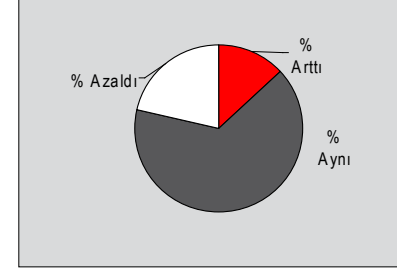
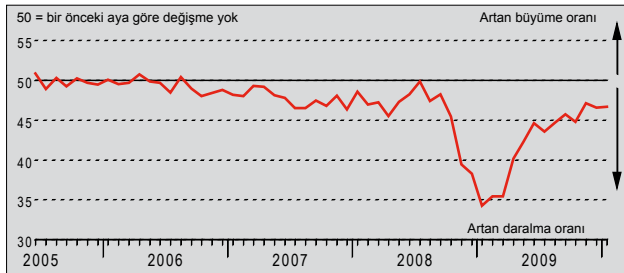
S: Mal alımlarınız (ünite olarak) bir ay öncesine göre nasıl değişti?



Ocak ayı verileri Türk imalatçılarının satın alma faaliyetlerinde belirgin bir yükselmeye işaret etmektedir. Katılımcılar, girdi alımlarının artışının nedeni olarak, yeni siparişlerde daha fazla hacim ile birlikte üretim ihtiyacındaki artışı gösteriyorlar. Türk imalatçıları son dokuz ayın her birinde satın alma faaliyetlerinde artış olduğunu bildirdiler. Büyüme hızı Aralık ayından bu yana belirgin bir artış kaydetti ve 2009 Eylül ayından beri meydana gelen en yüksek hıza ulaştı.

## Girdi Stoku Endeksi

S: Tedarik stokunuz bir ay öncesine göre nasıl değişti?



Ay içinde satın alma faaliyetlerinde kaydedilen belirgin artışa rağmen, satın alma stoklarında hızlı bir daralma meydana geldi. Katılımcılar üretim öncesi stoklardaki daralmayı yeni sipariş alımlarındaki artışa ve bunun sonucunda da daha yüksek üretim ihtiyacına bağlamaktadır. Öte yandan ise, bazı imalatçılar (mevcut stokların tüketilmesine yol açan) yeni kalem malzemelerde tedarikçiler nezdinde tutulan stokların yetersiz kaldığına veya onların asgari stok seviyesinde çalışmayı tercih ettiklerine dikkat çekiyor.

## Veri ve Sunum Yöntemiyle İlgili Notlar

Satın Alma Yönetici Endeksi imalat firmalarındaki yöneticilere aylık olarak gönderilen 400 endüstriyel şirketin anketlere verdikleri cevaplardan derlenen veriler üzerinden hazırlanmaktadır. Türk imalat alt sektörlerinin gruplandırılmasında Standart Sanayi Sınıflaması (SSS) Revizyon 3 (The International Standard Industrial Classification) kullanılmıştır.

Anket cevapları ay ortasında toplanan verilere göre bir önceki ay ile karşılaştırıldığında görülen değişimleri yansıtmaktadır. Raporda tüm göstergeler için her bir cevabı verenlerin yüzdesinin yanında, "arttı/daha iyi" cevabını verenlerle "azaldı/daha kötü" cevabını verenler arasındaki net fark sunulmaktadır.

Yayımla endeksleri öncü bir gösterge niteliği taşımaktadır ve değişimin yönünü gösteren basit bir ölçüdür. Endeksin 50 değerinin üzerinde olması bu değişikende artış olduğunu, 50 değerinin altında olması düşüş olduğunu göstermektedir.

Satın Alma Yöneticisi (PMI) bu raporda sunulan beş ayrı endeksin ağırlıklandırılması yoluyla hesaplanan bileşik bir endekstir. Bu hesapta kullanılan ağırlıklar imtiyazlı Satın Alma ve Tedarik Enstitüsü'nün İngiltere ekonomisiyle ilgili yaptığı araştırmasından türetilmiştir. Bu ağırlıklar şöyledir: Yeni Siparişler -0.3; Üretim -0.25; İstihdam -0.2; Tedarikçilerin Teslim Süresi -0.15; Girdi Stoku -0.1. Bu hesaplarda Tedarik Süresi Endeksi diğer endekslerle aynı yönde hareket edecek biçimde ters çevrilmiştir.

## Uyarı

PMI Üretim raporundaki kopya ve veri tabanı hakları Markit Group Limited şirketine aittir. Markit'in izni olmaksızın elektronik dağıtım da dahil olmak üzere veri dağıtımını ve saklanması yasaktır. Raporların hazırlanması sırasında istatistik ve diğer bilgilerin doğruluğunun kontrolü için her türlü çaba gösterilmiş olsa da, yayıncılar ve veri sağlayıcılar hatalardan veya hatalardan kaynaklanabilecek herhangi bir kayıptan sorumlu tutulamaz. PMI, ve Satın Alma Yöneticisi Endeksi Markit'in tescilli markasıdır.