

Ambargo zamanı: 10:00 (ANKARA), 4 Ocak 2010

HSBC Türkiye İmalat Sanayi PMI

PMI Türk imalat sektöründe gerçekleşen Aralık ayındaki marjinal genişlemeye işaret etti.

Önemli bulgular:

- Yeni siparişler sekiz aylık büyüme sürecinde en düşük hızda arttı.
- Genel istihdamda marjinal artış görüldü.
- Devam eden girdi maliyetlerindeki artış kar marjları üzerine ilave baskı unsuru olarak ön plana çıkıyor.

HSBC için Markit tarafından toplanıp derlenen Aralık anketi verileri Türk imalat sektöründe marjinal bir genişlemeye işaret etmektedir. Ay içinde yeni siparişlerde daha yavaş artış ile birlikte iyileşme hızında azalma görüldü. 2009 Temmuz ayından beri en düşük oranda olmasına rağmen, istihdamda yine artış yaşandı. Girdi maliyetleri artmaya devam etti ama çıktı fiyatlarındaki yükselme çok düşük kaldı.

Mevsimsel olarak ayarlanan HSBC Türkiye İmalat PMI™ endeksi imalat sektörünün genel durumu hakkında kullanılabilir tek rakamlı bir ölçü mahiyetindedir. 50.0 üzeri PMI rakamı ticari faaliyetlerde iyileşme eğilimini; 50.0 altı ise bozulma eğilimini göstermektedir.

Başlık endeksi Aralık ayında 50.6 olarak hesaplandı; bu Türk imalat sektöründeki marjinal iyileşme durumunu göstermektedir. Ancak, genişleme oranı Kasım ayından bu yana içinde bulunduğumuz sekiz aylık büyüme dönemindeki en düşük orana geriledi.

Türk imalatçıların aldığı yeni işler Aralık ayında sadece marjinal bir artış gösterdi. Yeni sipariş hacimlerinde, son ay en zayıf aylık artışa tekabül etmesine rağmen, son sekiz ayın her birinde büyüme kaydedilmiştir.

Yeni ihracat siparişleri Aralık ayında da sağlam bir artış sergileyerek genel olarak yeni sipariş hacimlerinde büyümeye yardımcı olmuştur. Yeni ihracat siparişlerindeki artış hızı Aralık ayında arka arkaya iki ay yavaşlamıştır.

Aralık verileri arka arkaya sekizinci ay için de nihai ürün artışına

işaret etmektedir. Üretim artan yeni sipariş hacmini karşılamak için büyümektedir. Nihai üründe en son artış mevcut büyüme periyodunun en düşük olandır

Türk imalatçıların elindeki bekleyen işler toplamı bir önceki ay olduğu gibi Aralık ayında da azalmıştır. Ancak, söylenenlere göre bu temel olarak artan üretim kapasitesine ve iyileştirilmiş verimliliğe bağlı bir gelişmedir. Sipariş yükümlülüklerinin kısmen yerine getirilmesi amacıyla Üretim sonrası stoklar kullanıldığından, nihai ürün stoklarında da ay içinde artış gerçekleşmiştir.

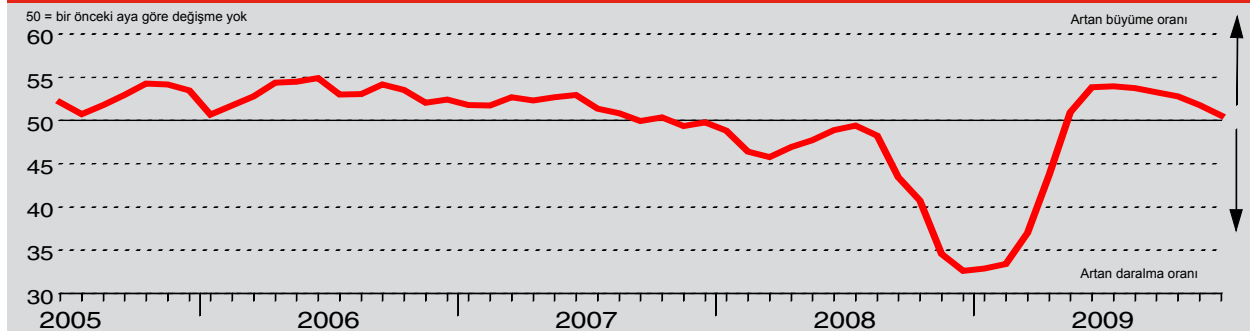
Satın alma faaliyetleri birbirini takip eden sekizinci ay içinde de yükselmiş ve nihai ürün artışına destek olmuştur. Ancak, satın alma stokları, üreticiler aşgari stok fiyatı ile çalışmayı tercih ettiğinden, daha da düşmüştür.

Tedarikçilerin teslimat süreleri Aralık ayında az da olsa, uzamıştır; bundan talebin yoğun olduğu zamanlarda satıcının malzeme tedarikinde zorlandığı anlaşılmaktadır.

Türk imalatçılarında istihdam Aralık ayında marjinal olarak artmıştır. Eleman alımında birbirini takip eden yedi ay boyunca artış gerçekleşmiştir ama aynı zamanda en son aydaki artış Temmuz ayından bu yana gerçekleşen en zayıf artıştır.

Girdi fiyatları Kasım ayından itibaren hızlanmak suretiyle Aralık ayında önemli ölçüde yükselmiştir. Yine de, aşırı girdi maliyeti enflasyonu geçmiş dönem boyunca tarihi ortalamasının altında kalmaya devam etmiştir. Nihai ürün fiyatları Aralık ayında yalnızca marjinal oranda artmıştır.

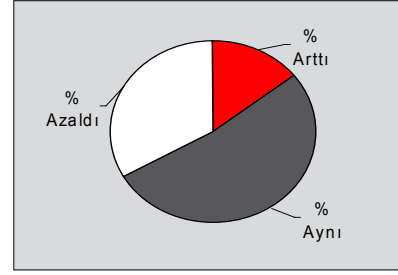
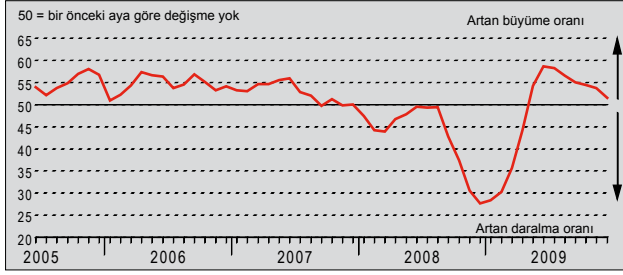
HSBC Türkiye Satın Alma Yöneticisi Endeksi



HSBC Türk Satın Alma Yöneticisi Endeksi (PMI) imalat sektörüne genel bir bakış imkanı sağlayan bir bileşik göstergedir ve tüm ekonomi için yol gösterici bir gösterge olarak kabul edilir. Gösterge değer mamul, yeni sipariş, istihdam, tedarikçi teslim süresi ve satın alınan mal stoku gibi farklı endekslerin bileşiminden türetilmiştir. PMI değeri 50,0'ın altındaysa imalat sanayi daralmaktadır, üzerindeyse genişlemektedir. 50,0 değerinde ise bir değişiklik yoktur. 50,0 değerine göre sapma ne kadar fazlaysa endeksteeki değişme oranı o kadar büyüktür.

Üretim Endeksi

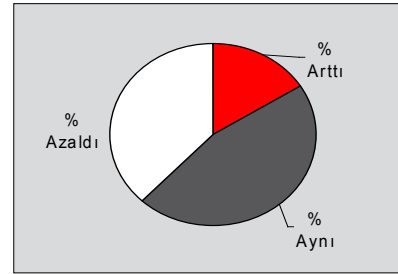
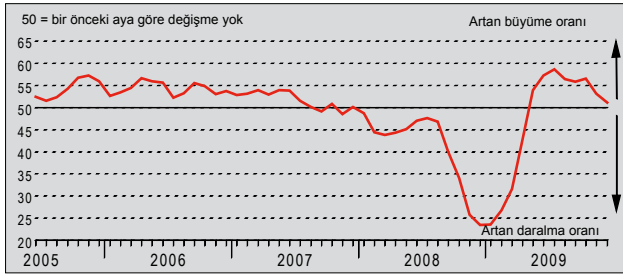
S: Üretiminiz bir ay öncesine göre nasıl değişti?



Türk imalatçılar Aralık ayı için üretimde mütevazı bir artış bildirdiler. Fabrika çıkışlarındaki büyüme oranı birbirini takip eden altı ay boyunca azaldı ve son sekiz aylık genişleme periyodu içindeki en zayıf ay oldu. Ancak, bu periyot içindeki tarihsel ortalamanın üstünde seyretti. Katılımcıların açıklamalarına göre üretim artışı, küresel ekonomideki düzelmeye devam etmesine bağlı olarak yeni sipariş hacimindeki artışı yansıtmaktadır.

Yeni Siparişler Endeksi

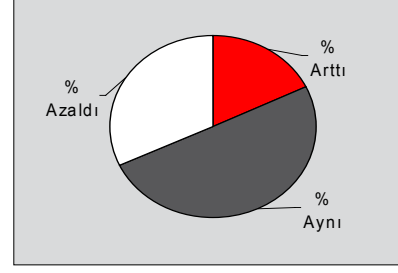
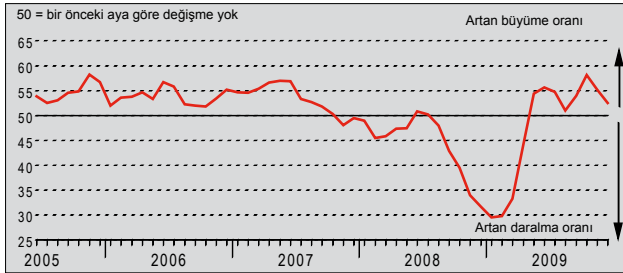
S: Aldığınız toplam siparişlerin miktarı bir ay öncesine göre nasıl değişti?



Aralık verileri Türk imalatçı şirketlerin aldıkları yeni işlerde marjinal bir artışa işaret etmektedir. Yeni sipariş hacimleri, en son ay içindeki büyüme en yavaş olmasına rağmen, birbirini takip eden sekiz ay boyunca artmıştır. Yeni siparişlerde artış olduğunun bildirildiği yerlerde, bunun talep artışlarını ve başarılı rekabetçi fiyatlama ve pazarlama çalışmalarını teşvik eden ekonomik şartlardaki süregelen iyileşmelerden kaynaklandığına inanılmaktadır.

Yeni İhracat Siparişleri Endeksi

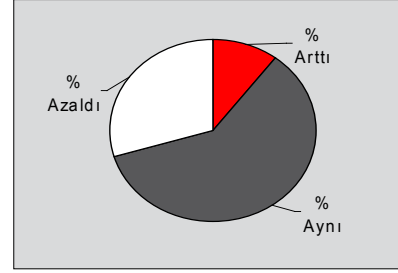
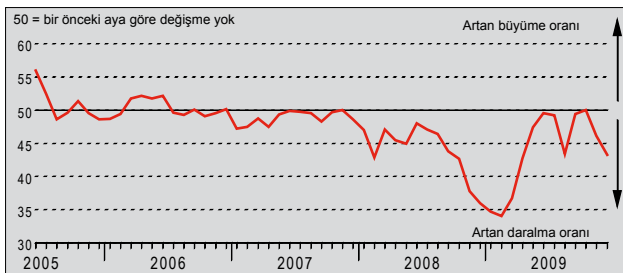
S: Yurtdışından aldığınız siparişler bir ay öncesine göre nasıl değişti?



Türk imalatçıların aldığı yeni ihracat siparişleri Aralık ayında fark edilir biçimde aratarak sürdürülen büyüme dizilimini sekiz aya çıkarmıştır. Yurtdışından gelen yeni işlerin büyüme oranı, bu dizilimdeki tarihsel ortalamanın üstünde kalmasına rağmen, birbirini takip eden son iki ay boyunca, küçülmüştür. Yeni ihracat siparişleri hacmindeki süregelen artışta küresel ekonomik şartlardaki devam eden düzelmeye itici temel unsur olarak görülmektedir.

Birikmiş İşler Endeksi

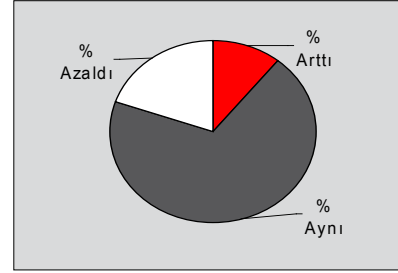
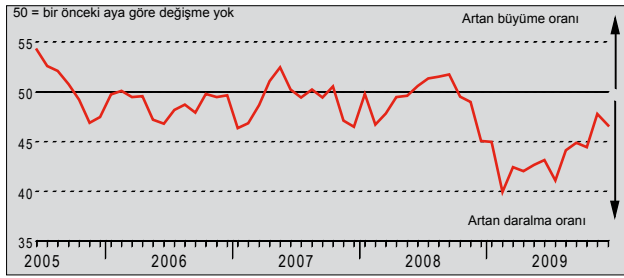
S: Birikmiş sipariş miktarınız bir ay öncesine göre nasıl değişti?



Mevsimsel olarak ayarlanmış Birikmiş İşler Endeksi Aralık ayında hiç bir değişikliğin olmadığını gösteren eşik değer olan 50.0'nin çok altında çıkararak söz konusu ay içinde Türk imalat şirketlerinin elindeki birikmiş işlerin fark edilir biçimde azaldığına işaret ediyor. Katılımcıların açıklamalarına göre birikmiş işlerdeki düşüş, artan üretim kapasitesine ve verimlilikteki iyileşmelere bağlanmalıdır. Yapılacak işlerin seviyesi son iki ay içinde ama son ay için sekiz aylık periyodun tarihsel ortalamasından daha sert bir oranda, düşürülmüştür.

Nihai Ürün Stoku Endeksi

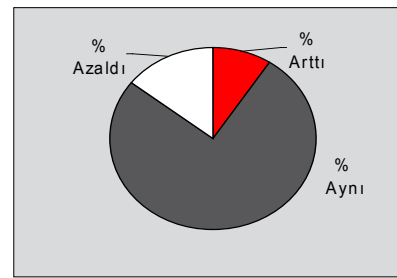
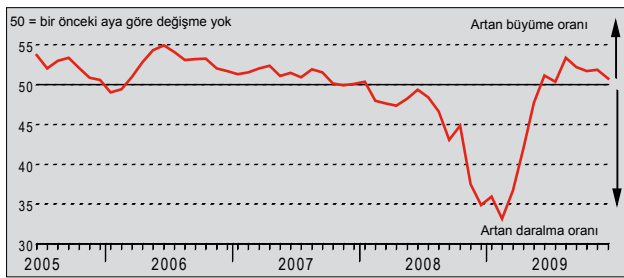
S: Nihai ürün stokunuz bir ay öncesine göre nasıl değişti?



Mamul mal stokları Aralık ayında oldukça azaltılarak devam etmekte olan düşüş periyodu on beş aya uzamıştır. Azalma, Kasım ayına oranla, Aralık ayında daha da hızlanarak tarihsel verilen açısından sert kalmaya devam etmektedir. Katılımcılar üretim sonrası stoklarındaki azalmanın sipariş yükümlülüklerinin kısmen yerine getirilmesi amacıyla stokların kullanılmış olmasına bağlamaktadırlar. Yine de, katılımcıların çoğunluğu (yaklaşık olarak % 70'ü) mamul mal stoklarının Kasım ayından bu yana değişmemiş olduğunu belirtmişlerdir.

İstihdam Endeksi

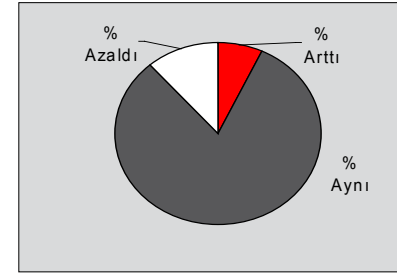
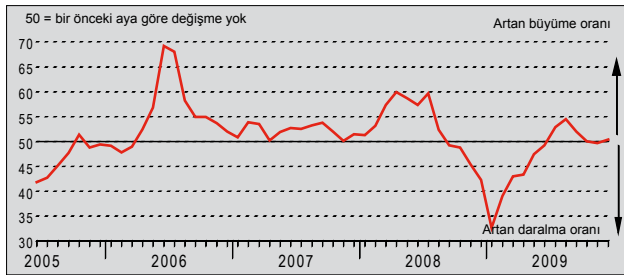
S: Firmanızda çalışan sayısı bir ay öncesine göre nasıl değişti?



Türk imalat şirketlerinin eleman alımı Aralık ayında artmaya devam etmiştir. Son aydaki artış bu periyot içindeki ikinci en düşük artış olmasına rağmen, eleman alımlarında yedi ay boyunca bildirilen birbirini takip eden yedinci artışı temsil etmektedir. Buna karşılık, katılımcıların çoğu (yaklaşık olarak % 76'sı) istihdamın Kasım ayından bu yana değişmediğini belirtmişlerdir. Eleman artışının bildirildiği yerlerde bu artışın nedeni, yeni sipariş hacimlerindeki artışı takiben artan nihai ürün gereksinimine dayandırılmaktadır.

Ürün Fiyatları Endeksi

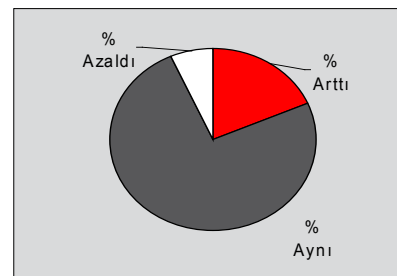
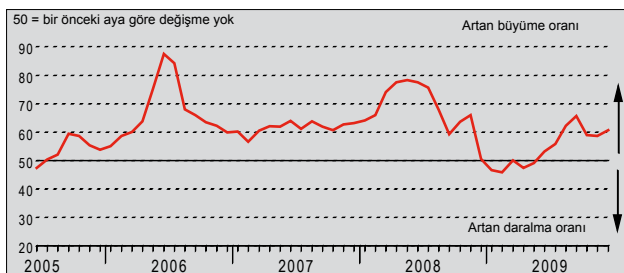
S: Ürünlerinizin satış fiyatı bir ay öncesine göre nasıl değişti?



Mevsimsel olarak ayarlanmış Nihai Ürün Fiyatları Endeksi Aralık ayında hiç bir değişikliğin olmadığını gösteren eşik değer olan 50.0 nin biraz üstünde çıkarak söz konusu ay içinde Türk imalat şirketlerinin biraz fiyat artışına gittiklerine işaret etmektedir. Kasım ayında nihai ürün fiyatlarında azalma rapor edilmesine rağmen, son altı ayın beşinde fiyatlar artık artmaya başlamıştır. Katılımcılar nihai ürün fiyatlarının ay içinde yüksek çıkmasının nedenini müşterilere kısmen yansıtılan artan ham madde fiyatlarına bağlamaktadır. Öte yandan, yeni işler için rekabet artarak ortalama fiyatların daha da artmasına engel olmaktadır.

Girdi Fiyatları Endeksi

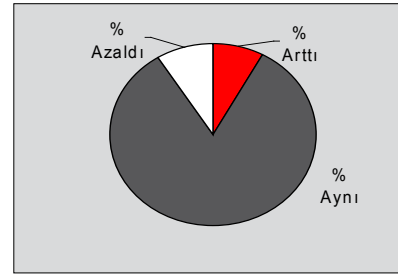
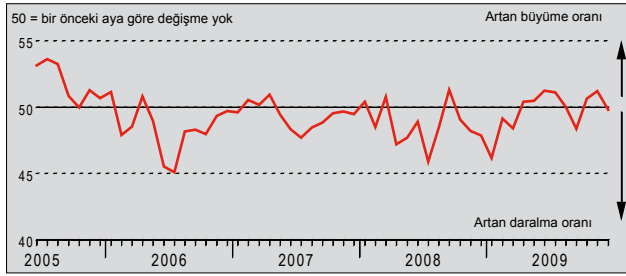
S: Satın aldığınız malların ortalama fiyatı bir ay öncesine göre nasıl değişti?



Girdi fiyatları Kasım ayından itibaren hızlanarak Aralık ayında büyük oranda artmış ve üç ay içinde en sert maliyet artışına yol açmıştır. Ancak, en son girdi maliyet enflasyonu döneminin tarihsel ortalamasının altında kalmaya devam etmektedir. Katılımcılar girdi maliyetlerindeki artışa neden olarak ham madde fiyatlarındaki artışı göstermektedir. Özellikle, petrol, bakır ve kauçuk fiyatlarındaki artışlar öne çıkmaktadır. Öte yandan, imalatçıların çoğu (yaklaşık olarak % 75'i) girdi maliyetlerinin Kasım ayından beri değişmemiş olduğunu bildirmişlerdir.

Tedarikçilerin Teslim Süresi Endeksi

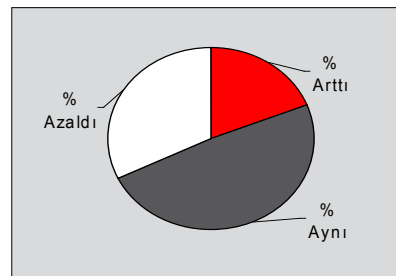
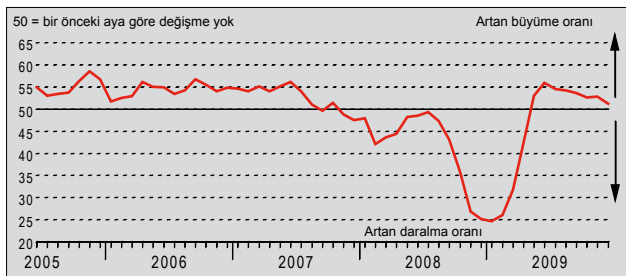
S: Tedarikçilerin mal teslimi bir ay öncesine göre nasıl değişti?



Mevsimsel olarak ayarlanmış Tedarikçilerin Teslimat Süreleri Endeksi Aralık ayında hiç bir değişikliğin olmadığını gösteren eşik değer olan 50.0 nin biraz üstünde çıkarak söz konusu ay içinde teslimatta gecikmelerin biraz arttığına işaret etmektedir. Bu, veriler 4. Çeyrekte satıcıların performansında genel bir iyileşmeye işaret etmesine rağmen, teslimat sürelerinin azalmakta olduğu önceki iki ay ile ters bir durum görüntüsü vermektedir. Teslimat süresinin uzadığı bildirilen yerlerde sipariş edilen malzemelerin teslim alınmasındaki gecikmeler bu durumun nedeni olarak gösterilmektedir.

Mal Alım Miktarı Endeksi

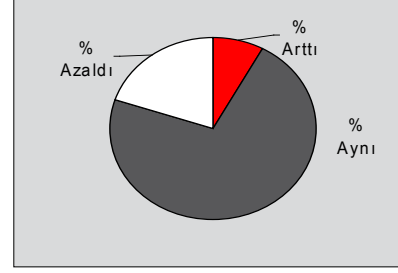
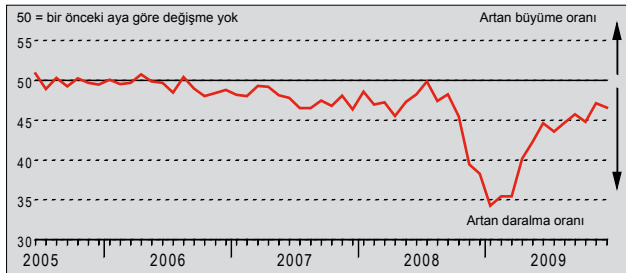
S: Mal alımlarınız (ünite olarak) bir ay öncesine göre nasıl değişti?



Aralık ayı verileri Türk imalatçıların satın alma faaliyetlerinde ilave bir yükselmeye işaret etmektedir. Bu, satın alma hacimlerinde artışın bildirildiği birbirini takip eden sekizinci aydır. Ancak, satın alma faaliyetlerindeki en son artış Kasım ayı için bildirilenden daha azdır ve büyümekte olan satın alma faaliyetlerinin ölçüldüğü mevcut dönem içindeki en zayıf artış temsil etmektedir. Satın alma faaliyetlerinde artış olduğunun bildirildiği yerlerde üretim ihtiyacındaki artış temel neden olarak gösterilmiştir.

Girdi Stoku Endeksi

S: Tedarik stokunuz bir ay öncesine göre nasıl değişti?



Üretim öncesi stokların Kasım ayından beri düşüş eğiliminin biraz hızlanarak Aralık ayında daha fazla düştüğü belirtilmektedir. Düşüş hızı, kriz öncesi veriler ile karşılaştırıldığında yüksek kalmaya devam etmesine rağmen, genel olarak dönem itibarıyla tarihsel ortalamasına uygun hareket etmektedir. Katılımcılar aşgari stok ile çalışmayı tercih ettiklerini belirtmektedirler. Ancak, katılımcıların çoğu (yaklaşık olarak % 72'si) üretim öncesi stokların Kasım ayından beri değişmediği konusuna dikkat çekmişlerdir.

Veri ve Sunum Yöntemiyle ilgili Notlar

Satın Alma Yönetici Endeksi imalat firmalarındaki yöneticilere aylık olarak gönderilen 400 endüstriyel şirketin anketlere verdikleri cevaplardan derlenen veriler üzerinden hazırlanmaktadır. Türk imalat alt sektörlerinin gruplandırılmasında Standart Sanayi Sınıflaması (SSS) Revizyon 3 (The International Standard Industrial Classification) kullanılmıştır.

Anket cevapları ay ortasında toplanan verilere göre bir önceki ay ile karşılaştırıldığında görülen değişimleri yansıtmaktadır. Raporda tüm göstergeler için her bir cevabı verenlerin yüzdesinin yanında, "arttı/daha iyi" cevabını verenlerle "azaldı/daha kötü" cevabını verenler arasındaki net fark sunulmaktadır.

Yayımla endeksleri öncü bir gösterge niteliği taşımaktadır ve değişimin yönünü gösteren basit bir ölçüdür. Endeksin 50 değerinin üzerinde olması bu değişikende artış olduğunu, 50 değerinin altında olması düşüş olduğunu göstermektedir.

Satın Alma Yöneticisi (PMI) bu raporda sunulan beş ayrı endeksin ağırlıklıdır. Bu hesaplama kullanılan bileşik bir endekstir. Bu hesapta kullanılan ağırlıklar imtiyazlı Satın Alma ve Tedarik Enstitüsü'nün İngiltere ekonomisiyle ilgili yaptığı araştırmasından türetilmiştir. Bu ağırlıklar şöyledir: Yeni Siparişler -0.3; Üretim -0.25; İstihdam -0.2; Tedarikçilerin Teslim Süresi -0.15; Girdi Stoku -0.1. Bu hesaplamada Tedarik Süresi Endeksi diğer endekslerle aynı yönde hareket edecek biçimde ters çevrilmiştir.

Uyarı

PMI Üretim raporundaki kopya ve veri tabanı hakları Markit Group Limited şirketine aittir. Markit'in izni olmaksızın elektronik dağıtım da dahil olmak üzere veri dağıtımını ve saklanması yasaktır. Raporların hazırlanması sırasında istatistik ve diğer bilgilerin doğruluğunun kontrolü için her türlü çaba gösterilmiş olsa da, yayıncılar ve veri sağlayıcılar hatalardan veya hatalardan kaynaklanabilecek herhangi bir kayıptan sorumlu tutulamaz. PMI, ve Satın Alma Yöneticisi Endeksi Markit'in tescilli markasıdır.